

# "Berner Campagnen" = "Gentilhommières bernoises"

Objekttyp: **AssociationNews**

Zeitschrift: **Unsere Kunstdenkmäler : Mitteilungsblatt für die Mitglieder der Gesellschaft für Schweizerische Kunstgeschichte = Nos monuments d'art et d'histoire : bulletin destiné aux membres de la Société d'Histoire de l'Art en Suisse = I nostri monumenti storici : bollettino per i membri della Società di Storia dell'Arte in Svizzera**

Band (Jahr): **7 (1956)**

Heft 2

PDF erstellt am: **22.09.2024**

## **Nutzungsbedingungen**

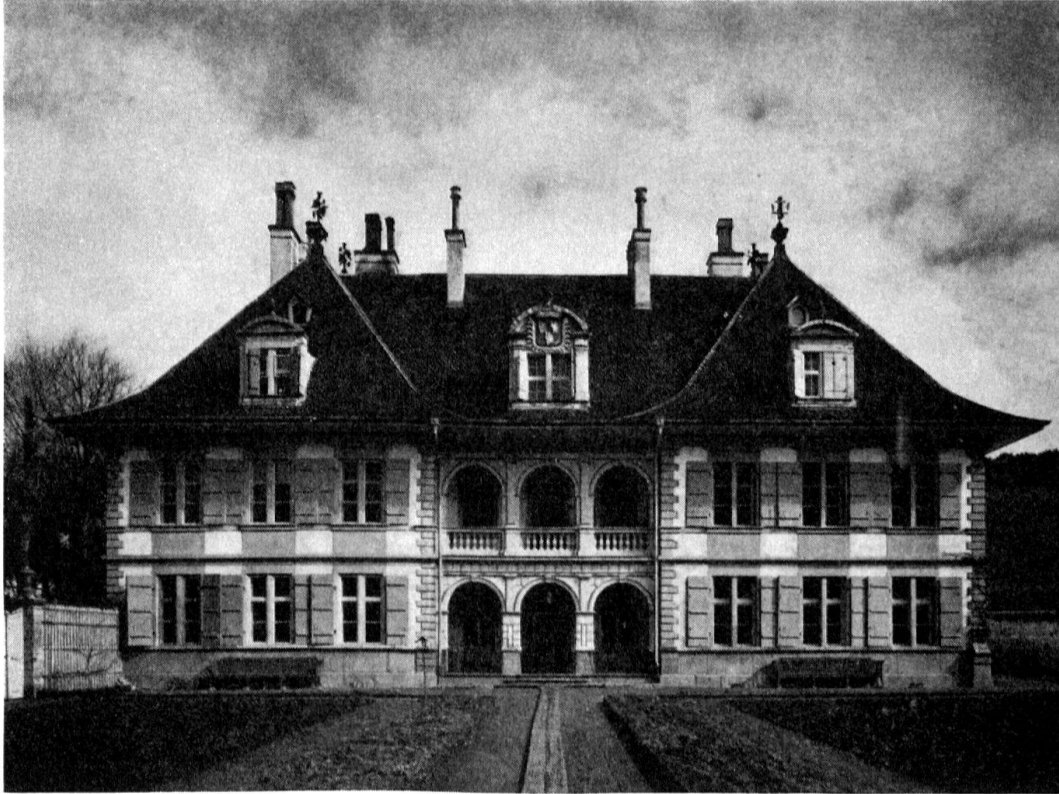
Die ETH-Bibliothek ist Anbieterin der digitalisierten Zeitschriften. Sie besitzt keine Urheberrechte an den Inhalten der Zeitschriften. Die Rechte liegen in der Regel bei den Herausgebern.

Die auf der Plattform e-periodica veröffentlichten Dokumente stehen für nicht-kommerzielle Zwecke in Lehre und Forschung sowie für die private Nutzung frei zur Verfügung. Einzelne Dateien oder Ausdrucke aus diesem Angebot können zusammen mit diesen Nutzungsbedingungen und den korrekten Herkunftsbezeichnungen weitergegeben werden.

Das Veröffentlichen von Bildern in Print- und Online-Publikationen ist nur mit vorheriger Genehmigung der Rechteinhaber erlaubt. Die systematische Speicherung von Teilen des elektronischen Angebots auf anderen Servern bedarf ebenfalls des schriftlichen Einverständnisses der Rechteinhaber.

## **Haftungsausschluss**

Alle Angaben erfolgen ohne Gewähr für Vollständigkeit oder Richtigkeit. Es wird keine Haftung übernommen für Schäden durch die Verwendung von Informationen aus diesem Online-Angebot oder durch das Fehlen von Informationen. Dies gilt auch für Inhalte Dritter, die über dieses Angebot zugänglich sind.



Oberdießbach, Schloß. Ansicht vom Garten her

«BERNER CAMPAGNEN»

*Frühjahrsexkursion vom 27. Mai 1956*

9.00 Abfahrt der Autocars ab Bahnhof Bern (Transit).

Besichtigung des *Schlusses Gümligen* unter Führung des langjährigen Mitgliedes unserer Gesellschaft, Herrn Aloys von Tscharner, anschließend Besichtigung des *Hofgutes Gümligen*.

*Schloß* erbaut durch Beat Fischer v. Reichenbach, Postherr, um 1735/36, vermutlich nach Plänen Albrecht Stürlers. Geschlossen erhaltenes Ensemble, Régence, Schloß mit guter Gartenfront in Anlehnung an Schloß Hindelbank, mit großzügigem Treppenhaus und Stukkaturen. Von Bedeutung die Allee-Anlage und das geistreiche kleine «Hühnerhaus».

*Hofgut*. Gleicher Bauherr, aber andere Stilstufe: wichtigster Berner Landsitz des Louis XV, erbaut in der 2. Hälfte der Vierziger Jahre unter Beteiligung des Baumeisters Paulus Nader.

Letzte Ehrenhof-Anlage (entre cour et jardin) unter den Berner Landsitzen; elegante Flügelbauten, Hauptbau konservativer. Reiche Gartenanlage. Interessante (erneuerte) scheinarchitektonische Ausmalung.

11.30 Mittagessen in *Worb*.

13.30 Abfahrt nach *Oberdießbach*. Begrüßung durch Herrn Oberst Eduard von Wattenwyl.

*Altes Schloß*, erbaut zwischen 1546 und 1569. Schlichtes Herrenhaus mit Allianzwappen des Erbauers Niklaus von Diesbach über dem Torbogen. Wohlerhaltene herrschaftliche Bau-  
gruppe. Am Bach die Herrschaftsmühle.

*Neues Schloß*, erbaut kurz nach Übergang an die v. Wattenwyl (1647) durch den Besitzer der Herrschaft seit 1648, Albrecht v. Wattenwyl um 1666–1668. Architekt möglicherweise der damalige Stadtwerkmeister von Bern, David Edelstein, ursprünglich Perret-Gentil (aus Valangin); Beteiligung neuenburgischer Werkleute am Bau.

Hauptwerk des bernischen Profanbaus im mittlern 17. Jh., bedeutsam als erster einwandfrei von Frankreich her bestimmter Berner Landsitz. Ebenso bedeutend die Intérieurs: geschlossene, wohlerhaltene Innenausstattung der Bauzeit – die wichtigsten Innenräume der Epoche im Kanton Bern – ergänzt durch Ausstattungsstücke des 18. Jhs.

15.15 Weiterfahrt über Kiesen – Gerzensee nach *Kehrsatz*.

16.00 Besichtigung des *Lohns*.

Erbaut durch Beat Emanuel Tschärner um 1782/83 nach Plänen des wichtigsten Berner Architekten des Louis XVI, A. C. v. Sinner.

Neupalladianische Hauptfassade mit großer ionischer Pilasterordnung am Mittelrisalit. Ausgezeichnete, immer noch spätbarocke Verhältnisse. Interessante Grundrißdisposition (goldener Schnitt).

17.00 Rückfahrt nach Bern (Bahnhof Transit).

17.15 Ankunft in Bern.

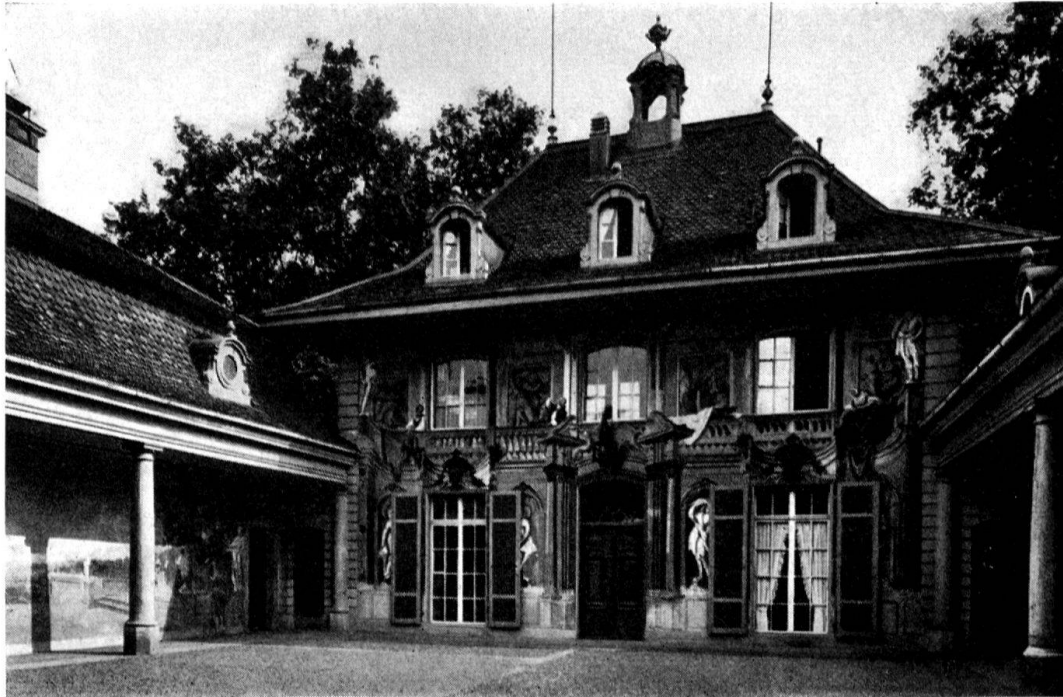
Anschluß an die Abendzüge: Richtung Basel 17.26 / 17.50, Lausanne 17.53, Zürich 17.50.

*Kosten:* Fr. 6.50 für Fahrt mit Autocar (einschl. Trinkgeld) zahlbar an Ort und Stelle.

Fr. 5.— für Mittagessen (ohne Trinkgeld) zahlbar an Ort und Stelle.

*Anmeldung:* bis zum 22. Mai mit beiliegender Karte bei unserem Sekretariat in Bern, Schwanengasse 4.

*Mitglieder aus Basel*, die sich für ein Kollektivbillet interessieren, mögen sich bis 24. Mai bei Dr. E. Murbach, Archiv für Schweiz. Kunstgeschichte, Tel. 24 32 47 melden.



Gümligen, Hofgut, Hofansicht

## «GENTILHOMMIÈRES BERNOISES»

*Excursion de printemps, 27 mai 1956*

9.00 Départ des autocars de la gare de Berne (transit).

Visite du *château de Gümligen*, sous la direction de M. Aloys de Tscharnner, membre vénéré de notre Société. Visite du *petit château* («Hofgut»).

Le *château* fut construit par Bêat Fischer de Reichenbach, maître de poste, vers 1735–1736, probablement d'après les plans d'Albert Stürler. L'ensemble, bien conservé, est de style Régence. Le château, dont la façade donnant sur le jardin suit l'exemple du château de Hindelbank, contient un majestueux escalier et de beaux décors en stuc. A remarquer l'aménagement des allées du parc et l'original petit «poulailler».

*Petit château* («Hofgut»). Le constructeur est le même, mais le style différent. C'est la plus importante des gentilhommières bernoises de style Louis XV construite entre les années 1745–1750 avec la collaboration de l'architecte Paulus Nader. Le plan, entre cour et jardin, est aujourd'hui unique en pays bernois. Les ailes sont d'une construction élégante, alors que le corps central offre un aspect plus traditionnel. Le décor en trompe l'œil (rénové), présente un intérêt unique. Le parc, ici également, est aménagé de façon fort riche.

11.30 Déjeuner à *Worb*.

13.30 Départ pour *Oberdiessbach*. Réception par le colonel Edouard de Watteville.

*L'ancien château* fut bâti entre 1546 et 1569. La maison de maître, aux lignes sobres, est ornée, au-dessus de la porte d'entrée, des armoiries d'alliance du constructeur, Nicolas de Diesbach. Les bâtiments seigneuriaux forment un ensemble bien conservé.

*Le nouveau château* s'édifia vers 1666–1668, soit peu après que la seigneurie ait passé aux mains de la famille de Watteville (1647). Albert de Watteville, qui la possédait depuis 1648, est le constructeur de ce second château. Il est possible que l'architecte en soit David Edelstein (dont le nom primitif est Perret-Gentil, de la seigneurie de Valangin), qui exerçait alors à Berne les fonctions d'entrepreneur des bâtiments de la ville. Il semble que des ouvriers neuchâtelois y ont travaillé.

Chef-d'œuvre de la construction profane du milieu du XVII<sup>e</sup> siècle, en pays bernois, il est remarquable comme premier exemple d'une gentilhommière inspirée sans doute d'un modèle français. L'intérieur ne le cède en rien à l'extérieur; l'aménagement, parfaitement conservé, est bien contemporain de la construction – c'est le plus important ensemble du canton de Berne, pour cette époque. Le décor a été complété au XVIII<sup>e</sup> siècle.

15.15 Départ pour *Kehrsatz*, par Kiesen et Gerzensee.

16.00 Visite du *Lohn*.

*Lohn*. Château construit, vers 1782–1783, par Bêat-Emmanuel Tscharner, d'après les plans de A. C. de Sinner, le plus important des architectes bernois de l'époque Louis XVI.

La façade principale, construite d'après les principes de Palladio adaptés au style de l'époque, se distingue, dans sa partie centrale, par un ordre monumental de pilastres ioniques. Les proportions du bâtiment, remarquables, se rattachent aux traditions du dernier style baroque.

17.00 Départ pour Berne.

17.15 Retour à la gare de Berne (Transit).

Départ des trains pour Bâle: 17.26 / 17.50, Lausanne: 17.53, Zurich: 17.50.

*Prix:* Fr. 6.50 pour le voyage en autocar, service compris (le tout payable sur place).  
Fr. 5.— pour le déjeuner (le tout payable sur place).

*Inscriptions:* à envoyer jusqu'au 22 mai, au moyen de la carte ci-jointe, à notre secrétariat, Berne, Schwanengasse 4.