

**Zeitschrift:** Unsere Kunstdenkmäler : Mitteilungsblatt für die Mitglieder der Gesellschaft für Schweizerische Kunstgeschichte = Nos monuments d'art et d'histoire : bulletin destiné aux membres de la Société d'Histoire de l'Art en Suisse = I nostri monumenti storici : bollettino per i membri della Società di Storia dell'Arte in Svizzera

**Herausgeber:** Gesellschaft für Schweizerische Kunstgeschichte

**Band:** 27 (1976)

**Vereinsnachrichten:** Invitation à la 96e assemblée annuelle à Genève

### **Nutzungsbedingungen**

Die ETH-Bibliothek ist die Anbieterin der digitalisierten Zeitschriften auf E-Periodica. Sie besitzt keine Urheberrechte an den Zeitschriften und ist nicht verantwortlich für deren Inhalte. Die Rechte liegen in der Regel bei den Herausgebern beziehungsweise den externen Rechteinhabern. Das Veröffentlichen von Bildern in Print- und Online-Publikationen sowie auf Social Media-Kanälen oder Webseiten ist nur mit vorheriger Genehmigung der Rechteinhaber erlaubt. [Mehr erfahren](#)

### **Conditions d'utilisation**

L'ETH Library est le fournisseur des revues numérisées. Elle ne détient aucun droit d'auteur sur les revues et n'est pas responsable de leur contenu. En règle générale, les droits sont détenus par les éditeurs ou les détenteurs de droits externes. La reproduction d'images dans des publications imprimées ou en ligne ainsi que sur des canaux de médias sociaux ou des sites web n'est autorisée qu'avec l'accord préalable des détenteurs des droits. [En savoir plus](#)

### **Terms of use**

The ETH Library is the provider of the digitised journals. It does not own any copyrights to the journals and is not responsible for their content. The rights usually lie with the publishers or the external rights holders. Publishing images in print and online publications, as well as on social media channels or websites, is only permitted with the prior consent of the rights holders. [Find out more](#)

**Download PDF:** 27.03.2026

**ETH-Bibliothek Zürich, E-Periodica, <https://www.e-periodica.ch>**

# INVITATION À LA 96<sup>e</sup> ASSEMBLÉE ANNUELLE À GENÈVE

*Vendredi 28, samedi 29, dimanche 30 et lundi 31 mai 1976*

*Vendredi 28 mai*

15 h 00 Séance commune de la commission de rédaction et des auteurs des « Monuments d'Art et d'Histoire de la Suisse »

*Samedi 29 mai*

9 h 30 Conférence de presse

11 h 15 Assemblée générale à Uni II, rue Général-Dufour 24

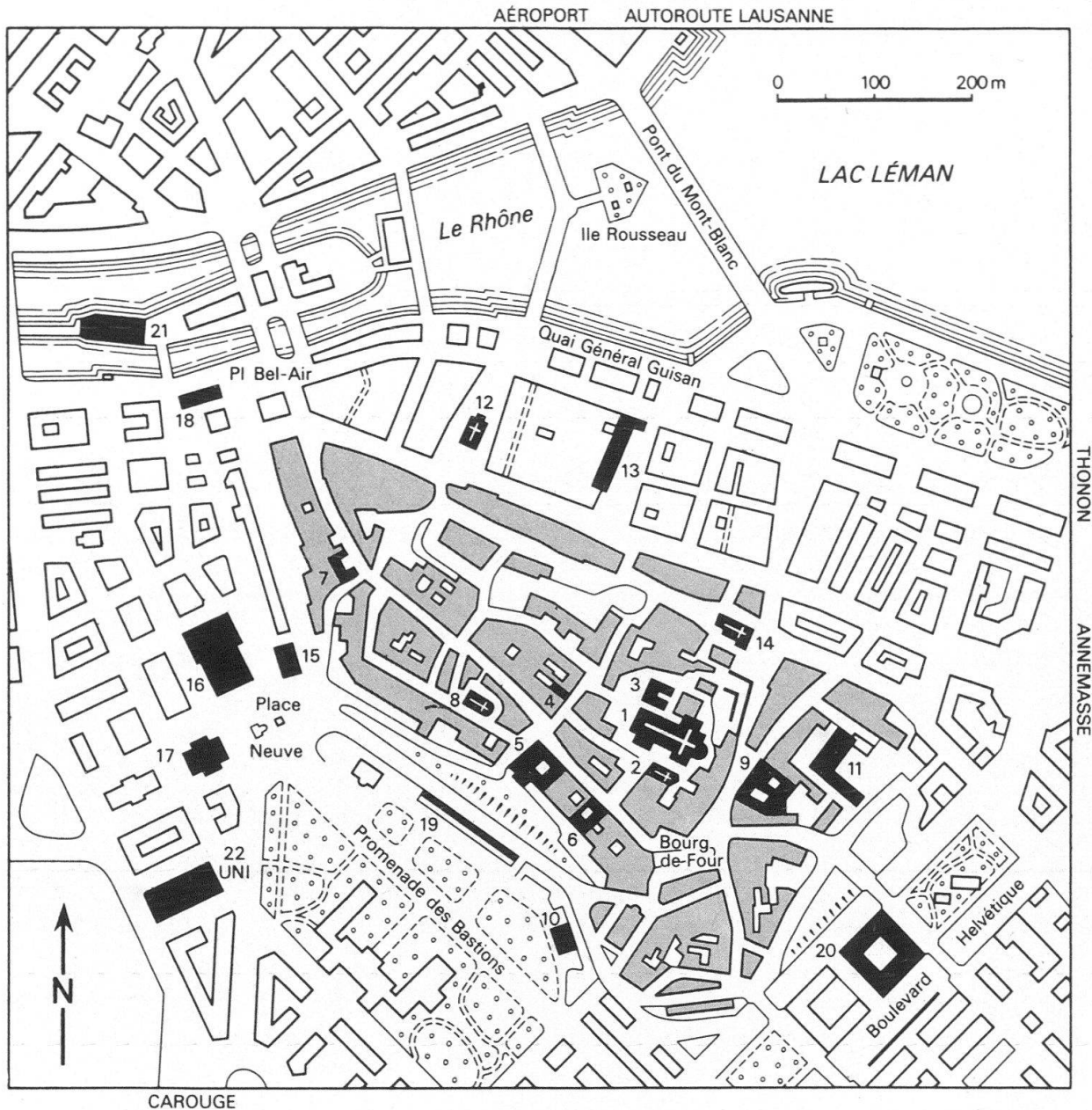
*Ordre du jour :*

1. Rapport du président (cf. p. 138)
2. Rapports de la commission de rédaction et du délégué du comité (cf. p. 139 ss.)
3. Comptes de l'année 1975 (cf. p. 144 ss.)
4. Rapport des réviseurs des comptes
5. Budget de l'année 1976
6. Décharge du comité
7. Cotisation 1977
8. Elections (comité, réviseurs des comptes)
9. Divers

14 h 30 Réunion des participants à Uni II, rue Général-Dufour 24  
Conférence de M<sup>me</sup> ERICA DEUBER: « *Le développement urbain de Genève* »  
(avec projections)

15 h 30 *Visites guidées* de la ville et de quelques musées (en français et allemand), pendant deux heures environ

1. Genève au premier millénaire (mur romain, La Madeleine)  
Guide: CHARLES BONNET, archéologue cantonal adjoint
2. La cathédrale St-Pierre, l'Auditoire, la Maison Tavel  
Guides: ERICA DEUBER, historienne de l'art, maître-assistante à l'Université de Lausanne; GÉRARD DEUBER, du Bureau cantonal d'archéologie
3. La peinture à Genève au temps d'Amédée VIII (XV<sup>e</sup> siècle): St-Gervais, Les Macchabées, Conrad Witz, l'Hôtel de Ville  
Guide: THÉO-ANTOINE HERMANÈS, restaurateur
4. La Renaissance: Hôtel de Ville, Arsenal, Maison Turretini, Collège Calvin



1 Cathédrale St-Pierre – 2 Temple de l’Auditoire – 3 Maison Mallet – 4 Maison Tavel – 5 Hôtel de Ville – 6 Maison Turretini – 7 Maison de Saussure – 8 Eglise St-Germain – 9 Palais de Justice – 10 Palais Eynard – 11 Collège Calvin – 12 Temple de la Fusterie – 13 Place du Molard – 14 Eglise protestante de la Madeleine – 15 Musée Rath – 16 Grand Théâtre – 17 Conservatoire de musique – 18 Crédit Lyonnais – 19 Monument de la Réformation – 20 Musée d’Art et d’Histoire – 21 Halles de l’Isle – 22 Uni II

Guide: EDMOND CHARRIÈRE, historien de l’art, assistant à l’Ecole polytechnique fédérale, Lausanne

5. La ville basse: Rues Basses, Fusterie, Molard, Longemalle

Guide: CONRAD ANDRÉ BEERLI, professeur à l’Ecole polytechnique fédérale de Lausanne et à l’Ecole d’architecture de Genève

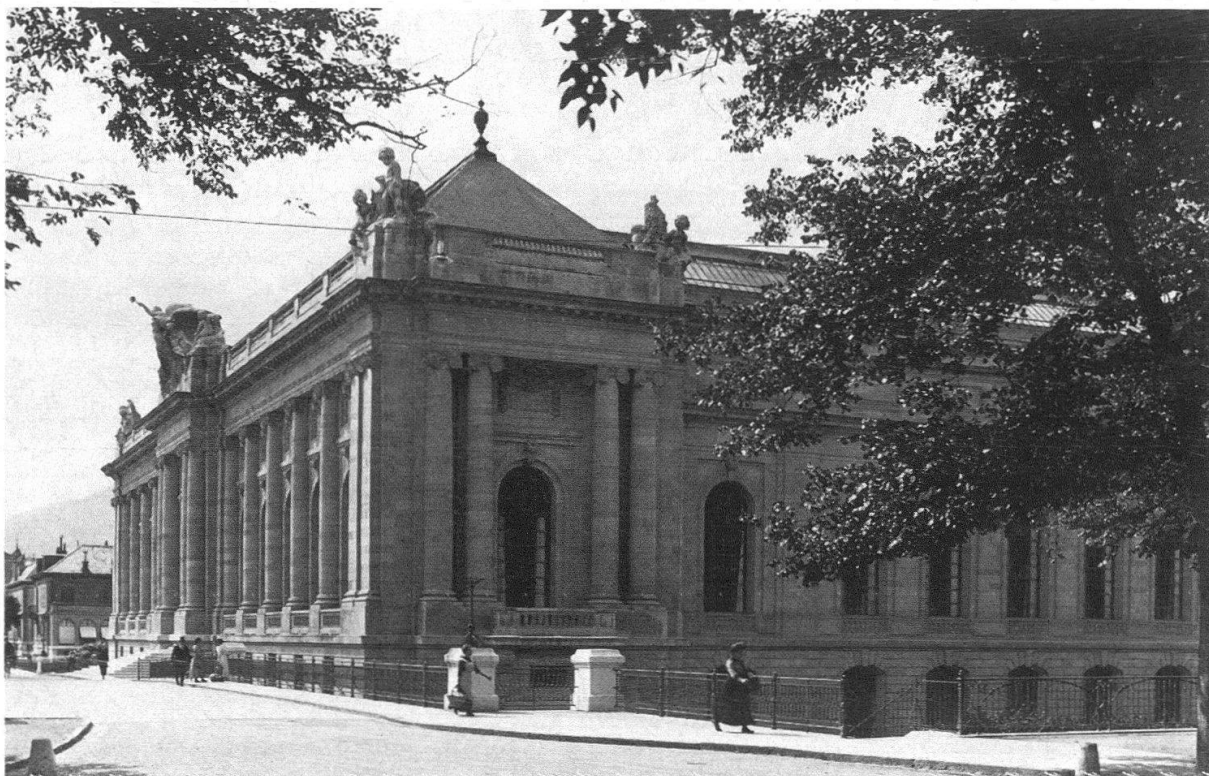
6. L’aménagement classique de la ville haute: Rue Calvin, rue de la Cité, rue des Granges, rue Beauregard, St-Antoine, Palais de Justice

Guide: MARCEL ROETHLISBERGER, professeur d’histoire de l’art à l’Université de Genève

7. Musée d'Art et d'Histoire de Genève: Présentation générale; collections d'art appliqué et exposition «Dessins de Bonnard»

Guide: CLAUDE LAPAIRE, directeur du Musée

Bâtiment actuel construit par Marc Camoletti, inauguré en 1910. Comprend des collections d'archéologie régionale, égyptienne, grecque, romaine et orientale, des collections d'art appliqué et de beaux-arts provenant des anciens musées de Genève (Musée Fol, Musée Rath, Musée archéologique). A noter dans les arts appliqués les chambres anciennes provenant de Genève et du château de Zizers dans les Grisons. Dans les riches collections de peinture: Conrad Witz, Liotard, Saint-Ours, Töpffer, Agasse, Diday, Calame, Menn, Hodler, Vallotton, Corot.



Genève. Musée d'Art et d'Histoire, construit en 1909/1910 par John et Marc Camoletti

8. Musée de l'Horlogerie: Collections et exposition «Emaux et miniatures de Genève»

Guide: M<sup>lle</sup> FABIENNE STURM, conservatrice

9. Musée de l'Ariana. Présentation générale

Guide: M<sup>e</sup> EDGAR PELICHET, conservateur

C'est vers 1930 que toutes les collections de céramique d'art des musées de Genève ont été groupées au Musée de l'Ariana dont on a fait ainsi un musée spécialisé, certainement le plus riche dans ce domaine, en Europe. L'Ariana possède une remarquable collection de céramique (porcelaines et faïences des manufactures suisses et européennes, principalement des XVIII<sup>e</sup>/XIX<sup>e</sup> s.; porcelaines et faïences de Chine et du Japon; faïences islamiques; céramiques contemporaines), ainsi que des vitraux, des tapisseries et des pièces de mobilier.





Genève. Cathédrale St-Pierre. La nef (XII<sup>e</sup> s.) et l'orgue (1965), vue du chœur

10. Collection Baur: Présentation générale  
Guide: M<sup>me</sup> MARIE-THÉRÈSE COULLERY, historienne de l'art et assistante-conservatrice
11. Ensemble urbain de la Restauration et du régime radical 1: Place Neuve, Corraterie, Bel-Air, Les Halles, Les Quais, rue Mont-Blanc, square du Mont-Blanc.  
Guide: JACQUES GUBLER, historien de l'architecture, chargé de cours à l'École polytechnique fédérale de Lausanne, rédacteur de l'INSA
12. Ensemble urbain de la Restauration et du régime radical 2: Université, les Bastions, Les Tranchées, Rive, Jardin anglais, Hôtel Métropole  
Guide: ROLF PFÄNDLER, historien de l'art, assistant à l'Université de Genève
13. Le Corbusier, Maurice Braillard  
Guide: MAURICE BESSET, professeur d'histoire de l'art à l'Université de Genève
14. L'architecture des organisations internationales (ONU, BIT, OMS), Pavillon du désarmement  
Guide: ARMAND BRÜLHART, historien de l'art, professeur à l'École technique supérieur, Genève
15. Genève hydraulique: Les Forces Motrices et les installations sur le Rhône  
Guide: M<sup>lle</sup> HENDEL TEICHER, étudiante en histoire de l'art

19 h 30 *Apéritif et dîner* sur un grand bateau, *SS Simplon*, avec petite croisière sur le lac Léman, départ de Genève-Pâquis.

#### DIRECTIVES GÉNÉRALES

##### *Inscription et paiement*

Dernier délai le 10 mai 1976. Carte d'inscription et bulletin de versement dans ce cahier. Après ce délai, aucune inscription ne pourra plus être prise en considération.

##### *Réservation de chambres d'hôtel*

Vous vous en êtes déjà chargé en mars/avril au moyen de la carte de l'Office du tourisme de Genève.

##### *Parking*

Pas de dispositions particulières. Consulter le plan de la ville de Genève qui vous sera remis.

##### *Carte de participant et carte de vote*

La carte de participant est obligatoire pour chaque personne prenant part aux visites et excursions des 29, 30 et 31 mai. Elle devra être gardée constamment sur soi afin de servir



Genève. Temple de la Fusterie, construit de 1713 à 1715 sur des plans de Jean Vennes

de légitimation lors des contrôles que nous envisageons de faire au cours des excursions.  
– La carte de vote qui servira lors de l'assemblée de notre Société n'est donnée qu'aux membres. Veuillez préciser sur le formulaire d'inscription le nombre de membres annoncés.

*Repas*  
Lors des repas en commun – le soir du 29 mai sur le bateau «Simplon» et à midi au cours des excursions des 30 et 31 mai – les coupons correspondants seront remis au personnel hôtelier ; les boissons seront payées à part. Afin de pouvoir assurer à tous les participants inscrits selon nos indications un service sans défaut, nous devons éventuellement procéder à l'avance à un contrôle des coupons relatifs aux repas de midi. Pour le déjeuner du 29 mai et le dîner du 30, vous choisirez vous-mêmes votre restaurant.



*Directives pour les visites de la ville et les excursions*

Le grand nombre des participants aux visites de la ville et aux excursions rend obligatoire une discipline sévère. Pour les visites de la ville du 29 mai, les groupes seront formés après la conférence de M<sup>me</sup> Erica Deuber devant le bâtiment d'Uni II. La durée prévue des visites est d'environ deux heures.

Les participants qui ne restent pas jusqu'au lundi sont priés d'apporter leurs bagages dans l'autocar dimanche matin. Le départ de Genève avec le train est prévu pour le soir après 18 heures, dimanche comme lundi. – Pour des raisons d'organisation, la participation aux excursions ne peut avoir lieu qu'en autocar.

Comme nous avons engagé pour diriger ces visites de fins connaisseurs de l'histoire de l'art genevois, la plupart des commentaires seront donnés en français. Nous donnons dans le programme les informations essentielles destinées à la préparation des visiteurs.

L'effectif des participants, qui augmente d'année en année, interdit de changer au dernier moment les excursions choisies. Toutefois nous nous réservons le droit de changer à l'avance certains choix, au cas où le nombre d'inscriptions aux différents programmes serait par trop inégal. Ceux qui seraient touchés par une telle mesure en seraient avertis assez tôt.



Genève. Cour de l'Hôtel-de-Ville: Le péristyle d'entrée (1617–1630) de Faule Petitot, la porte de la tour de la rampe 1555–1578.

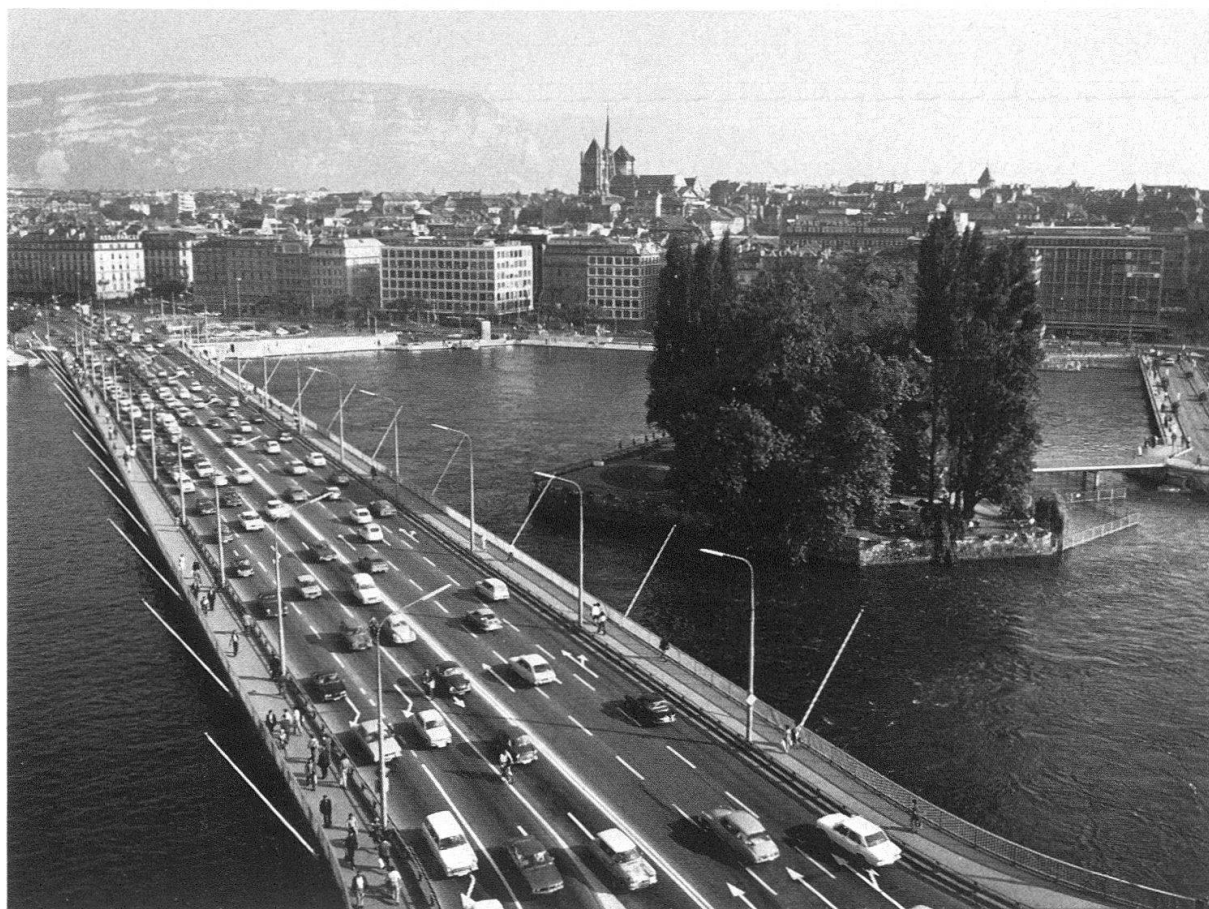
N'oubliez pas votre passeport/carte d'identité pour les excursions de lundi, 31 mai (Haute-Savoie et Jura).

*Après votre inscription, vous recevrez les pièces suivantes :*

1. Un deuxième exemplaire de ce cahier.
2. La carte de participant et les coupons pour les visites de la ville, les excursions et les repas.
3. La carte de vote (pour les membres seulement).
4. Le plan de la ville de Genève, offert par l'Office du tourisme.

#### *Centre d'informations à Genève*

Pour donner les derniers renseignements concernant notre assemblée annuelle ainsi que pour toutes questions relatives à notre Société, un centre de renseignements sera établi à l'Office du tourisme, 1, rue de la Tour-de-l'Ile, tél. 022/287233. Il sera ouvert le samedi 29 mai de 8 h 30 à 15 h 30 sans interruption.



Genève. Au premier plan le pont du Mont-Blanc et l'île Jean-Jacques-Rousseau, au centre les tours de la cathédrale St-Pierre



*Amenez vos parents et amis!*

Les visites et les excursions accompagnant nos assemblées annuelles représentent des occasions idéales pour apprendre à connaître les trésors d'art et d'histoire de notre pays – et parfois, comme cette année, des régions avoisinantes – présentés par des experts. De plus, la possibilité y est donnée de se faire une image des activités de notre société. Offrez cette occasion à vos parents, amis ou connaissances. Nous leur enverrons volontiers du matériel d'information.

*Littérature*

*Les Monuments d'Art et d'Histoire du Canton de Vaud.* Tome I. La ville de Lausanne par Marcel Grandjean. 1965. Tome II. La cathédrale de Lausanne par Eugène Bach, Louis Blondel et Adrien Bovy. 1944. – *Bibliothèque de la Société d'Histoire de l'Art en Suisse.* Vol. 3: La cathédrale de Lausanne par Jean-Charles Biaudet, Henri Meylan, Werner Stöckli, Philippe Jaton, Claude Lapaire et Ellen J. Beer. 1975.

*Schweizerische Kunstführer / Guides de Monuments suisses.* Lausanne, la cathédrale par Marcel Grandjean et Gaetan Cassina (français, deutsch, englisch). – Lausanne, la rose de la cathédrale par Ernst Murbach.

*En préparation:* Genève. Le temple de la Fusterie. – Genève. Les bâtiments internationales. – *Kunstführer durch die Schweiz, Band 2.* – Guide du Canton de Genève par Erica Deuber.

## EXCURSIONS

### *Dimanche 30 mai*

Réunions des participants Gare Genève-Cornavin

8 h 30 départ des cars, 18 heures env. rentrée à la Gare Genève-Cornavin

- |   |        |
|---|--------|
| I Jussy, Merlinge, Hermance. Guide: CHARLES BONNET .....  | p. 161 |
| II La Campagne genevoise. Guide: PIERRE BERTRAND .....  | p. 162 |
| III Creux-de-Genthod, Céligny, Prangins, Crans. Guide: LILIANE TOMIC ..   | p. 163 |
| IV Carouge, Vessy (le pont de R. Maillart). Guide: PIERRE BAERTSCHI ...   | p. 164 |
| V Fondation Bodmer à Cologny. Guides: BERNARD GAGNEBIN et HANS<br>E. BRAUN, départ des cars à 9 h de la Gare .....  | p. 165 |
| VI Conférences offertes par le Département d'histoire de l'art de l'Université<br>de Genève: FLORENS DEUHLER, MARCEL ROETHLISBERGER, ROLF<br>PFÄNDLER, MAURICE BESSET, VALENTINA ANKER (9 h 30 au Musée d'Art<br>et d'Histoire) ..... | p. 167 |
| VII Coppet, Nyon et Bonmont. Guides: MONIQUE BORY, EDGAR PELICHET et<br>WERNER STÖCKLI .....  | p. 167 |
| VIII Morges, château de Vufflens, Lausanne (Hôtel de Ville et la cathédrale).<br>Guide: MARCEL GRANDJEAN .....  | p. 168 |

### *Lundi 31 mai*

Réunion des participants, Gare Genève-Cornavin

8 h 30 départ, 18 heures env. rentrée à la Gare Genève-Cornavin

X Haute-Savoie, Thonon, les Allinges, Saint-Jean d'Aulphs, Abondance. Guides: ERICA DEUBER, ENRICO CASTELNUOVO, THÉO-A. HERMANÈS ...	p.169
XI Jura et Ain. St-Claude, St-Lupicin, Beaumes-les-Messieurs, St-Hymetière, Nantua. Guide: DIDIER HELG .....	p.170

Dimanche 30 mai 1976

EXCURSION I: JUSSY, MERLINGE, HERMANCE

Guide: Charles Bonnet, archéologue cantonal adjoint, Genève

Excursion orientée vers l'archéologie médiévale, avec un détour au château de Merlinge

JUSSY

*Ancienne église Ste-Marie-Madeleine*, intéressante pour les informations nouvelles livrées par les récentes fouilles archéologiques et les travaux de restauration (1974). Celles-ci jettent une meilleure lumière sur la typologie des églises de la campagne genevoise. Principales étapes de construction: IX<sup>e</sup>/X<sup>e</sup> s., XI<sup>e</sup>/XII<sup>e</sup> s., XVI<sup>e</sup> s., XVII<sup>e</sup> s.



Hermance. Ville neuve créée au XIII<sup>e</sup> s. par Simon de Faucigny; bourg avec château (XIV<sup>e</sup> s.) et église (fin du XIII<sup>e</sup> s.), fortifié

## MERLINGE

*Demeure* de l'ex-reine d'Italie, Marie-Josée de Savoie. Si son origine ramène à la fin du Moyen Age (au XVI<sup>e</sup> s. une maison-forte, siège d'une seigneurie), elle a été aménagée par étapes au cours des XVII<sup>e</sup>/XVIII<sup>e</sup> s. en un élégant domaine classique : maison de maître, communs, jardin français, orangerie et pavillons, dont l'un est aménagé en chapelle.

## HERMANCE

D'un intérêt particulier pour sa qualité de *ville neuve du XIII<sup>e</sup> s.* (création d'Aimon de Faucigny), appartenant au type des bourgs fortifiés établis par les grands féodaux pour lutter contre la puissance croissante des villes libres. Elle conserve une partie de son enceinte, le donjon du château dominant le bourg (construit au XIII<sup>e</sup> s. et transformé en 1337-1339), le tracé des rues bordées de maisons, et l'église *Saint-Georges* construite au XIII<sup>e</sup> s. et partiellement reconstruite en 1679 (fouilles archéologiques et restauration en 1973).

## EXCURSION II : LA CAMPAGNE GENEVOISE

Guide: Pierre Bertrand, professeur d'histoire, Petit-Lancy

Visite aux villages des deux côtés du Rhône à l'ouest de Genève.

*Lancy*. Mairie et château Pictet-de-Rochemont (début XIX<sup>e</sup> s.) et pavillon Lullin en restauration (milieu XVIII<sup>e</sup> s.).

*Compesières*. Château construit comme chef-lieu de la Commanderie du Genevois de l'Ordre de Saint-Jean de Jérusalem (Ordre de Malte), agrandi et embelli en 1626 (notamment, à l'intérieur, beaux décors peints). Musée de l'Ordre.

*Bardonnex*. Intéressant village d'origine médiévale, avec des mas des fermes des XVII<sup>e</sup>/XVIII<sup>e</sup> s.

*Arare*. La maison-forte la mieux conservée du canton: XV<sup>e</sup>/XVI<sup>e</sup> s. Elle en conserve les éléments typologiques les plus courants, à l'exception du toit refait au XVIII<sup>e</sup> s.

*Cartigny*. Village avec une architecture rurale intéressante des XVII<sup>e</sup>/XVIII<sup>e</sup> s. Temple protestant de 1772. Château, belle maison de campagne de la seconde moitié du XVIII<sup>e</sup> s., entièrement transformé sous l'Empire dès 1803.

*Dardagny*. Château, le plus grand de Genève, actuellement école et mairie. Etabli en 1655 pour Daniel Favre, transformé dès 1721 pour Jean Vasserot, le nouveau seigneur, aux frais duquel l'église protestante de 1723 a aussi été construite.

*Malval*. Eglise protestante, ancienne église Ste-Marie-Madeleine remontant au X<sup>e</sup> s., plusieurs fois agrandie, chœur rectangulaire gothique.

*Peney.* L'église protestante, qui a succédé à la chapelle médiévale du château et du bourg, date dans sa forme actuelle du XVIII<sup>e</sup> s.: jolie façade, munie d'un clocher-arcade, établie en 1712.

*Bourdigny-Dessus.* Château, masse imposante en position dominante construit comme maison haute dès le XVII<sup>e</sup> s. et développé en résidence classique après 1773 autour d'une cour.

*Vernier.* Mairie, ancienne maison de campagne Naville, construite pour Antoine-Josué Diodati en 1762 dans le goût classique français. Originel dans son plan et ses proportions.

### EXCURSION III: CREUX-DE-GENTHOD, CÉLIGNY, PRANGINS, CRANS

Guide: Liliane Tomic, historienne de l'art, Genève

Visite à quelques domaines aristocratiques du XVIII<sup>e</sup> s. sur la rive droite du lac.

#### CREUX-DE-GENTHOD

Construit en 1723–1733 pour Ami Lullin, sur des plans de l'architecte français Jean-François Blondel.

#### CÉLIGNY

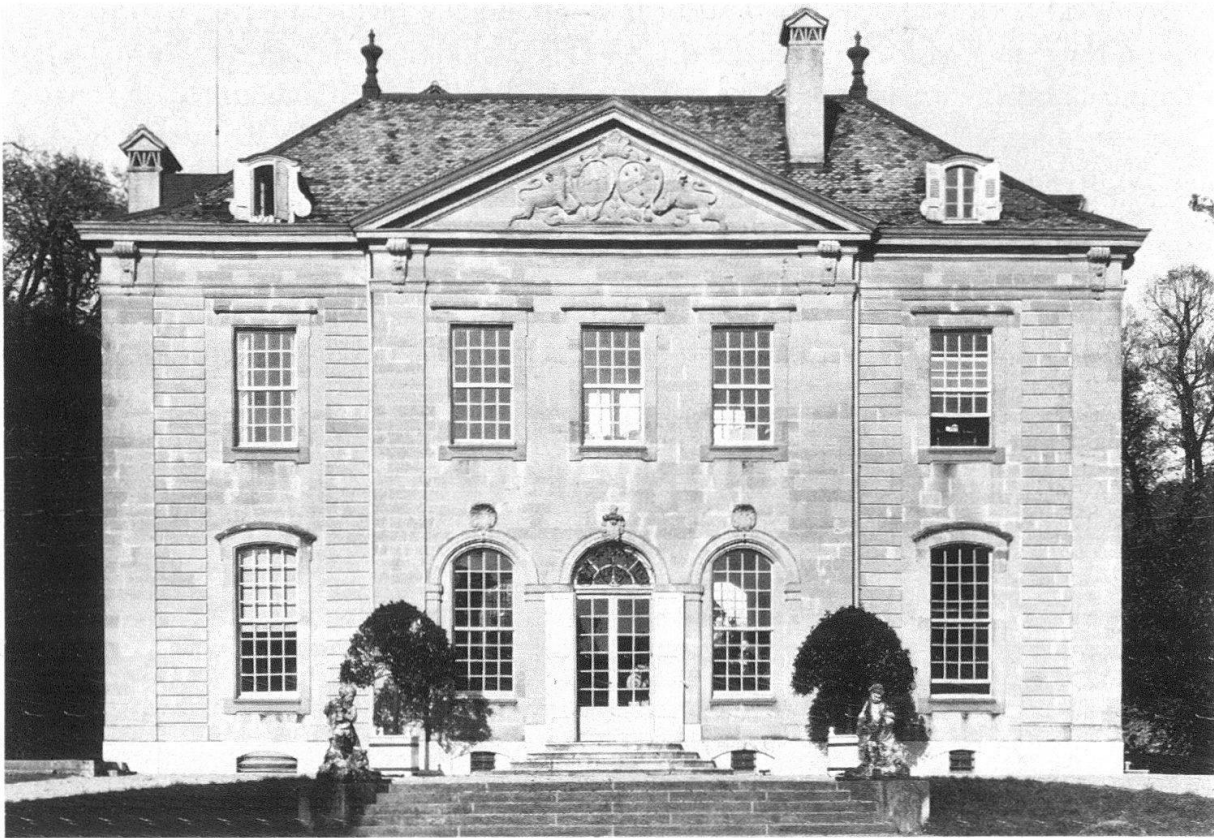
*L'Elysée* construit entre 1764 et 1771 pour Elisabeth Bonnafous et le *château de Garengo* construit avant 1722 à la place de la maison-forte des nobles de Céligny et agrandi au XIX<sup>e</sup> s.

#### PRANGINS

*Château* construit en 1748 en fer à cheval à quatre tours d'angle; corps central à deux entrées. Voltaire y logea. Est prévu pour devenir une annexe du Musée national suisse.

#### CRANS

*Château* construit par Antoine Saladin en 1764, plans des architectes parisiens Jaillet et Léonard Râcle. Un des plus beaux châteaux vaudois du XVIII<sup>e</sup> s.



Creux-de-Genthod. La plus élégante des demeures patriciennes de Genève

#### EXCURSION IV: CAROUGE, VESSY

Guide: Pierre Baertschi, architecte, Genève

L'urbanisme et l'architecture de la ville de Carouge, avec un détour au pont de Vessy sur l'Arve, construit par Robert Maillart.

#### CAROUGE

*Petite ville* sur la rive gauche de l'Arve à la limite sud de l'agglomération genevoise. Créée dans la seconde partie du XVIII<sup>e</sup> s., elle apparaît d'un intérêt majeur comme l'une des seules villes neuves surgies en Europe occidentale au cours des cinquante années qui précèdent la Révolution française et les débuts de l'explosion urbaine du XIX<sup>e</sup> s. C'est également la seule ville neuve créée en Suisse depuis la fin du Moyen Age. Projet de la cour de Turin, formulé aux lendemains du Traité de Turin entre le royaume de Savoie et la République de Genève (1754), essentiellement en vue de créer une place de marché en Savoie pour saper le monopole genevois. Plans successifs entre 1772 et 1783 par les architectes de la cour. En 1786, Victor-Amédée III octroie à l'agglomération le statut de ville. Celle-ci présente un double intérêt: un plan régulateur seulement partielle-





Vessy. Pont de Robert Maillart, 1936

ment réalisé, mais dont la valeur urbaine reste aujourd'hui intacte ; et une architecture vernaculaire dont le modèle a été préconisé par une ordonnance administrative de 1787 et dont le succès s'est poursuivi jusqu'au XIX<sup>e</sup> s. Peu de « monuments », sinon les deux églises, créée l'une – Ste-Croix – entre la fin du XVIII<sup>e</sup> s. et le début du XIX<sup>e</sup> s., l'autre – le Temple protestant – construit en 1818–1822.

#### VESSY

*Le pont sur l'Arve* est un bel ouvrage d'avant-garde de l'ingénieur Robert Maillart (1936).

#### EXCURSION V : FONDATION BODMER, COLOGNY

Guides : Bernard Gagnebin, professeur à l'Université de Genève, et D<sup>r</sup> Hans E. Braun, directeur de la Fondation Martin Bodmer

9 h 30 à 10 h 30, salle communale de Cologny. *Exposé* du professeur B. Gagnebin, membre du Conseil de la Fondation Bodmer, sur les principaux trésors de la Bibliotheca

Bodmeriana, exposé illustré de 80 à 100 diapositives en couleurs qui donnent une idée impressionnante de la richesse des ces collections, ainsi que des intentions de Martin Bodmer.

10 h 45 à 12 heures, *visite de la Fondation*. Celle-ci présente actuellement une exposition sur les cinq grands thèmes de la Collection: Homère, la Bible, Dante, Shakespeare et Goethe, mais les participants à cette excursion pourront aussi voir les sculptures antiques, les vases grecs, des manuscrits enluminés, des dessins, les tapisseries du XV<sup>e</sup> s., etc.

*La visite se termine à midi*; rentrée à Genève-Cornavin 12 h 15 env.

Die gegenwärtige Ausstellung der Bodmeriana gibt einen Überblick über die abendländische Literatur, wie sie die Schwerpunkte der Sammlung akzentuieren: die antike Literatur, zentriert um *Homer*; die *Bibel* mit, beispielsweise, den ältesten Evangelien-Handschriften (2. Jh.) und der einzigen Gutenberg-Bibel in der Schweiz; die mittelalterliche französische, deutsche und italienische Literatur, kulminierend im Werk *Dantes*; *Shakespeare* und seine Zeit; *Goethe*, mit Faust-Autographen, Erstausgaben, Zeichnungen. Eine Sondervitrine mit seltenen Ersteditionen der Simplicianischen Schriften gedenkt des 300. Todestags von Grimmelshausen. Kunstgeschichtlich besonders interessant sind, ausser illuminierten Handschriften, zahlreiche Kunstgegenstände: antike Skulpturen und Vasen, Gobelins, Fresken von Karl Walser.

*Ende der Exkursion: um Mittag* (kein gemeinsames Mittagessen, freier Nachmittag), d. h. Rückfahrt nach Genf um etwa 12.15 Uhr ab Fondation Bodmer



Coligny. Fondation Martin Bodmer

## EXCURSION VI: CONFÉRENCES SUR L'ART À GENÈVE

9 h 30, salle des conférences du Musée d'Art et d'Histoire, rue Charles-Galland 2

*Cinq conférences*, offertes par le Département d'histoire de l'art de l'Université de Genève; *fünf Referate* von Professoren und Dozenten des Departements Kunstgeschichte an der Universität Genf

Prof. Dr. Florens Deuchler: Conrad Witz und die Genfer Landschaft; Prof. Dr. Marcel Roethlisberger: Die klassische Landschaft in der Genfer Malerei des 17./18. Jahrhunderts; Prof. Maurice Besset: Le Corbusier und sein Haus Clarté; Rolf Pfändler, historien de l'art, assistant: Le quartier des Tranchées; Valentina Anker, assistante: Les artistes contemporains de Genève.

Am Nachmittag besteht die Möglichkeit, mit Prof. Besset das Maison Clarté und mit R. Pfändler das Quartier der Tranchées zu besuchen.

Die Referate dauern zusammen etwa anderthalb Stunden; kein gemeinsames Mittagessen, am Nachmittag sind Sie frei.

## EXCURSION VII: COPPET, NYON, BONMONT

Guides: Monique Bory, architecte, Coppet; Dr Edgar Pelichet, conservateur du Musée au château de Nyon, Nyon; Werner Stöckli, archéologue, Moudon

### COPPET

*Charmante petite ville* avec rue principale à arcades. Le *château*, de 1767 fameux comme résidence du financier et ministre français Jacques Necker (1732–1804) et de sa fille M<sup>me</sup> de Staël qui y tint salon. – Musée des Suisses à l'étranger à l'aile N. – *Eglise* de la fin du XV<sup>e</sup> s. Très belles fenêtres en gothique flamboyant, stalles à ornementation remarquable, XVI<sup>e</sup> s.

### NYON

Centre commercial et industriel en même temps que cité résidentielle. Village lacustre, cité romaine fondé par Jules César. Connue par ses porcelaines et faïences (exposés au Musée historique au château). Visite des colonnes romaines du forum secondaire, de la fresque romane de l'église Notre-Dame (chœur du XII<sup>e</sup> s., nef XIV<sup>e</sup> s.; abside d'une première église du VIII<sup>e</sup> ou IX<sup>e</sup> s.), de la Tour de l'Horloge (1798), de l'ancien Hôtel de Ville (XVI<sup>e</sup> au XVIII<sup>e</sup> s.), de la place du Marché et du château (dès la fin du XII<sup>e</sup> s. à l'emplacement d'une forteresse plus ancienne, rehaussée et dotée de ses toits actuels en 1574; dans la cour, collection lapidaire du musée local; mosaïque romaine d'Artemis).

## BONMONT

*Ancienne abbaye cistercienne.* Eglise Notre-Dame. Le couvent (bénédictin) fondé probablement en 1123, supprimé à la Réforme. Nef à haute voûte en berceau brisé, contreboutée par des chapelles avec voûte en berceau brisé. Beau portail d'entrée. Des fouilles ont permis de se rendre compte de la présence, côté sud-ouest, d'un cloître et des bâtiments conventuels habituels. Ceux-ci ont presque tous disparus. Site admirable.

## EXCURSION VIII : MORGES, CHÂTEAU DE VUFFLENS, LAUSANNE

Guide : Marcel Grandjean, professeur-assistant à l'Université de Lausanne et chargé de cours à l'Université de Genève, Carouge.

### MORGES

*Ville et château* fondées vers 1286 par Louis I<sup>er</sup> de Savoie (mort en 1302), frère d'Amadée V de Savoie. Deux grandes rues principales : Grand-Rue et rue Louis-de-Savoie, flanquées de maisons bourgeoises du XVII<sup>e</sup> au XIX<sup>e</sup> s. – *Eglise protestante.* 1769–1776 d'après des plans d'Erasmus Ritter et de Rodolphe de Crousaz ; avec la Heiliggeistkirche à Berne un chef-d'œuvre de l'architecture protestante de la Suisse. – *Hôtel de Ville*, 1518–1520 avec tour d'escalier ; portail baroque à la tour, 1682.

### CHÂTEAU DE VUFFLENS

Construit sous Henri de Colombier (1395–1434), remanié au XVI<sup>e</sup> s. Un des plus beaux et plus élégants châteaux en briques. Il est composé d'un haut donjon à mâchicoulis allongés, flanqué de quatre grosses tours trapues et d'un logis rectangulaire dont les quatre angles sont munis de tourelles. Propriété privée.

### LAUSANNE

*Visite de l'Hôtel de Ville et de la cathédrale.* Pour la cathédrale voir la Monographie (Bibliothèque de la SHAS, vol. 3), don annuel 1975. – *L'Hôtel de Ville* actuel fut construit entre 1672 et 1675 par les architectes Jean-Louis de Loys et Abraham de Crousaz ; on a conservé une partie importante de l'ancien hôtel, notamment la tour d'escaliers, mais utilisée autrement, les annexes à l'est ainsi que la grande halle, transformée alors en quatre nefs de sept travées (lors de la restauration et de l'exploration archéologique des dernières années la ville de Lausanne a publié une plaquette avec des textes du syndic Jean-Pascal Delamuraz, Pierre Margot, Georges Jaunin, Werner Stöckli, Marcel Grandjean et Jean Hugli).



Lundi 31 mai

EXCURSION IX : HAUTE-SAVOIE. THONON, LES ALLINGES,  
SAINT-JEAN D'AULPHS, ABONDANCE

Guides : Erica Deuber, Genève ; Enrico Castelnuovo, professeur à l'Université de Lausanne ; Théo-Antoine Hermanès, restaurateur, Le Lignon

THONON

*Ancienne église St-Hippolyte.* De l'église prieurale romane, dont la donation au monastère Saint-Jean de Genève est confirmée par le pape Eugène III en 1151, ne subsistent que la crypte, une partie du clocher et de la nef. La crypte possède un ensemble de chapiteaux sculptés. Importants travaux d'agrandissement au cours de la seconde moitié du XVII<sup>e</sup> s. Sous Amédée VIII, devenu pape sous le nom de Félix V, l'église tint lieu de chapelle papale.

LES DEUX CHÂTEAUX DES ALLINGES

qui furent le théâtre des guerres féodales entre la maison de Savoie, propriétaire du château-neuf, et celle des Faucigny, puis de leurs héritiers, les dauphins de Viennois, installés au château-vieux, sont aujourd'hui en ruine. Le but principal de la visite sera la *chapelle du château-neuf*, généralement datée d'avant 1100, qui possède au cul-de-four de l'abside une importante peinture murale romane avec le thème de la *Maiestas Domini*.

L'ABBAYE DE SAINT-JEAN D'AULPHS

a été fondée par des moines partis vers 1095 de l'abbaye bénédictine de Molesme (Côte d'Or). Trois ans plus tard, Robert, abbé de Molesme, fondait Cîteaux (1098). Saint-Jean d'Aulphs ne se rattachera qu'en 1134 au nouvel ordre de Cîteaux et recevra l'année suivante la visite de Saint-Bernard. Bénéficiant de la protection et des donations des comtes de Savoie, des sires de Faucigny et des seigneurs de la région, l'abbaye put se doter d'une *église* considérable, dont le chantier fut ouvert dans la deuxième moitié du XII<sup>e</sup> s. et se poursuivit très avant dans le XIII<sup>e</sup> s. Ce très beau témoin de l'architecture cistercienne gothique a été démantelé à partir de 1823, pour servir de carrière à la reconstruction de l'église paroissiale Saint-Jean, détruite cette année-là par un incendie.

ABONDANCE

est dès 1043 le siège d'une communauté de chanoines réguliers venus de Saint-Maurice d'Agaune ; elle est promue au rang d'abbaye entre 1128 et 1144. Rien ne subsiste des bâti-



ments primitifs: l'église actuelle remonte au XIII<sup>e</sup> s. Stalles du XV<sup>e</sup> s. L'intérêt principal réside dans le cloître, construit sous l'abbatiate de Jean III, de 1331 à 1354 – mais qui n'est conservé qu'en partie – dans ses sculptures et dans les peintures murales, consacrées à un cycle de l'Enfance du Christ et probablement peintes dans le premier quart du XV<sup>e</sup> s. par le peintre Giacomo Jaquerio, attaché à la cour de Savoie.

EXCURSION X: JURA ET DÉPARTEMENT DE L'AIN.  
SAINT-CLAUDE, SAINT-LUPICIN, BEAUMES-LES-MESSIEURS,  
SAINT-HYMETIÈRE, NANTUA

Guide: Didier Helg, historien de l'art, assistant à l'université, Genève

SAINT-CLAUDE

*La ville* est née de l'existence d'un monastère voué à Saint-Claude, fondé vers 425 par les saints Lupicin et Romain. Entre 1384 et la fin du XV<sup>e</sup> s., *la vieille église* abbatiale est reconstruite, mais elle ne sera achevée qu'au XVIII<sup>e</sup> s. au moment de sa transformation en cathédrale (1742). C'est un bourgeois de Genève, Jehan de Vitry, qui est l'auteur des très belles stalles achevées en 1465. Le retable, de 1533, est dû au vœu fait par Pierre de la Baume, évêque de Genève au moment de la Réforme et abbé commendataire de Saint-Claude, d'élever un monument à Saint-Pierre, s'il échappait aux calvinistes.

LES ÉGLISES MONASTIQUES DE SAINT-LUPICIN,  
BEAUMES-LES-MESSIEURS ET SAINT-HYMETIÈRE

manifestent exemplairement la fécondité de l'activité des moines bénédictins dans la région du Jura aux XI<sup>e</sup>/XII<sup>e</sup> s. et illustrent bien certaines étapes typologiques caractéristiques de la recherche des constructeurs de la période préromane.

Située plus au sud, l'ancienne église abbatiale de

SAINT-PIERRE DE NANTUA

d'origine plus ancienne, remonte dans sa forme actuelle au XII<sup>e</sup> s., au temps de la domination de Cluny, dont elle reprend certains thèmes architecturaux, notamment le clocher. Portails et chapiteaux ornés de sculptures. – L'église possède en outre un «Martyre de Saint-Sébastien» par Delacroix.