

Zeitschrift: Unsere Kunstdenkmäler : Mitteilungsblatt für die Mitglieder der Gesellschaft für Schweizerische Kunstgeschichte = Nos monuments d'art et d'histoire : bulletin destiné aux membres de la Société d'Histoire de l'Art en Suisse = I nostri monumenti storici : bollettino per i membri della Società di Storia dell'Arte in Svizzera

Herausgeber: Gesellschaft für Schweizerische Kunstgeschichte

Band: 19 (1968)

Heft: 1

Artikel: Unsere Dorfbilder sind in Gefahr

Autor: Loertscher, G.

DOI: <https://doi.org/10.5169/seals-392965>

Nutzungsbedingungen

Die ETH-Bibliothek ist die Anbieterin der digitalisierten Zeitschriften auf E-Periodica. Sie besitzt keine Urheberrechte an den Zeitschriften und ist nicht verantwortlich für deren Inhalte. Die Rechte liegen in der Regel bei den Herausgebern beziehungsweise den externen Rechteinhabern. Das Veröffentlichen von Bildern in Print- und Online-Publikationen sowie auf Social Media-Kanälen oder Webseiten ist nur mit vorheriger Genehmigung der Rechteinhaber erlaubt. [Mehr erfahren](#)

Conditions d'utilisation

L'ETH Library est le fournisseur des revues numérisées. Elle ne détient aucun droit d'auteur sur les revues et n'est pas responsable de leur contenu. En règle générale, les droits sont détenus par les éditeurs ou les détenteurs de droits externes. La reproduction d'images dans des publications imprimées ou en ligne ainsi que sur des canaux de médias sociaux ou des sites web n'est autorisée qu'avec l'accord préalable des détenteurs des droits. [En savoir plus](#)

Terms of use

The ETH Library is the provider of the digitised journals. It does not own any copyrights to the journals and is not responsible for their content. The rights usually lie with the publishers or the external rights holders. Publishing images in print and online publications, as well as on social media channels or websites, is only permitted with the prior consent of the rights holders. [Find out more](#)

Download PDF: 18.01.2026

ETH-Bibliothek Zürich, E-Periodica, <https://www.e-periodica.ch>



St. Pantaleon, SO. Ein geschlossenes und fast unverfälschtes Dorfbild im Jura. Bei der Kirchenrestaurierung wurde ein Bundesbeitrag gewährt mit der Bedingung der Sorgfaltspflicht für den ganzen Kirchenbezirk

UNSERE DORFBILDER SIND IN GEFAHR

Während in den meisten Städten der alte Kern mehr oder minder wirksam unter Schutz steht, sind die Dörfer noch weitgehend vogelfrei. Ihre Bewohner realisieren kaum, daß sie den Ast absägen, auf dem sie sitzen.

Die geschlossenen Haufen- und Straßendörfer, mit der Kirche als Dominante, waren einst das Spiegelbild einer in sich geschlossenen Wirtschafts- und Lebensform. Sie gehorchten – vielfältig trotz aller Einfachheit im einzelnen – einem großen, ordnenden Gedanken und fügten sich in einen sicher bestimmenden Maßstab.

Die Industrialisierung des 19. Jhs. brachte einen ersten Einbruch in diese eigenständig gewachsenen, von Region zu Region verschiedenen Dorfbilder, als allmählich kleinere Bauernbetriebe aufgegeben und Arbeiterhäuschen erstellt wurden. Um die Jahrhundertwende trugen die Schulkasernen, Ladengeschäfte und neuen Wirtshäuser erstmals fremde Akzente in die noch weitgehend erhaltene Ländlichkeit. Nach dem Krieg aber begannen die Renovationen und Veränderungen nach dem Vorbild der Neubauten, die ihrerseits ein international gewordenes, langweiliges Schema abwandeln und mit ihrem großstädtischen Getue die Dörfer modernisieren wollen.

Seit etwa fünfzehn Jahren findet ein vollkommener Umbruch statt. Es kamen über Nacht die Trabanten des Verkehrs: Garagen und Tankstellen. Schlimmer: die Shopping-Centers, die, in Basel geplant, in Laupersdorf hingestellt, sich in das Bestehende nicht einfügen wol-

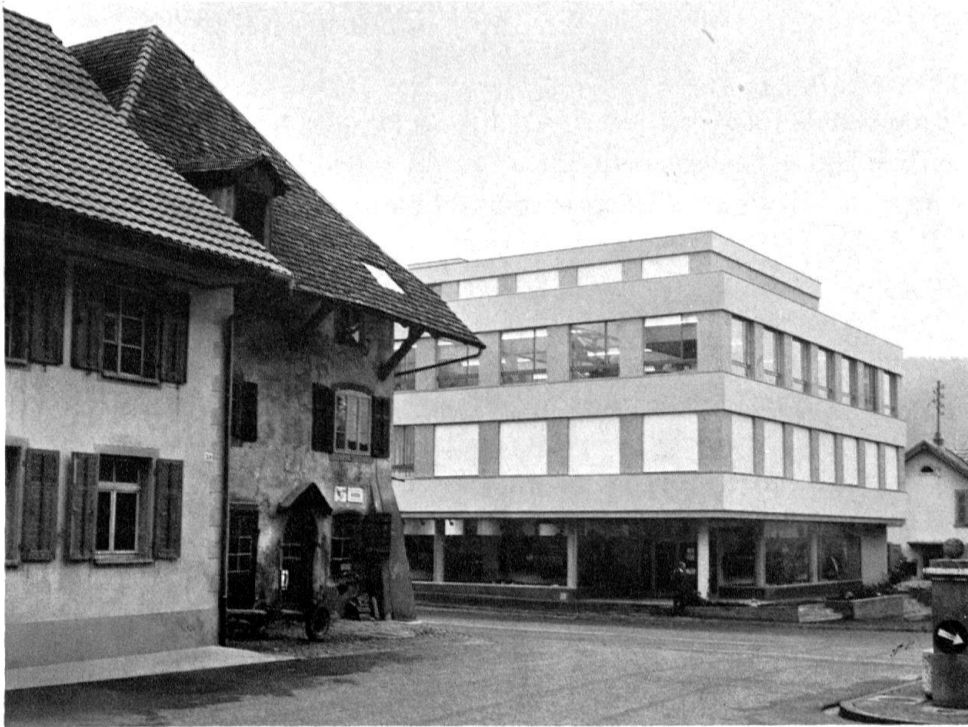


Niedererlinsbach, SO. Altes Dorfzentrum mit charakteristischen spätgotischen Bauten

len. Dem Verkehr fallen durch reihenweise Abbrüche ganze Straßenbilder und Dorfzentren zum Opfer – meist vergeblich, denn die Ortschaften müssen nach einigen Jahren doch umfahren werden (Augst, Trimbach, Glis usw.).

Die größte Gefahr jedoch droht den Bauerndörfern von ihren Bewohnern, den Bauern selbst. Hinter der häufig noch wohlgeordneten und biedernden Fassade breitschermiger Bauernhäuser hat sich in den letzten anderthalb Jahrzehnten eine der erstaunlichsten Revolutionen vollzogen: die völlige Umwandlung des traditionellen Bauernbetriebes in die industrielle Landwirtschaft. Da der Bauer mit weniger Leuten ein Mehrfaches an Ertrag herauswirtschaften muß, ist eine Mechanisierung des Betriebes mit all ihren Begleiterscheinungen unerlässlich. Der riesige Dachraum der Scheunen wird überflüssig. Dafür braucht es flachgedeckte Schuppen und Futtersilos als Wahrzeichen der modernen «Milchfabriken». Sofern sich diese landwirtschaftlichen Industriebetriebe weitab von der Ortschaft ansiedeln, steht nur die Anpassung an die umgebende Landschaft zur Debatte. Als Neubauten in einem Bauerndorf wirken sie jedoch wie Sprengstoff. Den Fachleuten möchte man zu bedenken geben, daß in diesen Behausungen keine Roboter wohnen, sondern Menschen mit Herz und Gemüt, Bauern, die man eigentlich bei der Scholle behalten will . . .

Wir stehen vor der Tatsache, daß die erklärten Träger von Tradition und ländlicher Kultur den Schlagworten der Rationalisierung und Rentabilität alles zu opfern bereit sind, worauf sie bisher stolz waren. Und das ist nicht nur das heimelige Bauernhaus mit den Blumen vor den Fenstern, nicht nur der Speicher und die bemalte Truhe. Es ist die Bauern-



Niedererlinsbach, SO. Falsch verstandener Fortschrittseifer, gegen den die bewahrenden Kräfte machtlos waren, zerstörte die dörfliche Einheit

siedlung selbst als Ausdruck einer imponierenden Schicksals- und Interessengemeinschaft, aber auch einer ländlichen Kultur. Und das alles wird mit leichter Hand preisgegeben.

Was ist dagegen zu tun? Die Gemeindeautonomie läßt wirksame Maßnahmen von oben kaum zu, es sei denn durch die im neuen Bodenrecht vorgesehene Planung. Die Hauptursache scheint tiefer zu liegen, im Gefühl der Minderwertigkeit, das sich in der Landbevölkerung ausbreitet wie ein Schimmelpilz. Uneingestanden, aber an vielen Zeichen erkennbar, wird alles Städtische zum Maßstab und zum Vorbild genommen. Was aus dem Dorfe kommt, gilt als spießig und überholt. Rückständig zu sein, wird aber als größter Schimpf empfunden. Wir müssen also versuchen, durch Aufklärung, in einem Appell an den alten Bauernstolz, dieser verhängnisvollen Selbstaufgabe unserer Landbevölkerung zu steuern. Gewiß, es gibt noch Dorfgemeinschaften, die eingesehen haben, daß die moderne Stadt nicht ihr Leitbild sein kann. Aber sie werden seltener, und der Einzelne gibt es schließlich auf, wenn er der Verlockung durch Schlagworte und der Versprechung zum Landverkauf dauernd ausgesetzt ist.

Je mehr Menschen dem Sog der Städte folgen und sich in gleichförmigen Wohnblöcken ansiedeln, desto wichtiger werden die Inseln ländlichen Lebens, aus denen wir fast alle stammen und unsere Kräfte beziehen für die Seele und das Gemüt. Das Gesicht und den Charakter unserer Dörfer zu erhalten ist allerdings eine Aufgabe, welche die Kräfte einzelner Bewegungen wie Heimatschutz, Denkmalpflege und Regionalplanung weit übersteigt. Es ist eine staatspolitische Aufgabe, deren Lösung vordringlich geworden ist.

G. Loertscher