

**Zeitschrift:** Unsere Kunstdenkmäler : Mitteilungsblatt für die Mitglieder der Gesellschaft für Schweizerische Kunstgeschichte = Nos monuments d'art et d'histoire : bulletin destiné aux membres de la Société d'Histoire de l'Art en Suisse = I nostri monumenti storici : bollettino per i membri della Società di Storia dell'Arte in Svizzera

**Herausgeber:** Gesellschaft für Schweizerische Kunstgeschichte

**Band:** 14 (1963)

**Heft:** 1

**Artikel:** Jahresgabe 1963 = Don Annuel 1963

**Autor:** Courvoisir, Jean

**DOI:** <https://doi.org/10.5169/seals-392790>

### **Nutzungsbedingungen**

Die ETH-Bibliothek ist die Anbieterin der digitalisierten Zeitschriften auf E-Periodica. Sie besitzt keine Urheberrechte an den Zeitschriften und ist nicht verantwortlich für deren Inhalte. Die Rechte liegen in der Regel bei den Herausgebern beziehungsweise den externen Rechteinhabern. Das Veröffentlichen von Bildern in Print- und Online-Publikationen sowie auf Social Media-Kanälen oder Webseiten ist nur mit vorheriger Genehmigung der Rechteinhaber erlaubt. [Mehr erfahren](#)

### **Conditions d'utilisation**

L'ETH Library est le fournisseur des revues numérisées. Elle ne détient aucun droit d'auteur sur les revues et n'est pas responsable de leur contenu. En règle générale, les droits sont détenus par les éditeurs ou les détenteurs de droits externes. La reproduction d'images dans des publications imprimées ou en ligne ainsi que sur des canaux de médias sociaux ou des sites web n'est autorisée qu'avec l'accord préalable des détenteurs des droits. [En savoir plus](#)

### **Terms of use**

The ETH Library is the provider of the digitised journals. It does not own any copyrights to the journals and is not responsible for their content. The rights usually lie with the publishers or the external rights holders. Publishing images in print and online publications, as well as on social media channels or websites, is only permitted with the prior consent of the rights holders. [Find out more](#)

**Download PDF:** 16.01.2026

**ETH-Bibliothek Zürich, E-Periodica, <https://www.e-periodica.ch>**



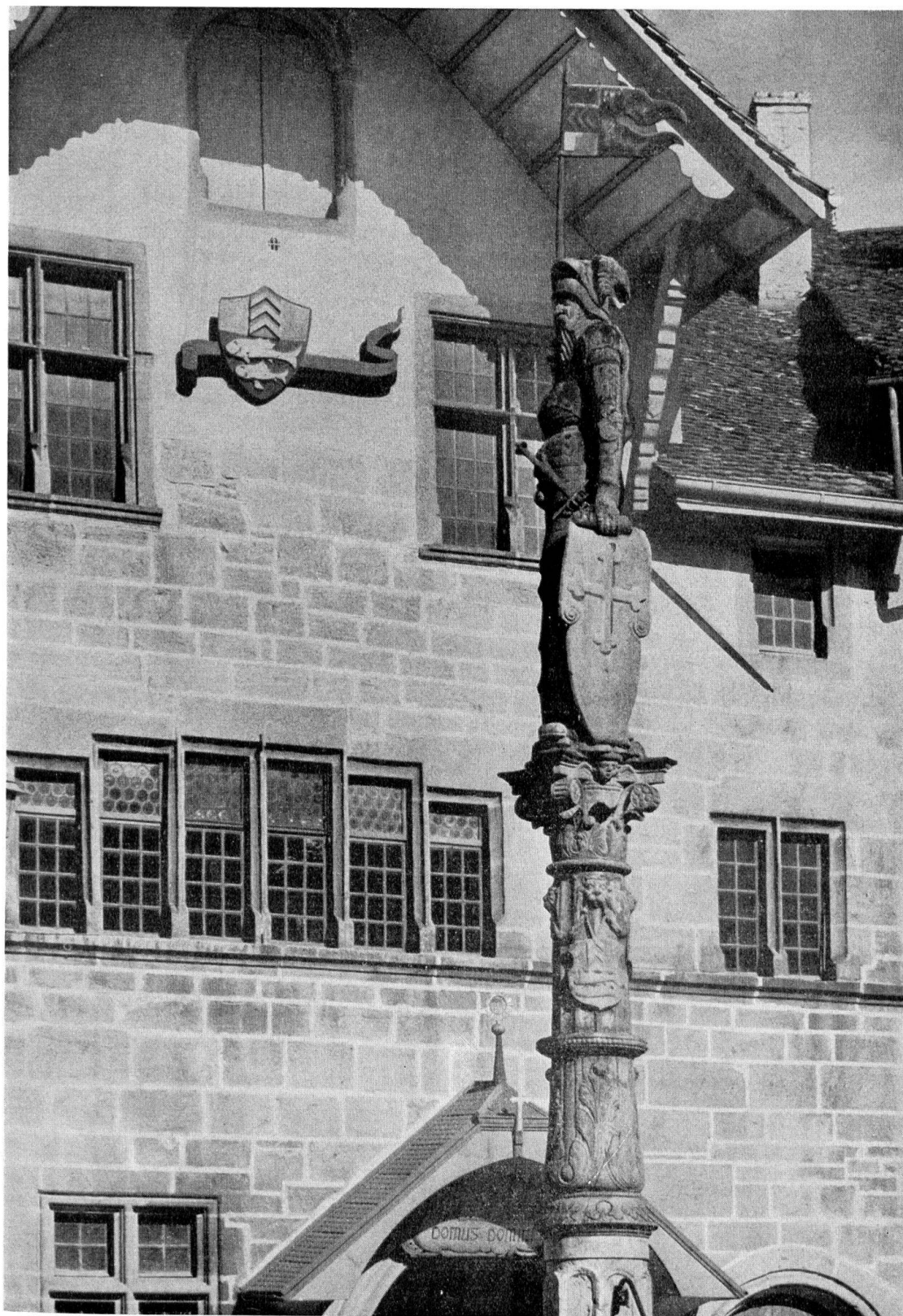
Luzern, Jesuitenkirche. Projektstich von 1666, Zentralbibliothek Luzern

Les localités ont tout naturellement été placées dans un ordre géographique qui reflète d'anciennes divisions administratives ou ecclésiastiques et qui favorise des rapprochements utiles. Grâce à l'étude systématique des sources, bon nombre de dates ont pu être précisées et l'identification de divers artisans rend moins impersonnelles les œuvres conservées.

Le chef-lieu est représenté par ses quartiers extérieurs : Serrières abrite plus de trésors qu'il ne paraît au premier abord, en marge de sa gorge industrielle ; la Coudre se signale encore par de typiques maisons adaptées aux besoins du vignoble et par l'histoire de l'abbaye de Fontaine-André, bien malmenée depuis sa sécularisation. Au creux de son étroite cluse entaillée de carrières jadis fameuses, Hauterive cache jalousement de savoureux édifices. A Saint-Blaise, si des reconstructions malheureuses ont entamé la silhouette du village, le temple et quelques maisons offrent un choix varié d'éléments de valeur. Le centre de Cressier est riche de belles demeures bâties par des notables ou par les familles des gouverneurs de la principauté ressortissantes de Soleure et de Fribourg : un vaste «château», la maison Vallier, la cour Mollondin et des maisons soignées. Le trésor de l'église reflète encore la générosité de ces magistrats du XVII<sup>e</sup> siècle. Place forte créée en 1325, Le Landeron a su conserver la physionomie qu'ont remodelée principalement les XVI<sup>e</sup> et XVIII<sup>e</sup> siècles. Des éléments de fortification, les fontaines de Laurent Perroud et l'hôtel de ville, dont le rez-de-chaussée renferme une chapelle, forment l'armature de la «ville». Là encore, des pièces d'orfèvrerie témoignent de l'attachement des Landeronnais à leur Eglise et à leurs corporations bourgeoises. Au Faubourg, nombre de grandes maisons rappellent l'attrait du vignoble pour les patriciens des cantons voisins.

En direction de l'ouest, le district de Boudry compte quelques villages étonnamment bien pourvus de belles demeures du XVI<sup>e</sup> siècle : Peseux, Corcelles-Cormondèche ou Auvernier. Le XVIII<sup>e</sup> siècle n'est point en reste non plus, comme on le constate entre autres à Colombier, Cortaillod et Bevaix, enrichis de plusieurs maisons de maîtres. Un peu partout, les fontaines et quelques puits se signalent par un souci du décor discret. Les églises ne sont guère anciennes, sauf à Corcelles. A Boudry et à Bevaix, la conception des temples du XVII<sup>e</sup> siècle témoigne de la grande persistance des formes et des traditions. Le district est riche en châteaux qui sont parvenus dans un état très inégal de conservation. Aux ruines de Rochefort s'opposent les murailles authentiques de Colombier ou les curieux pastiches de Gorgier. Les châtelains de Vaumarcus ont juxtaposé, non sans bonheur, une maison du XVIII<sup>e</sup> siècle à leur sévère forteresse, tandis qu'à Boudry, l'édifice couronne heureusement le bourg qui s'élève depuis les bords de l'Areuse.

Pays d'architecture mise en valeur par les tons chaleureux de la pierre jaune, le Vignoble offre des intérieurs plus confortables que richement ornés, à quelques exceptions près. Puisse cet inventaire rendre les habitants du pays conscients que chaque localité possède un caractère et des monuments caractéristiques à défendre.



Le Landeron. Détail de la fontaine Saint-Maurice et de l'hôtel de ville