

Zeitschrift: Unsere Kunstdenkmäler : Mitteilungsblatt für die Mitglieder der Gesellschaft für Schweizerische Kunstgeschichte = Nos monuments d'art et d'histoire : bulletin destiné aux membres de la Société d'Histoire de l'Art en Suisse = I nostri monumenti storici : bollettino per i membri della Società di Storia dell'Arte in Svizzera

Herausgeber: Gesellschaft für Schweizerische Kunstgeschichte

Band: 9 (1958)

Heft: 2

Vereinsnachrichten: Invitation à la 78e assemblée générale à Genève

Nutzungsbedingungen

Die ETH-Bibliothek ist die Anbieterin der digitalisierten Zeitschriften auf E-Periodica. Sie besitzt keine Urheberrechte an den Zeitschriften und ist nicht verantwortlich für deren Inhalte. Die Rechte liegen in der Regel bei den Herausgebern beziehungsweise den externen Rechteinhabern. Das Veröffentlichen von Bildern in Print- und Online-Publikationen sowie auf Social Media-Kanälen oder Webseiten ist nur mit vorheriger Genehmigung der Rechteinhaber erlaubt. [Mehr erfahren](#)

Conditions d'utilisation

L'ETH Library est le fournisseur des revues numérisées. Elle ne détient aucun droit d'auteur sur les revues et n'est pas responsable de leur contenu. En règle générale, les droits sont détenus par les éditeurs ou les détenteurs de droits externes. La reproduction d'images dans des publications imprimées ou en ligne ainsi que sur des canaux de médias sociaux ou des sites web n'est autorisée qu'avec l'accord préalable des détenteurs des droits. [En savoir plus](#)

Terms of use

The ETH Library is the provider of the digitised journals. It does not own any copyrights to the journals and is not responsible for their content. The rights usually lie with the publishers or the external rights holders. Publishing images in print and online publications, as well as on social media channels or websites, is only permitted with the prior consent of the rights holders. [Find out more](#)

Download PDF: 25.01.2026

ETH-Bibliothek Zürich, E-Periodica, <https://www.e-periodica.ch>

INVITATION A LA 78^e ASSEMBLÉE GÉNÉRALE A GENÈVE

Samedi 3, dimanche 4 et lundi 5 mai 1958

PROGRAMME

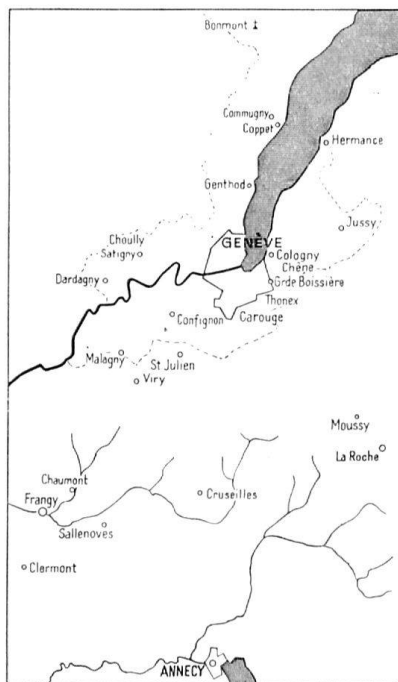
Samedi 3 mai 1958

14 h. Rassemblement des participants devant

L'ÉGLISE DE ST-GERVAIS. Guide. M. LOUIS BLONDEL. Visite de l'église, ancienne villa carolingienne, citée en 926, édifice actuel de 1435, sauf la crypte, ancienne chapelle du palais, sarcophages et couloirs d'accès. Sous le clocher, chapelle avec fresques du XV^e siècle, Vierge de Miséricorde, école du nord de l'Italie. Dans le chœur, stalles du XV^e siècle. Chapelle latérale des Allemands, maintenant de l'Escalade; sur la rue monument aux morts de l'Escalade de 1602. De là en car au

MONUMENT DE LA RÉFORMATION. Plus loin: *Palais Eynard*, construit pour J. G. Eynard, le grand philhellène, en 1817-1821, par Salucci, style classique italien. De là en car jusqu'à la

CATHÉDRALE DE ST-PIERRE. Edifiée sur l'emplacement du dernier *forum* romain, puis de deux églises des IV^e et VI^e siècles (élevée par Sigismond 513-515), transformée au XI^e siècle. Edifice actuel construit un peu avant 1150 en partant de la façade. Plan cistercien, sauf le chœur, avec nef et deux bas-côtés, tours sur les transepts, flèche sur la croisée, terminée au premier quart du XIII^e siècle. Le peristyle de 1752-1756, en style classique romain, par Alfieri, a remplacé une demi travée de la nef. En élévation, au-dessus des hautes arcades, double triforium faisant le tour de l'édifice et du chœur. Ecole du Rhône et de la Bourgogne, transition romano-gothique. Magnifiques chapiteaux avec scènes, les plus anciens au début de la nef. Stalles du XV^e siècle en partie provenant de la chapelle des Florentins. Vitraux du chœur, copies, originaux au Musée (fin XV^e et début XVI^e siècles). Pierres tombales, monuments d'Agrippa d'Aubigné (1630), du duc de Rohan (mort 1638), statue moderne. Extérieur, fortement restauré, belle tour du midi transformée dès 1510 par J. Rosselli, influence savoyarde; flèche refaite en 1895. Porte romane du cloître, maintenant bouchée, au nord. Le maître autel de la cathédrale, de Conrad Witz, conservé au Musée.



Plan des régions d'excursions

CHAPELLE DE NOTRE-DAME, DITE DES MACCHABÉES. Elevée par le cardinal de Brogny pour contenir son tombeau, terminée en 1403. Beau vase, restauré, de l'école bourguignonne, fresques originales au Musée, le tombeau du cardinal, œuvre de Prindal, maintenant détruit.

Répartition en quatre groupes pour la visite de la ville.

TACONNERIE. *Temple de l'Auditoire*, en réfection. Très ancienne église, auditoire de théologie de Calvin et Bèze, Knox y prêcha; édifice actuel surtout du XV^e siècle. Sur la place, maisons gothi-

ques (n° 8); maison Cayla (n° 10) de 1750-1751, par J. M. Billon; n°s 1 à 6 style Louis XV (1776). *Cour St-Pierre* et rue du Cloître, *hôtel G. Mallet* (maintenant Consistoire de l'église nationale protestante), construit par J. François Blondel, architecte de Louis XV (1721), bel immeuble suivant modèle français avec cour, grand escalier, sculptures des clefs, perron sur la place. En face de la cathédrale, n° 1, maison de l'amiral Duquesne de 1703, maison de Candolle, n° 3, de 1707.

MAISON TAVEL, rue du Puits St-Pierre 6. Façade avec têtes sculptées de 1335, tourelle, caves romanes du XII^e siècle avec colonnes et arcs.

RUE DE L'HÔTEL DE VILLE. N° 2, dans la cour, enceinte romaine, fin du III^e siècle; n°s 8-10, *maison Turrettini*, construite en 1620 (pour Fr. Turrettini) par Faule Petitot, façade de la Renaissance, cour avec arcades à l'italienne; n° 4, Hôtel municipal, façade XVII^e siècle, sur cour second corps de logis, ancienne maison Tronchin, beau portail (1707). N° 11, maison J. Roques, belles clefs des fenêtres, construit en 1753, probablement par J. M. Billon.



Genève. Temple de Saint-Gervais

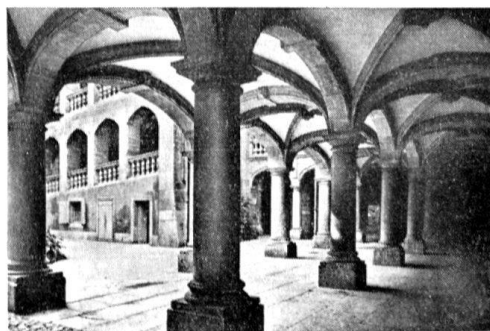
HÔTEL DE VILLE. Dès 1405 siège des conseils. Façades avec portails à colonnes en marbre, à l'intérieur portique orné de clefs de voûte intéressantes, par Faule Petitot (1617-1620). Rampe pavée, précédée d'un portail renaissance, construite par Pernet de Fosses en 1556, terminée en 1578-1580 par N. Bogueret; édifice remarquable avec influences de l'art ogival. Au 1^{er} salle des Pas-perdus du XV^e siècle et salle du Conseil d'Etat dans la tour Baudet (construite dès 1445). Fresques du XV^e et du XVII^e siècles, bâtons de syndics, etc. Au rez-de-chaussée sur cour, aile du début du XVIII^e siècle, salle de l'Alabama en souvenir du traité d'arbitrage entre les Etats-Unis et la Grande-Bretagne, charrue de la paix. Salle ou fut signée en 1864 la 1^{re} Convention de la Croix-Rouge; dans pièces attenantes, portraits de souverains. La tour Baudet, visible de la Treille, bon exemple d'architecture savoyarde, à la base inscription romaine.

ANCIEN ARSENAL. Edifice sur arcades (1629-1634) construit par N. Bogueret. Canons; mosaïques de Cingria.

Grand'Rue 39, hôtel Calandrini (1681), belles huisseries et escalier dans la cour.

PROMENADE DE LA TREILLE. Vue générale du portique, de la tour Baudet et de la série des immeubles de la rue des Granges.

RUE DES GRANGES. Rue établie en 1718-1720. Série de maisons patriciennes. Hôtels à la française avec cour intérieure. N° 16, anciennes casernes avec fronton imposant (P. Matthey 1781); n° 10, façade et porte gothique de 1506, sur la terrasse pavillon B. Micheli du XVII^e siècle; n° 8, construit par J. M. Billon, bel escalier; n°s 2 à 6, grands hôtels de Sellon, Boissier (1719-1723), ensemble dessiné par J.-Jacques Dufour.



Genève. Cour de l'Hôtel de ville



Genève. Maisons de la rue Calvin,
vues de la rue Traversière

Jos. Abeille (1707–1712) anciennement maison Lullin, le plus bel hôtel de la ville, style Louis XIV, cour, escalier, sur terrasse double avant-corps avec colonnes. *Rue de la Cité*, maisons du XV^e siècle, ancien dôme; n° 22, de Gallatin (1708).

RUE CALVIN. N° 6. *Hôtel Buisson-Naville* avec belle cour (1708); n° 11, maison où habita Calvin, reconstruite, sauf les caves, en 1706 (Lullin); n° 9, maison du ministre J. Necker.

EGLISE DE LA MADELEINE. Fouilles visibles, trois églises VII^e–XI^e siècles, anciens tombeaux. Edifice actuel reconstruit au XV^e siècle, clocher du XIV^e siècle.

EGLISE LUTHÉRIENNE. Beau portail fer forgé 1762–1766, en face, granges de l'Hôpital 1558 et 1610. *Palais de Justice*, ancien hôpital, par Vennes, 1707–1712. Dans la rue Verdaine plusieurs maisons du XVIII^e siècle, n° 12, maison natale d'Henri Dunant, fondateur de la Croix-rouge.

BOURG DE FOUR. Place pittoresque, premier *forum* romain, plusieurs maisons XV^e au XIX^e siècle. *Rue St-Léger*, 20–22, ancien hôpital, façades 1456–1460, chapelle fin XIV^e siècle. Rue Beauregard et promenade St-Antoine, maisons du XVIII^e siècle.

COLLÈGE. Ancienne académie, fondée par Calvin, construit de 1559 à 1563, Pernet de Fosses, architecte. Bel édifice remanié, escalier à double rampe sur arcs avec sculptures et inscriptions, perron au sud avec bas-relief de l'école de Jean Goujon.

16 h. 30. Réception au Musée d'Art et d'Histoire par les autorités de l'Etat et de la Ville.

17 h. 30. Assemblée générale au Musée d'Art et d'Histoire:

1. Procès-verbal.
2. Rapport annuel du président.
3. Comptes annuels et budget; approbation et décharge à donner au comité.
4. Rapport sur la publication des «Monuments d'art et d'histoire de la Suisse».
5. Elections.
6. Divers.

19 h. 45. Départ place Dorcière en cars.

20 h. 15. Dîner à l'ONU.

EGLISE ST. GERMAIN. Très ancienne église, depuis le IV^e siècle, reconstruite au XV^e siècle. Reconstitution de l'autel de type constantinien, débris au Musée. Chapelles, boiseries provenant de la chartrreuse de Ripaille.

GRAND'RUE. Plusieurs maisons des XV^e et XVI^e siècles, fenêtres en accolade. N° 40, maison natale de J.-J. Rousseau, façade modifiée au XIX^e siècle; n° 25, avec cour, escaliers, ferronneries (1727); n° 15, *maison Pictet* par A. Calame, de 1690–1693, huisserie de la porte, escalier, inscriptions romaines sur la cour; n° 11, hôtel du Résident de France avec cour, par J. M. Billon (1743); Cité 24 et Tertasse, *hôtel de Saussure*, par



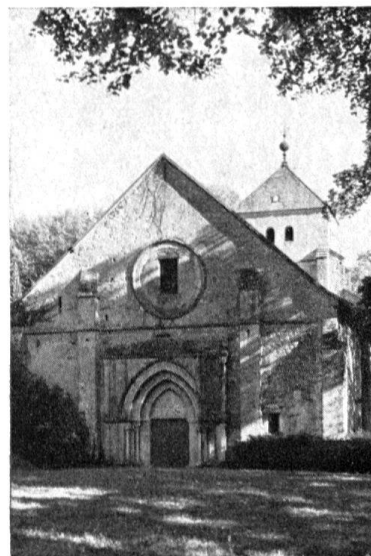
Genève. Temple de la Fusterie

Dimanche 4 mai 1958

8 h. Rassemblement des participants, place Dorcière.

I. Rive droite du lac.

BONMONT, *abbaye*. Eglise convertie en grange. La plus ancienne abbaye cistercienne de la Suisse, construite vers 1131 sur un prieuré bénédictin fondé vers 1120. Exemple typique du style préconisé par saint Bernard. Croix latine, nef de six travées, avec bas-côtés, chapelles carrées encadrant le chœur carré (maintenant détruit). Voûtes en berceau brisé. Cloître retrouvé dans des fouilles. Beau portail d'environ 1150. Abbaye supprimée en 1536 par les Bernois, centre d'un bailliage dès 1711. Château des gouverneurs construit vers 1738. Actuellement propriété R. Schoeller.



Bonmont, abbaye

COMMUGNY. Eglise élevée sur une grande villa romaine, 4 églises successives du VI^e au XI^e siècle avec baptistère. Dépendait de l'abbaye de St-Maurice d'Agaune, puis des comtes de Genève, de la Savoie (résidence). Edifice actuel: chœur avec tour fin XI^e siècle, reste de l'église reconstruit aux XIV^e et XVI^e siècles; fragments de fresques romaines dans chapelle sud, beaux chapiteaux dans chapelle nord à côté du chœur (XIV^e siècle).

COPPET. Eglise de l'ancien couvent des dominicains, vers 1500.

12 h 30 – 14 h. *Déjeuner au Creux de Genthod.*

CREUX DE GENTHOD. *Maison de Saussure*, avant Lullin, maintenant Firmenich. Construite par Jean Fr. Blondel. Remarquables façades, beaux jardins. Habitation de H. B. de Saussure le physicien.

GRAND MALAGNY. Maison et communs, suivant plan français, construite par J. L. Bovet pour Jean Saladin, résident de Hanovre à la cour de France, en 1751.

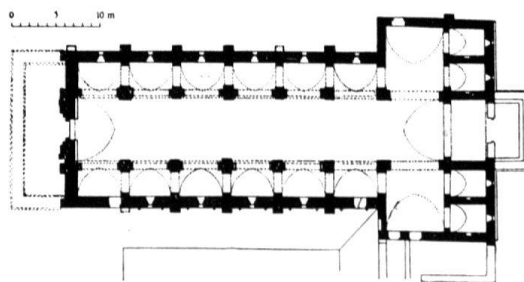
GENTHOD. Maison dite de Charles Bonnet, naturaliste, construite en 1730 pour H. B. De la Rive. Goethe et beaucoup d'autres célébrités sont venus chez Ch. Bonnet.

LE SAUGY. Maison et communs, belle terrasse, domaine créé par Abraham Gallatin vers 1720.

LE REPOSOIR. Maison avec terrasses, allées d'arbres, construite en 1755 pour Jaques Pictet-Thellusson, agrandie de deux ailes en 1787. A l'intérieur boiseries de Jean Jaquet, beaux meubles. (Propriété R. Pictet.)

17 h. 45. Arrivée à Genève.

19 h. Dîner au Parc des Eaux-Vives pour ceux qui participent à l'excursion du lundi.



Bonmont, abbaye. Plan de l'église



Genève. Chapiteau de la cathédrale Saint-Pierre (Musée d'art et d'histoire)

II. Rive gauche du lac.

GRANDE BOISSIÈRE. Vaste construction, façade d'entrée avec loggias malheureusement bouchées, façade-terrasse originale, construite pour Gaspard Boissier au début du XVIII^e siècle.

TEMPLE, CHÊNE-BOUGERIES. Construit de 1756 à 1757 sur plans de J. L. Calandrini, mathématicien, plan ovale intéressant, bancs anciens.

GRAND COLOGNY. Propriété Martin Bodmer. Maison de 1719 environ, construite pour J. R. Tronchin. Belle allée et terrasse.

LA VILANELLE, Cologny. Cour d'entrée harmonieuse avec communs et maison, style Louis XV, plans de P. Saury, dessinateur de Louis XIV, construite après 1758 pour Louis Cramer. Jolie terrasse.

LE GERDIL. Actuellement mairie de Cologny, construite après 1719 par P. Cramer; plans de J. François Blondel prévus, mais modifiés.

VILLA DIODATI. Construite peu après 1710 par Gabriel Diodati; Byron y habita. Intéressante galerie face au lac, sur colonnes, belle allée et terrasse, fers forgés, vue remarquable sur la rade.

BESSINGE. Ancien domaine des Tronchin, maison du XIX^e siècle, remarquable collection de tableaux. Grandes allées de marronniers.

12 h 30 – 14 h. *Déjeuner Hôtel du Cerf à Hermance.* Auparavant réception chez M. Bernard Naef.

HERMANCE. Visite du bourg créé vers 1245 par Aymon de Faucigny, bourg d'en bas au plan régulier, nombreuses maisons des XV^e et XVI^e siècle; restes de fortifications. *Eglise* reconstruite au XV^e siècle et surtout en 1679 (voûtes). Bénitier et fonts baptismaux. En annexe *Chapelle de la Visitation*, bel édifice construit par Isabelle de Menthon-d'Allinges vers 1460. Porte intéressante et clefs de voûte (en restauration). Derrière le chœur de l'église, fenêtres anciennes bouchées. En face de l'église, maison des châtelains. Bourg d'en haut, quartier entourant l'ancien château dont il subsiste le donjon circulaire bien conservé, construit pour le Dauphin de Viennois en 1338–39 par Mermet de Jonzier, dit Rosset de Bonne. Escaliers dans les murs.

MERLINGE. Château souvent remanié, parties du XVI^e siècle, surtout XVIII^e siècle, dans le jardin, deux pavillons dont l'un avec une chapelle Louis XVI construite par Antoine de Loys en 1785. (Propriété de S.A. la reine d'Italie.)

JUSSY. *Château du Crêt.* Ancienne maison forte des seigneurs de Compey, Rovorée, Blonay, reconstruite par Agrippa d'Aubigné avec 4 tourelles et 4 pavillons. Plafond ancien valaisan dans la tour carrée moderne. *Temple*, édifice des XIV^e et XV^e siècles, fragments de stalles du XV^e siècle, provenant de la cathédrale de Genève.

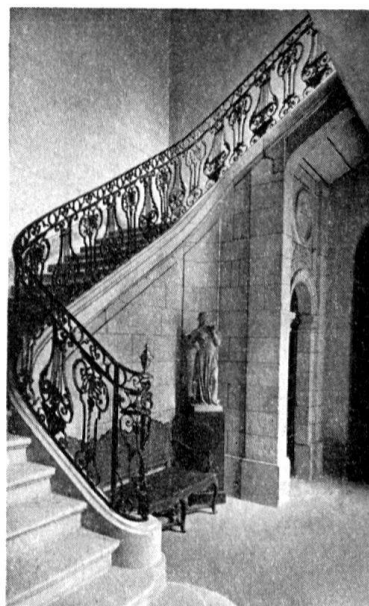
17 h. 45. Arrivée à Genève.

19 h. Dîner au Parc des Eaux-Vives pour ceux qui participent à l'excursion du lundi.

III. Deux rives du Rhône.

CAROUGE. D'origine romaine, ville sarde, établie sur plan régulier avec canal latéral, élevée au rang de ville en 1786, chef-lieu de province. Belles places avec arbres centenaires, nombreuses maisons typiques d'influence piémontaise, fontaines, etc. *Eglise* sur les plans de Piacenza en baroque italien, achevée en 1780, transept et façade ajoutés en 1824, derrière le chœur monuments romains.

COMPESIÈRES. *Commanderie* fortifiée de l'ordre de St-Jean de Jérusalem, de Rhodes et de Malte. Citée dès 1270, temporairement centre du bailliage bernois au XVI^e siècle, supprimée à la Révolution, maintenant mairie et cure, récemment restaurée. Edifice actuel de 1425 construit par Guy de Luyrieux commandeur. Aile nord de 1628 avec curieux portail. Salle des chevaliers, plafond à poutrelles du XV^e siècle, peint à l'époque bernoise. Exposition de documents de l'ordre de Malte. En face, église du XIX^e siècle avec plafond peint, décoré des armoiries des commandeurs.



Genève. Maison de Saussure, rue de la Cité, Escalier, par J. Abeille

LANDECY. Typique village genevois, vieilles maisons et granges. *Château* construit vers 1719, très beau parc avec chênes centenaires. (Propriété Micheli.)

CONFIGNON. *Eglise*, chœur ancien de la fin du XIV^e siècle. En annexe, chapelle des seigneurs fondée en 1322 par Gautier de Confignon, décorée de curieuses fresques de 1714, portrait du cardinal Maillart de Tournon, commissaire apostolique en Chine. Jolie porte armoriée de la chapelle.

12 h. 30–14 h. *Déjeuner à la Croisée de Confignon.*

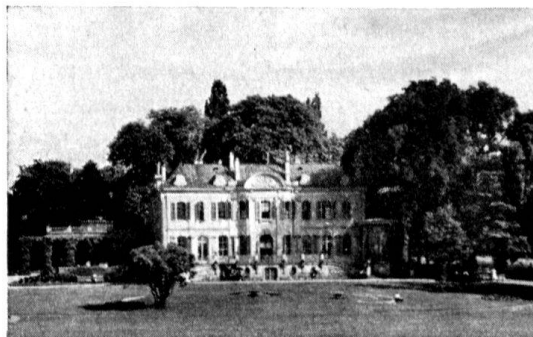
DARDAGNY. *Château*, vaste ensemble composé de la réunion de deux châteaux, exécutée en 1655, qui fit établir 3 tours, celle du sud plus ancienne. En 1721 reconstruction de la façade d'entrée, de l'escalier central et de la salle de fêtes, avec fresques à l'italienne et orgue sur la galerie. Annexe du parc: le temple.

CHOULLY, *château*. Maison remarquable de style français, construite vers 1735 par un architecte inconnu, belle terrasse et allées d'arbres. A l'intérieur, grand salon avec boiserie, école genevoise, petit salon peint à l'occasion du passage de l'impératrice Joséphine, grand escalier central.

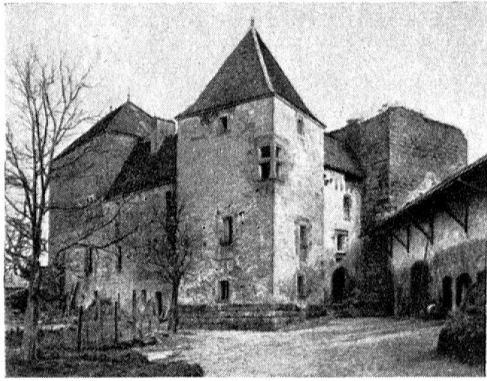
SATIGNY, *temple*. Ancien prieuré fondé en 912 par la comtesse Eldegarde; dépendait de l'ordre de Cluny, puis des Augustins. Chœur du XIII^e siècle, autrefois deux clochers, celui du sud avec chapelle subsiste en partie. Porte latérale romane, voûte de la nef et façade construite en 1745.

17 h. 45. Arrivée à Genève.

19 h. Dîner aux Parc des Eaux-Vives pour ceux qui participent à l'excursion du lundi.



Genève Eaux-Vives. Parc et maison de La Grange



Sallenôves (Savoie, canton d'Annecy).
Château

Lundi 5 mai 1958

Excursion en Savoie.

Parcours par Thônex-Etrembières-Moussy.

8 h. Rassemblement des participants, place Dorcière.

MOUSSY (Cornier). Ancienne maison de l'ordre des Templiers, plus tard de St-Jean de Jérusalem, dépendant de la commanderie de Compesières. Eglise convertie en grange et habitation. La nef avec beau portail roman du milieu du XII^e siècle, faces latérales avec arcatures sculptées, le chœur (habitation) du XV^e siècle, construit par Guy de Luyrieux commandeur. Dans

l'habitation croisées d'ogives, fresques, statue de St-Jean-Baptiste du XV^e siècle.

LA ROCHE. Ancien bourg, autrefois fortifié. Maisons des XV^e et XVI^e siècles, en montant à l'église (maison d'Adhémar Fabri, évêque de Genève). L'église très transformée aux XVII^e et XIX siècles. Chapelles du XV^e siècle, curieux clocher à bulbe. Château ruiné, avec donjon circulaire des comtes de Genève, établi sur deux blocs de rochers, escaliers dans les murs. Dans le bourg du haut, au nord, deux maisons fortes, châteaux du Saix et château de l'Echelle (très restauré). Route pittoresque dans le plateau des Bornes.

12 h 30 – 14 h. Déjeuner, Hôtel de la Poste à Cruseilles.

CRUSEILLES. Le bourg est ancien, quelques restes des murs, maisons, entre autres celle des nobles de Fesigny (XVI^e siècle). Eglise, façade de 1841, fortement remaniée, chapelles du XVI^e siècle.

En suivant les Usses on parvient sur la hauteur au

CHÂTEAU DE SALLENÔVES dominant la jonction des deux Usses. Le château appartient à plusieurs époques. Au SE, le grand donjon de la fin du XII^e siècle, en partie ruiné. Le corps de bâtiment de l'entrée, du XIV^e siècle, avec fenêtres de la Renaissance, comprenant la tour d'angle au sud; la cour avec galeries ogivales de 1534 et 1546, beau morceau de la Renaissance. Sur la galerie ancien oratoire. Au nord, le grand corps de bâtiment contient deux vastes salles avec cheminées du XVI^e siècle. Dans le premier corps, vieille cuisine, puits, cheminées. Dans les grandes salles se sont réunis, à l'insu des Genevois, les délégués de Berne et du duc de Savoie, en 1589.

En redescendant la vallée des Usses on passe près de l'ancien prieuré de Bonlieu, dont seule la façade romane est restée intacte.

De Frangy on monte à Clermont par l'ancienne grande route de Chambéry.

CHÂTEAU DE CLERMONT. Le château à l'intérieur du bourg a remplacé celui des comtes de Genève, sur la hauteur, ruiné par les Français en 1630. Cet important édifice a été construit en 1578 par Gallois de Regard, chanoine de St-Pierre, familier des papes Paul IV et Pie VI, pourvu d'importants bénéfices ecclésiastiques, évêque de Bagnorea dans le royaume de Naples. Une vaste cour carrée est entourée de deux côtés par des galeries sur arcades avec balustres en pierre, maintenant très ruinées. La porte monumentale donnant sur le jardin en terrasse est une curieuse œuvre de la Renaissance avec colonnes et bossages. Dans l'aile ouest, une chapelle où saint François de Sales reçut la tonsure. Par certains aspects ce palais rappelle la villa de Jules II, la Vigna di Corte, à Rome. Des restaurations de ce château, le plus grand de la Renaissance en Savoie, sont en cours.

Retour par Frangy, le col de Chaumont, Viry. Arrivée à Genève pour 17 h. 45.