

Zeitschrift: Unsere Kunstdenkmäler : Mitteilungsblatt für die Mitglieder der Gesellschaft für Schweizerische Kunstgeschichte = Nos monuments d'art et d'histoire : bulletin destiné aux membres de la Société d'Histoire de l'Art en Suisse = I nostri monumenti storici : bollettino per i membri della Società di Storia dell'Arte in Svizzera

Herausgeber: Gesellschaft für Schweizerische Kunstgeschichte

Band: 5 (1954)

Heft: 4

Artikel: Neuchâtel

Autor: J.C.

DOI: <https://doi.org/10.5169/seals-392591>

Nutzungsbedingungen

Die ETH-Bibliothek ist die Anbieterin der digitalisierten Zeitschriften auf E-Periodica. Sie besitzt keine Urheberrechte an den Zeitschriften und ist nicht verantwortlich für deren Inhalte. Die Rechte liegen in der Regel bei den Herausgebern beziehungsweise den externen Rechteinhabern. Das Veröffentlichen von Bildern in Print- und Online-Publikationen sowie auf Social Media-Kanälen oder Webseiten ist nur mit vorheriger Genehmigung der Rechteinhaber erlaubt. [Mehr erfahren](#)

Conditions d'utilisation

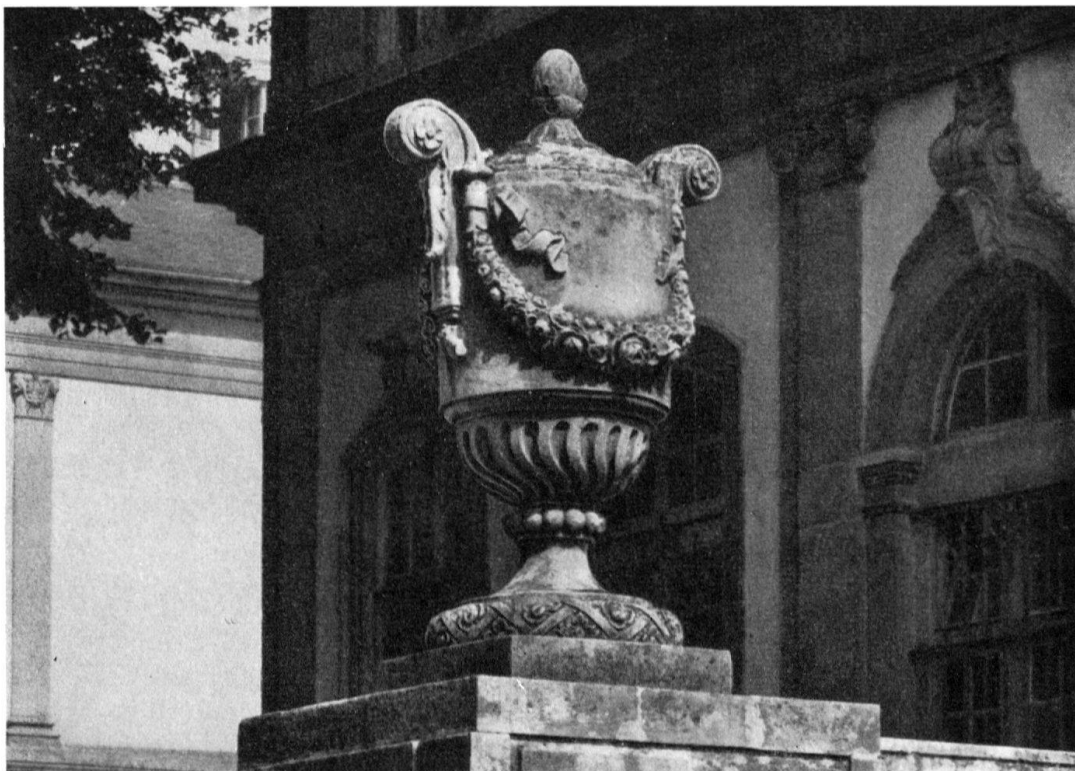
L'ETH Library est le fournisseur des revues numérisées. Elle ne détient aucun droit d'auteur sur les revues et n'est pas responsable de leur contenu. En règle générale, les droits sont détenus par les éditeurs ou les détenteurs de droits externes. La reproduction d'images dans des publications imprimées ou en ligne ainsi que sur des canaux de médias sociaux ou des sites web n'est autorisée qu'avec l'accord préalable des détenteurs des droits. [En savoir plus](#)

Terms of use

The ETH Library is the provider of the digitised journals. It does not own any copyrights to the journals and is not responsible for their content. The rights usually lie with the publishers or the external rights holders. Publishing images in print and online publications, as well as on social media channels or websites, is only permitted with the prior consent of the rights holders. [Find out more](#)

Download PDF: 11.01.2026

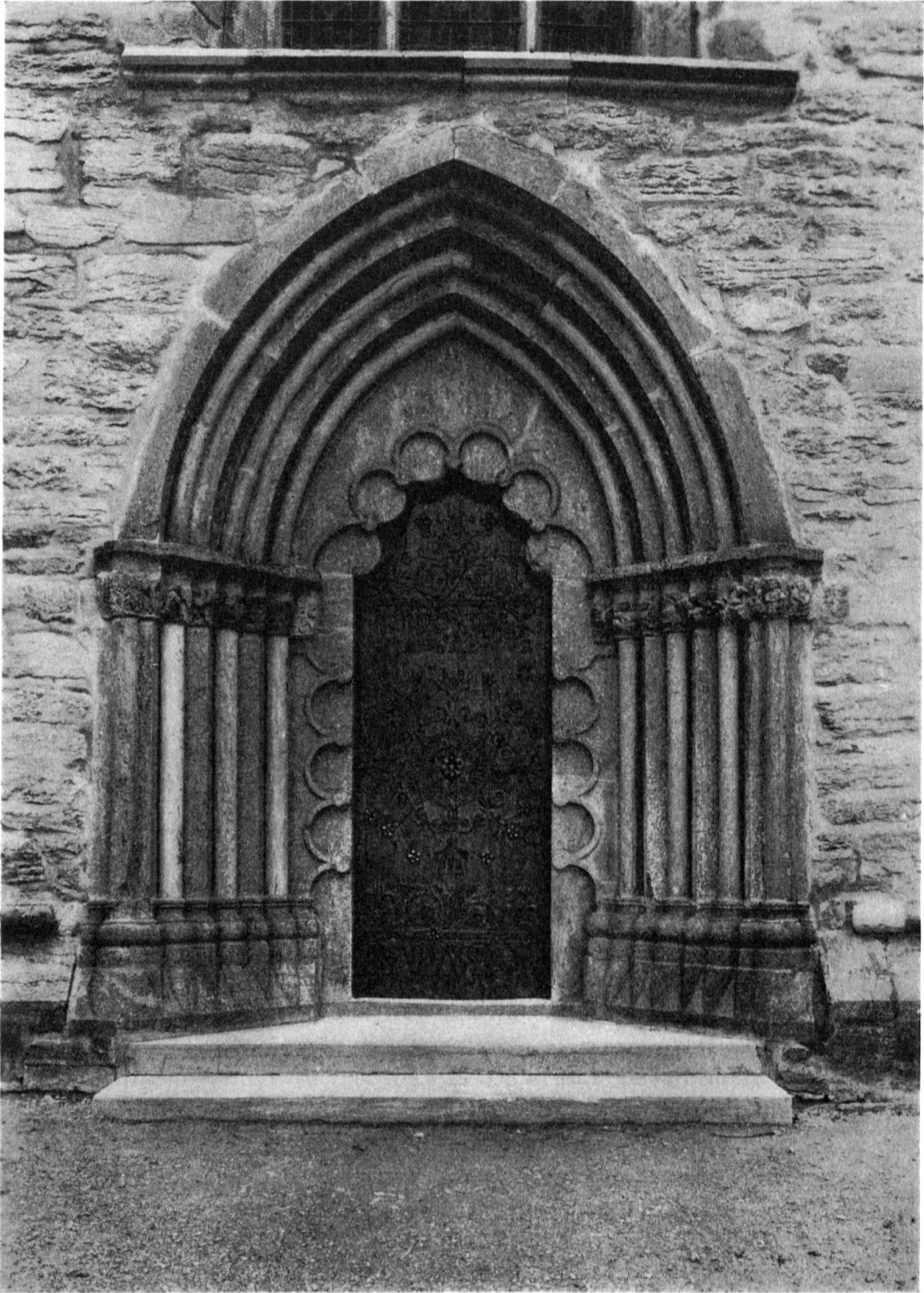
ETH-Bibliothek Zürich, E-Periodica, <https://www.e-periodica.ch>



Neuchâtel. Hôtel Du Peyrou. Urne de la terrasse occidentale

NEUCHÂTEL

Présenter un inventaire des monuments neuchâtelois posait, entre autres problèmes, celui de répartir la matière étudiée le plus judicieusement possible. Le chef-lieu s'est révélé, à lui seul, assez riche en édifices pour fournir la matière d'un volume des Monuments d'art et d'histoire, à paraître en 1955. Chaque siècle de l'histoire de l'art, à partir du XI^e siècle, sera représenté plus ou moins largement. Plans et photographies compléteront un texte visant à fournir des données historiques souvent inédites, accompagnées de descriptions assez précises pour faciliter des comparaisons. Sur ce dernier point, le lecteur verra sans peine ce qui distingue des villes commerçantes de la Suisse alémanique, une petite cité romande vouée tard au grand négoce et à l'industrie. Pauvre dans certains domaines (vitraux, trésors d'église, stucs), elle peut s'enorgueillir de posséder une aile de château roman et un cénotaphe, élevé à la mémoire des familles comtales disparues, qui n'a point encore cessé de poser des problèmes. La générosité ou le goût de quelques citoyens très fortunés a permis de bâtir un majestueux hôtel de ville, tard venu en comparaison de ceux des cités helvétiques, ou d'aménager des salons qui témoignent éloquemment de la prépondérance de l'art français à la fin du XVIII^e siècle. «Capitale» d'un petit pays vivant et varié, Neuchâtel, de manière plus évidente encore que son canton, s'est construit dans une zone marginale d'influences diverses ainsi que le prouve, comme pour une démonstration, l'église collégiale. J. C.



Portal der Kirche von Dalhem auf Gotland. Photo «Antikvarisk-Topografiska Arkivet, Stockholm»