

Zeitschrift: Archiv für das schweizerische Unterrichtswesen
Band: 15/1929 (1929)

Artikel: Statistische Übersichten der Kantone
Autor: [s.n.]
DOI: <https://doi.org/10.5169/seals-31295>

Nutzungsbedingungen

Die ETH-Bibliothek ist die Anbieterin der digitalisierten Zeitschriften auf E-Periodica. Sie besitzt keine Urheberrechte an den Zeitschriften und ist nicht verantwortlich für deren Inhalte. Die Rechte liegen in der Regel bei den Herausgebern beziehungsweise den externen Rechteinhabern. Das Veröffentlichen von Bildern in Print- und Online-Publikationen sowie auf Social Media-Kanälen oder Webseiten ist nur mit vorheriger Genehmigung der Rechteinhaber erlaubt. [Mehr erfahren](#)

Conditions d'utilisation

L'ETH Library est le fournisseur des revues numérisées. Elle ne détient aucun droit d'auteur sur les revues et n'est pas responsable de leur contenu. En règle générale, les droits sont détenus par les éditeurs ou les détenteurs de droits externes. La reproduction d'images dans des publications imprimées ou en ligne ainsi que sur des canaux de médias sociaux ou des sites web n'est autorisée qu'avec l'accord préalable des détenteurs des droits. [En savoir plus](#)

Terms of use

The ETH Library is the provider of the digitised journals. It does not own any copyrights to the journals and is not responsible for their content. The rights usually lie with the publishers or the external rights holders. Publishing images in print and online publications, as well as on social media channels or websites, is only permitted with the prior consent of the rights holders. [Find out more](#)

Download PDF: 24.02.2026

ETH-Bibliothek Zürich, E-Periodica, <https://www.e-periodica.ch>

Statistische Übersichten der Kantone.

- A. Organisation der schweizerischen Schulen in statistischer Darstellung im Jahre 1928 bzw. 1928/29;
- B. Vergleichende Übersicht der Besoldungen der Lehrkräfte der Primar-, Sekundar- und Mittelschulstufe;
- C. Textbeilage zur Besoldungsstatistik;
- D. Finanzstatistik betreffend das öffentliche Schulwesen in den Kantonen für das Schuljahr 1928 bzw. 1928/29.



A. Organisation der schweizerischen Schulen

in statistischer Darstellung im Jahre 1928 bzw. 1928/29.

Vorbemerkung.

Die Organisationsstatistik des diesjährigen Archiv-Bandes ist in der selben Weise durchgeführt wie im letzten Jahr.

Im Übergangsstadium befinden sich immer noch die Mittelschulen. Wir haben auch diesmal die Bezeichnungen der neuen eidgenössischen Maturitätsverordnung durchgeführt: Typus A: Literargymnasium, Typus B: Modernes oder Realgymnasium, Typus C: Realschule. Schwankungen ergeben sich da, wo die Scheidung der Abteilungen noch nicht endgültig durchgeführt ist. Mit der fortschreitenden Anpassung der Schulen an die neue eidgenössische Maturitätsverordnung wird das statistische Bild an Sicherheit und Klarheit gewinnen.

In der Berufsschultabelle wurde die Rubrik „Gewerbeschulen“ wiederum entlastet von den Gewerbeschulen, die Fortbildungsschulcharakter haben. Diese wurden bei den gewerblichen Fortbildungsschulen untergebracht, wohin sie ihrem Wesen nach auch gehören.

Zur Ergänzung sind die statistischen Angaben aus den Bundesberichten heranzuziehen, speziell für die Eidgenössische Technische Hochschule und für die Berufsschulen.

A. Organisation

umfassend die öffentlichen (staatlichen und kommunalen) Schulen.

I. Zahl der Schulorte (beziehungsweise Schulgemeinden).

Kantone	Primarschulen		Sekundarschulen	
	Schul- orte	Schul- gemeinden	Schul- orte	Schul- gemeinden
Zürich	345	177	99 ²⁾	98 ²⁾
Bern	833	552	100	95
Luzern	186	104 ¹⁾	49	47 ¹⁾
Uri	26	20	7	7
Schwyz	55	31	15	11
Obwalden	14	7	3	3
Nidwalden	18	16	3	—
Glarus	30	30	12	11
Zug	23	11	8	6
Freiburg	271	250	19	—
Solothurn	128	125	1	1
Baselstadt	3	3	3	3
Baselland	74	70	14	14
Schaffhausen	36	36	12	12
Appenzell A.-Rh.	81	20	10	10
Appenzell I.-Rh.	16	15	2	2
St. Gallen	290	198	44	42
Graubünden	288	221	60	60
Aargau	263	235	—	—
Thurgau	190	176	34 ²⁾	34 ²⁾
Tessin	306	250	—	—
Waadt	488	388	—	—
Wallis	298	171	6	6
Neuenburg	66 ³⁾	66 ³⁾	—	—
Genf	48 ⁴⁾	48 ⁴⁾	9 ⁵⁾	9 ⁵⁾
Total	4376	3220	510	471

¹⁾ Politische Gemeinden. ²⁾ Schulkreise. ³⁾ Gemeinden mit Schulkommissionen.
⁴⁾ Zahl der Schulen. ⁵⁾ Ecoles secondaires rurales.

2. Zahl der Schüler und Lehrer an Primar-, Sekundar- und Fortbildungsschulen.

Kantone	Primarschulen						Sekundarschulen						Berufliche Fortbildungsschulen						
	Schüler		Lehrer			Allgemeine Fortbildungs- schulen ohne beruflichen Charakter (Bürgerschulen)	Schüler		Lehrer			Landwirts- schaftl.	Kaufmännische		Landwirts- schaftl.	Hauswirts- schaftl.			
	Knaben	Mädchen	Lehrer	Lehre- rinnen	Hilfs- lehrer		Arbeits- lehrer- innen	Knaben	Mädchen	Knaben	Mädchen								
Zürich.	26352	26046	1036	311	—	293	5503	5124	397	15	—	11 ¹	117	8554	4946	2497	1054	347	6720
Bern .	48011	47019	1522	1266	—	828 ²	5741	6880	429	93	79 ¹⁰	143	5059	6438	1166	1311	927	2319	4500
Luzern .	10530	10605	378	145	18	134	1378	1463	77	31	16	52	1311	1469	498	505	228	—	1866
Uri .	1655	1536	22	66	6	7	70	100	5	5	—	1	410	95	24	34	28	—	154 ⁹
Schwyz .	3934	3954	61	129	—	4	304	199	13	5	—	—	500 ⁹	622	250	100	65	—	696
Obwalden .	1266	1236	10	52	4	5	12	64	1	3	1	—	—	140	17	—	—	—	136
Nidwalden .	1064	987	7	52	—	38	70	60	3	1	—	3	—	95	30	—	—	—	226
Glarus .	2182	2281	100	—	—	40	300	227	15	—	—	15	192 ⁸	758 ²	—	58	40	—	825
Zug ⁹⁾ .	1836	1850	33	66	—	35	208	123	12	5	4	6	291	339	56	155	—	—	394
Freiburg .	13001	11977	306	313	—	87	689	249	58	8	—	4	3445	503	120	81	—	—	2350
Solothurn .	9312	9001	362	98	6	195	119	138	8	2	5	3	1467	2002	205	511	319	381	1040
Baselstadt .	3596	3783	118	82	6	23	2490	2816	149	34	16	42	—	—	—	1181	215	—	—
Baselland .	5379	5376	198	56	—	150	474	842	38	2	—	1	953	585	93	147	83	—	1572
Schaffhausen .	2635	2715	124	29	—	51	735	642	55	1	13	—	117	993	59	166	71	189	1729
Appenzell A.-Rh. .	3200	3280	139	7	—	38	479	271	40	1	1	—	72	340	20	90	36	—	1075
Appenzell L.-Rh. .	986	1002	18	27	—	13	17	13	1	1	—	—	220	37	22	6	—	—	68
St. Gallen .	18597	18520	659	131	—	228	2727	1883	156	21	4	22	765	3126	569	1027	940	338	3885
Graubünden .	8300	8017	534	55	—	278	1100	908	87	5	—	6	267	803	162	350	352	9	718
Aargau .	16818	16853	525	292	—	276	—	—	—	—	—	—	3682	3771	458	1236 ³	—	—	1792
Thurgau .	8629	8397	344	55	—	144	1208	876	75	2	7	—	2149 ⁷	1402	186	326	131	—	2212
Tessin .	9132	9217	161	393	—	—	—	—	—	—	—	—	—	1800	803	323	136	—	72
Waadt .	18608	17693	613	519	19	163	—	—	—	—	—	—	6959	2850	6	2180	1680	134	2080
Wallis .	10971	10691	362	344	—	47	411	113 ⁸	48	9	2	—	3653	303	125	90	60	—	508
Neuenburg .	7200	6969	144	334	33	—	—	—	—	—	—	—	—	1110 ³	—	763	663	—	822
Genf .	4991	5056	168	258	56	14	97	100	9	—	—	8	—	1126	728	429	466	—	—
Total	238185	234061	7944	5080	148	3051	24132	23091	1676	244	148	311	31629	39261	10543	13566	7194	4697	35440

¹⁾ Dazu 162 die zugleich an der Primarschule wirken. ²⁾ Dazu 1160, die zugleich Primarlehrerinnen sind. ³⁾ Knaben und Mädchen. ⁴⁾ Siehe Gewerbeschule. ⁵⁾ Siehe Haushaltungsschulen. ⁶⁾ Bei der Primarschule gezählt. ⁷⁾ In vielen Fortbildungsschulen war der Unterricht mehr oder weniger den bürgerlichen Verhältnissen angepaßt. ⁸⁾ Siehe untere Mittelschulen ohne Oberbau. ⁹⁾ Zahlen vom Vorjahr. ¹⁰⁾ Inklusive 28 Haushaltungslehrerinnen, die auch an Primarschulen unterrichten.

3. a) Mittelschulen.

Kantonsschulen, Gymnasien, Höhere Töchtereschulen																													
Untere Mittelschulen ohne Oberbau, Bezirksschulen						Progymnasien												A. Literargymnasien						B. Realgymnasien					
Kantone	Zahl der Schulen	Schüler		Lehrer		Zahl der Schulen	Schüler		Lehrer		Zahl der Schulen	Schüler		Lehrer		Zahl der Schulen	Schüler		Lehrer										
		Knaben	Mädchen	Knaben	Mädchen		Knaben	Mädchen	Knaben	Mädchen		Knaben	Mädchen	Knaben	Mädchen		Knaben	Mädchen	Knaben	Mädchen									
Zürich	3 ⁸	421	55	22	1	—	11	205	92	— ²	—	— ²	2	275	65	82 ⁵	11 ⁵	59 ⁵	2	291	141	— ²	—						
Bern	3	217	29	16	—	—	4 ⁸	1365	32	71	5	1	4	98	19	— ⁶	— ⁶	— ⁶	4	292	116	67 ⁵	—						
Luzern	—	—	—	—	—	—	2 ⁸	189	—	7	—	—	1	224	9	15	—	2	—	59	—	—	4						
Uri	—	—	—	—	—	—	—	—	—	—	—	—	1	89	—	14	4	—	—	—	—	—	—						
Schwyz	—	—	—	—	—	—	—	—	—	—	—	—	4	702	37	65	—	—	—	—	—	—	—						
Obwalden	—	—	—	—	—	—	—	—	—	—	—	—	1	179	—	22 ⁵	—	5 ⁵	—	—	—	—	—						
Nidwalden	—	—	—	—	—	—	—	—	—	—	—	—	1	226	—	14	—	2	—	—	—	—	—						
Glarus	1 [*]	84	85	8	2	—	—	—	—	—	—	—	—	—	—	3	—	—	1	18	—	4	—						
Zug	—	—	—	—	—	—	—	—	—	—	—	—	1	15	—	—	—	—	—	—	—	—	—						
Freiburg	91 ⁴	452	128	22	7	—	—	—	—	—	—	—	4	591	156	61	24	—	—	—	—	—	—						
Solothurn	241 ⁰	1180	781	76	3	—	—	—	—	—	—	—	1	106	35	8	—	4	—	—	—	—	—						
Baselstadt	3	1242	715	21	8	—	—	—	—	—	—	—	2	151	97	53	12	10	—	—	—	—	—						
Baselland	4	481	31	19	—	—	—	—	—	—	—	—	—	—	—	—	—	—	—	—	—	—	—						
Schaffhausen	—	—	—	—	—	—	—	—	—	—	—	—	—	—	—	—	—	—	—	—	—	—	—						
Appenzell A.-Rh.	1 ⁴	98	23	— ⁶	—	—	—	—	—	—	—	—	1	133	38	18	—	7	—	—	—	—	—						
Appenzell l.-Rh.	—	—	—	—	—	—	—	—	—	—	—	—	1	5	—	—	—	—	—	—	—	—	—						
St. Gallen	1	32	4	2	—	—	1	61	8	— ⁶	— ⁶	— ⁶	1	101	14	17	—	3	—	—	—	—	—						
Graubünden	—	—	—	—	—	—	—	—	—	—	—	—	6	54	2	— ⁶	— ⁶	— ⁶	1	102	24	37 ⁵	—						
Aargau	36 ¹⁰	2491	1960	133	9	172	—	—	—	—	—	—	1	229	26	125 ⁵	8 ⁵	22 ⁵	5	224	50	—	—						
Thurgau	—	—	—	—	—	—	—	—	—	—	—	—	1	73	26	8	—	8	—	—	—	—	—						
Tessin	8	797	412	53	8	4	—	—	—	—	—	—	1	61	16	9	—	3	—	—	—	—	—						
Vaud	—	—	—	—	—	—	—	—	—	—	—	—	15 ¹¹	43	25	7	—	5	—	—	—	—	—						
Valais	6	298	50	45	7	—	—	—	—	—	—	—	3	444	80	48	—	—	—	—	—	—	—						
Neuchâtel	9 ¹¹	666	700	87	9	53	—	—	—	—	—	—	3	116	86	36	13	23	—	—	—	—	—						
Genève	—	—	—	—	—	—	3	868	437	— ²	— ²	— ²	2	274	203	133 ⁷	42 ⁷	14 ⁷	2	45	136	—	—						
Total	108	8459	1973	504	54	253	11	2688	569	78	5	6	58	4885	1112	786	114	167	39	1006	1643	142	25						

¹⁾ Unterbau des Gymnasiums Zürich. ²⁾ Siehe Literargymnasium. ³⁾ Als Unterabteilungen. ⁴⁾ Sekundarschule als Abteilung der Kantonschule. ⁵⁾ Lehrerschaft sämtlicher Abteilungen. ⁶⁾ Siehe Realgymnasium. ⁷⁾ Lehrerschaft des enseignement secondaire. ⁸⁾ Progymnasien ohne Oberbau. ⁹⁾ Mit Lehrerinnen-seminar verbunden, zum Teil die gleichen Lehrkräfte. ¹⁰⁾ Bezirksschulen. ¹¹⁾ Gymnasies Classiques des Collèges Communaux. ¹²⁾ Sämtliche Ecoles secondaires du degré inférieur. ¹³⁾ Sämtliche Ecoles supérieures de jeunes filles mit allen Abteilungen. ¹⁴⁾ Möglicherweise Zahl der Klassen.

4. a) Berufsbildung (Lehrer-, Handels-, Gewerbe-, Industrie-, Landwirtschafts-, weibliche Berufsbildung, Musikschulen).

Kantone	Lehrerseminarien ¹⁾						Handels- und Verkehrsschulen ¹⁾						Techniken					
	Zahl der Schulen	Schüler		Lehrer			Zahl der Schulen	Schüler		Lehrer			Zahl der Schulen	Schüler		Lehrer		
		männlich	weiblich	Lehrer	Lehrerinnen	Hilfs-lehrer		männlich	weiblich	Lehrer	Lehrerinnen	Hilfs-lehrer		männlich	weiblich	Lehrer	Lehrerinnen	Hilfs-lehrer
Zürich	1	65	8	14	—	5	—	—	—	—	—	—	1	413	55	38	—	7
Bern	4	204	87	26	3	22	2	125	61	9	2	4	27	685	—	33	—	5
Luzern	3	77	55	14	9	5	2	58	76	9	3	3	—	—	—	—	—	—
Uri	—	—	—	—	—	—	—	—	—	—	—	—	—	—	—	—	—	—
Schwyz	1	24	—	5	—	—	—	—	—	—	—	—	—	—	—	—	—	—
Obwalden	—	—	—	—	—	—	—	—	—	—	—	—	—	—	—	—	—	—
Nidwalden	—	—	—	—	—	—	—	—	—	—	—	—	—	—	—	—	—	—
Glarus	—	—	—	—	—	—	—	—	—	—	—	—	—	—	—	—	—	—
Zug	4	30	138	9	24	14	2	10	38	2	2	5	1	—	—	—	—	—
Freiburg	1	72	—	14	—	—	1	68	136	12	8	6	1	155	21	19	3	2
Solothurn	—	—	—	—	—	—	1	—	—	—	—	—	—	—	—	—	—	—
Baselstadt	1 ¹	123	11 ⁸	2 ⁶	—	3 ⁶	1	212	27	5 ²	—	2	—	—	—	—	—	—
Baselst. l.	—	—	—	—	—	—	—	—	—	—	—	—	—	—	—	—	—	—
Schaffhausen	—	—	—	—	—	—	—	—	—	—	—	—	—	—	—	—	—	—
Appenzell A.-Rh.	—	—	—	—	—	—	—	—	—	—	—	—	—	—	—	—	—	—
Appenzell l.-Rh.	—	—	—	—	—	—	—	—	—	—	—	—	—	—	—	—	—	—
St. Gallen	1	75	27	14	—	7	1	144	—	9	—	5	—	—	—	—	—	—
Graubünden	—	—	—	—	—	—	2	87	120	14	4	—	—	—	—	—	—	—
Aargau	2	108	95	11	3	13	—	—	—	—	—	—	—	—	—	—	—	—
Thurgau	1	71	20	8	—	4	—	—	—	14	—	—	—	—	—	—	—	—
Tessin	1	23	44	7	6	1	1	108	32	50	—	1	—	—	—	—	—	—
Vaud	1	84	124	16	9	3	1	523	280	5	2	7	—	—	—	—	—	—
Vallis	3	68	75	20	9	—	2	78	78	59	10	39	—	—	—	7	—	7
Neuchâtel	—	—	—	—	—	—	3	707	419	5	5	—	—	—	—	—	—	—
Genève	—	—	—	—	—	—	1	274	211	56	18	—	1	91	—	8	—	—
Total	24	913	684	160	63	77	20	2316	1478	244	54	70	7	1429	76	97	3	21

¹⁾ Bei der Benützung dieser Tabellen sind die entsprechenden beruflichen Abteilungen der Mittelschulen zur Ergänzung heranzuziehen. ²⁾ Lehrer bei der Realschule gezählt. ³⁾ Nur Lehramtskandidaten mit dem Bestreben, die Ausbildung der Lehrkräfte der verschiedenen Stufen zu zentralisieren. ⁴⁾ Lehrer bei der Realschule gezählt. ⁵⁾ Nur Lehramtskandidaten für den Primarunterricht. ⁶⁾ Dazwischen kommen 11 Kandidaten und 2 Kandidatinnen für den Sekundarunterricht, 9 Schülerinnen des Arbeitslehrenkurses, 12 Kandidatinnen für Koch- und Hauswirtschaftsunterricht. ⁷⁾ Schulen für Elektrotechnik (Uhrmacher- und Mechanikerabteilungen ausgeschlossen). ⁸⁾ Siehe pädagogische Abteilungen. ⁹⁾ Die übrigen Lehrer unterrichten auch an andern Anstalten und sind dort gezählt. ¹⁰⁾ Mit den gewerblichen Abteilungen. ¹¹⁾ Siehe Gewerbeschulen.

4. b) Berufsbildung (Lehrer-, Handels-, Gewerbe-, Industrie-, Landwirtschafts-, weibliche Berufsbildung, Musikschulen).

Kantone	Gewerbeschulen					Kunstgewerbeschulen					Metallarbeitschulen					Uhrmacherschulen				
	Schüler		Lehrer		Zahl der Schulen	Schüler		Lehrer		Zahl der Schulen	Schüler		Lehrer		Zahl der Schulen	Schüler		Lehrer		Zahl der Schulen
	männlich	weiblich	Lehrer	Hilfs- Lehrer- rinnen		männlich	weiblich	Lehrer	Hilfs- Lehrer- rinnen		männlich	weiblich	Lehrer	Hilfs- Lehrer		männlich	weiblich	Lehrer	Hilfs- Lehrer- rinnen	
Zürich	— ²	— ²	— ²	—	— ¹	— ²	—	—	—	—	— ²	—	—	—	—	— ³	—	—	—	—
Bern	155	—	20	—	1 ¹	155	—	4	—	—	160	—	12	—	1	146	—	2	—	—
Luzern	179	54	10	—	4 ⁹	179	54	4	—	—	40	—	4	—	—	—	—	—	—	—
Uri	—	—	—	—	—	—	—	—	—	—	—	—	—	—	—	—	—	—	—	—
Schwyz	—	—	—	—	—	—	—	—	—	—	—	—	—	—	—	—	—	—	—	—
Obwalden	—	—	—	—	—	—	—	—	—	—	—	—	—	—	—	—	—	—	—	—
Nidwalden	—	—	—	—	—	—	—	—	—	—	—	—	—	—	—	—	—	—	—	—
Glarus	42	—	2	—	1	42	—	—	—	—	—	—	—	—	—	—	—	—	—	—
Zug	—	—	—	—	—	—	—	—	—	—	—	—	—	—	—	—	—	—	—	—
Freiburg	—	—	—	—	—	—	—	—	—	—	—	—	—	—	—	—	—	—	—	—
Solothurn	—	—	—	—	—	—	—	—	—	—	—	—	—	—	—	—	—	—	—	—
Baselstadt	3025	244	27	1	1 ⁴	3025	244	64	—	—	—	—	—	—	—	—	—	—	—	—
Baselst. d. S.	—	—	—	—	—	—	—	—	—	—	—	—	—	—	—	—	—	—	—	—
Schaffhausen	—	—	—	—	—	—	—	—	—	—	—	—	—	—	—	—	—	—	—	—
Appenzell A.-Rh.	—	—	—	—	—	—	—	—	—	—	—	—	—	—	—	—	—	—	—	—
Appenzell I.-Rh.	—	—	—	—	—	—	—	—	—	—	—	—	—	—	—	—	—	—	—	—
St. Gallen	—	—	—	—	— ²	—	—	—	—	—	—	—	—	—	—	—	—	—	—	—
Graubünden	—	—	—	—	—	—	—	—	—	—	—	—	—	—	—	—	—	—	—	—
Aargau	74	—	6	—	1	74	—	5	—	—	—	—	—	—	—	—	—	—	—	—
Thurgau	—	—	—	—	—	—	—	—	—	—	—	—	—	—	—	—	—	—	—	—
Tessin	34	20	3	—	1	34	20	—	—	—	—	—	—	—	—	—	—	—	—	—
Waadt	67	—	—	—	1	67	—	—	—	—	—	—	—	—	—	—	—	—	—	—
Valais	—	—	—	—	—	—	—	—	—	—	—	—	—	—	—	—	—	—	—	—
Neuchâtel	—	—	—	—	—	—	—	—	—	—	—	—	—	—	—	—	—	—	—	—
Genève	435	—	70 ¹⁰	1 ¹⁰	1 ⁵	435	—	—	—	—	—	—	—	—	—	—	—	—	—	—
Total	4011	318	143	2	11	4011	318	81	2	5	284	121	15	1	10	580	223	94	2	24

¹⁾ Lehrwerkstätten. ²⁾ Siehe gewerbliche Fortbildungsschulen. ³⁾ Siehe Technikum. ⁴⁾ Siehe Literargymnasium. ⁵⁾ Ecole professionnelle pour garçons. ⁶⁾ Inklusive kunstgewerbliche Abteilung am Technikum Biel. ⁷⁾ Kleinmechanikerabteilung am Technikum Biel. ⁸⁾ Inklusive Uhrmacherschule am Technikum Biel. ⁹⁾ Gewerbliche Fachkurse. ¹⁰⁾ Lehrerschaft des Enseignement professionnel. ¹¹⁾ Siehe Gewerbeschulen.

4. c) Berufsbildung (Lehrer-, Handels-, Industrie-, Gewerbe-, Landwirtschafts-, weibliche Berufsbildung, Musikschulen).

Landwirtschaftliche Schulen																							
Schulen für Textilarbeiten										Holzschnitzerei-, Töpfereischulen						Winterschulen				Ackerbauschulen			
Kantone	Schüler		Lehrer			Zahl der Schulen	Schüler		Lehrer			Zahl der Schulen	Schüler	Lehrer		Zahl der Schulen	Schüler	Lehrer					
	männlich	weiblich	Lehrer	Lehrerinnen	Hilfslehrer		männlich	weiblich	Lehrer	Lehrerinnen	Hilfslehrer			Lehrer	Lehrerinnen			Hilfslehrer					
Zürich	2	191	8	6	1	2	21	4	5	—	—	6	228	14	66	1	31	5	12				
Bern	—	—	—	—	—	—	—	—	—	—	—	5 ^b	421	21	26	1	39	—	—				
Luzern	—	—	—	—	—	—	—	—	—	—	—	2	132	8	5	—	—	—	—				
Uri	—	—	—	—	—	—	—	—	—	—	—	—	77	4	3	—	—	—	—				
Schwyz	—	—	—	—	—	—	—	—	—	—	—	1	—	—	—	—	—	—	—				
Obwalden	—	—	—	—	—	—	—	—	—	—	—	—	—	—	—	—	—	—	—				
Nidwalden	—	—	—	—	—	—	—	—	—	—	—	—	—	—	—	—	—	—	—				
Glarus	—	—	—	—	—	—	—	—	—	—	—	1	16	1	6	—	—	—	—				
Zug	—	—	—	—	—	—	—	—	—	—	—	1	23	1	8	—	—	—	—				
Freiburg	—	—	—	—	—	—	—	—	—	—	—	1	67	6	9	1	112	6	3				
Solothurn	—	—	—	—	—	—	—	—	—	—	—	—	33	2	—	—	—	—	—				
Baselstadt	—	—	—	—	—	—	—	—	—	—	—	—	50	—	13	—	—	—	—				
Baselland	—	—	—	—	—	—	—	—	—	—	—	1	37	2	13	—	—	—	—				
Schaffhausen	—	—	—	—	—	—	—	—	—	—	—	—	—	—	—	—	—	—	—				
Appenzell A.-Rh.	—	—	—	—	—	—	—	—	—	—	—	—	—	—	—	—	—	—	—				
Appenzell L.-Rh.	1	105	26	9	4	—	—	—	—	—	—	1	89	4	9	—	—	—	—				
St. Gallen	3	—	174	3	—	—	—	—	—	—	—	1	67	6	5	—	—	—	—				
Graubünden	—	—	—	—	—	—	—	—	—	—	—	1	98	5	4	—	—	—	—				
Aargau	—	—	—	—	—	—	—	—	—	—	—	1	82	5	5	—	—	—	—				
Thurgau	—	—	—	—	—	—	—	—	—	—	—	1	31	4	—	—	—	—	—				
Tessin	—	—	—	—	—	—	—	—	—	—	—	1	121	5	—	—	25	—	10				
Waadt	—	—	—	—	—	—	16	—	2	—	—	2	84	17 ²	16	1 ⁶	16	4	—				
Valais	—	—	—	—	—	—	—	—	—	—	—	1	43	4	8	1	29	4	—				
Neuenburg	—	—	—	—	—	—	—	—	—	—	—	1	7	3 ⁹	—	—	—	—	—				
Genève	—	—	—	—	—	—	—	—	—	—	—	—	—	—	—	—	—	—	—				
Total	6	296	208	15	4	5	3	37	4	7	—	1	30	112	196	6	212	11	25				

¹⁾ Die Hauptlehrer der Landwirtschaftlichen Schule Ruti und der Ackerbauschule Ruti sind dieselben. ²⁾ Inklusive 10 Hilfslehrer. ³⁾ Lehrer bei andern Anstalten gezählt. ⁴⁾ Siehe Winterschulen. ⁵⁾ Inklusive Alpwirtschaftliche Schule Brienz. ⁶⁾ Ecole de technique agricole.

4. d) Berufsbildung (Lehrer-, Handels-, Industrie-, Landwirtschafts-, weibliche Berufsbildung, Musikschulen).

Kantone	Landwirtschaftliche Schulen						Weibliche Berufsbildung						Musikschulen								
	Molkereischulen			Gartenbauschulen			Haushaltungsschulen			Frauenarbeitsschulen			(öffentliche und private)								
	Zahl der Schulen	Schüler	Lehrer		Zahl der Schulen	Schüler- rinnen	Lehrer		Zahl der Schulen	Schüler- rinnen	Lehrer		Zahl der Schulen	Schüler	männlich	weiblich	Lehrer	Lehrer- rinnen	Hilfs- lehrer		
			Lehrer	Hilfs- lehrer			Lehrer	Lehrer- rinnen			Hilfs- lehrer										
Zürich	1	79	3	10	—	3	2	174	—	20	19	1	1075 ⁴	2	14	11	2	525	840	62	21
Bern	1	79	3	10	—	3	4 ¹	120	—	9	—	1	850	1	15	17	1	151	226	16	13
Luzern	—	—	—	—	—	—	4	140	—	11	6	1	369	—	6	1	3	190	69	12	2
Uri	—	—	—	—	—	—	—	—	—	—	—	—	—	—	—	—	—	—	—	—	—
Schwyz	—	—	—	—	—	—	—	—	—	—	—	—	—	—	—	—	—	—	—	—	—
Obwalden	—	—	—	—	—	—	—	—	—	—	—	—	—	—	—	—	—	—	—	—	—
Nidwalden	—	—	—	—	—	—	—	—	—	—	—	—	—	—	—	—	—	—	—	—	—
Glarus	—	—	—	—	—	—	—	—	—	—	—	—	—	—	—	—	—	—	—	—	—
Zug	—	—	—	—	—	—	—	—	—	—	—	—	—	—	—	—	—	—	—	—	—
Freiburg	1	26	2	3	—	—	2	108	3	10	6	1	183	1	10	2	1	140	159	11	5
Solothurn	—	—	—	—	—	—	1	14	—	2	5	—	—	—	—	—	—	—	—	—	—
Baselst.	—	—	—	—	—	—	1	2740	1	32	48	1 ²)	—	—	—	—	2	465	747	49	37
Baselland	—	—	—	—	—	—	—	—	—	—	—	—	—	—	—	—	—	—	—	—	—
Schaffhausen	—	—	—	—	—	—	1	30	—	2	10	—	—	—	—	—	1	80	80	5	1
Appenzell A.-Rh.	—	—	—	—	—	—	—	—	—	—	—	—	—	—	—	—	—	—	—	—	—
Appenzell I.-Rh.	—	—	—	—	—	—	—	—	—	—	—	—	—	—	—	—	—	—	—	—	—
St. Gallen	—	—	—	—	—	—	4	180	—	12	10	1	2324	—	18	12	—	—	—	—	—
Graubünden	—	—	—	—	—	—	1	33	—	7	—	1	18	—	3	3	—	—	—	—	—
Aargau	—	—	—	—	—	—	3	144	1	10	9	1	218	—	3	4	—	—	—	—	—
Thurgau	—	—	—	—	—	—	2	70	1	6	4	—	—	—	—	—	—	—	—	—	—
Tessin	—	—	—	—	—	—	7	491	—	17	2	—	—	—	—	—	—	—	—	—	—
Waadt	1	28	5	6	—	—	20	550	4	22	11	2	90	—	6	—	1	80	300	19	30
Wallis	—	—	—	—	—	—	—	—	—	—	—	—	—	—	—	—	—	—	—	—	—
Neuenburg	—	—	—	—	—	—	8	1189	—	17	—	3	309	—	17	23	—	—	—	—	—
Genf	—	—	—	—	—	—	1	525	—	55 ⁵	3	—	—	—	—	—	1	1455 ³	—	36	26
Total	3	133	10	19	19	61	6508	10	232	133	13	5436	3	92	73	12	3086	2421	210	135	135

¹⁾ Landwirtschaftliche Haushaltungsschulen. ²⁾ Siehe Haushaltungsschule. ³⁾ Sehtler und Schülerinnen. ⁴⁾ Mit Einschluß der temporären Kurse. ⁵⁾ Lehrer und Lehrerinnen.

5. Spezialanstalten. a) Für Normale.

Kantone	Waisenanstalten						Schulen in Erziehungsanstalten (Rettungsanstalten)					
	öffentliche			private			öffentliche			private		
	Schüler		Lehrer	Schüler		Lehrer	Schüler		Lehrer	Schüler		Lehrer
	Zahl der Schulen			Zahl der Schulen			Zahl der Schulen			Zahl der Schulen		
	Knaben	Mädchen	Lehrer Tinnen	Knaben	Mädchen	Lehrer Tinnen	Knaben	Mädchen	Lehrer Tinnen	Knaben	Mädchen	Lehrer Tinnen
Zürich	1	5	1	—	—	—	2	55	16	258	166	29
Bern	2	4	2	6	75	5	7	171	41	95	91	4
Luzern	—	—	—	—	—	—	—	—	5	255	138	5
Uri	—	—	—	—	—	—	—	—	—	—	—	—
Schwyz	—	—	—	1	48	2	—	—	—	—	—	—
Obwalden	—	—	—	—	—	—	—	—	—	—	—	—
Nidwalden	—	—	—	—	—	—	—	—	—	—	—	—
Glarus	—	—	—	—	—	—	—	—	31	44	14	4
Zug	—	—	—	10	29	6	2	47	—	—	—	—
Freiburg	—	—	—	—	—	—	1	12	—	—	—	—
Solothurn	—	—	—	—	—	—	2	40	—	—	—	—
Baselstadt	—	—	—	—	—	—	—	34	—	—	—	—
Baselst.	—	—	—	—	—	—	—	4	—	—	—	—
Schaffhausen	—	—	—	1	9	—	—	—	3	49	27	3
Appenzell A.-Rh.	—	—	—	—	—	—	—	—	1	25	8	2
Appenzell I.-Rh.	1	24	1	—	—	—	—	—	1	17	—	1
St. Gallen	—	—	—	5	106	4	—	—	8	143	80	9
Graubünden	1	43	—	1	17	1	1	9	7	849*)	—	7
Aargau	—	—	—	—	—	—	—	—	—	—	—	—
Thurgau	1	63	2	—	—	—	1	46	—	—	—	—
Tessin	—	—	—	3	69	4	1	46	1	24	—	2
Waadt	—	—	—	8	116	7	1	42	—	48	—	6
Valais	—	—	—	—	—	—	—	—	—	—	—	—
Wallis	—	—	—	—	—	—	—	—	—	—	—	—
Neuchâtel	2	46	3	1	65	1	—	—	—	—	—	—
Genève	—	—	—	—	—	—	1	27	—	—	—	—
Total	8	227	8	36	628	31	19	503	50	1307	524	72

*) Knaben und Mädchen. *) Staatlich unterstutzt.

5. Spezialanstalten. b) Für Anormale.

Kantone	Schulen für Schwachsinnige										Schulen für Blinde und Taubstumme									
	öffentliche					private					öffentliche					private				
	Schüler		Lehrer		Zahl der Schulen	Schüler		Lehrer		Zahl der Schulen	Schüler		Lehrer		Zahl der Schulen	Schüler		Lehrer		Zahl der Schulen
	Knaben	Mädchen	Lehrer	Lehrerinnen		Knaben	Mädchen	Lehrer	Lehrerinnen		Knaben	Mädchen	Lehrer	Lehrerinnen		Knaben	Mädchen	Lehrer	Lehrerinnen	
Zürich	—	—	—	—	2	50	51	3	4	1	48	48	7	10	—	—	—	—	—	—
Bern	—	—	—	—	2 ¹	88	50	3	7	1	96	—	5	5	2 ¹	—	—	4	12	—
Luzern	145	149	5	12	—	—	—	—	—	1	47	59	2	9	—	—	—	—	—	—
Uri	—	—	—	—	—	—	—	—	—	—	—	—	—	—	—	—	—	—	—	—
Schwyz	—	—	—	—	—	—	—	—	—	—	—	—	—	—	—	—	—	—	—	—
Obwalden	—	—	—	—	—	—	—	—	—	—	—	—	—	—	—	—	—	—	—	—
Nidwalden	—	—	—	—	1 ¹	23	13	1	2	—	—	—	—	—	—	—	—	—	—	—
Glarus	—	—	—	—	—	—	—	—	—	—	—	—	—	—	—	—	—	—	—	—
Zug	7	10	—	1	—	4	30	—	5	—	—	—	—	—	1	12	13	—	3	—
Freiburg	22	30	—	3	1	59	50	1	4	—	—	—	—	—	2	27	21	5	3	—
Solothurn	34	17	1	2	—	17	14	1	1	—	—	—	—	—	—	—	—	—	—	—
Baselstadt	—	—	—	—	—	—	—	—	—	—	—	—	—	—	—	—	—	—	—	—
Baselrand	12	10	1	1	—	—	—	—	—	—	—	—	—	—	—	—	—	—	—	—
Schaffhausen	—	—	—	—	—	—	—	—	—	—	—	—	—	—	—	—	—	—	—	—
Appenzell A.-Rh.	—	—	—	—	—	—	—	—	—	—	—	—	—	—	—	—	—	—	—	—
Appenzell I.-Rh.	—	—	—	—	—	—	—	—	—	—	—	—	—	—	—	—	—	—	—	—
St. Gallen	—	—	—	—	2	104	94	3	15	—	—	—	—	—	2	64	56	7	4	—
Graubünden	21	22	2	1	—	175 ^{*)}	—	1	7	—	—	—	—	—	2	87 ^{*)}	—	1	8	—
Aargau	—	—	—	—	2	21	—	—	2	—	—	—	—	—	—	—	—	—	—	—
Thurgau	—	—	—	—	1	21	24	2	2	—	—	—	—	—	—	—	—	—	—	—
Tessin	—	—	—	—	—	—	—	—	—	—	—	—	—	—	—	—	—	—	—	—
Vaud	—	—	—	—	3	140	100	1	10	1	19	13	2	2	1	7	14	1	4	—
Wallis	—	—	—	—	—	—	—	—	—	—	—	—	—	—	—	—	—	—	—	—
Neuenburg	—	—	—	—	—	—	—	—	—	—	—	—	—	—	—	—	—	—	—	—
Genf	—	—	—	—	—	—	—	—	—	1	7	3	—	1	—	—	—	—	—	—
	12	241	238	9	20	681	426	16	57	5	217	123	16	27	11	230	203	18	36	—

 *) Knaben und Mädchen. ¹⁾ Mit staatlicher Unterstüttzung. ²⁾ Inklusive eine Schule für Schwerhörige und Stotterer.

6. Hochschulen.

a) Zahl der immatrikulierten Studierenden und der Hörer nach den Fakultäten am Schluß des Wintersemesters.

Kantone	Theologische Fakultät						Medizinische Fakultät										Philosophische Fakultät													
	evangel. theol.		kath. theol.		juristische Fakultät mit Einschub der Fakultäten für soz.-ökonomische und kommerzielle Studien		medizin. Abt.		vet.-med. Abt.		Zahnarztschule		I. Sektion (philos.-hist.)		II. Sektion (math.-naturw.)															
	m.	w.	m.	w.	m.	w.	m.	w.	m.	w.	m.	w.	m.	w.	m.	w.														
	I	H	I	H	I	H	I	H	I	H	I	H	I	H	I	H	I	H												
Zürich . . .	42	32	2	107	—	—	478	46	57	11	318	31	51	23	43	—	1	—	89	—	18	—	197	139	82	602	167	63	20	29
Bern . . .	30	4	1	—	10	2	555	47	27	3	219	3	27	5	59	—	—	76	—	8	—	149	59	56	204	180	21	31	16	
Freiburg . . .	—	—	—	—	256	29	134	4	—	—	—	—	—	—	—	—	—	—	—	—	—	85	7	27	23	99	1	15	1	
Basel ¹⁾ . . .	25	—	3	—	—	—	119	—	6	—	294	—	38	—	—	—	—	39	—	3	—	229	—	45	—	230	—	34	—	
Lausanne . . .	22	6	2	—	—	—	239	35	20	6	142	3	21	1	—	—	—	—	—	—	—	124	113	68	97	275	7	16	1	
Neuenburg . . .	19	1	—	—	—	—	101	3	8	—	—	—	—	—	—	—	—	—	—	—	—	42	16	30	77	41	2	8	2	
Genf . . .	18	4	6	22	—	—	289	24	71	20	194	7	25	—	—	—	—	56	—	6	—	45	41	61	180	88	13	38	33	
Luzern (kath. theol. Fakultät)	—	—	—	—	89	—	—	—	—	—	—	—	—	—	—	—	—	—	—	—	—	—	—	—	—	—	—	—	—	
Total	156	47	14	129	355	31	1915	159	189	40	1167	44	162	29	102	—	1	—	260	—	35	—	871	375	369	1183	1080	107	162	82

St. Gallen.
Handelshochschule 1066 Studenten und Hörer, 47 Studentinnen und Hörerinnen, 16 Haupt- und 17 Hilfslehrer.

St. Gallen.

Handelshochschule 1066 Studenten und Hörer, 47 Studentinnen und Hörerinnen, 16 Haupt- und 17 Hilfslehrer.

 I = Immatrikulierte. H = Hörer. ¹⁾ Zu den angeführten Zahlen kommen männliche und weibliche Hörer die nicht nach Fakultäten et können. Total 357.

6. Hochschulen.

b) *Nach der Heimatzugehörigkeit.*)*

Kantone	Theologische Fakultät			Juristische Fakultät			Medizinische Fakultät			Philosophische Fakultät		
	Kantons- bürger	Andere Schweizer	Ausländer	Kantons- bürger	Andere Schweizer	Ausländer	Kantons- bürger	Andere Schweizer	Ausländer	Kantons- bürger	Andere Schweizer	Ausländer
Zürich	16	19	9	209	246	80	151	313	56	156	225	85
Bern	24	11	6	273	251	58	169	147	73	217	163	36
Freiburg	9	78	169	43	63	28	—	—	—	29	130	67
Basel	8	11	9	77	36	12	76	163	135	220	165	153
Lausanne	21	3	—	83	49	127	58	71	34	136	137	210
Neuenburg	6	13	—	51	25	33	—	—	—	64	39	18
Genf	6	8	10	86	67	207	48	106	127	77	68	87
Luzern	37	52	—	—	—	—	—	—	—	—	—	—
Total	127	195	203	822	737	545	502	800	425	899	927	656

*) Bei der Ausscheidung der Studierenden nach der Heimatzugehörigkeit sind nur die Immatrikulierten berücksichtigt.

c) Zahl der Dozenten am Schluß des Wintersemesters.

[illegible]

S = Schweizer. A = Ausländer. — ¹⁾ Und ein Honorar-Professor. ²⁾ Und zwei Honorar-Professoren. ³⁾ Und sieben Honorar-Professoren. ⁴⁾ Und vier Honorar-Professoren.

B. Vergleichende Übersicht der heute in den Kantonen geltenden Lehrvergeltungsansätze (gesetzliche Bargehalte ohne freiwillige Gemeindezulagen). Status pro 1928.
2. Sekundar- und Bezirksschulen.

Kantone	Lehrer					Lehrerinnen				
	Grundgehalt Fr.	Zulagen Fr.	Maximalgehalt Fr.	Wird erreicht in Jahren	Pflicht- stundenzahl Min. Max.	Grundgehalt Fr.	Zulagen Fr.	Maximalgehalt Fr.	Wird erreicht in Jahren	Pflicht- stundenzahl Min. Max.
Zürich . . . *	4800 ¹	1200	6000 ¹	12	30 35	Die Lehrerinnen werden gleich gehalten wie die Lehrer				
Bern . . . *	5000	1500	7000	12	1000-1200 ¹¹	4700	1500	6700	12	1000-1200 ¹
Luzern	4000	1200	5200 ¹⁰	12	30	3800	1200	5000 ¹⁰	12	29
a) Sekundarschulen .	5500	2000	7500	12	24	—	—	—	—	—
b) Mittelschulen .						Nicht staatlich fixiert, den Gemeinden anheimgestellt				
Uri . . . *			4800 ¹²	15	—	—	—	—	—	—
Schwyz . . . *	3800 ¹²	1000	5700	18	30 32	—	—	—	—	—
Glarus . . . *	4500 ¹³	1200	5700	18	30	3600 ¹⁴	750	4350 ²³	16	—
Zug . . . *	4400 ²⁸	1000	5400 ²³	16	—	3600	800	4400	16	24
Freiburg . . . *	4800	1200	6000	16	24	—	—	—	—	—
Solothurn . . . *	4800 ²	1000	5800	12	30	Die Lehrerinnen werden gleich gehalten wie die Lehrer				
Baselst. . . ***	7200	bis	10,200	16	26	5600 ³	bis	8100 ³	15	24 ³ 27 ³
Baselland						4300 ⁴	1800	6100 ⁴	12	28 32
a) Sekundarschule .	4600 ^{3a}	1800	6400 ^{3a}	12	28	—	—	—	—	—
b) Bezirksschule .	4600 ¹⁵	1800	6400 ¹⁵	12	28	—	—	—	—	—
Schaffhausen . .	5000	1200	6200	15	30	Bei voller Stundenzahl Lehrerinnen gleich wie Lehrer				
Appenzell A.-Rh.		Ist Sache der Gemeinden:				4200-5200, Zulagen 500-1600		4750 ¹⁸	20	33
St. Gallen . . .	4700 ¹⁶	1000	5700 ¹⁸	20	—	3916 ¹⁷	1000	—	—	—
Graubünden . .	3400 ¹⁹	400	3800 ¹⁹	9	—	—	—	—	—	—
Aargau . . . **	5200	1800	7000	16	24	4900	1800	6700	16	24 28
Thurgau . . .	4500-6600 ²⁰	200-1000	—	15	33	Die Lehrerinnen werden gleich gehalten wie die Lehrer				
Tessin . . .	5000	2000	7000	16	28	4000	2000	6000	16	28 32
Waadt . . .	6500/7500	3500	11000	16	25	5000	2000	7000	16	25 30
Wallis . . .	125 250 pro Woche	3500	11000	16	25	—	—	—	—	—
Neuenburg . . .	240 ⁵ 220 ⁶	7	320 ⁵ 270 ⁶	7	—	210 ⁵ 190 ⁶	7	260 ⁵ 230 ⁶	7	— 30
Genf . . .	8060 ²²	jährlich 2%	9994 ²²	12	26	Die Lehrerinnen werden gleich gehalten wie die Lehrer				

^{*)} Sekundarschule. ^{**)} Bezirksschule. ^{***)} Mittelschule. — ¹⁾ Die Gemeinden richten überdies Zulagen aus, deren Betrag mindestens den Schatzungswert einer den gesetzlichen Anforderungen genügenden Jahreswohnung zu entsprechen hat. ²⁾ Dazu Holz. ³⁾ Für die Klassen- und Fachlehrer. ⁴⁾ Dazu Kompetenzen: Wohnung, Holz, Land oder in bar Fr. 400-1400. ⁵⁾ Dazu 2-Zimmerwohnung, Holz oder in bar Fr. 400-700. ⁶⁾ Stundenhonorar in den Gemeinden Neuenburg, Le Locle, La Chaux-de-Fonds. ⁷⁾ Stundenhonorar in den übrigen Gemeinden. ⁸⁾ Gemeindefulge. ⁹⁾ Dazu Wohnung und Land oder Entschädigung. ¹⁰⁾ Nur kommunal geregelt. ¹¹⁾ Dazu freie Wohnung oder Fr. 800-1000 Wohnungsentchädigung, Fr. 200 Holzentschädigung oder 9 Stör Holz in natura. Ferner erhält jeder Familienvater Fr. 50 für jedes Kind bis zum erfüllten 18. Jahre. ¹²⁾ Im Jahr. ¹³⁾ Dazu Wohnung oder jährliche Barentschädigung von Fr. 250 resp. Fr. 400. ¹⁴⁾ Dazu Wohnung oder Wohnungsentchädigung. ¹⁵⁾ Wohnungsentchädigung inbegriffen. Ansatz für weltliche Lehrerinnen. ¹⁶⁾ Plus Kompetenzen: Die Entschädigung bestimmt der Regierungsrat. ¹⁷⁾ Bei definitiver Anstellung. ¹⁸⁾ Die Lehrerinnenbesoldung beträgt ¹⁹⁾ 1/2 der Lehrerbesoldung. ²⁰⁾ Dazu Kompetenzen. ²¹⁾ Bei 30 Schulwochen: für jede weitere Woche Fr. 150 mehr. ²²⁾ Faktische Baresoldungen ohne Dienstalterszulagen. Die Minimalbesoldung von Fr. 3800 ist überholt. Dazu Wohnung und Land oder Entschädigung. ²³⁾ Je nach der Wichtigkeit der Fächer, der Dienstjahre etc. Regelung alle 4 Jahre. ²⁴⁾ Division interieure: 26 Wochenstunden zu Fr. 810 pro Stunde. Überstunde, Fr. 275. Das Maximum von Fr. 12,000 darf in keinem Fall überschritten werden. ²⁵⁾ Die Ansätze sind um 5% zu reduzieren infolge Besoldungsabbau. ²⁶⁾ Besoldungsabbau von 6% bis Ende Dezember 1929.

B. Vergleichende Übersicht der heute in den Kantonen geltenden Lehrergehaltsansätze (gesetzliche Bargehalte ohne freiwillige Gemeindezulagen), Status pro 1928.

3. Mittelschulen und Berufsschulen.

Kantone	Grundgehalt	Zulagen	Maximalgehalt	Wird erreicht in Jahren	Pflicht- stundenzahl		
	Fr.	Fr.	Fr.		Min.	Max.	
Zürich.							
Kantonsschule Zürich . . .	7960	bis	11500 ¹⁾	12	22	25 ²⁾	
Seminar Küsnacht	7940	bis	11300 ¹⁾	12	22	25 ²⁾	
Kantonsschule und Tech- nikum Winterthur							
Höhere Töcherschule Zürich: ⁵⁾							
a) Lehrer	7512 ⁷⁾	bis	10824	13	20	25	
b) Lehrerinnen	6720 ⁷⁾	bis	9762	13	18	22	
Landwirtschaftliche Schule Strickhof	—	—	6800—9400	12	21	} ohne Exkurs. u. Demonstrat.	
Landwirtschaftl. Winter- schulen	—	—	4600—5800	12	21		
Kaufmänn. Fortbildungs- schulen	—	—	10500—11200	—	28		—
Gewerbeschulen	—	—	7500—10500 ³⁾	—	32		—
Bern.							
Kantonsschule Pruntrut:							
a) Gymnasium	7200	2400	9600	12	22	28	
b) Progymnasium	6800	2400	9200	12	25	31	
Staatliche Seminare:							
a) Lehrer	7200 ⁴⁾	2400	9600 ⁴⁾	12	22	28	
b) Lehrerinnen	6000	1800	7800	12	20	26	
Gymnasium Bern und Ober- abt. der Städt. Sek.-Schule:							
a) Lehrer	8340 ⁵⁾	bis	11280	12	—	—	
b) Lehrerinnen	7020	"	9480				
Techniken Biel u. Burgdorf	7700	"	9700 ⁶⁾	12	—	—	
Vollbeschäftigte Landwirt- schaftslehrer	6600	"	9000	12	—	—	
Luzern.							
Kantonsschule	7000	2200 ⁹⁾	9200	12	—	24	
Kunstgewerbeschule	6000	2000 ⁹⁾	8000	12	—	24	
Lehrerseminar	6000 ⁸⁾	1500 ⁹⁾	7500 ⁸⁾	—	—	—	
Landwirtschaftl. Winter- schulen	5000 ¹⁰⁾	bis	7000 ¹⁰⁾	—	—	—	
Glarus.							
Höhere Stadtschule:							
a) Lehrer	6500	2000	8500	18	28	30	
b) Lehrerinnen	6000	2000	8000	18	28	30	
Handwerkerschule Glarus	4800	1600	6400	18	32	32	
Landwirtschaftl. Winter- schule	5000	2000	7000	12	—	—	

¹⁾ Lehrer nicht wissenschaftlicher Fächer, sowie Lehrer ohne abgeschlossene wissenschaftliche Bildung Fr. 400 weniger. ²⁾ Bei einer Lektionsdauer von 40 Minuten 24—28. ³⁾ Fachlehrer; sonst Ansätze für Lehrer Fr. 6000—9000, für Lehrerinnen Fr. 4800—6700. ⁴⁾ Zulage von Fr. 1000 an die in Bern wohnenden Hauptlehrer des Seminars Bern-Hofwil. ⁵⁾ Als Beispiel für Gemeinderegelung. ⁶⁾ Ansatz für erste Klasse, abgeschlossene Hochschulbildung; Fachlehrer Fr. 7200—9200. ⁷⁾ Gilt für die Lehrkräfte mit wissenschaftlichen Fächern. ⁸⁾ Dazu freie Wohnung. ⁹⁾ Dazu Kinderzulage von Fr. 50 pro Kind bis zum erfüllten 18. Jahr. ¹⁰⁾ Besoldung der Fachlehrer: Der Direktor und Hauptlehrer der Schule in Sursee bezieht ein Gehalt von Fr. 8500, der Direktor und Hauptlehrer der Schule in Willisau von Fr. 8000.

B. Vergleichende Übersicht der heute in den Kantonen geltenden Lehrergehaltsansätze (gesetzliche Bargehalte ohne freiwillige Gemeindezulagen), Status pro 1928.

3. Mittelschulen und Berufsschulen. (Fortsetzung.)

Kantone	Grundgehalt Fr.	Zulagen Fr.	Maximalgehalt Fr.	Wird erreicht in Jahren	Pflicht- stundenzahl	
					Min.	Max.
Zug.						
Kantonsschule	6000	bis	8200 ¹⁾	—	—	—
Landw. Winterschule . . .	5500	"	7700 ¹⁾	—	—	—
Freiburg.						
Kolleg. St. Michel, Techn. u. landw. Institut I. Kateg.	6600	bis	7800 ²⁾	—	24	—
II. "	5800	"	7000 ³⁾	—	24	—
III. "	5200	"	6400 ⁴⁾	—	24	—
Lehrerseminar	4800	"	6000	—	24	—
Solothurn.						
Kantonsschule und land- wirtschaftliche Schule . .	7467	1333	8800	12	25	25
Baselstadt. ⁵⁾						
Oberes Gymnasium, obere Realschule, obere Töch- terschule, Lehrerseminar:						
a) Lehrer	8400	3200	11600	18	20	28
b) Lehrerinnen	6300	2700	9000	15	20	26
Allgem. Gewerbeschule: ⁶⁾						
1. Elementar-Fachunter- richt	7600	3000	10600	16	26	30
2. Höherer Unterricht . .	8000	3200	11200	18	22	28
3. Höherer Unterricht mit Tagesklassen	8400	3200	11600	18	22	28
Frauenarbeitsschule: ⁷⁾ Leh- rerinnen für gewerbliche Kunstfächer etc.	5600	2500	8100	15	24	28
Schaffhausen.						
Kantonsschule	6800	1200	8000 ⁸⁾	15	26	26
Appenzell A.-Rh.						
Kantonsschule	z.Z. 6000	2000	8000	10	28	28

¹⁾ Lohnabbau um 5 %. Kantonsratsbeschuß vom 26. Dez. 1923. ²⁾ Für Unterricht in den höheren Klassen. ³⁾ Untere Klassen. ⁴⁾ Nebenfächer und praktische Kurse. ⁵⁾ Abweichungen für die Besoldungen der Lehrer, die an zwei Schulstufen beschäftigt sind. ⁶⁾ Werkmeister Fr. 5800—8400, Handwerker mit praktischem Unterricht Fr. 7000—9000. Die Ansätze der Lehrerinnen sind die der Frauenarbeitsschule. ⁷⁾ Unterricht im Glätten Fr. 4200—6400, im Weißnähen, Flickern etc., Kochen Fr. 5000—7250. Für Lehrer gelten die Ansätze der allg. Gewerbeschule. ⁸⁾ Teuerungszulage Fr. 750.

B. Vergleichende Übersicht der heute in den Kantonen geltenden Lehrergehaltsansätze (gesetzliche Bargehalte ohne freiwillige Gemeindezulagen), Status pro 1928.

3. Mittelschulen und Berufsschulen. (Fortsetzung.)

Kantone	Grundgehalt Fr.	Zulagen Fr.	Maximalgehalt Fr.	Wird erreicht in Jahren	Pflicht- stundenzahl	
					Min.	Max.
St. Gallen.						
Kantonsschule Lehrerseminar Verkehrsschule	7500	2500	10000	10	20-25	25-30
Graubünden.						
Kantonsschule	6500	bis 2000	8500	12	30	30
Aargau.						
Kantonsschule u. Seminare ¹⁾						
a) Lehrer	9500	1000	10500	10	18	24
b) Lehrerinnen	8500	1000	9500	10	18	24
Thurgau.						
Kantonsschule und Lehrer- seminar	6000	2000	8000-8500 ²⁾	10	26	
Tessin.						
Ginnasio, Liceo, Scuola Nor- male	6000-7000	2000	8000-9000	16	26	28
Berufsschulen:						
a) Lehrer	4500-7000	2000	6500-9000	16	28	32
b) Lehrerinnen	4500	2000	6500	16	28	32
Waadt.	Die Besoldungen sind Schwankungen unterworfen					
Wallis.						
Mittelschule	125-250	Fr. für die Wochenstunde ³⁾			—	25
Neuenburg.						
Mittelschulen ⁴⁾	300-400	Fr. für die Wochenstunde ⁵⁾				
Gymnase cantonal	400 ⁶⁾	25 ⁶⁾	—	11	—	24
Ecole normale cantonale	400 ⁷⁾	25 ⁷⁾	—	11	—	24
Genf. ¹³⁾						
Enseignement secondaire:						
Division moyenne ⁸⁾	840 ¹¹⁾	jährlich 2%	10416 ⁹⁾	12	—	24
Division supérieure ¹⁰⁾	8800 ¹²⁾	jährlich 2%	10912 ⁹⁾	12	—	22

¹⁾ Abzug von 4% für die Beamtenpensionskasse. ²⁾ Personalzulagen Rönnen bewilligt werden bis zur Maximalbesoldung von Fr. 9500. ³⁾ Je nach den Fächern. Die Regelung erfolgt alle vier Jahre. ⁴⁾ Gemeindeanstalten. ⁵⁾ In einigen Gemeinden Pauschalbesoldung. ⁶⁾ Wochenstunde. ⁷⁾ Wochenstunde für die Hauptlehrer; Speziallehrer: Grundgehalt: Wochenstunde Fr. 350, Zulage Fr. 25; Speziallehrerinnen: Grundgehalt: Fr. 320, Zulage Fr. 25. ⁸⁾ Schüler von 15 bis 17 Jahren. ⁹⁾ Das Maximalgehalt darf Fr. 12,000 nicht übersteigen. ¹⁰⁾ Schüler von 17 bis 10 Jahren. ¹¹⁾ Überstunde Fr. 310. ¹²⁾ Überstunde Fr. 350. ¹³⁾ Temporärer Besoldungsabbau von 6% (bis Ende Dez. 1929).

C. Textbeilage zur Besoldungsstatistik.

Ausscheidung der Anteile von Staat und Gemeinden an die Lehrerbesoldungen.¹⁾

Kanton Zürich.

Primar- und Sekundarschulen.

Gesetz über die Leistungen des Staates für das Volksschulwesen und die Besoldungen der Lehrer (vom 2. Februar 1919).

§ 5. Die Besoldung der Primar- und Sekundarlehrer setzt sich zusammen aus dem Grundgehalt und den Zulagen des Staates und der Gemeinden.

§ 6. Das Grundgehalt der Primarlehrer beträgt Fr. 3800.—, dasjenige der Sekundarlehrer Fr. 4800.—. Der Staat zahlt daran folgende nach den Beitragsklassen der Gemeinden abgestufte Beträge aus:

Klasse	Primarlehrer Fr.	Sekundarlehrer Fr.
1	3700.—	4600.—
2	3650.—	4550.—
3	3600.—	4500.—
4	3550.—	4450.—
5	3500.—	4400.—
6	3450.—	4300.—
7	3400.—	4200.—
8	3350.—	4100.—
9	3300.—	4000.—
10	3200.—	3900.—
11	3100.—	3800.—
12	3000.—	3700.—
13	2900.—	3600.—
14	2800.—	3500.—
15	2700.—	3400.—
16	2600.—	3300.—

¹⁾ Die Ausscheidung bezieht sich in der Hauptsache auf die Primar- und Sekundarschulstufe, da die Gemeindeanstalten auf der Mittelschulstufe gewöhnlich von der Gesetzgebung nicht berücksichtigt sind. Die Lehrkräfte der staatlichen Anstalten werden ausschließlich vom Staate bezahlt. Die Textbeilage ist als Ergänzung zur Statistik zu verwenden.

Die Primarschulgemeinden und Sekundarschulkreise haben die vom Staate ausgerichtete Besoldung auf den Betrag des Grundgehaltes zu ergänzen.

Aus § 7. Der Staat richtet an Primar- und Sekundarlehrer Dienstalterszulagen von Fr. 1000.— bis Fr. 1200.— aus, beginnend mit dem zweiten Dienstjahr und mit jährlicher Steigerung um Fr. 100.—.

§ 8. Der Staat richtet außerordentliche Zulagen aus an die definitiv angestellten Primar- und Sekundarlehrer steuerschwacher oder mit Steuern stark belasteter Gemeinden, und zwar im ersten bis dritten Jahr um Fr. 200.—, im vierten bis sechsten Jahr Fr. 300.—, im siebenten bis neunten Jahr Fr. 400.—, und für die Folgezeit Fr. 500.—. Wo besondere Umstände es rechtfertigen, kann der Regierungsrat Lehrern an ungeteilten Schulen und an Spezialabteilungen für anormale Schüler Zulagen von Fr. 300.— bewilligen.

§ 9. Die Gemeinden gewähren den Lehrern zu der gesetzlichen Besoldung Zulagen, deren Betrag mindestens dem vom Erziehungsrat im Jahre 1918 bestimmten Schätzungswert einer den gesetzlichen Anforderungen genügenden Lehrerwohnung zu entsprechen hat. Diese Leistung kann ganz oder teilweise durch Einräumung einer Wohnung erfolgen. Wo die Schulgemeinden oder Sekundarschulkreise über eine passende Lehrerwohnung verfügen, sind die Lehrer berechtigt, sie unter Verrechnung des Wertes gegen die Gemeindezulagen zu beanspruchen. Kann über den anrechenbaren Wert der Lehrerwohnung zwischen Lehrer und Gemeinde eine Einigung nicht erzielt werden, so entscheidet über den Ansatz endgültig der Regierungsrat.

Arbeits- und Haushaltungslehrerinnen.

§ 11. Die Arbeits- und Haushaltungslehrerinnen beziehen ein Grundgehalt von Fr. 120.— für die wöchentliche Jahresstunde. Davon übernimmt der Staat bei den Arbeitslehrerinnen der 1. bis 4. Beitragsklasse Fr. 115.—, der 5. bis 8. Beitragsklasse Fr. 100.—, der 9. bis 12. Beitragsklasse Fr. 85.—, der 13. bis 16. Beitragsklasse Fr. 70.—. Den Rest bezahlt die Gemeinde oder der Kreis. Der Staat richtet den Arbeits- und Haushaltungslehrerinnen Dienstalterszulagen aus von Fr. 5.— bis Fr. 50.—, beginnend mit dem zweiten Dienstjahr und mit jährlicher Steigerung um Fr. 5.— für die wöchentliche Jahresstunde.

Kanton Bern.

Gesetz betreffend die Besoldungen der Lehrerschaft an den Primar- und Mittelschulen (vom 21. März 1920).

Primarschulen.

Art. 2. Zu der Grundbesoldung der Primarlehrer und Primarlehrerinnen kommen vom vierten Dienstjahr an zwölf jährliche staatliche Alterszulagen von Fr. 125.—. Arbeitslehrerinnen, die keine Primarklasse führen, erhalten für jede Klasse vier Alterszulagen von Fr. 50.— nach je drei Dienstjahren.

Art. 3. Der Anteil der Gemeinden an der Grundbesoldung beträgt je nach ihrer Leistungsfähigkeit (Art. 6 u. ff.): für die Primarlehrer und Primarlehrerinnen Fr. 600.— bis Fr. 2500.—; für die Arbeitslehrerinnen Fr. 125.— bis Fr. 325.—. An die Zulage für Lehrer an erweiterten Oberschulen (Art. 1) bezahlen die Gemeinden die Hälfte. (Zulage zur Grundbesoldung Fr. 500.—.)

Aus Art. 4. An Naturalleistungen haben die Gemeinden für jede Lehrstelle anzuweisen: 1. eine anständige freie Wohnung auf dem Lande mit Garten; 2. neun Ster Tannenholz oder anderes Brennmaterial von gleichem Geldwert, frei zum Hause geliefert; 3. 18 Aren gutes Pflanzland in möglichster Nähe des Schulhauses. Die Gemeinden können statt der Naturalleistungen entsprechende, den örtlichen Verhältnissen angemessene Barzahlung ausrichten.

Art. 6. Für die Bemessung des Anteils an der Grundbesoldung werden die Gemeinden im Rahmen der in Art. 3 hievor bestimmten Beiträge in Besoldungsklassen eingereiht.

Aus Art. 7. Die Einreihung erfolgt von fünf zu fünf Jahren auf Grund von Erhebungen über die finanziellen Verhältnisse der Gemeinden. Es sollen für die Einreihung namentlich die Steuerkraft, der Steuerfuß und die Zahl der Schulklassen einer Gemeinde maßgebend sein.

Art. 10. Dem Staat fallen folgende Leistungen zu: Er ergänzt den gesetzlichen Besoldungsanteil der Gemeinden (Art. 3) für jede Lehrstelle der Primarschule und Arbeitsschule auf die Höhe der Grundbesoldung; er übernimmt sämtliche Alterszulagen; er bezahlt die Hälfte der Zulage an die Grundbesoldung der Lehrer an erweiterten Oberschulen.

Art. 11. Unpatentierte Arbeitslehrerinnen erhalten eine Jahresbesoldung von Fr. 300.—. Wo der Anteil einer Gemeinde nach ihrer Besoldungsklasse diesen Betrag nicht erreicht, trägt der Staat die Differenz.

Mittelschulen.

Art. 17. Zu der Grundbesoldung kommen die nämlichen Alterszulagen wie bei den Lehrkräften der Primarschule (Art. 2).

Art. 19. Der Anteil der Gemeinden an der Grundbesoldung beträgt, je nach ihrer finanziellen Leistungsfähigkeit, für jede Lehrstelle Fr. 1600.— bis Fr. 3500.—, für die Arbeitslehrerinnen Fr. 150.— bis Fr. 350.—.

Art. 20. Die Gemeinden werden im Rahmen dieser Beträge nach den gleichen Grundsätzen, wie es für die Besoldung der Lehrkräfte der Primarschule geschieht, in Besoldungsklassen eingereiht. Besondere Verhältnisse, wie Beiträge an Schulgelder aus andern Gemeinden, sind dabei angemessen zu berücksichtigen. Die Einreihung von Sekundarschulen, die von mehreren Gemeinden garantiert sind, geschieht auf Grund der Durchschnittszahlen der Steuerverhältnisse dieser Gemeinden. Die Einreihung der Garantieschulen in die Besoldungsklassen erfolgt gestützt auf die Prüfung ihrer besondern Verhältnisse. Die Schulen sind jedoch spätestens mit Ablauf der nächsten vollständigen Garantieperiode von den Gemeinden zu übernehmen. Im Streitfalle entscheidet der Regierungsrat.

Art. 22. Die Besoldung der Lehrkräfte an Gymnasien, sowie Seminarabteilungen und Handelsschulen, die mit einer Mittelschule verbunden sind, wird von den betreffenden Gemeinden festgesetzt. Der Staat beteiligt sich daran in der Regel mit der Hälfte.

Kanton Luzern.

Erziehungsgesetz des Kantons Luzern (vom 13. Oktober 1910, in Kraft getreten 30. November 1910).

§ 111.¹⁾ — § 1. Gemeinden, welche nicht in der Lage sind, ihren Lehrpersonen freie passende Wohnungen zur Verfügung zu stellen, haben ihnen dafür eine angemessene Wohnungsentschädigung²⁾ auszurichten. Die Wohnungsentschädigung hat dem Betrage zu entsprechen, welcher in der betreffenden Gemeinde für eine passende Lehrerwohnung zu bezahlen ist. Der Erziehungsrat setzt nach Einvernahme des Gemeinderates und der Lehrerschaft die Höhe der Wohnungsentschädigung der einzelnen Gemeinde jeweilen für eine Amtsdauer fest.

Für die Beschaffung des nötigen Brennmaterials hat die Gemeinde den Lehrpersonen eine Entschädigung von Fr. 200.— zu leisten, sofern sie ihnen nicht in natura neun Ster Holz, in der Regel zu gleichen Teilen aus Tannen- und Buchenholz bestehend, zur Verfügung stellt. Der Lehrer ist nicht gehalten, das Holz zu beziehen, sofern er dafür im Eigenbedarf keine Verwendung hat. Für Gemeinden mit mehr als drei Einheiten Gemeindesteuer übernimmt der Staat die Hälfte allfälliger aus diesem Gesetze entstehender Mehrkosten.

¹⁾ Abgeändert am 19. Mai 1926.

²⁾ Die Wohnungsentschädigung richtet sich nach den örtlichen Verhältnissen und beträgt im Minimum Fr. 300. Bei den meisten Gemeinden variiert sie zwischen Fr. 400 bis Fr. 1800.

Aus § 115. An die Besoldung der Lehrerschaft der Primar-, Sekundar-, Arbeits- und Bürgerschulen leistet die Gemeinde (beziehungsweise die Gemeinden des betreffenden Schulkreises) ein Viertel. Die übrigen drei Viertel bezahlt der Staat.

Aus § 116. Gemeinden, welche mit Steuern stark belastet sind, und gleichwohl infolge schwieriger Terrainverhältnisse oder einer dünnen Bevölkerung unverhältnismäßig viele Schulen zu unterhalten haben, sollen außerordentliche Staatsbeiträge erhalten.

§ 118. Zur Bestreitung der Besoldung der ordentlichen Lehrer einer Mittelschule wird vorab der Ertrag allfälliger Schulkaplaneien verwendet. An den Rest leistet der Staat drei Viertel und der Mittelschulkreis ein Viertel.

Kanton Uri.

Gesetz betreffend Beitragsleistung des Kantons an die Lehrerbessoldungen (vom 2. Mai 1920, revidiert am 6. Mai 1923).

Art. 2. Die weltlichen Lehrkräfte erhalten außer der durch die Gemeinden festgesetzten Besoldung eine Dienstalterszulage von Fr. 100.— bis Fr. 700.— (Lehrer), Fr. 500.— (Lehrerinnen), beginnend vom sechsten im Kanton zurückgelegten Dienstjahr, mit Steigerung um Fr. 100.— nach je zwei Jahren.

Art. 7. Der Kanton leistet einen Staatsbeitrag von 50 %:

- a) An die Mindestbesoldung nach Art. 1;
- b) an die Dienstalterszulagen nach Art. 2;
- c) an die vom Landrat festzusetzende Minimalzahlung für die Lehrkräfte der obligatorischen Fortbildungsschule.

Für freie Wohnung und Mehrleistungen der Gemeinden oder der Lehrerschaft zahlt der Kanton keinen Beitrag.

Kanton Schwyz.

Besoldungsgesetz für die Lehrer der öffentlichen Volksschulen im Kanton Schwyz (vom 16. April 1920).

Art. 1. Die Besoldung der Lehrer erfolgt durch die Gemeinden, beziehungsweise Bezirke. Der Kanton leistet hieran Beiträge.

Art. 8. Der Kanton leistet für den Fall, daß dem Erziehungswesen aus der neu einzuführenden Einkommenssteuer Beiträge ausgeschieden werden, an diese Besoldungen den Gemeinden folgende Subventionen:

Für jeden vollbeschäftigten Primarlehrer Fr. 700.—; für jede Ordensschwester (Lehrerin) Fr. 100.—; für jede weltliche Lehrerin Fr. 250.—; für jeden Sekundarlehrer Fr. 800.—; für jede Sekun-

darschule mit weiblicher Lehrkraft Fr. 300.—; für jeden nicht vollbeschäftigten Fachlehrer oder Fachlehrerin von der pro Jahresstunde festgesetzten Entschädigung 25 %, jedoch nicht über Fr. 20.—.

Art. 9. Die Alterszulagen an die Sekundarlehrer übernimmt der Kanton; ebenso leistet der Kanton für den Fall, daß dieses Besoldungsgesetz angenommen wird, das Einkommenssteuergesetz aber verworfen werden sollte, 50 % an die auf Fr. 1000.— erhöhten Alterszulagen der Primarlehrer.

Kanton Obwalden.

Abänderung des Schulgesetzes (vom 25. April 1920).

Bezahlung durch die Einwohnergemeinde. Staat jährlicher, verhältnismäßiger Beitrag (Art. 3 des Schulgesetzes).

Kanton Nidwalden.

Besoldungen nicht gesetzlich geregelt.

Kanton Glarus.

Gesetz betreffend die Besoldungen der Lehrer (erlassen von der Landsgemeinde am 11. Mai 1919).

Aus § 4. An öffentlichen Schulen angestellte Lehrer und Lehrerinnen aller Stufen erhalten über die Grundbesoldungen hinaus je nach der Zahl der geleisteten Dienstjahre staatliche Dienstalterszulagen. Diese betragen:

a) Für die Lehrer und Lehrerinnen der Primar- und Sekundarschule:

Im	4.— 6. Dienstjahr	je	Fr.	200.—
"	7.— 9. "	"	"	400.—
"	10.—12. "	"	"	600.—
"	13.—15. "	"	"	800.—
"	16.—18. "	"	"	1000.—
Vom	19. "	an	"	1200.—

b) für die Arbeitslehrerinnen:

Im	4.— 6. Dienstjahr	je	Fr.	5.—	(für die wöchentliche Jahresstunde)
"	7.— 9. "	"	"	10.—	"
"	10.—12. "	"	"	15.—	"
"	13.—15. "	"	"	20.—	"
Vom	16. "	an	"	25.—	"

Kanton Zug.

Gesetz betreffend die Besoldung der Primar- und Sekundarlehrer (vom 31. Januar 1921).

§ 2. Außer der Lehrer-Pensions- und Krankenkasse, die durch einen eigenen Erlaß geregelt ist, bestehen noch die kantonalen Institute der Dienstalterszulagen und der Altersfürsorge.

- a) Dienstalterszulagen. Der Kanton entrichtet jedem Lehrer der Primar- und Sekundarschule Dienstalterszulagen von Fr. 1000.—, erreichbar nach 16 Jahren, wobei die Hälfte eines allfällig außerkantonalen Dienstes angerechnet wird. Die Zulage beginnt somit nach dem 4. Dienstjahr mit Fr. 200.— und steigert sich je nach drei weiteren Jahren um Fr. 200.—, so daß sie nach 7 Jahren Fr. 400.—, nach 10 Jahren Fr. 600.—, nach 13 Jahren Fr. 800.— und nach 16 Dienstjahren jährlich Fr. 1000.— beträgt.

Die weltlichen Lehrerinnen erhalten drei Viertel dieser Dienstalterszulagen. Die Dienstalterszulagen werden der Lehrerschaft vierteljährlich ausbezahlt.¹⁾

- b) Altersfürsorge. Der Kanton macht für jeden definitiv angestellten Hauptlehrer und jede Hauptlehrerin weltlichen Standes an der Primar- und Sekundarschule nach dem ersten Jahre der Anstellung bis zum Austritt aus dem zugerischen Schuldienst, längstens bis zum 65. Altersjahr, Spareinlagen von jährlich Fr. 150.—. Nach dem 20. Dienstjahr wird der Inhaber des Sparguthabens berechtigt, jährlich den Zins zu beziehen. Im übrigen werden die Einlagen samt Zinsen beim Austritt aus dem zugerischen Schuldienst dem Lehrer oder der Lehrerin selbst und beim Tode eines Lehrers oder einer Lehrerin den Erbberechtigten vollständig ausbezahlt.

Wird ein Lehrer oder eine Lehrerin wegen grober Pflichtverletzung oder aus moralischen Gründen nicht wiedergewählt, oder entlassen, oder wird die Lehrstelle unter Nichteinhaltung der gesetzlichen Kündigungsfrist verlassen, so verfallen die Spareinlagen der letzten drei Jahre zugunsten der Lehrer-Pensions- und Krankenkasse.

Die Spareinlagen dürfen, solange sie an den Lehrer nicht ausgehändigt sind, weder an Dritte abgetreten, noch verpfändet werden.

§ 3. Fachlehrer, z. B. Arbeitslehrerinnen, Gesang- und Turnlehrer, welche ungefähr für die gleiche Stundenzahl wie ein Hauptlehrer zum Schuldienst verpflichtet sind, haben auf die in § 2 genannten Institute ebenfalls Anspruch.

¹⁾ Besoldungsabbau von 5 %.

Wer nicht den vollen Wochendienst zu leisten hat, erhält die Dienstalterszulagen, sowie die Einlagen der Altersfürsorge nach proportionaler Berechnung.

Kanton Freiburg.

Gesetz über die Gehälter (vom 23. Dezember 1919).

Aus Art. 39. Der Staat übernimmt vom Minimalansatze der Lehrerbesoldung einen bestimmten Anteil. Zu diesem Zwecke werden die Gemeinden oder Schulkreise durch einen diesbezüglichen besondern Staatsratsbeschluß in fünf Klassen eingeteilt. Die Staatskasse vergütet den Gemeinden der ersten Klasse 5 % der gesetzlichen Besoldung der Lehrer, Lehrerinnen und Arbeitslehrerinnen; den Gemeinden der zweiten Klasse 10 %, den Gemeinden der dritten Klasse 20 %, den Gemeinden der vierten Klasse 40 %, den Gemeinden der fünften Klasse 50 %.

Aus Art. 40. Den Primarlehrern wird eine Alterszulage von Fr. 250.—, und den Lehrerinnen eine solche von Fr. 200.— gewährt, vom Staate entrichtet unter der Bedingung, daß sie das definitive Fähigkeitszeugnis erwerben. Diese Zulage wird alle vier Jahre um Fr. 250.— für die Lehrer, bis zum Höchstbetrag von Fr. 1000.—, und um Fr. 200.— für die Lehrerinnen, bis zum Höchstbetrag von Fr. 800.— erhöht.

Art. 41. Die Lehrer der Regionalschulen beziehen nebst den Zubehörden, welche den Lehrern ländlicher Schulen zukommen, eine jährliche Besoldung von Fr. 3200.— bis Fr. 3500.—, welche dem Staate zur Last fällt. Sie sind ebenfalls zum Bezug von Alterszulagen berechtigt.

Art. 42. Die Besoldung der Lehrerinnen an Haushaltungsschulen beträgt Fr. 1500.— bis Fr. 2500.—, die den Lehrerinnen ländlicher Schulen zukommenden Zubehörden nicht inbegriffen. Diese Besoldung ist zu Lasten des Staates; hingegen bezieht letzterer den für den Haushaltungsunterricht gewährten Bundesbeitrag.

Art. 43. Die Regionalschullehrer und -lehrerinnen haben Anrecht auf die in Art. 40 vorgesehene Alterszulage.

Aus Art. 44. Die Besoldungen der Sekundarlehrer und -lehrerinnen setzen sich zusammen aus Beiträgen des Kantons und der Gemeinden. Der Staat verpflichtet sich in der nachfolgenden Weise: Der im Gesetze vorgesehene Staatsbeitrag an die Bezirkssekundarschulen wird für eine effektive Wochenstunde Unterricht auf Fr. 180.— festgesetzt, unter dem Vorbehalte jedoch, daß diese Beteiligung die jährliche Gesamtsumme von Fr. 20,000.— für eine Schule nicht übersteige.

Art. 45. Ein Maximalbeitrag von Fr. 8000.— wird der gewerblichen Knabensekundarschule der Stadt Freiburg gewährt.

Aus Art. 47. Der jährliche Beitrag für Mädchensekundarschulen darf weder Fr. 90.— für eine Wochenstunde, noch den Gesamtbetrag von Fr. 8000.— überschreiten.

Aus Art. 48. Ein besonderer Beitrag wird den Schulen zugesichert, welche eine gewerbliche Abteilung organisiert haben.

Kanton Solothurn.

Gesetz betreffend die Besoldung des Lehrpersonals der Primarschule (vom 21. März 1919).

Der Staat leistet bis zum Inkrafttreten eines neuen Steuergesetzes den finanziell bedrängten Gemeinden neben den gesetzlichen Beiträgen an die Besoldungen des Lehrpersonals der Primar- und Arbeitsschulen besondere Zuschüsse, deren Höhe im Minimum nicht weniger als Fr. 80.000.— und im Maximum nicht mehr als Fr. 100.000.— betragen darf. Die gesetzlichen Beiträge des Staates an das Grundgehalt betragen pro Schule nach § 3 des Gesetzes betreffend das Grundgehaltsminimum vom 21. Juni 1917 für die Gemeinden I. Klasse $\frac{11}{16}$, II. Klasse $\frac{10}{16}$, III. Klasse $\frac{9}{16}$, IV. Klasse $\frac{8}{16}$, V. Klasse $\frac{7}{16}$, VI. Klasse $\frac{6}{16}$, VII. Klasse $\frac{5}{16}$, VIII. Klasse $\frac{4}{16}$, IX. Klasse $\frac{3}{16}$ des jeweiligen verbindlichen Betrages.¹⁾

Alterszulagen. Laut Kantonsratsbeschluß vom 18. Mai 1918 erhalten die Primarlehrer und -lehrerinnen vom Staate folgende Alterszulagen: Nach einer Lehrtätigkeit von zwei Jahren Fr. 100.—, vier Jahren Fr. 200.—, sechs Jahren Fr. 400.—, acht Jahren Fr. 600.—, zehn Jahren Fr. 800.—, zwölf Jahren Fr. 1000.—.

Bezirkslehrer. § 11 des Gesetzes betreffend die Bezirksschulen lautet im revidierten Teil des Gesetzes betreffend die staatliche Besoldungsreform vom 17. Februar 1918 und des Gesetzes betreffend die Gehaltserhöhung des Staatspersonals und der Lehrerschaft vom 4. Mai 1919 folgendermaßen: Das jährliche Grundgehalt eines Bezirkslehrers oder einer Bezirkslehrerin beträgt wenigstens Fr. 4800.—. Beitrag des Staates an dieses Minimum Fr. 3400.—. Gehaltszulagen Fr. 1000.—, in gleicher Aufeinanderfolge wie die Primarlehrerschaft.

¹⁾ Das Nähere ist in einer besondern Klassifikationsverordnung niedergelegt, die in bestimmten Zeiträumen erneuert wird.

Kanton Baselstadt.

Die Besoldungen werden vom Staate entrichtet.

Kanton Baselland.

Gesetz betreffend das Besoldungswesen (vom 19. Januar 1920).

Aus § 24. Primarlehrer und -lehrerinnen, Sekundarlehrer und -lehrerinnen, sowie Bezirkslehrer erhalten nach je zwei Dienstjahren definitiver Anstellung im Kanton, wobei Dienstjahre an Anstaltsschulen im Kanton mitzählen, eine Alterszulage von Fr. 300.—, bis zum Höchstbetrage von Fr. 1800.—. Die Alterszulage der Arbeitslehrerinnen beträgt pro Abteilung 6 mal Fr. 35.—.

§ 26. Die Schulgemeinden erhalten in Abänderung bestehender Bestimmungen über die Bestreitung der Schulkosten inskünftig an ihre Ausgaben für die Lehrerbessoldungen vom Staate:

Für jeden Primarlehrer Fr. 1700.—, für jede Primarlehrerin Fr. 1700.—, für jede Arbeitslehrerin Fr. 300.—, für jeden Sekundarlehrer Fr. 3500.—, für jede Sekundarlehrerin Fr. 3000.—, für die Zulage an Gesamtschulen Fr. 100.—.

Im übrigen bleiben die Leistungen an die Schullasten gleich verteilt, wie sie das Schulgesetz vom 8. Mai 1911 feststellt.

Kanton Schaffhausen.

Gesetz über die staatlichen Besoldungsverhältnisse (Besoldungsgesetz), (vom 1. Juli 1919, angenommen am 28. September 1919).

Art. 54. Die gesetzliche Jahresbesoldung der Elementarlehrer beträgt bei definitiver Anstellung Fr. 4000.—, bei provisorischer Anstellung Fr. 3500.—. Bei Lehrern an Gesamtschulen und Spezialschulen bezahlt der Staat eine Zulage von Fr. 300.—.

Art. 56. Die Jahresbesoldung der Arbeitslehrerinnen an den Elementar- und Realschulen beträgt Fr. 100.— für jede wöchentliche Unterrichtsstunde. Sie wird zur Hälfte vom Staate und zur andern von den Gemeinden getragen.

Art. 60. Die Lehrer aller Schulstufen erhalten vom vierten Dienstjahre an Dienstzulagen im Betrage von Fr. 100.—, jährlich bis zum Maximum von Fr. 1200.—. Die Arbeitslehrerinnen haben ebenfalls im Verhältnis zu ihrer Besoldung Anspruch auf die Dienstzulage.

Art. 61. Die Dienstzulagen an die Lehrer aller Schulstufen werden vom Staate bestritten. Die Berechnung des Beginnes der

Zulage geschieht nach dem Schuljahr (1. Mai), wobei Bruchteile unter einem halben Jahr nicht in Betracht fallen. Anstellungen an auswärtigen Schulen werden in Anrechnung gebracht; dagegen werden andere Anstellungen nicht in Berücksichtigung gezogen.

Aus Schulgesetz vom 5. Oktober 1925:

Art. 88. Die gesetzliche Besoldung eines Elementarlehrers ist zur einen Hälfte vom Staat, zur anderen von den Gemeinden zu tragen. Im übrigen gelten Art. 60 und 61 des Besoldungsgesetzes vom 1. Juli 1919. — Der Staat übernimmt auch die Hälfte der Besoldungen der Arbeitslehrerinnen.

Art. 91. Die Besoldung der Reallehrer wird vom Staate bezahlt. Der Beitrag der Gemeinden (Art. 27), in welchen eine Realschule besteht, sowie die vom Kanton erhobenen Schulgelder (Art. 34) fallen in die Staatskasse.

Kanton Appenzell A.-Rh.

Es existieren keine gesetzlichen Bestimmungen über die Höhe der Besoldungen. Jedoch leistet der Staat Zuschüsse, deren Folge eine gewisse Normierung der Gemeindebesoldungen sein dürfte und die festgelegt sind im Gesetz betreffend die Beiträge des Staates an die Lehrerbessoldungen vom 28. August 1918.

Art. 2. Die Zuschüsse des Staates an die Besoldungen der Lehrer und Lehrerinnen der Primar- und Sekundarschulstufe werden auf Fr. 500.— per Lehrstelle bemessen, in der Weise, daß Fr. 300.— zur Erhöhung der Besoldung und Fr. 200.— zur Auszahlung als Dienstalterszulagen verwendet werden. Voraussetzung für die Auszahlung der staatlichen Zuschüsse an die Besoldungen der Primarlehrer und -lehrerinnen ist die Ausrichtung eines jährlichen Grundgehaltes von mindestens Fr. 1900.— an die Primarlehrer und Fr. 1700.— an die Primarlehrerinnen, nebst Freiwohnung oder einer den örtlichen Verhältnissen entsprechenden Wohnungsentschädigung. In diesem Mindestgrundgehalt sind Gemeindealterszulagen und Entschädigungen für besondere Leistungen nicht inbegriffen.

Kanton Appenzell I.-Rh.

Art. 10 der Schulverordnung setzt fest: An die Leistungen der Schulgemeinden für die Besoldung der Lehrkräfte an Primar- und staatlich anerkannten Arbeitsschulen und Spezialklassen (als: Grundgehälter, Gehaltszulagen, Entschädigungen für Turnunterricht, Brennstoff und Beleuchtung) leistet der Staat bis auf

weiteres einen Beitrag von jährlich 25 %, an Kau und Kapf ausnahmsweise 35 %). Der Subventionierung der Naturalleistungen der Gemeinden wird folgende Bewertung zugrunde gelegt: Brennstoff für die Wohnung jeder Lehrkraft Fr. 100.— im Jahre; Beleuchtung für die Wohnung jeder Lehrkraft Fr. 50.— im Jahre. Der Staatsbeitrag für Heizung und Beleuchtung wird auf die Wohnung ausgerichtet.

Kanton St. Gallen.

Gesetz über die Lehrergehalte, umfassend die Mindestgehälter der Lehrerschaft der Volksschule und die staatlichen Beiträge an diese (vom 1. Januar 1923).

Aus Art. 1. Die Primarlehrer und die Sekundarlehrer an den öffentlichen Schulen des Kantons beziehen zu den Beiträgen der Gemeinden oder Korporationen und des Staates an die Lehrerpensionskasse gemäß den jeweiligen Statuten der letzteren:

1. Ein Gehalt von der Gemeinde oder Korporation, 2. staatliche Dienstalterszulagen, 3. allfällige Gemeindezulagen, 4. freie Wohnung oder eine den örtlichen Verhältnissen angemessene Wohnungsentschädigung.

Aus Art. 3. Die staatlichen Dienstalterszulagen für die Primarlehrer und die vollbeschäftigten Sekundarlehrer betragen:

Im 5. Dienstjahre . .	Fr. 100	im 14.—16. Dienstjahre . .	Fr. 700
„ 6.—7. „ . .	„ 200	„ 17.—19. „ . .	„ 900
„ 8.—10. „ . .	„ 300	„ 20. und in höheren Dienstjahren . .	„ 1000
„ 11.—13. „ . .	„ 500		

Aus Art. 4. Die Lehrerinnen beziehen eine ihren Bedürfnissen genügende freie Wohnung oder eine entsprechende Wohnungsentschädigung und gleiche Dienstalterszulagen wie die Lehrer.

Ihr übriges Gehalt beträgt fünf Sechstel desjenigen der Lehrer, wobei Personalzulagen der Lehrer nicht in Betracht fallen.

Art. 5. Wirkt ein Lehrer an zwei Halbjahrschulen oder Halbtagschulen, so bezieht er die Dienstalterszulage nur einfach und von jeder der zwei Schulen mindestens drei Viertel des in Art. 2 festgesetzten Gehaltes.

Aus Art. 7. Die Dienstalterszulagen für Lehrkräfte der Sekundarschule, die nicht vollbeschäftigt sind, aber doch wöchentlich 15 oder mehr Vollstunden Unterricht erteilen, werden entsprechend herabgesetzt. Weniger als 15 Vollstunden berechtigen nicht zu einer staatlichen Dienstalterszulage. Betätigung für ein Schulamt, wie Rektor und dergl., wird dem Unterricht gleichgestellt.

Aus Art. 8. Die Arbeitslehrerinnen haben, wenn sie in einer der Schulgemeinden wohnen, in welchen sie Unterricht erteilen,

und die Entfernung zwischen Wohn- und Schulhaus mehr als drei Kilometer beträgt, gemäß einem regierungsrätlichen Reglement Anspruch auf Wegentschädigung.

Art. 9. Überdies werden den Arbeitslehrerinnen und Hauswirtschaftslehrerinnen staatliche Dienstalterszulagen nach folgender Abstufung ausgerichtet:

Jahresunterrichts- halbtage:	5.—10.	Im Dienstjahre 11.—16.	17. und folgende
2—5	Fr. 100.—	Fr. 150.—	Fr. 200.—
6—9	„ 200.—	„ 350.—	„ 450.—
10 und mehr	„ 200.—	„ 450.—	„ 750.—

Die Arbeitslehrerinnen und Hauswirtschaftslehrerinnen mit nur einem Jahresunterrichtshalbtage beziehen die Hälfte des Betrages derjenigen mit 2—5 Halbtagen.

Aus Art. 11. An Beiträgen und Zulagen leistet der Kanton:

1. Die in den Art. 3, 7 und 9 genannten Dienstalterszulagen.
2. Zwei Drittel der in Art. 8, Abs. 2, zuerkannten Wegentschädigungen an Arbeits- und Hauswirtschaftslehrerinnen.
3. Den Primarschulgemeinden Stellenbeiträge nach folgender Abstufung, wobei für Lehrerinnen nur fünf Sechstel der Beträge in Betracht fallen:

Bei Franken Steuerkraft für die Lehrstelle	Für Halbjahr- und Halbtagesjahrschulen	Für Dreivierteljahrschulen, Doppelhalbtagesjahrschulen und Jahrschulen
bis 500,000	Fr. 500.—	Fr. 1000.—
über 500,000— 700,000	„ 450.—	„ 900.—
„ 700,000— 900,000	„ 400.—	„ 800.—
„ 900,000—1,200,000	„ 350.—	„ 700.—
„ 1,200,000—1,500,000	„ —	„ 600.—
„ 1,500,000—2,000,000	„ —	„ 500.—
„ 2,000,000—2,500,000	„ —	„ 400.—
„ 2,500,000—3,000,000	„ —	„ 300.—
„ 3,000,000	„ —	„ 200.—

4. Den Sekundarschulgemeinden und -korporationen für jede vollbeschäftigte Lehrkraft Fr. 1200.—, wobei für Lehrerinnen nur fünf Sechstel der Beträge in Betracht fallen. Art. 7 findet analoge Anwendung.
5. Für neugeschaffene Lehrstellen im ersten Jahre den doppelten, im zweiten Jahre den anderthalbfachen Stellenbeitrag.

Kanton Graubünden.

Gesetz betreffend Besoldung der Volksschullehrer (vom 3. Oktober 1920).

Primarlehrer. Art. 2. An das Minimalgehalt leistet die Gemeinde bei 26 Schulwochen Fr. 1300.—, bei längerer Schuldauer

für die Woche Fr. 100.— mehr. Der Kanton entrichtet mit Einschluß des Bundesbeitrages an jeden Primarlehrer eine Grundzulage von Fr. 1100.—. Dazu kommen Alterszulagen von Fr. 100.— bei drei und vier Dienstjahren, Fr. 200.— bei fünf und sechs Dienstjahren, Fr. 300.— bei sieben und acht Dienstjahren, Fr. 400.— bei neun und mehr Dienstjahren. Dienstjahre außerhalb des Kantons werden dabei voll angerechnet.

Sekundarlehrer. Art. 4. An das Mindestgehalt leistet die Gemeinde bei 30 Schulwochen Fr. 2300.—, bei längerer Schuldauer für die Woche Fr. 150.— mehr. Der Kanton entrichtet an jeden Sekundarlehrer eine Grundzulage von Fr. 1100.—, sowie Alterszulagen wie an die Primarlehrer.

Arbeitslehrerinnen. Aus Art. 5. Das Gehalt und die Gehaltszulagen gehen zu Lasten der Gemeinden.

Auf Grund der Verordnung für die kantonalen Beiträge an arme Gemeinden vom 30. November 1926 übernimmt der Kanton die Minimal-Lehrerbesoldungen ganz, soweit die Ertragnisse des Schulfonds dazu nicht ausreichen, aber nicht über die Deckung des Gemeindefizites hinaus (Art. 3).

Kanton Aargau.

Verfassungsbestimmung und Gesetz über die Leistungen des Staates für das Volksschulwesen (vom 10. November 1919).

Aus Art. 4. Die Besoldungen der staatlich anerkannten Lehrer und Lehrerinnen an der Gemeinde-, Fortbildungs- und Bezirksschule, sowie an der Arbeitsschule setzen sich zusammen aus Grundgehalt und Dienstalterszulagen. Sie werden vom Staate übernommen und monatlich ausgerichtet.

Kanton Thurgau.

Gesetz betreffend die Besoldung der Lehrer und Lehrerinnen (vom 23. Dezember 1918).

§ 12. An der Besoldung der Primarlehrer, Primarlehrerinnen und der Arbeitslehrerinnen beteiligt sich der Staat mit mindestens einem Viertel der gesetzlichen Minimalbesoldung. Je nach der ökonomischen Lage der Schulgemeinden steigt diese Beteiligung bis zu drei Viertel, nach Maßgabe einer durch Verordnung festzusetzenden Abstufung, wobei der mittlere Steuerfuß und die durchschnittlichen Steuer- und Fondszinsen-Ertragnisse der dem Rechnungsjahr vorausgegangenen drei Rechnungsabschlüsse in

Berücksichtigung zu ziehen sind. Wo die Umstände es notwendig machen, ist der Regierungsrat ermächtigt, außerordentliche Beiträge zu gewähren und die Bedingungen dafür festzusetzen.

Dienstalterszulagen. Aus § 14. Der Kanton entrichtet an die Lehrer und die Lehrerinnen der Primar- und Sekundarschulen Dienstalterszulagen in folgenden Beträgen: Im 4. bis 6. Dienstjahre Fr. 200.—; im 7. bis 9. Fr. 400.—; im 10. bis 12. Fr. 600.—; im 13. bis 15. Fr. 800.—; nach dem 15. Dienstjahre Fr. 1000.—. Außerdem erhalten Lehrer, die an Gesamtschulen oder an Sekundarschulen mit nur einer Lehrkraft wirken, im 3. und 4. Dienstjahre an einer solchen Schule eine besondere Zulage von Fr. 100.—, im 5. und 6. Dienstjahre eine besondere Zulage von Fr. 200.— und vom 7. Dienstjahre an eine solche von Fr. 300.—.

Kanton Tessin.

Besoldungsgesetz (vom 18. Juni 1920), mit Abänderungen.

Primarlehrerschaft. Der Staat vergütet den Gemeinden 50 % der Minimalbesoldungen und leistet an Gemeinden mit schwierigen Verhältnissen Beiträge bis zu Fr. 500.— (Art. 3). Die vier, alle drei Jahre fälligen Dienstalterszulagen von je Fr. 200.— fallen zu Lasten des Staates (Art. 4).

Lehrerschaft der Scuole maggiori. Die Besoldungen werden zu 75 % vom Kanton und zu 25 % von den Gemeinden und den Schulkreisen bezahlt. So durch Dekret vom 6. Juli 1923 für das Schuljahr 1923/24 festgesetzt. Besoldungserhöhungen wie bei den Primarlehrern.

Kanton Waadt.

Revisionsgesetz (vom 8. Dezember 1920), mit Abänderungen. Primarlehrerschaft und Kleinkinderlehrerinnen.

Die Besoldungen werden erhöht durch staatliche Dienstalterszulagen (Art. 72). Durch Gesetz vom 12. Dezember 1922 ist eine Reduktion der Gesamtbesoldungen, abzüglich Fr. 1600.—, um 8 % erfolgt. Sie wird proportional auf die Gemeindebesoldung und die staatlichen Zulagen verteilt. (Zirkular der Erziehungsdirektion vom 8. Januar 1923.)

Mittelschullehrerschaft. Die Lehrerschaft an den kommunalen Mittelschulen erhält ebenfalls staatliche Alterszulagen (Art. 98 des Sekundarschulgesetzes).

Kanton Wallis.

Gesetz betreffend die Gehälter des Lehrpersonals der Primarschulen (vom 24. Mai 1919).

Der Staat und die Gemeinden übernehmen zu gleichen Teilen die Bezahlung der Gehälter und Entschädigungen, die durch das Gesetz festgelegt sind. Die Wohnung und das Brennmaterial sind zu Lasten der Gemeinden (Art. 7).

Kanton Neuenburg.

Primarschulgesetz-Revision (vom 8. Februar 1921).

Der Staat trägt 50 % der Grundbesoldung und der Dienstalterszulagen (Art. 102).

Sekundarschulgesetz und Mittelschulgesetz (vom 9. Februar 1921).


Der Staat subventioniert das enseignement secondaire. Er übernimmt 50 % der Gesamtbesoldung mit einigen Einschränkungen (Art. 53).

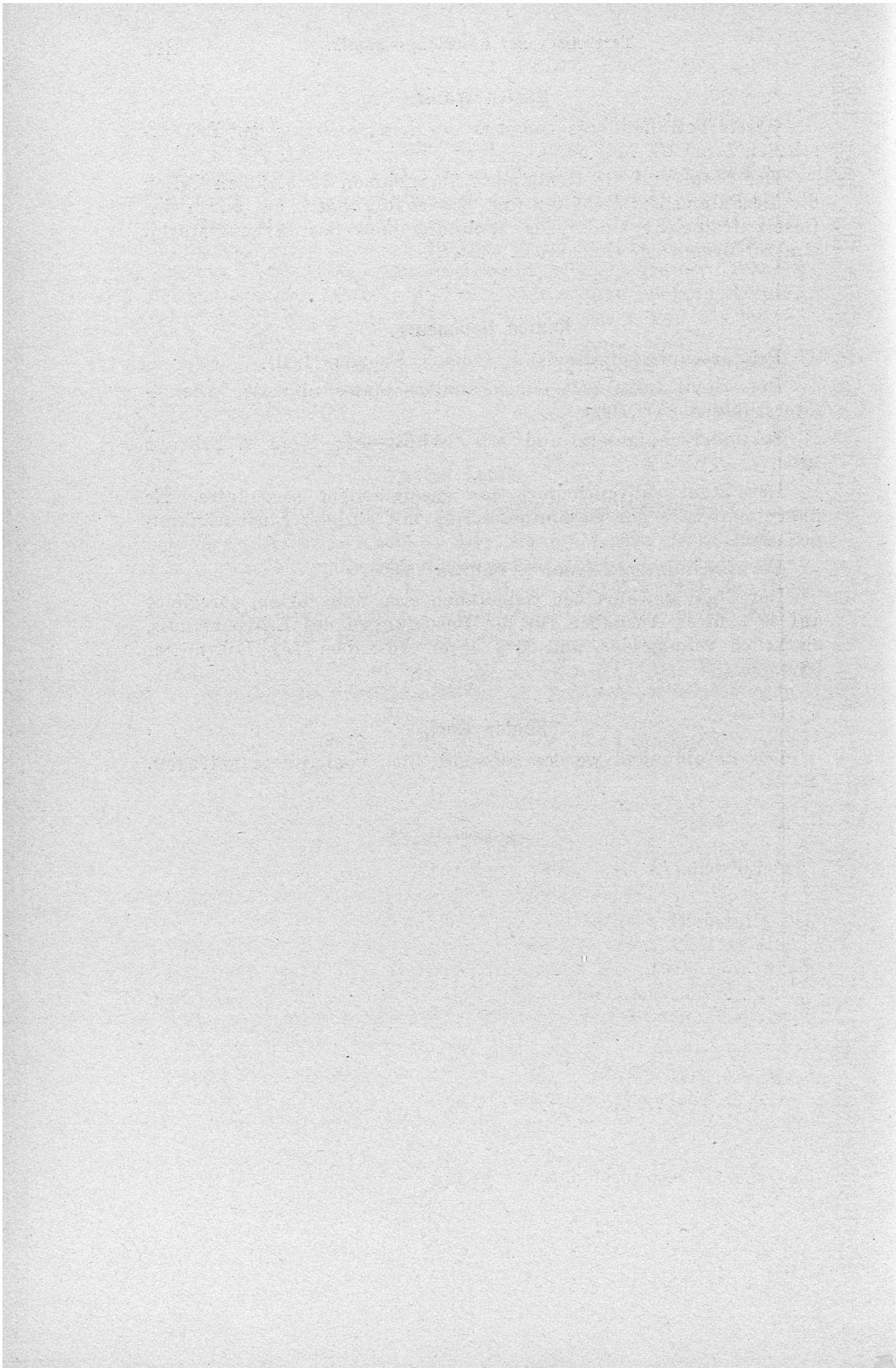
Berufsschulgesetz (vom 9. Februar 1921).

Der Staat gewährt den Gemeinden eine Subvention, berechnet auf 40 % ihrer Ausgaben für die Besoldungen des Lehrpersonals, abzüglich Schulgelder, und 20 % ihrer Ausgaben für Lehrmittel (Art. 7).

Kanton Genf.

Die Besoldungen werden ausschließlich vom Staate getragen.



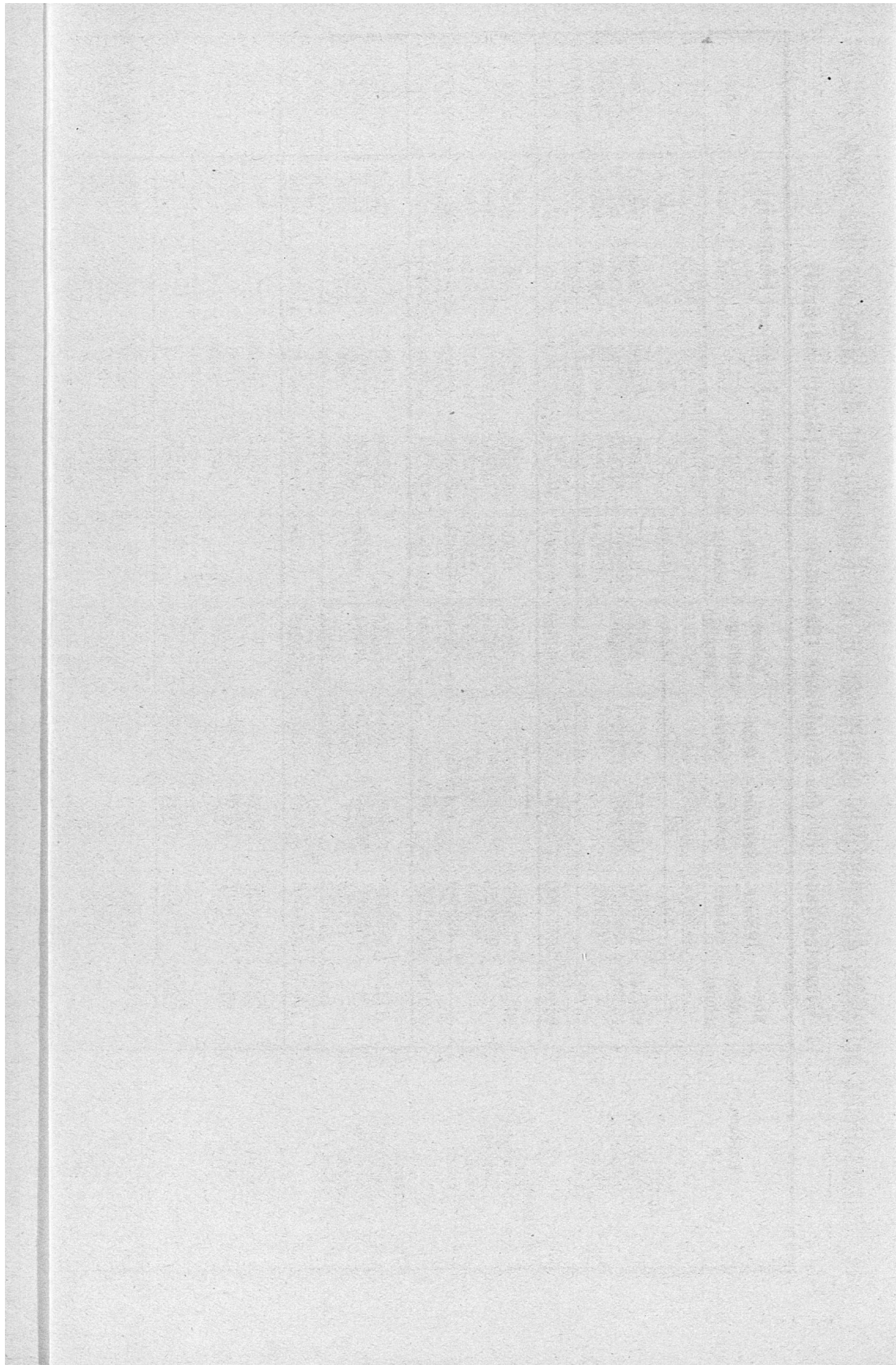


I. Gesamtausgaben für das Schulwesen (Gemeinden, Kanton [Staat] und Bund).

k.	Kantone	Beneficiäre Fort- und Fachbildung										Total
		Klein- kinder- schulen	Primar- schulen ¹	Sekundar- schulen	Mittel- schulen	Lehrer- bildungs- anstalten	Hoch- schulen	gewerblich- industriell	landw. männlich	landw.- feminin	hausw.- schulung	
		Fr.	Fr.	Fr.	Fr.	Fr.	Fr.	Fr.	Fr.	Fr.	Fr.	Fr.
1	Zürich	687141	14975081	4721335	4435790	92222	2024822	91167	674033	9082	108337	22775069
	Kanton	130682	8345458	3071835	3319711	246882	2024822	91167	674033	9082	108337	17092536
	Bund	—	—	—	—	—	—	—	—	—	—	2799542
	Dritte	37582	323161	—	312272	91515	—	—	401035	9394	14013	3292183
	Dritte	525445	26437700	7792670	1974873	430319	2013302	3081354	274143	277205	538887	43753150
2	Bern	290100	3785656	4566283	59178	35000	376595	16831	283033	1964087	—	1964087
	Kanton	—	9839428	3339790	668046	2641388	730818	113690	917186	286048	—	18648479
	Bund	—	—	—	—	—	—	—	—	—	—	14013
	Dritte	—	—	—	—	—	—	—	—	—	—	19107
3	Lucern	290100	34392280	8729740	—	—	—	—	468346	1354739	105886	41981684
	Kanton	17150	2456918	538904	93006	55119	—	163909	18387	3806	51924	3897723
	Bund	—	1487685	408764	537736	60634	—	78320	14100	54100	29187	32256924
	Dritte	—	1553	15078	—	—	—	10005	1500	51116	49263	330271
4	Uri	19003	4708846	947068	763013	162217	60075	310839	36327	144749	189495	7222693
	Kanton	—	—	—	—	—	—	—	—	—	—	—
	Bund	—	—	—	—	—	—	—	—	—	—	—
	Dritte	—	—	—	—	—	—	—	—	—	—	—
5	Schwarz	2226	273422	14824	10000	—	—	—	6440	—	3833	323403
	Kanton	4000	502604	52591	—	19150	—	9871	2250	19242	4175	665491
	Bund	—	—	—	—	—	—	—	—	—	—	—
	Dritte	—	—	—	—	—	—	—	—	—	—	—
6	Obwalden	19375	698000	78941	—	19150	—	—	43546	14217	41427	922033
	Kanton	—	—	—	—	—	—	—	—	—	—	—
	Bund	—	—	—	—	—	—	—	—	—	—	—
	Dritte	—	—	—	—	—	—	—	—	—	—	—
7	Nidwalden	4380	247957	13956	85804	—	—	—	800	—	—	198092
	Kanton	1000	170420	610	—	—	—	—	—	—	—	178025
	Bund	—	—	—	—	—	—	—	—	—	—	—
	Dritte	—	—	—	—	—	—	—	—	—	—	—
8	Glarus	—	—	—	—	—	—	—	—	—	—	—
	Kanton	—	—	—	—	—	—	—	—	—	—	—
	Bund	—	—	—	—	—	—	—	—	—	—	—
	Dritte	—	—	—	—	—	—	—	—	—	—	—
9	Zug	7542	327619	32101	21000	—	—	—	3105	—	—	253768
	Kanton	—	—	—	—	—	—	—	—	—	—	—
	Bund	—	—	—	—	—	—	—	—	—	—	—
	Dritte	—	—	—	—	—	—	—	—	—	—	—
10	Freiburg	7542	434464	112215	95532	—	—	—	33180	13014	24628	757125
	Kanton	—	—	—	—	—	—	—	—	—	—	—
	Bund	—	—	—	—	—	—	—	—	—	—	—
	Dritte	—	—	—	—	—	—	—	—	—	—	—
11	Solothurn	57153	3254775	308887	42853	—	—	—	1018	1618	50651	2181904
	Kanton	—	—	—	—	—	—	—	—	—	—	—
	Bund	—	—	—	—	—	—	—	—	—	—	—
	Dritte	—	—	—	—	—	—	—	—	—	—	—
12	Baselstadt	75761	2895594	2915817	198200	—	—	—	570682	—	—	1208297
	Kanton	—	—	—	—	—	—	—	—	—	—	—
	Bund	—	—	—	—	—	—	—	—	—	—	—
	Dritte	—	—	—	—	—	—	—	—	—	—	—
13	Baselst.	75761	2950472	3030148	2032326	186200	—	—	139120	14027	—	329200
	Kanton	—	—	—	—	—	—	—	—	—	—	—
	Bund	—	—	—	—	—	—	—	—	—	—	—
	Dritte	—	—	—	—	—	—	—	—	—	—	—
14	Schaffhausen	68518	305789	3104548	192244	—	—	—	7438	1444	—	204920
	Kanton	—	—	—	—	—	—	—	—	—	—	—
	Bund	—	—	—	—	—	—	—	—	—	—	—
	Dritte	—	—	—	—	—	—	—	—	—	—	—
15	Appenzel A.-Rh.	15406	993101	304437	10000	—	—	—	19260	3779	17597	1283534
	Kanton	—	—	—	—	—	—	—	—	—	—	—
	Bund	—	—	—	—	—	—	—	—	—	—	—
	Dritte	—	—	—	—	—	—	—	—	—	—	—
16	Appenzel L.-Rh.	15406	1185475	229734	99455	8000	—	—	20688	10047	—	1012431
	Kanton	—	—	—	—	—	—	—	—	—	—	—
	Bund	—	—	—	—	—	—	—	—	—	—	—
	Dritte	—	—	—	—	—	—	—	—	—	—	—
17	St. Gallen	—	5686328	1704150	520106	147217	—	—	331	100	415	142502
	Kanton	—	—	—	—	—	—	—	—	—	—	—
	Bund	—	—	—	—	—	—	—	—	—	—	—
	Dritte	—	—	—	—	—	—	—	—	—	—	—
18	Graubünden	—	—	—	—	—	—	—	—	—	—	—
	Kanton	—	—	—	—	—	—	—	—	—	—	—
	Bund	—	—	—	—	—	—	—	—	—	—	—
	Dritte	—	—	—	—	—	—	—	—	—	—	—
19	Aargau	—	—	—	—	—	—	—	—	—	—	—
	Kanton	—	—	—	—	—	—	—	—	—	—	—
	Bund	—	—	—	—	—	—	—	—	—	—	—
	Dritte	—	—	—	—	—	—	—	—	—	—	—
20	Thurgau	—	—	—	—	—	—	—	—	—	—	—
	Kanton	—	—	—	—	—	—	—	—	—	—	—
	Bund	—	—	—	—	—	—	—	—	—	—	—
	Dritte	—	—	—	—	—	—	—	—	—	—	—
21	Tessin	—	—	—	—	—	—	—	—	—	—	—
	Kanton	—	—	—	—	—	—	—	—	—	—	—
	Bund	—	—	—	—	—	—	—	—	—	—	—
	Dritte	—	—	—	—	—	—	—	—	—	—	—
22	Vaud	—	—	—	—	—	—	—	—	—	—	—
	Kanton	—	—	—	—	—	—	—	—	—	—	—
	Bund	—	—	—	—	—	—	—	—	—	—	—
	Dritte	—	—	—	—	—	—	—	—	—	—	—
23	Valls	—	—	—	—	—	—	—	—	—	—	—
	Kanton	—	—	—	—	—	—	—	—	—	—	—
	Bund	—	—	—	—	—	—	—	—	—	—	—
	Dritte	—	—	—	—	—	—	—	—	—	—	—
24	Noubaug	—	—	—	—	—	—	—	—	—	—	—
	Kanton	—	—	—	—	—	—	—	—	—	—	—
	Bund	—	—	—	—	—	—	—	—	—	—	—
	Dritte	—	—	—	—	—	—	—	—	—	—	—
25	Gmf.	—	—	—	—	—	—	—	—	—	—	—
	Kanton	—	—	—	—	—	—	—	—	—	—	—
	Bund	—	—	—	—	—	—	—	—	—	—	—
	Dritte	—	—	—	—	—	—	—	—	—	—	—

1) Lok. gewerbliche Privatschulen und öffentliche Fortbildungsschulen (Bürger- und Arbeiter-Kinder, — 3) Inklusiv Arbeiterkinder.

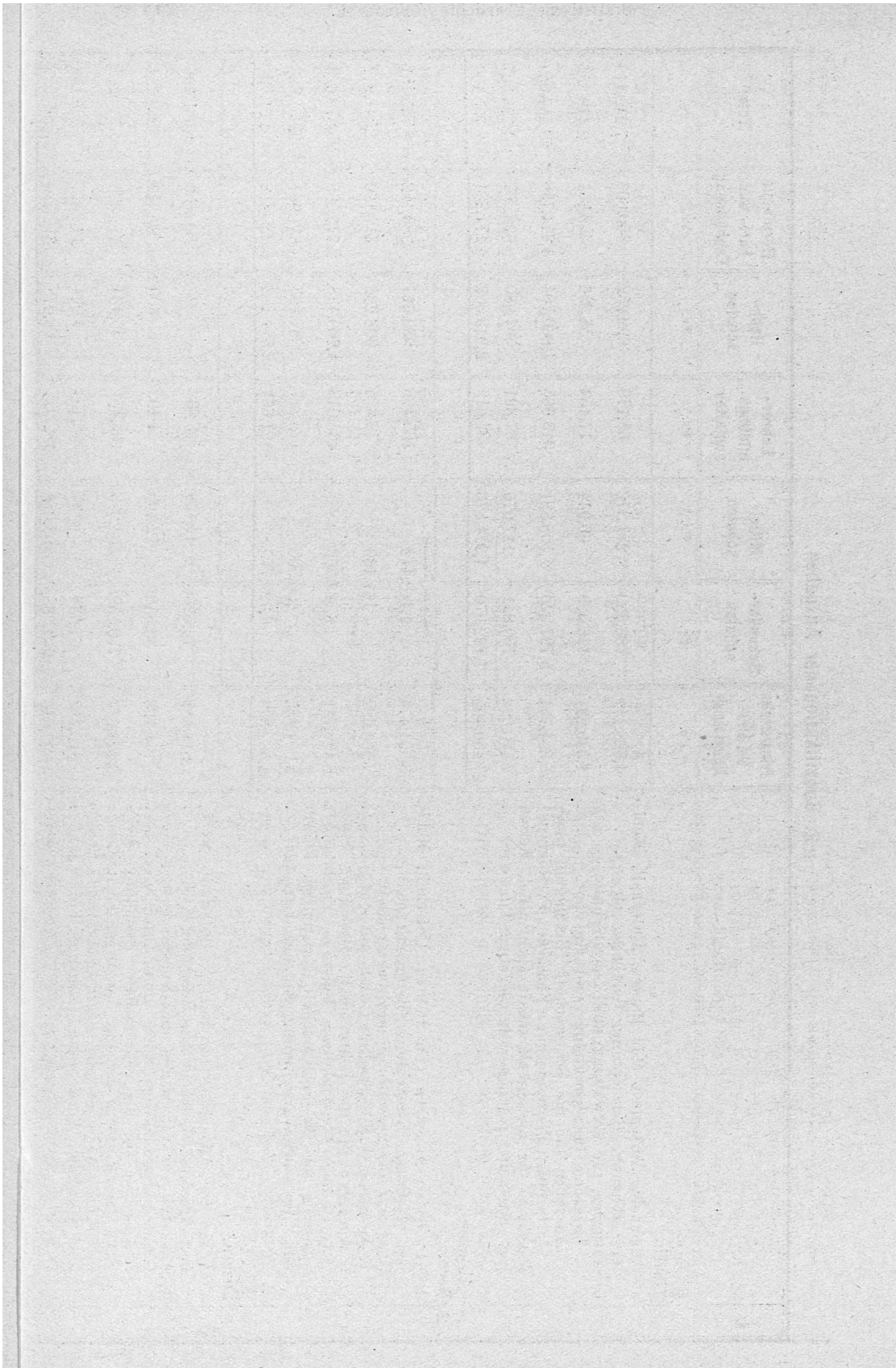
ausbildung, — 2) Umwandlung, weil nicht alle Gemeinden ausgedrückt haben zwischen Elementar- und Berufsschulen.



2. Spezifikation der Ausgaben.

Nr.		Primarschulen und Kleinkinderschulen		Sekundarschulen		Mittelschulen		Lehrerbildungsanstalten		Hochschulen		Berufliche Fort- und Fachbildung		Total
		F.	F.	F.	F.	F.	F.	F.	F.	F.	F.	F.	F.	
1.	Zürich. a) Allgemeine Ausgaben (für Bauten, Unterhalt, Mobil- liar, Heizung, Beleuchtung, Reinigung etc.) b) Ausgaben für Verwaltung und Lehrerschaft: 1. Ausgaben für die Lehrerschaft (Besoldung, Stell- vertretung, Pensionierung, Fürsorge, Fortbildung) c) Ausgaben für die Schülerschaft (Lehrmittel, Reisen und Stipendien, Versicherung, sonstige Fürsorge)	4,008,111	788,850	287,972	65,179	692,282	800,605	7,242,449						
		1,929,221	456,359	60,944	17,454	55,306	369,851	2,479,385						
		15,861,751	5,797,220	1,508,881	313,665	1,660,764	4,914,758	29,457,059						
		2,470,023	750,841	117,076	37,321	504,980	696,067	4,576,307						
		27,469,105	7,792,970	1,974,873	433,619	2,913,302	6,171,281	43,755,150						
2.	Bern. a) Allgemeine Ausgaben (für Bauten, Unterhalt, Mobil- liar, Heizung, Beleuchtung, Reinigung etc.) b) Ausgaben für Verwaltung und Lehrerschaft: 1. Ausgaben für die Lehrerschaft (Besoldung, Stell- vertretung, Pensionierung, Fürsorge, Fortbildung) c) Ausgaben für die Schülerschaft (Lehrmittel, Reisen und Stipendien, Versicherung, sonstige Fürsorge)	3,501,474	1,148,442	165,456	989,617	980,192	6,735,181							
		566,682	161,436	73,375	326,294	413,190	1,541,917							
		8,489,741	6,963,362	435,013	1,209,498	2,775,069	29,872,628							
		2,004,492	456,500	178,817	337,193	854,961	3,831,963							
		24,562,389	8,729,740	582,661	2,814,482	5,023,412	41,981,684							
3.	Lucern. a) Allgemeine Ausgaben (für Bauten, Unterhalt, Mobil- liar, Heizung, Beleuchtung, Reinigung etc.) b) Ausgaben für Verwaltung und Lehrerschaft: 1. Ausgaben für die Lehrerschaft (Besoldung, Stell- vertretung, Pensionierung, Fürsorge, Fortbildung) c) Ausgaben für die Schülerschaft (Lehrmittel, Reisen und Stipendien, Versicherung, sonstige Fürsorge)	819,553	76,523	49,128	15,633	—	120,359	1,081,196						
		174,193	33,355	12,495	4,402	500	27,349	252,284						
		3,423,614	770,192	584,253	105,451	55,484	411,325	5,350,279						
		310,489	67,068	57,137	36,731	4,094	113,677	589,166						
		4,727,849	947,068	703,013	162,217	60,078	7,272,935							
4.	Uri. a) Allgemeine Ausgaben (für Bauten, Unterhalt, Mobil- liar, Heizung, Beleuchtung, Reinigung etc.) b) Ausgaben für Verwaltung und Lehrerschaft: 1. Ausgaben für die Lehrerschaft (Besoldung, Stell- vertretung, Pensionierung, Fürsorge, Fortbildung) c) Ausgaben für die Schülerschaft (Lehrmittel, Reisen und Stipendien, Versicherung, sonstige Fürsorge)	—	—	—	—	—	—	—						
		—	—	—	—	—	—	—						
		—	—	—	—	—	—	—						
		—	—	—	—	—	—	—						
		—	—	—	—	—	—	—						
5.	Schwyz. a) Allgemeine Ausgaben (für Bauten, Unterhalt, Mobil- liar, Heizung, Beleuchtung, Reinigung etc.) b) Ausgaben für Verwaltung und Lehrerschaft: 1. Ausgaben für die Lehrerschaft (Besoldung, Stell- vertretung, Pensionierung, Fürsorge, Fortbildung) c) Ausgaben für die Schülerschaft (Lehrmittel, Reisen und Stipendien, Versicherung, sonstige Fürsorge)	170,760	4,500	—	2,000	—	26,325	202,585						
		41,580	1,157	—	—	—	2,375	45,082						
		479,665	65,944	—	17,150	—	82,717	645,476						
		17,450	4,240	—	—	—	11,150	32,810						
		709,375	75,841	—	19,150	—	121,567	925,933						
6.	Obwalden. a) Allgemeine Ausgaben (für Bauten, Unterhalt, Mobil- liar, Heizung, Beleuchtung, Reinigung etc.) b) Ausgaben für Verwaltung und Lehrerschaft: 1. Ausgaben für die Lehrerschaft (Besoldung, Stell- vertretung, Pensionierung, Fürsorge, Fortbildung) c) Ausgaben für die Schülerschaft (Lehrmittel, Reisen und Stipendien, Versicherung, sonstige Fürsorge)	101,698	2,298	25,094	—	—	10,729	139,759						
		4,951	100	200	—	—	509	5,760						
		116,889	11,141	8,050	—	—	15,487	147,176						
		28,810	476	2,460	—	600	1,421	33,767						
		252,248	13,955	35,804	—	600	28,146	330,853						
7.	Nidwalden. a) Allgemeine Ausgaben (für Bauten, Unterhalt, Mobil- liar, Heizung, Beleuchtung, Reinigung etc.) b) Ausgaben für Verwaltung und Lehrerschaft: 1. Ausgaben für die Lehrerschaft (Besoldung, Stell- vertretung, Pensionierung, Fürsorge, Fortbildung) c) Ausgaben für die Schülerschaft (Lehrmittel, Reisen und Stipendien, Versicherung, sonstige Fürsorge)	92,550	725	—	—	—	4,529	97,804						
		500	—	—	—	—	200	700						
		87,223	15,576	—	—	—	16,080	119,179						
		12,821	966	—	—	—	3,815	17,602						
		193,094	17,867	—	—	—	24,624	235,285						
8.	Glarus. a) Allgemeine Ausgaben (für Bauten, Unterhalt, Mobil- liar, Heizung, Beleuchtung, Reinigung etc.) b) Ausgaben für Verwaltung und Lehrerschaft: 1. Ausgaben für die Lehrerschaft (Besoldung, Stell- vertretung, Pensionierung, Fürsorge, Fortbildung) c) Ausgaben für die Schülerschaft (Lehrmittel, Reisen und Stipendien, Versicherung, sonstige Fürsorge)	248,762	27,786	—	—	—	78,800	355,948						
		5,141	5,187	—	—	—	500	10,828						
		647,829	214,134	—	—	—	78,381	940,294						
		86,585	14,864	—	—	—	—	101,449						
		988,317	281,971	—	—	—	157,631	1,407,919						
9.	Zug. a) Allgemeine Ausgaben (für Bauten, Unterhalt, Mobil- liar, Heizung, Beleuchtung, Reinigung etc.) b) Ausgaben für Verwaltung und Lehrerschaft: 1. Ausgaben für die Lehrerschaft (Besoldung, Stell- vertretung, Pensionierung, Fürsorge, Fortbildung) c) Ausgaben für die Schülerschaft (Lehrmittel, Reisen und Stipendien, Versicherung, sonstige Fürsorge)	102,611	21,761	8,386	—	—	—	132,708						
		10,589	3,949	1,616	—	—	829	16,083						
		319,792	83,760	82,579	—	—	91,255	569,846						
		22,165	3,645	3,021	—	—	2,115	38,486						
		455,157	112,915	95,582	—	—	94,199	757,123						
10.	Freiburg. a) Allgemeine Ausgaben (für Bauten, Unterhalt, Mobil- liar, Heizung, Beleuchtung, Reinigung etc.) b) Ausgaben für Verwaltung und Lehrerschaft: 1. Ausgaben für die Lehrerschaft (Besoldung, Stell- vertretung, Pensionierung, Fürsorge, Fortbildung) c) Ausgaben für die Schülerschaft (Lehrmittel, Reisen und Stipendien, Versicherung, sonstige Fürsorge)	497,070	—	26,416	18,520	25,867	124,675	692,548						
		229,951	1,940	6,003	3,652	15,573	51,283	310,512						
		2,185,631	128,000	256,428	70,163	562,403	633,728	3,836,353						
		116,190	—	10,364	74,195	38,985	189,800	429,744						
		3,028,842	129,040	269,411	166,530	645,838	999,496	5,269,157						
11.	Solothurn. a) Allgemeine Ausgaben (für Bauten, Unterhalt, Mobil- liar, Heizung, Beleuchtung, Reinigung etc.) b) Ausgaben für Verwaltung und Lehrerschaft: 1. Ausgaben für die Lehrerschaft (Besoldung, Stell- vertretung, Pensionierung, Fürsorge, Fortbildung) c) Ausgaben für die Schülerschaft (Lehrmittel, Reisen und Stipendien, Versicherung, sonstige Fürsorge)	976,766	49,200	118,300	—	—	78,290	1,222,556						
		68,746	9,390	12,870	—	—	13,656	106,662						
		3,369,060	611,834	347,672	—	—	428,327	4,751,893						
		418,256	70,840	21,555	—	—	142,952	653,603						
		4,832,828	741,964	500,397	—	—	660,225	6,734,714						
12.	Baselstadt. a) Allgemeine Ausgaben (für Bauten, Unterhalt, Mobil- liar, Heizung, Beleuchtung, Reinigung etc.) b) Ausgaben für Verwaltung und Lehrerschaft: 1. Ausgaben für die Lehrerschaft (Besoldung, Stell- vertretung, Pensionierung, Fürsorge, Fortbildung) c) Ausgaben für die Schülerschaft (Lehrmittel, Reisen und Stipendien, Versicherung, sonstige Fürsorge)	980,672	403,241	257,083	71,718	1,070,017	167,729	2,950,460						
		35,173	28,500	26,235	18,885	734,711	68,321	909,825						
		2,416,666	2,225,146	1,614,824	84,111	1,137,987	919,881	8,398,615						
		255,722	373,262	134,686	11,486	920,653	157,591	1,583,700						
		3,688,233	8,030,149	3,037,825	186,200	3,863,968	1,311,122	14,112,600						

Die Spezifikation war nicht erhältlich.



3. Spezifikation der Ausgaben (Fortsetzung).

Nr.	Primarschulen und Mittelschulen	Sekundarschulen	Mittelschulen	Lehrerbildungsanstalten	Hochschulen	Berufliche Fort- und Fachbildung	Total
13. Baselstadt.							
a) Allgemeine Ausgaben (für Bauten, Unterhalt, Mobiliar, Heizung, Beleuchtung, Reinigung etc.)	1,265,945	78,108	20,800	—	—	13,547	1,378,400
b) Ausgaben für Verwaltung und Lehrerschaft:	97,206	—	—	—	—	7,894	35,010
1. Ausgaben für die Verwaltung und Aufsicht	—	—	—	—	—	—	—
2. Ausgaben für die Lehrerschaft (Besoldung, Stellvertretung, Pensionierung, Fursorge, Fortbildung)	1,065,895	311,710	156,812	—	—	117,057	2,251,574
c) Ausgaben für die Schülerschaft (Lehrmittel, Reisen und Stipendien, Versicherung, sonstige Fursorge)	380,778	20,495	14,173	—	—	80,031	476,078
	3,319,224	410,314	191,785	—	—	219,639	4,141,062
14. Schaffhausen.							
a) Allgemeine Ausgaben (für Bauten, Unterhalt, Mobiliar, Heizung, Beleuchtung, Reinigung etc.)	—	—	—	—	—	—	—
b) Ausgaben für Verwaltung und Lehrerschaft:	—	—	—	—	—	—	—
1. Ausgaben für die Verwaltung und Aufsicht	—	—	—	—	—	—	—
2. Ausgaben für die Lehrerschaft (Besoldung, Stellvertretung, Pensionierung, Fursorge, Fortbildung)	—	—	—	—	—	—	—
c) Ausgaben für die Schülerschaft (Lehrmittel, Reisen und Stipendien, Versicherung, sonstige Fursorge)	—	—	—	—	—	—	—
15. Appenzell A.-Rh.							
a) Allgemeine Ausgaben (für Bauten, Unterhalt, Mobiliar, Heizung, Beleuchtung, Reinigung etc.)	49,912	951	—	—	—	601	51,464
b) Ausgaben für Verwaltung und Lehrerschaft:	9,168	105	—	—	—	110	9,383
1. Ausgaben für die Verwaltung und Aufsicht	—	—	—	—	—	—	—
2. Ausgaben für die Lehrerschaft (Besoldung, Stellvertretung, Pensionierung, Fursorge, Fortbildung)	130,824	6,890	—	—	—	3,057	140,311
c) Ausgaben für die Schülerschaft (Lehrmittel, Reisen und Stipendien, Versicherung, sonstige Fursorge)	65,196	6,108	2,580	—	—	559	74,983
	134,375	7,943	—	—	—	4,327	206,945
16. Appenzell I.-Rh.							
a) Allgemeine Ausgaben (für Bauten, Unterhalt, Mobiliar, Heizung, Beleuchtung, Reinigung etc.)	1,274,790	244,230	88,051	13,270	—	83,078	1,708,450
b) Ausgaben für Verwaltung und Lehrerschaft:	289,576	60,900	16,070	8,745	—	16,615	386,906
1. Ausgaben für die Verwaltung und Aufsicht	5,267,764	1,722,357	460,216	138,674	—	531,702	8,110,713
2. Ausgaben für die Lehrerschaft (Besoldung, Stellvertretung, Pensionierung, Fursorge, Fortbildung)	282,518	104,236	29,503	13,398	—	33,331	463,726
c) Ausgaben für die Schülerschaft (Lehrmittel, Reisen und Stipendien, Versicherung, sonstige Fursorge)	7,114,648	2,131,724	594,170	159,627	—	604,626	10,664,785
17. St. Gallen.							
a) Allgemeine Ausgaben (für Bauten, Unterhalt, Mobiliar, Heizung, Beleuchtung, Reinigung etc.)	1,091,445	30,885	—	—	—	52,045	1,174,375
b) Ausgaben für Verwaltung und Lehrerschaft:	37,618	2,864	—	—	—	6,797	47,279
1. Ausgaben für die Verwaltung und Aufsicht	2,063,266	305,928	286,475	83,140	—	268,735	3,607,544
2. Ausgaben für die Lehrerschaft (Besoldung, Stellvertretung, Pensionierung, Fursorge, Fortbildung)	77,700	5,536	—	10,800	—	63,713	137,749
c) Ausgaben für die Schülerschaft (Lehrmittel, Reisen und Stipendien, Versicherung, sonstige Fursorge)	8,570,029	305,928	925,760	94,240	—	391,890	9,857,847
18. Graubünden.							
a) Allgemeine Ausgaben (für Bauten, Unterhalt, Mobiliar, Heizung, Beleuchtung, Reinigung etc.)	8,149,295	—	344,981	16,100	—	153,881	8,664,257
b) Ausgaben für Verwaltung und Lehrerschaft:	—	—	67,070	9,185	—	48,008	124,258
1. Ausgaben für die Verwaltung und Aufsicht	—	—	2,169,264	23,706	—	633,325	3,056,295
2. Ausgaben für die Lehrerschaft (Besoldung, Stellvertretung, Pensionierung, Fursorge, Fortbildung)	—	—	350,411	27,414	—	148,782	555,607
c) Ausgaben für die Schülerschaft (Lehrmittel, Reisen und Stipendien, Versicherung, sonstige Fursorge)	8,149,295	—	2,940,726	306,405	—	983,091	12,380,417
19. Aargau.							
a) Allgemeine Ausgaben (für Bauten, Unterhalt, Mobiliar, Heizung, Beleuchtung, Reinigung etc.)	1,523,881	78,718	82,022	34,512	—	113,236	1,803,369
b) Ausgaben für Verwaltung und Lehrerschaft:	172,061	11,944	201	185	—	14,140	198,331
1. Ausgaben für die Verwaltung und Aufsicht	2,649,755	827,740	213,675	90,345	—	239,229	3,820,774
2. Ausgaben für die Lehrerschaft (Besoldung, Stellvertretung, Pensionierung, Fursorge, Fortbildung)	214,062	29,796	4,016	18,145	—	63,185	329,157
c) Ausgaben für die Schülerschaft (Lehrmittel, Reisen und Stipendien, Versicherung, sonstige Fursorge)	4,559,789	742,108	269,914	143,490	—	429,740	6,145,131
20. Thurgau.							
a) Allgemeine Ausgaben (für Bauten, Unterhalt, Mobiliar, Heizung, Beleuchtung, Reinigung etc.)	590,718	9,825	13,790	10,800	—	49,813	674,946
b) Ausgaben für Verwaltung und Lehrerschaft:	67,355	13,701	6,000	10,414	—	12,000	109,470
1. Ausgaben für die Verwaltung und Aufsicht	8,025,040	448,777	128,727	94,146	—	387,760	8,685,450
2. Ausgaben für die Lehrerschaft (Besoldung, Stellvertretung, Pensionierung, Fursorge, Fortbildung)	102,490	7,736	2,677	9,643	—	61,973	178,519
c) Ausgaben für die Schülerschaft (Lehrmittel, Reisen und Stipendien, Versicherung, sonstige Fursorge)	4,385,603	481,039	151,194	119,003	—	511,346	5,648,385
21. Tessin.							
a) Allgemeine Ausgaben (für Bauten, Unterhalt, Mobiliar, Heizung, Beleuchtung, Reinigung etc.)	974,094	386,594	—	—	76,365	230,037	1,687,000
b) Ausgaben für Verwaltung und Lehrerschaft:	225,395	9,000	15,000	15,000	—	177,288	609,683
1. Ausgaben für die Verwaltung und Aufsicht	7,894,458	2,641,000	160,000	1,086,982	—	1,376,333	13,149,143
2. Ausgaben für die Lehrerschaft (Besoldung, Stellvertretung, Pensionierung, Fursorge, Fortbildung)	490,533	15,000	68,000	94,915	—	278,451	947,919
c) Ausgaben für die Schülerschaft (Lehrmittel, Reisen und Stipendien, Versicherung, sonstige Fursorge)	9,575,300	3,031,504	243,000	1,441,062	—	2,111,979	16,402,845
22. Waadt.							
a) Allgemeine Ausgaben (für Bauten, Unterhalt, Mobiliar, Heizung, Beleuchtung, Reinigung etc.)	403,854	25,400	28,150	5,900	—	70,300	538,904
b) Ausgaben für Verwaltung und Lehrerschaft:	33,874	—	—	—	—	29,300	63,174
1. Ausgaben für die Verwaltung und Aufsicht	1,601,000	130,380	205,500	64,500	—	397,000	2,392,380
2. Ausgaben für die Lehrerschaft (Besoldung, Stellvertretung, Pensionierung, Fursorge, Fortbildung)	114,072	—	—	—	—	45,347	159,919
c) Ausgaben für die Schülerschaft (Lehrmittel, Reisen und Stipendien, Versicherung, sonstige Fursorge)	2,154,800	156,380	233,650	70,100	—	536,047	3,150,927
23. Wallis.							
a) Allgemeine Ausgaben (für Bauten, Unterhalt, Mobiliar, Heizung, Beleuchtung, Reinigung etc.)	397,448	71,536	1,024	1,586	—	267,706	781,503
b) Ausgaben für Verwaltung und Lehrerschaft:	136,735	37,042	4,750	4,750	—	145,176	361,568
1. Ausgaben für die Verwaltung und Aufsicht	2,705,479	715,284	85,080	58,369	—	1,663,272	5,585,269
2. Ausgaben für die Lehrerschaft (Besoldung, Stellvertretung, Pensionierung, Fursorge, Fortbildung)	414,534	79,223	3,871	4,582	—	257,795	988,151
c) Ausgaben für die Schülerschaft (Lehrmittel, Reisen und Stipendien, Versicherung, sonstige Fursorge)	3,744,196	903,185	94,225	69,267	—	308,578	5,118,447
24. Neuchâtel.							
a) Allgemeine Ausgaben (für Bauten, Unterhalt, Mobiliar, Heizung, Beleuchtung, Reinigung etc.)	1,027,985	42,251	29,652	3,712	—	292,609	1,705,913
b) Ausgaben für Verwaltung und Lehrerschaft:	133,840	36,595	30,723	3,179	—	205,947	475,896
1. Ausgaben für die Verwaltung und Aufsicht	4,564,967	555,342	331,819	42,158	—	1,546,345	8,245,576
2. Ausgaben für die Lehrerschaft (Besoldung, Stellvertretung, Pensionierung, Fursorge, Fortbildung)	434,192	13,583	9,998	952	—	146,987	716,632
c) Ausgaben für die Schülerschaft (Lehrmittel, Reisen und Stipendien, Versicherung, sonstige Fursorge)	6,440,384	678,681	401,292	50,001	—	1,394,786	11,148,017
25. Genéve.							
a) Allgemeine Ausgaben (für Bauten, Unterhalt, Mobiliar, Heizung, Beleuchtung, Reinigung etc.)	—	—	—	—	—	—	—
b) Ausgaben für Verwaltung und Lehrerschaft:	—	—	—	—	—	—	—
1. Ausgaben für die Verwaltung und Aufsicht	—	—	—	—	—	—	—
2. Ausgaben für die Lehrerschaft (Besoldung, Stellvertretung, Pensionierung, Fursorge, Fortbildung)	—	—	—	—	—	—	—
c) Ausgaben für die Schülerschaft (Lehrmittel, Reisen und Stipendien, Versicherung, sonstige Fursorge)	—	—	—	—	—	—	—

1) Von einer Addition wird abgesehen, da die Spezifikation nur veranschlagt ausgeben ist.

2) Inbegriffen in Rubriken 2 und 3.

