

**Zeitschrift:** Jurablätter : Monatsschrift für Heimat- und Volkskunde  
**Band:** 53 (1991)  
**Heft:** 5

**Artikel:** Palatia Solodorensis  
**Autor:** Rusterholz, Urs  
**DOI:** <https://doi.org/10.5169/seals-862387>

### **Nutzungsbedingungen**

Die ETH-Bibliothek ist die Anbieterin der digitalisierten Zeitschriften auf E-Periodica. Sie besitzt keine Urheberrechte an den Zeitschriften und ist nicht verantwortlich für deren Inhalte. Die Rechte liegen in der Regel bei den Herausgebern beziehungsweise den externen Rechteinhabern. Das Veröffentlichen von Bildern in Print- und Online-Publikationen sowie auf Social Media-Kanälen oder Webseiten ist nur mit vorheriger Genehmigung der Rechteinhaber erlaubt. [Mehr erfahren](#)

### **Conditions d'utilisation**

L'ETH Library est le fournisseur des revues numérisées. Elle ne détient aucun droit d'auteur sur les revues et n'est pas responsable de leur contenu. En règle générale, les droits sont détenus par les éditeurs ou les détenteurs de droits externes. La reproduction d'images dans des publications imprimées ou en ligne ainsi que sur des canaux de médias sociaux ou des sites web n'est autorisée qu'avec l'accord préalable des détenteurs des droits. [En savoir plus](#)

### **Terms of use**

The ETH Library is the provider of the digitised journals. It does not own any copyrights to the journals and is not responsible for their content. The rights usually lie with the publishers or the external rights holders. Publishing images in print and online publications, as well as on social media channels or websites, is only permitted with the prior consent of the rights holders. [Find out more](#)

**Download PDF:** 09.02.2026

**ETH-Bibliothek Zürich, E-Periodica, <https://www.e-periodica.ch>**



Offizielles Porträt des regierenden Semesters.

## PALATIA SOLODORENSIS

*Von Urs Rusterholz v/o Schalk*

Im Jahre 1955 erfuhr das Angebot an Studentenverbindungen auf dem Platze Solothurn eine Ergänzung. An der Rathausgasse 15, einem Haus, welches auch heute noch als Verbindungsheim dient, konstituierte sich die PALATIA SOLODORENSIS.

Ein dornenvoller Weg musste durchschritten werden, bis die PALATIA als jüngste der nunmehr fünf Solothurner Mittelschulverbindungen in der Öffentlichkeit mit ihrem rot-weiss-grünen Band und der bordeaux-roten Mütze auftreten konnte.

Viele zum Teil hitzige Diskussionen über Sinn und Zweck der neuen Verbindung gingen der Gründung voraus. Nur zur Pflege der Gemeinschaft bedurfte es keiner weiteren Korporation. Die Gründer der PALATIA hatten es sich denn auch zur Aufgabe gemacht, über studentische Formen hinaus die christliche Weltanschauung in Schule und Umwelt offen zu vertreten. Entsprechend der idealistischen Zielsetzung gaben

sie der Verbindung den Wahlspruch «ut filii lucis» — wie die Söhne des Lichts. Diese wertorientierte Grundhaltung prägt bis heute das Selbstverständnis der PALATIA und kommt auch in karitativen Anlässen zum Tragen. Zur «Förderung des Verantwortungsbewusstseins gegenüber Gesellschaft



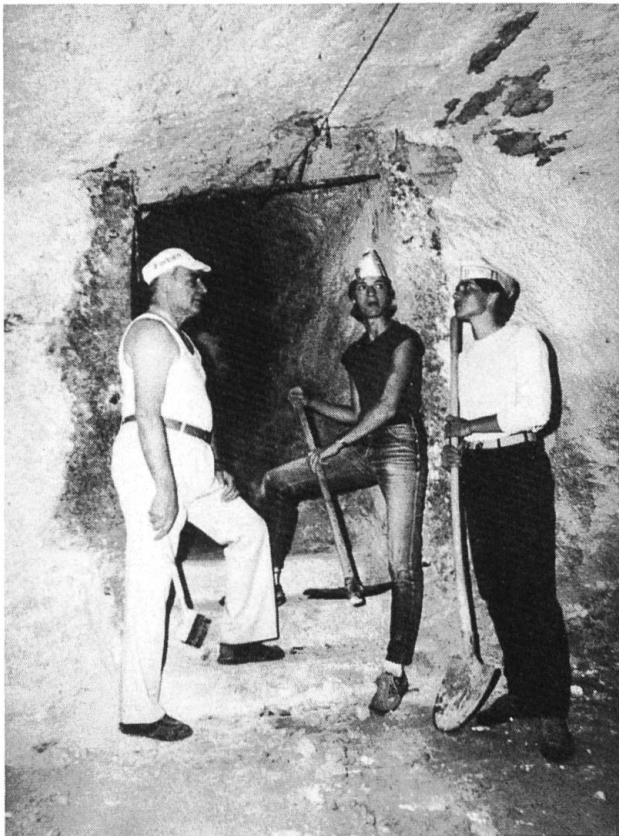
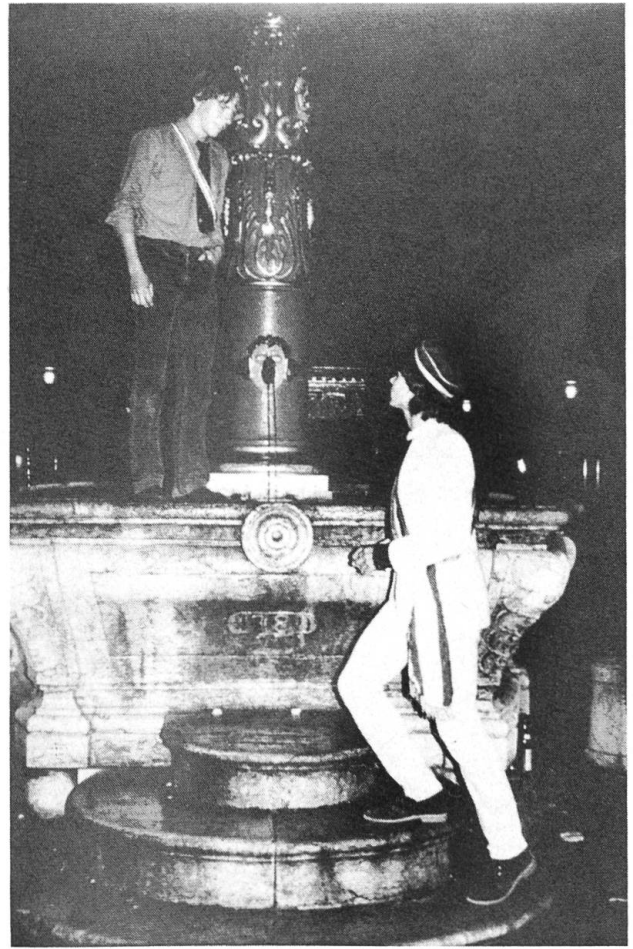
Hochoffizieller Kommersbeginn.

Taufe am Märetbrunnen: endgültige Aufnahme in die Studentenverbindung.

und Staat», dem zweiten Zweckparagrafen, werden regelmässig Sitzungen abgehalten, wo durch Referate von Aktiven und Altherren das Interesse an öffentlichen Angelegenheiten gefördert wird.

Die Zeit hat den damaligen Gründern recht gegeben: Nicht konservatives Gedankengut und konservative Nachwuchsleute sollten geschult werden; Ziel war es, Grundwerte unseres Staatswesens und unserer Kultur jungen Studenten anders als die Schule dies vermag zu vermitteln und im Kreise Gleichgesinnter zu verdeutlichen.

Wen wundert es, dass sich die heute 270 Mitglieder in erster Linie in den Reihen der Lehrerschaft finden, die Palatia wohl jene Verbindung ist, die ihre Basis vor der Regionalisierung der Gymnasien und des Lehrerseminars im ganzen Kanton fand.



Ausbau des Festkellers «Jesuiten» im Eigenbau 1980-91.

Weitere Anlässe wie Kränzchen, Kneipen, Bälle und Sportveranstaltungen dienen der Freundschaft, die im Rahmen des Verbindungslebens einen hohen Stellenwert einnimmt. Durch rege Aktivitäten auch innerhalb der Altherrenschaft bleiben die zu Kanti-Zeiten geschlossenen Freundschaften ein Leben lang erhalten.

Festanstalten durchführen heisst auch immer Raum finden und/oder zu besitzen. 1980 hat die Altherrenschaft der Palatia den Gewölbekeller der Jesuitenkirche gemietet und in beinahe zehnjähriger Fronarbeit zu einem für jeden Anlass benutzbaren Raum umgebaut. So sind wir heute in der Lage, unseren Jungen die bestmöglichen Räumlichkeiten anbieten zu können.

Im Sinne ihrer Gründer trat die PALATIA 1987 als Sektion der grössten studentischen Dachorganisation bei, dem Schweizerischen Studentenverein (StV; mit 56 Sektionen und nahezu zehntausend Mitgliedern).