

**Zeitschrift:** Jurablätter : Monatsschrift für Heimat- und Volkskunde  
**Band:** 48 (1986)  
**Heft:** 1

**Artikel:** Zu den Fenstersäulen im "Lamm" zu Härkingen : Versuch einer Datierung  
**Autor:** Hochstrasser, Markus  
**DOI:** <https://doi.org/10.5169/seals-862658>

### **Nutzungsbedingungen**

Die ETH-Bibliothek ist die Anbieterin der digitalisierten Zeitschriften auf E-Periodica. Sie besitzt keine Urheberrechte an den Zeitschriften und ist nicht verantwortlich für deren Inhalte. Die Rechte liegen in der Regel bei den Herausgebern beziehungsweise den externen Rechteinhabern. Das Veröffentlichen von Bildern in Print- und Online-Publikationen sowie auf Social Media-Kanälen oder Webseiten ist nur mit vorheriger Genehmigung der Rechteinhaber erlaubt. [Mehr erfahren](#)

### **Conditions d'utilisation**

L'ETH Library est le fournisseur des revues numérisées. Elle ne détient aucun droit d'auteur sur les revues et n'est pas responsable de leur contenu. En règle générale, les droits sont détenus par les éditeurs ou les détenteurs de droits externes. La reproduction d'images dans des publications imprimées ou en ligne ainsi que sur des canaux de médias sociaux ou des sites web n'est autorisée qu'avec l'accord préalable des détenteurs des droits. [En savoir plus](#)

### **Terms of use**

The ETH Library is the provider of the digitised journals. It does not own any copyrights to the journals and is not responsible for their content. The rights usually lie with the publishers or the external rights holders. Publishing images in print and online publications, as well as on social media channels or websites, is only permitted with the prior consent of the rights holders. [Find out more](#)

**Download PDF:** 04.04.2026

**ETH-Bibliothek Zürich, E-Periodica, <https://www.e-periodica.ch>**

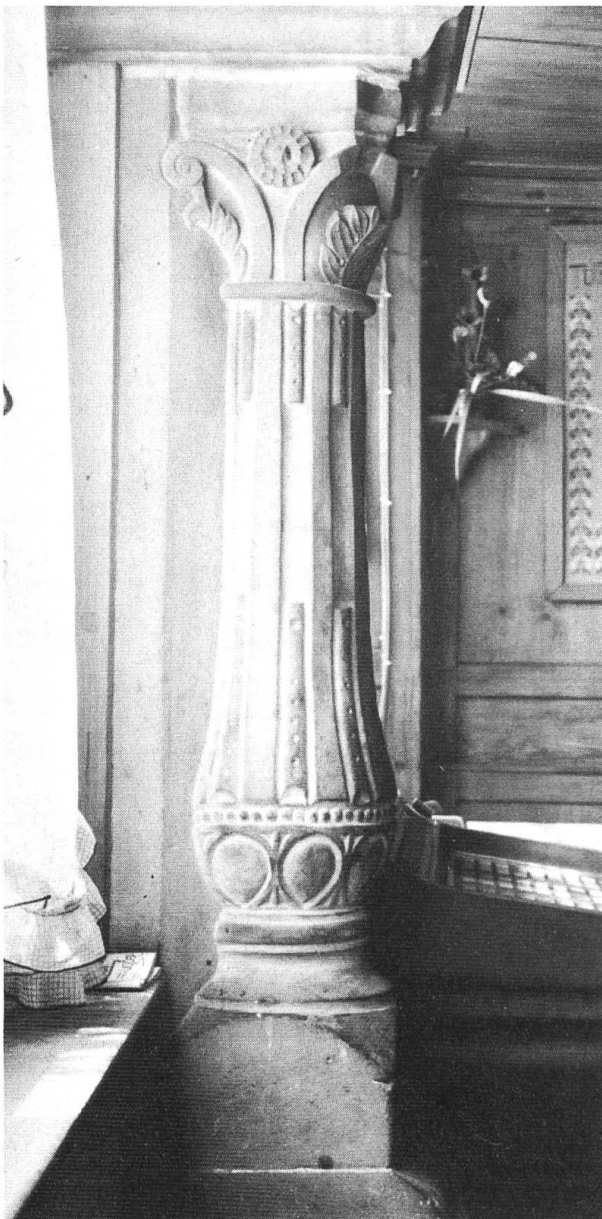
## Zu den Fenstersäulen im «Lamm» zu Härkingen

*Versuch einer Datierung von Markus Hochstrasser*

Unter allen solothurnischen Bezirken, den alten Vogteien, ist das Gäu der an profanen Baudenkmalern reichste Landstrich. Stolze Mühlen, Untervogtshäuser und Gastwirtschaften, Pfarr- und Bauernhäuser prägen das Gesicht der zahlreichen Dörfer. Es sind vorwiegend sogenannte Strassensiedlungen, Siedlungen, die entlang wichtiger Verkehrswege entstanden sind. Viele dieser Bauten stammen im Kern aus dem 16./17. Jahrhundert. Sie wirken, mit Staffelfenstern be-

stückt und von durchlaufenden Profilsimsen umgürtet, oft geradezu herrschaftlich. Aufwendig gezierte Türgewände, im Innern nicht selten prächtige Fenstersäulen zwischen den gekoppelten Reihen- oder Staffelfenstern zeugen vom Wohlstand und vom Kultursinn der längst verblichenen Bauherren.

Das «Lamm» in Härkingen ist, gerade was die Fenstersäulen betrifft, ein besonders interessantes Beispiel. Drei phantastische



Fotos: Ernst Zappa

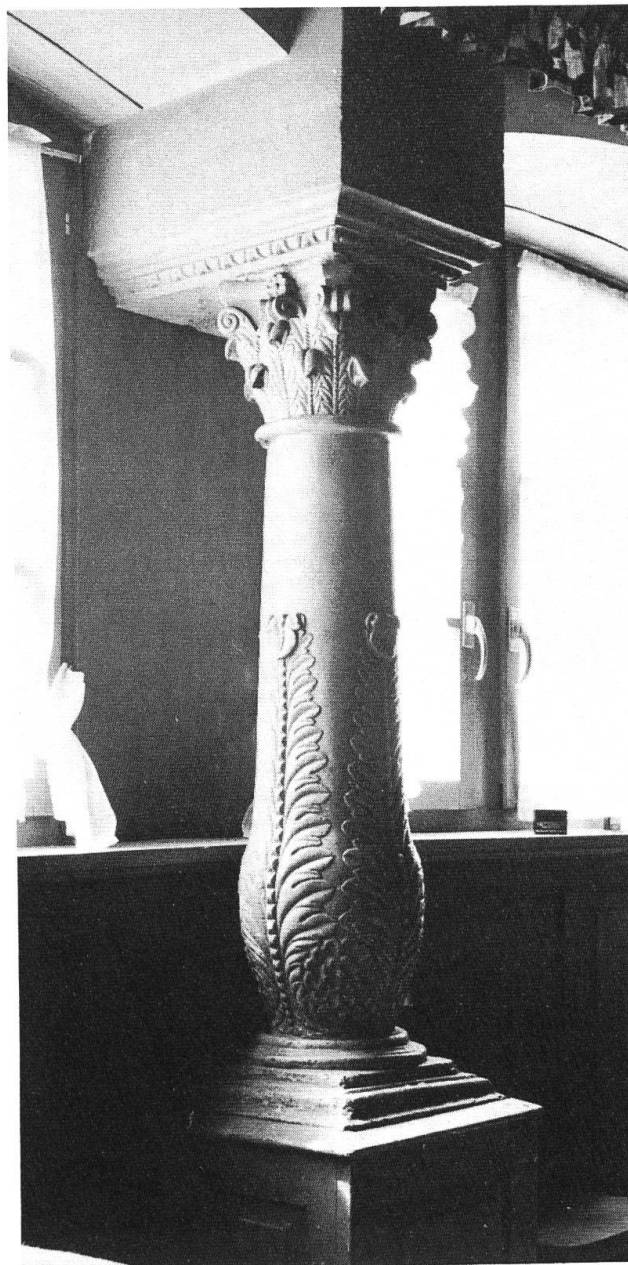
Säulen, zwei im Erdgeschoss und eine im Obergeschoss, zieren Gaststube, Säli und eine Stube zu privatem Gebrauch. Die Fenstersäulen lassen sich aufgrund ihres Stils, das heisst anhand der Zierformen, in zwei verschieden alte Gruppen einreihen.

### *Die älteren Säulen (Abb. 1 und 2)*

Dies sind die beiden Sandsteinsäulen in der Gaststube im Erdgeschoss und in der Wohnstube im Obergeschoss. In der unmittelbaren Umgebung von Härkingen, aber auch weiter herum im Kanton Solothurn fehlt es an tauglichen Vergleichsbeispielen zur Datierung. Weit weg von hier, in Appenzell, im sogenannten Schloss, das zwischen 1561 und 1570 erbaut worden ist, sind die nächsten Verwandten unserer Säulen zu finden. Man wird kaum fehl gehen, wenn man als Entstehungszeit der beiden älteren Säulen 1585 vermutet, das Jahr des Wiederaufbaus nach dem verheerenden Dorfbrand.

### *Die jüngere Säule (Abb. 3)*

Sie steht im sogenannten «Neuendörfer Stübli» im Erdgeschoss-West. Es handelt sich um ein fein bearbeitetes Stück aus einheimischem Kalkstein. In der Region findet man eine ganze Anzahl auffallend ähnlicher Säulen, so in der alten Egerkinger Mühle von 1614, in der Stube im Erdgeschoss, dann in Neuendorf im sogenannten «Pflugerhaus» (Café Werd) von ca. 1620/30 ebenfalls in der Stube im Erdgeschoss, und schliesslich in Form zweier Fragmente im historischen Museum in Olten aus dem «Adam Zeltnerhaus» in Niederbuchsiten. Es ist daher ziemlich wahrscheinlich, dass die jüngere Säule im «Lamm» zu Härkingen aus der Erweiterungsphase des Gasthauses um 1630 stammt.



### *Schlussfolgerung*

Die Tatsache, dass sich für die beiden älteren Säulen keine Vergleichsbeispiele in unmittelbarer Umgebung finden liessen, könnte darauf hinweisen, dass es sich hier um Werke eines reisenden Steinmetzen handelt. Die jüngere Säule, aus dem heikleren, einheimischen Kalkstein dürfte hingegen das Werk eines einheimischen oder doch mindestens längere Zeit sesshaften Meisters sein. Die beiden zum datierenden Vergleich herangezogenen Säulen in Egerkingen und Neuendorf stammen mit Sicherheit von der gleichen Hand.