

Zeitschrift: Geschäftsbericht / Schweizerisches Nationalmuseum
Herausgeber: Schweizerisches Nationalmuseum
Band: 123 (2014)

Rubrik: Erweiterungsbau

Nutzungsbedingungen

Die ETH-Bibliothek ist die Anbieterin der digitalisierten Zeitschriften auf E-Periodica. Sie besitzt keine Urheberrechte an den Zeitschriften und ist nicht verantwortlich für deren Inhalte. Die Rechte liegen in der Regel bei den Herausgebern beziehungsweise den externen Rechteinhabern. Das Veröffentlichen von Bildern in Print- und Online-Publikationen sowie auf Social Media-Kanälen oder Webseiten ist nur mit vorheriger Genehmigung der Rechteinhaber erlaubt. [Mehr erfahren](#)

Conditions d'utilisation

L'ETH Library est le fournisseur des revues numérisées. Elle ne détient aucun droit d'auteur sur les revues et n'est pas responsable de leur contenu. En règle générale, les droits sont détenus par les éditeurs ou les détenteurs de droits externes. La reproduction d'images dans des publications imprimées ou en ligne ainsi que sur des canaux de médias sociaux ou des sites web n'est autorisée qu'avec l'accord préalable des détenteurs des droits. [En savoir plus](#)

Terms of use

The ETH Library is the provider of the digitised journals. It does not own any copyrights to the journals and is not responsible for their content. The rights usually lie with the publishers or the external rights holders. Publishing images in print and online publications, as well as on social media channels or websites, is only permitted with the prior consent of the rights holders. [Find out more](#)

Download PDF: 07.04.2026

ETH-Bibliothek Zürich, E-Periodica, <https://www.e-periodica.ch>

Erweiterungsbau.

Am Landesmuseum Zürich, wo nunmehr seit acht Jahren Sanierungs- und Erweiterungsarbeiten im Gang sind, konnte im Berichtsjahr Aufrichte gefeiert werden. Rund 1000 Interessierte liessen sich am «Tag der offenen Baustelle» über den Stand der Arbeiten am Neubau und in den alten Gebäudeflügeln orientieren.

Ein Meilenstein war erreicht, als am 29. August 2014 im Beisein von Hanspeter Winkler vom Bundesamt für Bauten und Logistik als oberstem Vertreter der Bauherrschaft, Museumsdirektor Andreas Spillmann, Architekt Christoph Gantenbein und Ruedi Hediger als Gesamtprojektleiter der ARGE rund 250 Planer, Bauarbeiter, Maurer, Sanitärinstallateure usw. den festlichen Akt der Aufrichte begehen konnten. Eine Woche später zeigten sich am «Tag der offenen Baustelle» rund 1000 Personen beeindruckt von der Komplexität des Baustellenbetriebs, vom erreichten Baufortschritt sowie vom Charakter und von der Linienführung des modernen Neubaus, der sich harmonisch an das 116-jährige Landesmuseum fügt.

Ende November war der Rohbau des Erweiterungsbaus «dicht», das heisst, die letzte Betondecke war fertiggestellt. Mit der Fertigstellung des Rohbaus in den oberen Etagen wurde gleichzeitig im Keller- und im Erdgeschoss mit den HLKSE-Installationen (Heizung, Lüftung, Klima, Sanitär, Elektro) begonnen. Diese Parallelführung der Arbeiten von unten nach oben strafft das Bauprogramm und dient dazu, etwaige Terminverzögerungen wettzumachen. So kann sichergestellt werden, dass der Erweiterungsbau dem Betrieb per Ende Dezember 2015 übergeben kann.

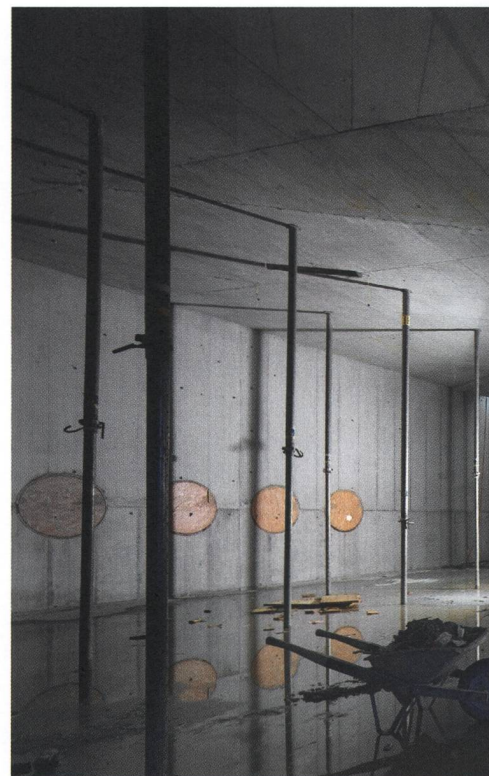
Per Ende November 2014 wurde der sanierte Kunstgewerbeschulflügel (KGSF) dem Museum übergeben und die Mängelbehebungsrunde der Sanierung eingeleitet. Zu Spitzenzeiten waren bis zu 60 Bauarbeiter auf der Baustelle. Nach der Sanierung des Hofflügels werden die im KGSF provisorisch bezogenen Arbeitsplätze zurückverlegt, so dass die definitive Nutzung des KGSF, welches das Studienzentrum mit seinen Studiensammlungen beherbergt, ab März/April 2016 aufgenommen werden kann.

Der Ausstellungspavillon ist ein fester Bestandteil des Landesmuseums Zürich geworden und wird bis Ende März 2016 in Betrieb sein. Ab April 2016 erfolgten während zweier Monate der Rückbau des Ausstellungspavillons und die Wiederherrichtung des Innenhofs.

Auch mit der Sanierung des Hofflügels geht es voran. Das SNM hat das Sockelgeschoss Ende August 2014 dem Bau übergeben. Die restlichen Geschosse folgen im Januar 2015. Nach einer Bauzeit von rund 14 Monaten wird der Hofflügel dem Museum voraussichtlich per Ende Februar 2016 übergeben.

1 *Stand der Arbeiten: Rund 1000 Besucherinnen und Besucher liessen sich am «Tag der offenen Baustelle» das werdende neue Landesmuseum zeigen.*

2 *Eröffnung 2016: Seit nunmehr acht Jahren finden am Landesmuseum Zürich Sanierungs- und Erweiterungsarbeiten statt.*



2



1

