

**Zeitschrift:** Jahresbericht / Schweizerisches Landesmuseum Zürich  
**Herausgeber:** Schweizerisches Landesmuseum Zürich  
**Band:** 103 (1994)

**Rubrik:** Planung und Bauwesen

### **Nutzungsbedingungen**

Die ETH-Bibliothek ist die Anbieterin der digitalisierten Zeitschriften auf E-Periodica. Sie besitzt keine Urheberrechte an den Zeitschriften und ist nicht verantwortlich für deren Inhalte. Die Rechte liegen in der Regel bei den Herausgebern beziehungsweise den externen Rechteinhabern. Das Veröffentlichen von Bildern in Print- und Online-Publikationen sowie auf Social Media-Kanälen oder Webseiten ist nur mit vorheriger Genehmigung der Rechteinhaber erlaubt. [Mehr erfahren](#)

### **Conditions d'utilisation**

L'ETH Library est le fournisseur des revues numérisées. Elle ne détient aucun droit d'auteur sur les revues et n'est pas responsable de leur contenu. En règle générale, les droits sont détenus par les éditeurs ou les détenteurs de droits externes. La reproduction d'images dans des publications imprimées ou en ligne ainsi que sur des canaux de médias sociaux ou des sites web n'est autorisée qu'avec l'accord préalable des détenteurs des droits. [En savoir plus](#)

### **Terms of use**

The ETH Library is the provider of the digitised journals. It does not own any copyrights to the journals and is not responsible for their content. The rights usually lie with the publishers or the external rights holders. Publishing images in print and online publications, as well as on social media channels or websites, is only permitted with the prior consent of the rights holders. [Find out more](#)

**Download PDF:** 21.11.2025

**ETH-Bibliothek Zürich, E-Periodica, <https://www.e-periodica.ch>**

Schmidt-Ott als Nachfolgerin von Herrn Elmer sowie die Herren Dr. Walter Leimgruber als Konservator 20. Jahrhundert, Roland Peyer für Schloss Wildegg, Eduard Saluz als Nachfolger von Dr. h. c. Heinrich Weiss-Stauffacher im Musikautomaten Museum Seewen und Herr Donat Stuppan als Photograph.

Die zukünftigen Leiter des Forums der Schweizer Geschichte Dr. Margrit Wick und Dr. Peter Pfrunder haben ihr Amt am 1. September angetreten und werden das Museum im Job sharing betreuen. Bis zur Eröffnung wirken sie in Zürich am Aufbau der neuen Aussenstelle mit. Bereits hat auch Willi Epper, zuständig für die baulich-technischen Belange, seine Arbeit in Schwyz aufgenommen. Für die abschliessenden Arbeiten traten Werner Fischer, Ruedi Meier und Hans Peter Treichler neu ins Forum-Team ein. Als Gestalter wurde Harry Zaugg verpflichtet, die neugeschaffene 50 % Stelle «Mitarbeiter Ausstellungsequipe» wurde mit Ruedi Steiner besetzt. Das Sekretariat nimmt Frau Elfriede Wagenbauer wahr.

Nach der Pensionierung von Dr. Lucas Wüthrich Mitte 1992 blieb die Stelle des Sektionschefs und Leiters des Sammlungsbereiches Malerei, Graphik und Skulpturen vakant. Während dieser Zeit hat Prof. Rudolf Schnyder die anfallenden Aufgaben neben jenen seines eigenen Ressorts wahrgenommen. Seit Mitte Jahr amtiert Frau Dr. Dione Flühler, Projektleiterin des Kulturgeschichtlichen Rundgangs, neu als Sektionschefin und Leiterin des Ressorts Skulpturen und Malerei des Mittelalters.

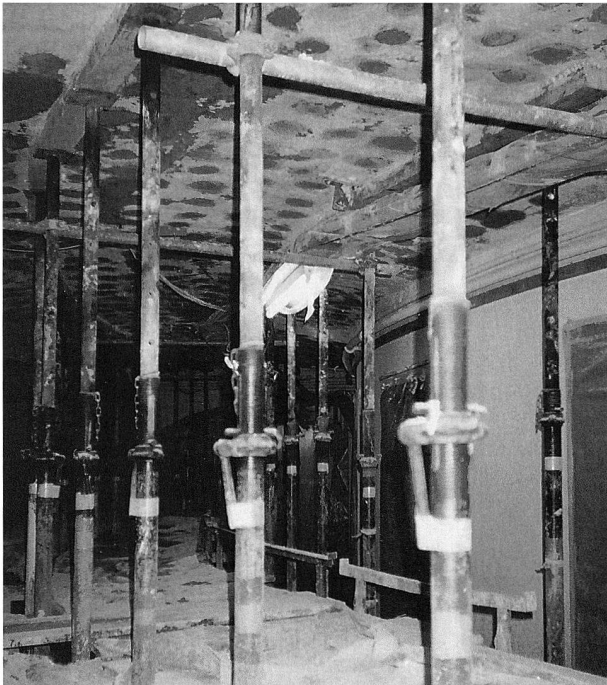


Abb. 37. Bausanierung im Keller. Sommer 1994.

## Planung und Bauwesen

Im Rahmen der Bedürfnisabklärung zur Baubotschaft über die Sanierung und den Umbau des Hauptgebäudes in Zürich wurden durch das Amt für Bundesbauten (AFB) umfangreiche Untersuchungen vorgenommen. Die alarmierenden Resultate der statischen Überprüfung bezüglich der Tragkraft von Decken und Kapitellen haben das AFB am 25. März 1994 veranlasst, Teile des Museums sowohl für die Mitarbeiter als auch für die Besucher unverzüglich zu schliessen. In Absprache mit der Eidg. Finanzverwaltung, Koordinationsstelle Bauwesen Zivil, wurde das weitere Vorgehen in einem Massnahmenplan festgelegt. Ein zweites Ingenieurbüro wurde angefragt, und es bestätigte die Ergebnisse der ersten Untersuchungen. Dort, wo es die technischen Möglichkeiten zuliesse, wurde eine Spriessung der gefährdeten Räume veranlasst. Gleichzeitig begannen Abklärungen betreffend die Finanzierung der Notsanierung.

Die unvermeidliche und kostspielige Sanierung bedingte von Seiten des AFB und der Fachingenieure einen erheblichen Abklärungsaufwand, was die Ausführung der Arbeiten etwas verzögerte.

Um die Tragkraft der Decken in den gefährdeten Räumen zu erhöhen, zeichnete sich schon bald die Möglichkeit ab, Injektionen mit Zementmilch vorzunehmen, um die losen Kies- und Sandteile zu Beton zu verfestigen (Abb. 37). Die Verstärkung der ebenfalls schadhaften, tragenden Säulen durch ein ähnliches Verfahren und der Einbau von Zugstangen sollten Gewähr geben, dass die betroffenen Räume dauerhaft saniert sind.

Der zeitliche Rahmen der allernotwendigsten Instandstellungen präsentiert sich nun wie folgt: Bei normalem Baufortschritt sollen bis Spätherbst 1995 sowohl die Cafeteria, die Räume 2a–2c («Mittelalter») und die Wafenhalle wieder für die Besucher geöffnet werden können. Gleichzeitig werden auch die neugestalteten Räume des Kulturgeschichtlichen Rundgangs wieder über den Haupteingang zugänglich sein, womit der Noteingang «Platzspitz» zum Westflügel aufgegeben werden kann.

Für die Fortführung der Sanierungsarbeiten und den Umbau des Hauptgebäudes besteht folgender Zeitplan: Die politische Entscheidungsfindung im Rahmen der Bedürfnisabklärung zur Sanierung und Erweiterung des Hauptgebäudes und zur Schaffung eines für den Betrieb des Museums notwendigen Betriebsgebäudes ist zurzeit im Gange. Bis Mitte 1995 sollten diese Resultate vorliegen, so dass der Projektierungsantrag zur Baubotschaft an den Bundesrat ohne Zeitverlust gestellt werden kann.