

Zeitschrift: Jahresbericht / Schweizerisches Landesmuseum Zürich
Herausgeber: Schweizerisches Landesmuseum Zürich
Band: 87 (1978)

Rubrik: Vermehrung der Sammlungen

Nutzungsbedingungen

Die ETH-Bibliothek ist die Anbieterin der digitalisierten Zeitschriften auf E-Periodica. Sie besitzt keine Urheberrechte an den Zeitschriften und ist nicht verantwortlich für deren Inhalte. Die Rechte liegen in der Regel bei den Herausgebern beziehungsweise den externen Rechteinhabern. Das Veröffentlichen von Bildern in Print- und Online-Publikationen sowie auf Social Media-Kanälen oder Webseiten ist nur mit vorheriger Genehmigung der Rechteinhaber erlaubt. [Mehr erfahren](#)

Conditions d'utilisation

L'ETH Library est le fournisseur des revues numérisées. Elle ne détient aucun droit d'auteur sur les revues et n'est pas responsable de leur contenu. En règle générale, les droits sont détenus par les éditeurs ou les détenteurs de droits externes. La reproduction d'images dans des publications imprimées ou en ligne ainsi que sur des canaux de médias sociaux ou des sites web n'est autorisée qu'avec l'accord préalable des détenteurs des droits. [En savoir plus](#)

Terms of use

The ETH Library is the provider of the digitised journals. It does not own any copyrights to the journals and is not responsible for their content. The rights usually lie with the publishers or the external rights holders. Publishing images in print and online publications, as well as on social media channels or websites, is only permitted with the prior consent of the rights holders. [Find out more](#)

Download PDF: 31.12.2025

ETH-Bibliothek Zürich, E-Periodica, <https://www.e-periodica.ch>

Vermehrung der Sammlungen

Verzeichnis der Donatoren und Testatoren

Dieses Verzeichnis enthält die Namen aller Donatoren und Testatoren des Berichtsjahres. Wir bitten sie, den Ausdruck unseres verbindlichen Dankes anzunehmen, und bedauern, in den nachfolgenden Erwerbungslisten nicht jede einzelne Spende aufführen zu können.

Eidg. Kriegsmaterialverwaltung, Bern
Eidg. Münzstätte, Bern
Eidg. Oberzolldirektion, Bern
Eidg. Zeughaus, Meiringen
Schweiz. Nationalbank, Bern
Kantonales Kriegskommissariat, Zürich
Kantons-Kriegskommissariat, Bern
Allgemeine Offiziersgesellschaft, Zürich
Ciba-Geigy AG, Basel
Münzen und Medaillen AG, Basel
Porzellanfabrik Langenthal AG,
Langenthal
Promena AG, Pratteln
Frau Dr. N. von Albertini-Bühler, Zürich
Frau Prof. R. von Albertini, Paspels
Frau C. Arregger, Luzern
Frau B. Baltensberger, Winterthur
Herr Prof. Dr. B. Baur-Celio, Küsnacht
Herr K. Bay, Stuttgart
Frau D. Bieger, Winterthur
Herr R. Bieri, Zürich
Herr u. Frau Dr. A. Billeter-Leutenegger,
Wetzikon
Sr. M. Binder, Zürich
Frau H. Birchler, Zürich
Frau Dr. A. Bissegger, Männedorf
Frau E. Bloch-Diener, Bern
Herr D. Blumer, Schwanden
Herr E. Bodmer-Huber, Zürich
Herr F. Bolens-Menzi, Basel
Herr E. Bollmann, Zürich
Herr W. Brauchli, Zürich
Herr O. Brechbühler, Zürich
Herr A. Brunner, Mutschellen
Frl. D. Brunner, Zürich
Frau F. Brunner, Wettingen
Frau M. Bruppacher, Zollikon
Herr Dr. med. H. Brütsch, Winterthur
Frau M. Bühler, Winterthur
Frau C. Burkhard, Turgi
Frau A. Bürki, Zürich
Herr K. Burri, Bern
Frau G. Buss, Zürich
Herr Dr. E. B. Cahn, Bremgarten
Frau I. von Calker, Zollikon
Frl. L. Class, Zürich
Herr Dr. G. Däniker, Kilchberg

Frau J. Denzler, Zürich
Herr L. Deutsch, Zürich
Frau V. Diefenhardt, Thun
Herr E. Dietrich, Zürich
Frau A. Dübendorfer, Zürich
Herr G. Duthaler, Basel
Herr P. Egli, Zürich
Herr Dr. iur. E. Ehrbar, Zollikon
Frau H. Erny-Guhl, Zollikon
Herr P. L. Feser, Bern
Herr H. Flückiger, Zürich
Herr J. Fremersdorf, Luzern
Frau E. Frick, Männedorf
Herr O. Gentsch, Siebnen
Herr Regierungsrat K. Gisler, Flaach
Herr E. Goldschmid, Winterthur
Frau R. Grauer-Zellweger, Arlesheim
Sr. E. Grisoni, Zürich
Frau Dr. F. Guggenheim-Grünberg,
Zürich
Frau M. Hagenbucher-Müller †, Zollikon
Herr E. Hänseler, Rafz
Frau R. Heitzmann-Weber, Zürich
Herr K. Hensler, Einsiedeln
Frau M. von Herwarth †, Zürich
Frl. A. Herzog, Meilen
Herr M. Honegger, Aathal
Frau M. Hottinger-Régamey, Opfikon
Herr und Frau R. E. Hotz, Zürich
Frl. E. Huber, Zürich
Frau Dr. A. Hunziker-Bissegger, Meilen
Herr und Frau A. Hunziker-Frey,
Oberwinterthur
Frau U. Iselin-Sarauw, Spiegel b. Bern
Frau Dr. V. Jaggi, Zürich
Herr W. K. Jaggi, Zürich
Frau L. Jäggi, Zürich
Herr W. Kälin, Einsiedeln
Frau L. Kamer-Jäggli, Zug
Frau A. Kauffmann, Basel
Frl. A. Keller †, Aarau
Herr E. Keller, Hombrechtikon
Herr Dr. H. Kindlimann, Schwanden
Herr J. Kläsi, Sirnach
Frau F. Knoll-Heitz, St. Gallen
Frau A. Knöpfli, Oberengstringen
Herr R. Krämer, Näfels
Frau E. Leuzinger-Irminger, Zollikon
Frau M. Lindt-Wagner, Kreuzlingen
Frau Dr. E. M. Lösel, Zürich
Frl. E. Lüthy, Aarau
Frau E. Mäder, Zürich
Herr P. Mäder, Küsnacht
Frl. G. und H. Mahler, Zürich
Herr P. Marti, Trélex
Frau J. Meier-Merk, Oetwil a. d. Limmat
Herr J. A. Meier, Bauma
Frl. Dr. M. Meyer, Zürich
Herr Prof. Dr. W. Meyer, Basel
Frau M. Michel-Schreck †, Zürich
Herr M. Mohler, Basel

Herr und Frau G. Moll, Adliswil
Frau E. Monhart, Zürich
Frau I. von Moos, Luzern
Herr F. Moser, Zürich
Herr E. Muggler, Zürich
Frau H. Müller-Oswald, Zürich
Frau I. Müller, Zollikon
Frl. Dr. E. Naegeli, Winterthur
Frl. G. Naegeli, Zürich
Herr J. Nobs, Bern
Frau G. Ochsner, Zürich
Frau S. Ott, Zürich
Frau M. Reitz, Zürich
Herr C. de Rham, Lausanne
Herr V. Richner, Langenthal
Frl. L. und E. Rordorf, Zürich
Frau A. Rosset-Dubuis, Prangins
Frau A. Roth-Herzog, Zürich
Frau H. Roth, Zürich
Herr H. Rüdisser, Strengelbach
Frau E. Rüdts-Nägeli, Zürich
Frau H. Rüegger-Keller, Bottmingen
Frau E. von Sadkowska, Zürich
Frau T. Salquin-Stark, Bern
Frl. E. Sarauw, Richterswil
Frau Dr. H. Schait, Zürich
Herr Th. Schaub, Zürich
Herr E. Schmid-Broger, Zürich
Herr Prof. Dr. J. J. von Schmid †,
Den Haag
Frau M. Schnyder, Zürich
Herr Dr. R. Schnyder, Zürich
Herr W. Schweizer, Luzern
Frau E. Söbler, Meilen
Frl. A. Speisegger, St. Gallen
Frau J. Staenz, Küsnacht
Herr W. Stahel, Flawil
Herr und Frau Prof. A. Steiner-Stockar,
Zollikon
Frau J. Stenz, Baden
Herr und Frau A. Stockar-Naef,
Erlenbach
Frl. M. Széchényi, Zürich
Frl. E. Thomann, Basel
Herr J. Türlér-Simmen, Uitikon a/A.
Frl. V. Villinger, Zollikon
Herr Dr. E. Vodoz, Bern
Herr und Frau A. G. C. Wedekind, Zürich
Herr E. Wegmann, Zürich
Herr H. Wetter, Zürich
Herr Korpskommandant H. Wildbolz,
Bern
Frau H. Winkler, Zürich
Herr P. Winkler, Zürich
Herr Dr. H. Wirz, Stäfa
Frau A. Wüthrich-Uster †, Basel
Herr Dr. L. H. Wüthrich, Regensdorf
Herr D. Zwicky, Wallisellen
Frau A. Zwingli, Zürich

Abkürzungen in den folgenden Verzeichnissen:

AZ	Archiv Zürich (Kantonseigentum)
BHM	Bernisches Historisches Museum Bern
G	Geschenk
KDZ	Kantonale Denkmalpflege Zürich
L	Legat
LM	Landesmuseum
M	Münzkabinett
N	Nachlass
P	Prähistorische Abteilung

Archäologische Abteilung

Jungsteinzeit

Kunstharkopien von Holzgefässen und einer Eberzahnlamelle aus Egolzwil/LU (E 2). Originale im Naturmuseum, Luzern. P 54831–54839

Bronzezeit

- Kunstharkopie einer Axtklinge vom Typ «Les Roseaux» aus Conthey/VS (Mont de Séon). Original im BHM. P 54840
- Kunstharkopie einer Doppelflügelnadel aus Leytron/VS. Original im Musée archéologique, Sion. P 54841
- Kunstharkopie einer Randaxtklinge aus Grabs/SG (Schlawitz). Original in Privatbesitz. P 54842
- Kunstharkopie eines Grabinventars, bestehend aus einer Stachelscheibe, diversen Nadeln, Armspangen, Spiraldrahtrollchen und durch Brand verformtem Zierat, aus Lumbrein/GR (Surin, Cresta Petschna, Grab 4). Originale im Rätischen Museum, Chur. P 54843–54881
- Kunstharkopien von Gussformfragmenten und vier Knochen- und Hirschhornobjekten aus Savognin/GR (Padnal). Originale beim Archäologischen Dienst Graubünden, Chur. P 54882–54887
- Kunstharkopie eines verzierten und durchlochten Lavezsteines aus Schuls/GR (Munt Baselgia). Original im Rätischen Museum, Chur. P 54888
- Kunstharkopie einer Lappenaxtklinge aus Schwanden/GL (Guppenalp, Schönmad). Original im Museum des Landes Glarus, Näfels. P 54889
- Kunstharkopie einer Grabausstattung, bestehend aus Urne, mehreren Nadeln und Nadelfragmenten, Messern, Armspangen und Ringfragmenten, aus Mels/SG (Heiligkreuz). Originale im Rätischen Museum, Chur. P 54890–54913

Kunstharkopien von zwei Paletten, sechs Radanhängern, einer Axtklinge und einem Amboss aus Oberriet/SG (Montlingerberg). Originale im Historischen Museum, St. Gallen. P 54914–54923

Kunstharkopien von zwei Rädchenanhängern aus Sierre/VS (Muraz). Originale im Musée archéologique, Sion. P 54924/54925

Kunstharkopien von zwei Axtklingen und einer Lanzenspitze aus Grächen/VS (Hannigalp). Originale im Musée archéologique, Sion. P 54926–54928

Kunstharkopien von neun Lappenaxtklingen, zwei Tüllenaxtklingen, einer Lanzenspitze und vier Armspangen aus Ollon/VD (St-Triphon, Charnpigny). Originale im Musée cantonal d'archéologie, Lausanne, und im Musée d'art et d'histoire, Genève. P 54929–54944

Zylinderhalsgefäss aus Gossau/ZH (Unterdorf, Stocken). KDZ 1978. P 54945 (Abb. 81)

Latènezeit

- Kunstharkopien einer Glasperle und einer Bronzefibel sowie Replik einer bronzenen Gliederkette aus St-Sulpice/VD (Es Pétoleyres, Grab 23). Originale im Musée cantonal d'archéologie, Lausanne. P 54946–54948
- Kunstharkopie eines Glasarmrings, wahrscheinlich aus dem Kanton Solothurn. Original im Museum der Stadt Solothurn, Solothurn. P 54949
- Galvanokopien von sechs cisalpinen Massalia-Drachmen aus Bellinzona/TI. Originale im Münzkabinett LM. P 54950–54955
- Kunstharkopien einer Eberfigur und einer Stierkopffrotome aus dem Oppidum Altenburg/Rheinau, aus Jestetten/BRD (Altenburg, Schanz). Originale im Depot der Grabung Altenburg. P 54956/54957

Römische Zeit

- Kunstharkopien einer spätrömischen Zwiebelkopffibel und eines konischen Glasbeckers aus Biel-Mett/BE. Originale im BHM. P 54958/54959
- Kunstharkopien der Ziegelstempel «RPA» und «SEPP1» aus Ton, aus Bourg-St-Pierre/VS (römische Passstation auf dem Gr. St. Bernhard). Originale im Hospizmuseum Grosser St. Bernhard. P 54960/54961
- Kunstharkopien von Votivgaben und Votivinschrifttafeln aus Bourg-St-Pierre/VS (römische Passstation auf dem Gr. St. Bernhard). Originale im Hospizmuseum Grosser St. Bernhard. P 54962–54973

Ziegelplatte mit Abdruck einer genagelten Schuhsohle, aus Meilen/ZH. P 54974

Frühmittelalter

Kunstharkopien frühmittelalterlicher Funde aus dem Fürstentum Liechtenstein (Bendern und Schaan). Originale im Liecht. Landesmuseum, Vaduz. P 54975/54976

Mittelalterliche und neuere Abteilung

Brauchtum

15 Tonfigürchen. Priester, Leviten und Ministranten. Zum Bemalen und Aufstellen in Einsiedler Wallfahrtskästchen. Um 1900. Höhe 3–9 cm. G: K. Hensler. LM 59563

Druckgraphik

- Buch. Stultitiae Laus (Lob der Torheit) von Erasmus von Rotterdam. Mit Radierungen von Caspar Merian, nach Hans Holbein. Schweinslederband. Druck von J. R. Genath, Basel. 1676. 18,8 x 12 x 6,2 cm. LM 59543 (Abb. 64)
- Buch. Die drei merkwürdigsten Brücken in der Schweiz. Mit drei Stichen. Pappband. Von Christian von Mechel, Basel. 1803. 34 x 26 cm. LM 59564
- Buch. Souvenirs de la Vallée de Chamonix. Mit 25 kolorierten Aquatintablättern. Roter Halblederband. Von Samuel Birmann, Basel. 1826. 46,5 x 32 cm. G: A. Billeter. LM 58945 (Abb. 78)
- Umrissradierung, koloriert. Persiflage der konservativen Partei der Stadt Genf. 1789. 28,5 x 26,5 cm. LM 59538
- Acht Umrissradierungen, koloriert. Szenen aus dem Krieg der Österreicher und Russen gegen die Türken. Verlag Christian von Mechel, Basel. 1788–1790. LM 59414
- Umrissradierung, koloriert. Der Rappenackerkrieg auf Wildenstein 1594. Von Lucas Vischer. 1793. 21 x 26,8 cm. LM 59539
- Kupferstich. Ganzfiguriges Bildnis des Jakob Bodmer von Stäfa. Um 1798. 30,3 x 17,6 cm. LM 59033
- Aquatinta-Radierung. Überquerung des Grossen St. Bernhard durch die französischen Truppen. Von F. Aubertin. 1800. 39,4 x 57 cm. LM 59031 (Abb. 37)
- Radierung. Gesellenbrief der Stadt Luzern. Von J. J. Clausner. 1808. 39,3 x 48,9 cm. G: A. Hunziker. LM 58847 (Abb. 42)

Vier Mappen eines Kartenwerkes.
«Atlas pour l'histoire critique et militaire des Guerres de la révolution». Von A. H. Jomini, Paris. 1816–1824. LM 58861

Umrissradierung, koloriert. Hauskonzert von Johannes Kehrli in der «Cabane du Giesbach» am Brienzersee. Um 1830. 21 x 27 cm. LM 59102 (Abb. 39)

Lithographie, koloriert. Baselstädtische Truppen nach der Einnahme von St. Margarethen. Von J. Senn. 1831. 44,1 x 54 cm. LM 59032 (Abb. 41)

Lithographie, gouachiert. Siegesparade der eidg. Truppen vor dem Hotel Schweizerhof in Luzern. Von J. Eggli. 1847. 35,2 x 52,5 cm. LM 58906

Lithographie, koloriert. Bilderbogen auf die Escalade in Genf. Von C. Pinot, Epinal. Um 1850. 27,8 x 40,5 cm. LM 59492

Bildermappe mit dreissig Lithoducken. Titel: Eine Hochzeitreise durch die Schweiz. Von C. W. Allers, Stuttgart, Berlin, Leipzig. 1890. 32,3 x 42,2 cm. G: E. Wegmann. LM 59041 (Abb. 73)

Edelmetall

Zwei Löffel. Silber. Rückseiten der Laffen mit Gravur. Meistermarke des Joseph Wieland. Beschauzeichen Wil/SG. Um 1690. Länge 16,8 cm. LM 59070/59071 (Abb. 21)

Gemüseschüssel. Silber. Graviert mit ungedeutetem Wappen. Meistermarke des Jean Redart. Beschauzeichen Neuenburg. Um 1750. Durchmesser 21,8 cm. LM 59506 (Abb. 22)

Zwei Platten. Silber, oval, mit fassonierten Rändern. Meistermarke des Hans Jakob I. Locher resp. des Conrad Locher. Beschauzeichen Zürich. Mitte 18. Jh. und Anfang 19. Jh. 33 x 24,5 cm. LM 59498/59499 (Abb. 23)

Teedose. Silber. Marke der Werkstatt Meystre et Perregaux. Beschauzeichen Lausanne. Ende 18. Jh. Höhe 10,4 cm. LM 59364 (Abb. 65)

Golddose. Rechteckige Form mit ziselierter Blumen- und Blattranke. Verborgener innerer Deckel mit Porträtminiatur einer jungen Dame. Um 1820. 3,4 x 9 x 5,4 cm. G: M. von Herwarth. LM 59069 (Abb. 66)

Taufbecherchen. Silber, innen vergoldet. Meistermarke des Hans Rudolf Hegi. Beschauzeichen Zürich. 1836. Höhe 6,3 cm. G: I. von Calker. LM 59101 (Abb. 61)

Gebäckmodell

Holzmodell. Rautenform, beidseitig beschnitten. Christus mit der Samariterin am Brunnen und Kreuzigung Christi. 17. Jh. 21 x 11,7 cm. G: E. Sibler. LM 59258 (Abb. 17)

Holzmodell. Stehende Muttergottes mit Kind. Um 1800. 13,2 x 6,7 cm. G: H. Erny. LM 59257

Glas

Zuckerdose aus Pressglas. Dekoriert mit gotisierenden Spitzbogenreihen. Um 1840. Höhe 19 cm. G: R. Schnyder. LM 59437

Briefbeschwerer. Ovale Knaufform mit in rotem Überfang geschnittener Ansicht von Luzern. Um 1860. 8,8 x 5,7 cm. LM 59436

Glasgemälde

s. S. 76 ff.

Handwerk und Gewerbe

Steintrage. Ein Paar Doppelholmen und fünf Quersprossen. Aus Savognin/GR. 19. Jh. Länge 154 cm. LM 59451

Breittext mit Schmiede- und Besitzermarken. 19. Jh. Halmhöhe 46 cm. G: H. Brüttsch. LM 59450

Deuchelbohrer. Bohrstange mit Löffelbohrer und Eschenholzgriff. 4. Viertel 19. Jh. Länge 337 cm. G: E. Keller. LM 58985

Handzeichnungen

Scheibenriss. Darstellung Abrahams, der sich von Lot trennt. Vermutlich von Heinrich Nüscheler. Um 1600–1610. 16,8 x 17,7 cm. LM 59486

Scheibenriss. Allianzwappen von Hallwyl–von Bodmann. Von Matthias Zwirn, Bern. 1644. 40,2 x 30,7 cm. LM 59565

Tuschfederzeichnung, rot, grau und schwarz aquarelliert. Dorffest im Limmattal. Ende 18. Jh. 30,6 x 42 cm. LM 59369 (Abb. 38)

Federzeichnung, aquarelliert. Berner Oberländer Haus. Vermutlich von Samuel Frey. Um 1820. 22,8 x 32,5 cm. LM 59268

«Briefli» in Bandform, zum Einschluss in ein Ei. Rote und schwarze Tinte. 1822/1823. 180 x 2,8 cm. G: E. Muggler. LM 58932

Aquarell. Ansicht des Rhonegletschers. Von David Aloys Schmid. Um 1830. 23 x 30 cm. LM 59015 (Abb. 40)

Aquarell. Vier Trachtenmädchen von 'Freybourg Schaffhausen Soleure Freybourg'. Von David Aloys Schmid. Um 1830/40. 26,3 x 21,3 cm. LM 59495 (Abb. 72)

Federzeichnung, grau laviert. Standbild des Rudolf Stüssi. Von Ludwig Vogel. Mitte 19. Jh. 24,5 x 18 cm. LM 59030

Bleistiftzeichnung, weiss gehöht. Christi Fall unter dem Kreuz. Von Melchior Paul von Deschwanden. 1854. 16,7 x 22,9 cm. LM 59064

31 Federzeichnungen, aquarelliert. Diverse Militärprojekte. Von Alfred Davall. 1862–1869. LM 59602

Bleistiftzeichnung, sepialaviert. Abschied von Soldaten der Bourbaki-Armee von der Schweiz. Von Gustave Roux. 1871. 35,4 x 47,9 cm. G: P. Mäder. LM 59045

Keramik

Sechs Werkstattpläne der Hafnerei Bodmer und Biber in Zürich-Riesbach. Darunter Plan für die Einrichtung der ersten Dampfmaschine mit Triebwerk, die 1840 von Escher-Wyss auswärts gebaut wurde. 1840–1881. G: E. Bodmer. LM 59251–59256

Kachelofen. Kuppel-Turmförmig aus Fayence. Bemalt mit bunten Blumensträssen in Muffelfarben. Arbeit der Porzellanfabrik in Kilchberg-Schooren. Um 1777. G: Erben J. Stockar. LM 59281

Miniatur-Tintengeschirr. Halbfayence mit Scharfffeuerfarbendekor. Winterthur. Um 1650. Höhe 6,8 cm. LM 59588 (Abb. 74)

Salzfass. Fayence. Bemalt mit Scharfffeuerfarben. Venetien, um 1680. Höhe 7,9 cm. LM 59431

Bodenfliese. Rot gebrannter Ton mit Allianzwapen Schmid von Goldenberg-Wydenmann. Zürich, 17. Jh. 18,5 x 18,5 cm. L: J. J. von Schmid. LM 59346

Kännchen. Glasierte, blau bemalte Irdenware. Blumenmalerei und Datum 1731. Kt. Bern. Höhe 16,5 cm. LM 59591 (Abb. 75)

Platte. Halbfayence, bemalt mit David und Goliath. Arbeit des Abraham Marti in Blankenburg/BE. Um 1750/60. Durchmesser 29 cm. LM 59593 (Abb. 83)

Zweiteiliger Tafelaufsatz aus Zürcher Porzellan. Auf Fass sitzender Bacchus. Auf dem Sockel Faunkinder und Panther. Bunt bemalt. Manufaktur Kilchberg-Schooren. Um 1775. Höhe 46,5 cm. LM 59104/59105 (Abb. 46)

Tamburinspielerin aus Zürcher Porzellan. Bunt bemalt. Manufaktur Kilchberg-Schooren. Um 1775. Höhe 15,4 cm. LM 59430 (Abb. 45)

Deckelterrinen. Gelb glasierte, purpurn gefladerte Irdenware. Albligen/BE. Um 1780. Höhe 14 cm. LM 59590

Dose, Tasse und Untertasse. Porzellan. Bunt bemalt mit Allianzwapen Vallesa-Mayneri (Piemont). Manufaktur Nyon. Um 1785. LM 59584–59586 (Abb. 47 und 48)

Dose. Porzellan. Bunt bemalt mit Putto und zwei brennenden Herzen. Manufaktur Nyon. Um 1790/1800. Höhe 8,9 cm. LM 59587

Tellersatz und Platte. Porzellan. Bunt bemalt mit Goldauer Bergsturz, Hirtenszenen und Trachtenbildern, meist nach F. N. König. Dekorationsatelier J.-P. Mulhauser, Genf. Um 1810. LM 59571–59583 (Abb. 51, 52, 53, 54, 55 und 82)

Tintengeschirr. Gelb glasierte, purpurn gefladerte Irdenware. Von Hans Schläfli, Albligen/BE. 1818. 6,5 x 16,5 x 10,5 cm. LM 59589

Tasse mit Untertasse. Porzellan. Mit farbig gemalter Ansicht von Stansstad. Paris, um 1820. LM 59148/59149 (Abb. 49)

Teeservice. Crèmefarbenes Steingut mit schwarzem Umdruckdekor, Schweizer Ansichten. Manufaktur Villeroy & Boch, Mettlach. Um 1840. LM 59106–59139 (Abb. 56 und 57)

Acht Stück eines Kaffeeservices. Steingut mit schwarzem Umdruckdekor. Jagd- und Blumenmotive. Manufaktur Schramberg. Um 1840. LM 59140–59147

Giessfass. Glasierter Ton. Deckel mit Katzenkopf als Knauf. Heimberg/Thun. Um 1880. Höhe 27,5 cm. G: E. Bloch. LM 59150

Sammlung von 76 Belegstücken der Porzellanmanufaktur Langenthal. Darunter Tasse und Untertasse vom 1. Brand von 1908, Dose zum 25-Jahr-Jubiläum 1931, ovale Platte zum 50-Jahr-Jubiläum 1956. 1908–1978. G: Porzellanfabrik Langenthal. LM 59161–59236 (Abb. 50 und 70)

Kostüme und Zubehör

Herrenanzug, bestehend aus Rock, Weste und Hose. Hellblaue Ripsseide. Um 1750. Länge des Rocks 108 cm. LM 58933 (Abb. 28)

Herrenrock. Graublau Atlasseide mit bunter Seidenstickerei. Um 1785. Länge 112 cm. LM 58934

Vorstecker. Schwarzer Samt mit Silberstickerei. 18. Jh. 32 x 27 cm. G: M. Bühler. LM 58992 (Abb. 76)

Täschchen. Grünes Gewebe mit applizierten bunten Blumen. Anfang 19. Jh. 13 x 14 cm. G: M. Bühler. LM 58989

Wickelbindtuch. Rote Baumwolle mit Bandapplikationen. Um 1840. 39 x 33 cm. G: L. Jäggi. LM 59025

Fünf Taschentücher. Weisses Leinenbatist mit Weissstickerei. Um 1860. G: V. Diefenhardt. LM 59418–59422

Frauenkragen. Leinenbatist mit reicher Weissstickerei. 2. Drittel 19. Jh. Rückenlänge 14,5 cm. G: N. von Albertini. LM 58997

Négligéjackchen. Weisses Baumwoll-Waffelpiqué. Gegen 1900. Rückenlänge 66 cm. G: E. Sarauw. LM 59155

32 Kopftücher. Baumwolle, bedruckt. Aus Schwanden/GL. 19./20. Jh. G: H. Kindlimann. LM 58864–58895 (Abb. 67 und 80)

Damenhandschuhe. Baumwolle und Leder. Anfang 20. Jh. Nachlass A. Keller. LM 59328–59339

Schnupftabakdose in Form eines Schuhs. Schwarz lackiertes Holz. Um 1850. Länge 8 cm. G: E. Huber. LM 59448

Landwirtschaft

Brühkessel mit drei kleinen Füßen. Gusseisen. 4. Viertel 19. Jh. Höhe 40,5 cm. G: E. Keller. LM 58986

Verschiedene alpwirtschaftliche Geräte zur Käse- und Ziegerfabrikation. 19./20. Jh. LM 59514–59533

Futterkorb aus Haselruten. Aus Salux/GR. 20. Jh. Länge 167 cm. LM 59452

Malerei

Ölgemälde. Porträt des Hans Conrad Stocker. Um 1750. 109,5 x 87,5 cm. G: Erben J. Stockar. LM 59280 (Abb. 34)

Ölgemälde. Ansicht des Rheinfalls von Norden. Um 1760. 63,5 x 85,5 cm. G: S. Ott. LM 58935 (Abb. 36)

Ölgemälde. Porträt des Hans Dolder von Meilen als Kommandant der helvetischen «Chasseurs à Cheval». Von Felix Maria Diogg. 1801. 66,6 x 54,1 cm. LM 59320 (Abb. 35)

Ölgemälde. Häusergruppe bei Zürich-Riesbach. Um 1820. 25,8 x 32 cm. LM 59081

Ölgemälde. Selbstbildnis des Melchior Streich. 1842. 85 x 77 cm. LM 59014 (Abb. 43)

Ölgemälde. Maschinengewehrtruppe in Stellung im Gotthardgebiet. Von Joseph Clemens Kaufmann. 1895. 54,3 x 81,3 cm. LM 59429 (Abb. 68)

Möbel

Schrank. Nussbaumholz massiv. Eingeschossig, mit Sockelgeschoss. 1612. Höhe 216 cm. L: M. Hagenbucher. LM 59072 (Abb. 13)

Schmalbüffet. Nussbaumholz. Reich gegliederte Türen. 1653. Höhe 245 cm. L: M. Hagenbucher. LM 59074 (Abb. 16)

Schrank. Tanne, mit Nussbaum furniert. Mit reicher Reliefschnitzerei. 2. Hälfte 17. Jh. Höhe 237 cm. L: M. Hagenbucher. LM 59073 (Abb. 15)

Bett. Arvenholz. Flachschnitzerei, blau bemalt. Aus dem Bergell. 1680. Länge 180 cm. LM 59542 (Abb. 14)

Kommode. Tanne mit Pappelholz furniert und mit Obsthölzern eingelegt. Front gewellt, mit drei Schubladen. 2. Viertel 18. Jh. Höhe 84 cm. LM 59355 (Abb. 19)

Grosser Wandspiegel. Rahmen geschnitzt und vergoldet, mit Wappen der Zürcher Familie Lochmann. 2. Viertel 18. Jh. Höhe 190 cm. G: Erben J. Stockar. LM 59277 (Abb. 60)

Kommode. Tanne, furniert mit Nussbaumholz und exotischen Hölzern. Platte aus Grindelwaldner Marmor. Arbeit der Funk-Werkstatt, Bern. Um 1740. Höhe 88 cm. G: Erben J. Stockar. LM 59276 (Abb. 18)

Fünf Jonc-Fauteuils. Gestelle aus Buchen- und Nussbaumholz, geschnitzt, ungefasst. Um 1760. Höhe 97 cm. G: Erben J. Stockar. LM 59270–59274

Kassette. Holz mit orientalisierender Lackmalerei: Szenen aus der Tells-geschichte und Sprüche. 1805. Breite 54 cm. LM 59100 (Abb. 20)

Büffet. Tanne, aussen mit Nussbaum, innen mit Eiche furniert. Mit Jugendstilmotiven. Um 1900–1905. Höhe 213 cm. G: R. E. Hotz. LM 59075 (Abb. 63)

Münzen und Medaillen

Kelten, Kleinmünze vom Simmeringer Typus (Slowakei). Silber. M 13335

Uri-Nidwalden, Schilling o. J. (um 1600). Billon. M 13343

Zug, 1/6 Assis o. J. (18. Jh.). Billon. M 13344

Bistum Sitten, Matthäus Schiner (1499–1522), Doppelgroschen o. J. Silber. M 13321 (Abb. 10)

Mesocco-Retegno, Antonio Teodoro Trivulzio (1676–1678), Mezzo filippo largo 1676. Silber. M 13345

Mesocco-Retegno, Antonio Teodoro Trivulzio (1676–1678), Mezzo filippo stretto 1676. Silber. M 13346

Genf, Trois-sols 1567. Billon. M 13347 (Abb. 10)

Mirandola, Alessandro I. Pico (1602–1636), Testone o. J., Imitation des Dickens von Uri. Silber. M 13349 (Abb. 10)

Frankreich, Ludwig XVI. (1774–1792), Louis d'or 1786. Gold. Aus der Bergkirche von Rheinau/ZH, Grab 1, Fund 1970. AZ 5930

Gussmedaille auf den Tod von Jean Calvin 1564, 16. Jahrhundert. Bronze. M 13341 (Abb. 11)

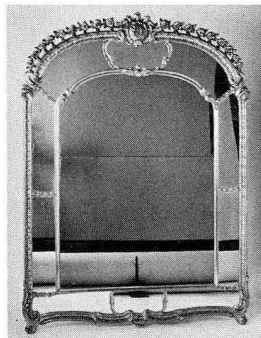
Plakette mit dem Bildnis von Bürgermeister Johann Heinrich Rahn (1593–1669) von Zürich, nach 1655. Silber auf vergoldeter Kupferplatte. M 13342 (Abb. 59)

Medaille von Johann Carl Hedlinger auf die Krönung der Königin Ulrica Eleonora von Schweden 1719. Gold. M 13322 (Abb. 11)

Einsiedeln, Gnadenpfennig mit dem Gnadenbild ohne Behang und dem Totschlag des hl. Meinrad, von J. A. Gaap, letztes Viertel 17. Jh. Messing. M 13323 (Abb. 12)



59



60

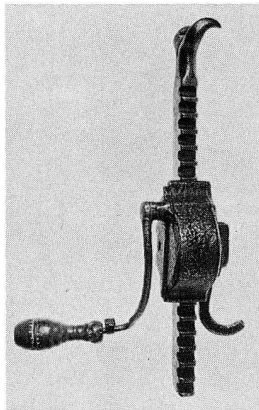


61

59. Plakette auf den Zürcher Bürgermeister Johann Heinrich Rahn (1593–1669), nach 1655. Höhe 5,7 cm (S. 27 und 68)

60. Wandspiegel mit Wappen der Zürcher Familie Lochmann, 2. Viertel 18. Jh. Höhe 190 cm (S. 28 und 68)

61. Silbernes Taufbecherchen mit Meistermarke des Hans Rudolf Hegi und Beschauezeichen von Zürich, 1836. Höhe 6,3 cm (S. 67)



62



63



64

62. Eiserne Armbrustwinde mit unbekannter Meistermarke, Ende 15. Jh. Länge 32 cm (S. 71)

63. Wohnzimmerbüffet, aussen mit Nussbaum, innen mit Eiche furniert, um 1900–1905. Höhe ohne Aufsatz 213 cm (S. 28 und 68)

64. Radierung von Caspar Merian, nach Hans Holbein, aus dem Buch «Lob der Torheit» von Erasmus von Rotterdam, gedruckt bei Johann Rudolf Genath, Basel, 1676. 8,4 x 6,1 cm (S. 34 und 66)



65



66



67

65. Silberne Teedose mit Meistermarke der Werkstatt Meystre et Perregaux und Beschauezeichen von Lausanne, Ende 18. Jh. Höhe 10,4 cm (S. 29 und 67)

66. Genfer Golddose mit Daniel Saint zugeschriebener Porträtminiatur, um 1820. 3,4 x 9 x 5,4 cm (S. 29 und 67)

67. Ausschnitt aus rot bedrucktem Baumwollkopftuch der Stoffdruckerei Blumer & Co., Schwanden/GL, um 1900. 63 x 61 cm (S. 31 und 68)

68. Ölgemälde von Joseph Clemens Kaufmann, Maschinengewehrtruppe im Gotthardgebiet, 1895. 54,3 x 81,3 cm (S. 68)



68

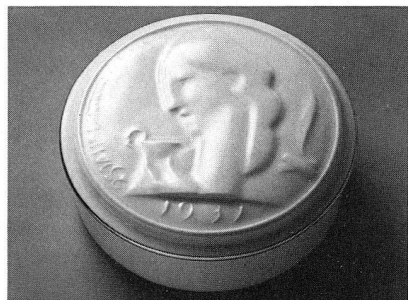


69

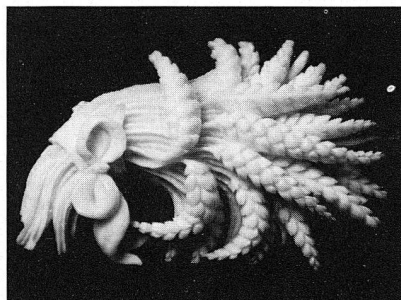
69. Signalhorn Es/As/G, aus Messing, mit gravierter Inschrift «Hirsbrunner à Sumiswald», um 1830. Höhe 38,5 cm (S. 38 und 71)

70. Dose zum 25-Jahr-Jubiläum 1931 der Porzellanfabrik Langenthal. Durchmesser 11,5 cm (S. 37 und 68)

71. Geschnitzte Elfenbeinbrosche, um 1870. 4,8 x 3 cm (S. 29 und 71)



70



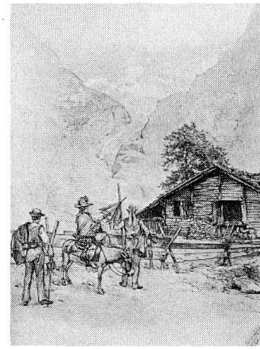
71

72. Aquarell von David Aloys Schmid, Schwyz, mit Darstellung einer Trachten-
gruppe, um 1830/40. 26,3 x 21,3 cm
(S. 34 und 67)



72

73. Lithographie von Christian Wilhelm
Allers aus der Bildmappe «Eine Hoch-
zeitsreise durch die Schweiz», Stuttgart,
Berlin, Leipzig 1890. 32,3 x 42,2 cm
(S. 36 und 67)



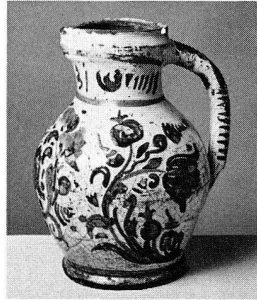
73

74. Miniatur-Tintengeschirr aus
Winterthurer Halfayence, um 1650.
Höhe 6,8 cm (S. 37 und 67)



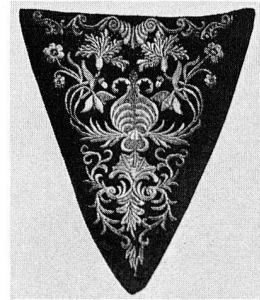
74

75. Irdenes Kännchen aus dem Kanton
Bern, datiert 1731. Höhe 16,5 cm (S. 67)



75

76. Vorstecker aus schwarzem Samt
mit Silberstickerei, 18. Jh. 32 x 27 cm
(S. 32 und 68)



76

77. Bunte Ostschweizer Seidenstickerei
auf Baumwolle, 1900–1914. 39 x 32 cm
(S. 30 und 71)



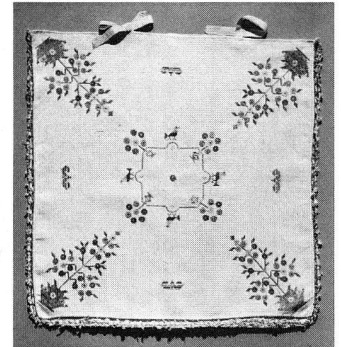
77

78. Kolorierte Aquatinta von Samuel
Birmann, Basel, mit Ansicht des
Eismeers am Mont-Blanc, 1826.
16,6 x 22,3 cm (S. 36 und 66)



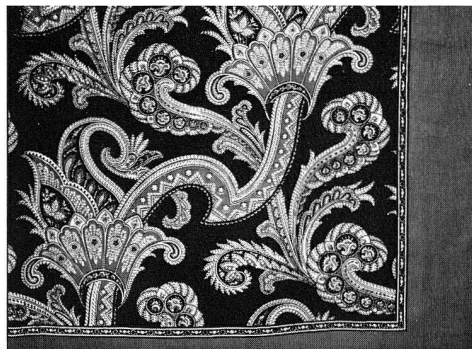
78

79. Bündner Kissenüberzug aus
weissem Leinen mit bunter Seiden-
stickerei, 18. Jh. 42 x 39 cm (S. 30 und 71)



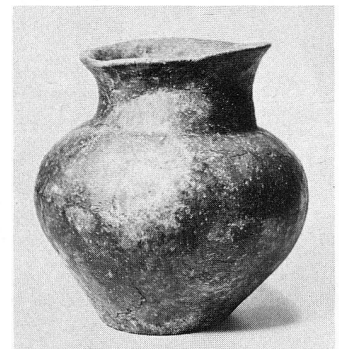
79

80. Ausschnitt aus bunt bedrucktem
Baumwollkopftuch der Stoffdruckerei
Blumer & Co., Schwanden, 20. Jh.
(S. 31 und 68)



80

81. Bronzezeitliches Zylinderhalsgefäss
aus Gossau/ZH. Höhe 24,5 cm (S. 66)



81

82. Porzellanteller mit Darstellung eines
Glarner Gemsjägers aus dem Genfer
Dekorationsatelier J.-P. Mulhauser,
um 1810 (S. 37 und 68)



82

83. Halfayence-Platte von Abraham
Marti, Blankenburg/BE, mit Darstellung
von David und Goliath, um 1750/60.
Durchmesser 29 cm (S. 67)



83

Muri, Gnadenpfennig mit dem hl. Benedikt und dem hl. Leontius, als Hintergrund die Abtei Muri. Aus Rom, 3. Viertel 17. Jh. Messing. M 13324 (Abb. 12)
Konstanz, Bruderschaftspfennig der Kathedrale mit hl. Johann von Nepomuk, von Jonas Thiébaud aus Neuenburg, Mitte 18. Jh. Silber. M 13325 (Abb. 12)

Musikinstrumente

Signalhorn, Es/As/G. Messing. Gravierte Inschrift: «HIRSBRUNNER * A * SUMISWALD *». Um 1830. Höhe 38,5 cm. LM 59618 (Abb. 69)
Drei Inventionstrumpeten, F/Es. Messing. Signiert: «HIRSBRUNNER * A * SUMISWALD *». Um 1830. Höhe 39 cm. LM 59619, 59627/59628
Klarinette. Buchsbaumholz. Signiert: «FELCHLIN A BERNE». Um 1840. Länge 65 cm. LM 59603
Fagott. Ahornholz. Signiert: «IACOB STREULI A HORGEN». Um 1840. Höhe 125 cm. LM 59604
Fünf Blech-Blasinstrumente. Messing und Neusilber. Verschiedene schweizerische Hersteller. 1900–1917. G: K. Burri. LM 58979–58983

Schmuck

Brustkreuz. Silber, vergoldet. Aus Wil/SG. 1715. Länge 9,7 cm. LM 59376
Brosche. Elfenbein, geschnitzt. Ährenstrauß. Um 1870. 4,8 x 3 cm. G: A. Hunziker. LM 58927 (Abb. 71)
Halsbätti aus Nidwalden. Silberfiligran, vergoldet, Granate. Um 1880. Länge 46 cm. G: U. Iselin. LM 59426

Spielzeug

Spielzeug aus Papier: Aufstellstadt, Papiertheater und Raddampfer. Arbeiten des A. G. Wirz. Um 1850. G: H. Wirz. LM 59260/59261 und LM 59264 (Abb. 58)
Puppe. Kopf aus Biskuit-Porzellan, Körper aus Papiermaché. Mit zugehörigen Kleidern. Fabrikat J. D. Kestner, Waltershausen/D. Um 1900. Höhe 24,5 cm. G: G. und H. Mahler. LM 59340
Karussell. Handgemachtes Holzspielzeug. Um 1930. Höhe 57 cm. G: L. Class. LM 59039

Textilien

Serie von fünf Wandpanneaux. Bunte Wollstickerei unter Verwendung von Seide. Szenen aus der griechischen Mythologie. Um 1700. G: Erben J. Stockar. LM 59279 (Abb. 24, 25, 26 und 27)

Taufdecke. Rosa Seide mit Blumenmuster. Um 1780. 105 x 107 cm. G: I. von Moos. LM 58970
Zwei Kissenüberzüge und ein Leintuch. Weisses Leinen mit bunter Seidenstickerei in Kreuzstich. 18. Jh. LM 59366–59368 (Abb. 79)
Tischtuch. Weisses Leinendamast. Szenen aus dem Leben Christi. Um 1840. 154 x 310 cm. G: G. Ochsner. LM 58845
Mustersammlung gestrickter Spitzen. Zwei Hefte mit 41 Mustern. 1845. 17 x 11,5 cm. G: H. Roth. LM 59567
Drei Mustertücher. Bunte Baumwollstickereien auf Kanevas in Kreuzstich. 1845 und 1851. G: E. Naegeli. LM 59454–59456
Mustertuch. Bunte Wollstickerei auf Kanevas in Kreuzstich. 1849. 29,5 x 29,5 cm. G: J. Denzler. LM 59077
Tischtuch mit vier Servietten. Weisses Leinendamast. Muster mit ägyptischen Motiven. 2. Hälfte 19. Jh. G: A. Zwingli. LM 58923/58924
Tischtuch. Weisses Leinendamast. Blattmuster und Streubouquets. Ende 19. Jh. 334 x 156 cm. G: A. Zwingli. LM 58925
Elf Seidenstickereien. Handmaschinenarbeiten auf Baumwolle. 1900–1914. LM 59403–59413 (Abb. 77)

Uniformen und Militäreffekten

Hausse-col eines Stabsoffiziers der Fürstabtei St. Gallen. Kupferblech, getrieben und feuervergoldet. Wohl von Cyrill Wetter, St. Gallen. 1769. 17 x 20 cm. LM 59597 (Abb. 29)
Fraterbulge. Braunes Leder. Ordonnanz 1875. 33 x 23 cm. LM 59027
Uniform eines Oberleutnants der Feuerwehr der Stadt Genf, bestehend aus Rock, Hose, Gürtel und Schirmmütze. 1. Hälfte 20. Jh. G: P. Marti. LM 59384–59387

Waffen

Armbrustwinde. Eisen, mit Meistermarke. Ende 15. Jh. Länge 32 cm. LM 59440 (Abb. 62)
Steinschlossstutzer. Gezogener Achtkantlauf. Garnituren Messing. Marken des Büchsenmachers Daniel III. Källi, St. Gallen. Anfang 18. Jh. Länge 138 cm. LM 59535
Steinschlosspistole. Lauf hinten achtkantig, vorn rund. Schlossplatte graviert «N PFLUGER A SOLO-THURN». Mitte 18. Jh. Länge 38 cm. LM 58904
Säbel. Basel, unberittene Mannschaft. Geätztes Basler Wappen und Jahreszahl 1763. Länge 74 cm. LM 59011
Säbel eines Offiziers. Kantonale Ordonnanz St. Gallen. Signiert «D. [aniel] Girtanner à St. Gallen». Um 1810. Länge 81 cm. LM 59012 (Abb. 30)

Perkussionshammerpistole. Achtkantlauf mit Haarzügen. Signiert «Schenk & Müller à Berne». Um 1830. Länge 21 cm. LM 59457
Kadettengewehr. Lauf mit Inschrift «Ticino». Signatur auf Schlossplatte «Louis Malherbe à Liège». Vor 1842. Länge 114,5 cm. LM 59360
Perkussionsstandstutzer. Lauf achtkantig, gezogen. Arbeit des I. Zuberbühler, Herisau/AR. Um 1850. Länge 130 cm. LM 59568 (Abb. 31)
Perkussionspistole. Oktagonallauf gezogen. Signiert «P. Olivero à Locarno». Um 1850. Länge 35 cm. LM 59013
Taschenpistole. Doppelläufig. Signiert «Rud Ineichen». Um 1850. Länge 18,3 cm. LM 58903
Polizeigewehr. Basel (Prototyp). Doppellauf nebeneinander. Signiert «VAL. SAUERBREY BASEL». Um 1870. Länge 106 cm. LM 59449

Wissenschaftliche Instrumente

Himmelsglobus. Messing, vergoldet, gegossen, getrieben und graviert. Im Innern eingebautes Uhrwerk. Signierte Arbeit des Jost Bürgi aus Lichtensteig/SG. 1594. Höhe 25,5 cm. G: Ungenannt. LM 59000 (Farbtafel S. 2)

Zinn

Deckelschüssel. Griffe und Deckelknäuf aus Holz. Meistermarke des Kaspar Michael Stadlin, Bern. Mitte 19. Jh. Höhe 16,8 cm. LM 59365
Zinnplatte. Rund, mit profiliertem Rand. Meistermarke des Charles Joseph Pastori, Biel. Vor 1858. Durchmesser 31,2 cm. LM 59544