

Zeitschrift: Jahresbericht / Schweizerisches Landesmuseum Zürich
Herausgeber: Schweizerisches Landesmuseum Zürich
Band: 82 (1973)

Rubrik: Vermehrung der Sammlungen

Nutzungsbedingungen

Die ETH-Bibliothek ist die Anbieterin der digitalisierten Zeitschriften auf E-Periodica. Sie besitzt keine Urheberrechte an den Zeitschriften und ist nicht verantwortlich für deren Inhalte. Die Rechte liegen in der Regel bei den Herausgebern beziehungsweise den externen Rechteinhabern. Das Veröffentlichen von Bildern in Print- und Online-Publikationen sowie auf Social Media-Kanälen oder Webseiten ist nur mit vorheriger Genehmigung der Rechteinhaber erlaubt. [Mehr erfahren](#)

Conditions d'utilisation

L'ETH Library est le fournisseur des revues numérisées. Elle ne détient aucun droit d'auteur sur les revues et n'est pas responsable de leur contenu. En règle générale, les droits sont détenus par les éditeurs ou les détenteurs de droits externes. La reproduction d'images dans des publications imprimées ou en ligne ainsi que sur des canaux de médias sociaux ou des sites web n'est autorisée qu'avec l'accord préalable des détenteurs des droits. [En savoir plus](#)

Terms of use

The ETH Library is the provider of the digitised journals. It does not own any copyrights to the journals and is not responsible for their content. The rights usually lie with the publishers or the external rights holders. Publishing images in print and online publications, as well as on social media channels or websites, is only permitted with the prior consent of the rights holders. [Find out more](#)

Download PDF: 14.01.2026

ETH-Bibliothek Zürich, E-Periodica, <https://www.e-periodica.ch>

Vermehrung der Sammlungen

Verzeichnis der Donatoren und Testatoren

Dieses Verzeichnis enthält die Namen aller Donatoren und Testatoren des Berichtsjahres. Wir bitten sie, den Ausdruck unseres verbindlichsten Dankes anzunehmen, und bedauern, in den nachfolgenden Erwerbungslisten nicht jede einzelne Spende aufführen zu können.

Ambassade de la République de l'Inde,
Bern
Armeeapotheke, Bern
Eidg. Münzstätte, Bern
Institut für Kernphysik der
Eidg. Technischen Hochschule, Zürich
Regierungsrat des Kantons
Basel-Landschaft, Liestal
Heimatmuseum, Wald
Historisches Museum Schloß Blumenstein,
Solothurn
Schweiz. Museum für Volkskunde, Basel
Vindonissa-Museum, Brugg
Bank Leu AG, Zürich
Bank Rüeegg & Co. AG, Zürich
Schweiz. Bankverein, Zürich
Schweiz. Kreditanstalt, Zürich
Schweiz. Volksbank, Zürich
Zürcher Kantonalbank, Zürich
Abraham AG, Zürich
Corum, Ries, Bannwart & Co.,
La Chaux-de-Fonds
Ebauches SA, Neuenburg
Eterna SA, Grenchen
Huguenin Médailleurs SA, Le Locle
Galerie Koller AG, Zürich
Lienhard AG, Erlen
Migros-Genossenschafts-Bund, Zürich
Nepro Watch, La Chaux-de-Fonds
Patek Philippe SA, Genf
Frau Dr. P. Ammann-Feer, Aarau
Herr M. A. Antonini, Zollikerberg
Frau H. Appenzeller, Zürich
Herr Dr. L. Auf der Maur, Luzern
Herr R. Bauer, Binningen
Herr E. Baur, Winterthur

Herr J. Bättig, Zürich
Frau L. Bezel, Ponte Capriasca
Frau R. Bleuler, Zürich
Frau Dr. C. Bodmer-Schindler, Küsnacht
Frau Dr. H. G. Bodmer-Büchler, Zürich
Frl. M. Bodmer, Zürich
Frau Dr. V. Bodmer-Geßner, Zürich
Herr und Frau J. Bollinger, Baar
Frau A. Boos, Zürich
Frau Y. Boveri-Boner, Baden
Frl. Dr. S. Bovet, Zürich
Frau E. Brack, Aarau
Frau R. Brand-Imholz, Langenthal
Frau B. Brandenberger, Rüschlikon
Frau J. Brennenstuhl-Suter, Laufenburg
Herr Dr. H. Brütsch, Winterthur
Erbengemeinschaft H. Bucher, Zürich
Frau J. Bühner, Zürich
Frau P. Caspar-Weber, Küsnacht
Herr M. Chardon, Zürich
Frau Prof. B. Christen-Schinz, Winterthur
Frau L. Christen-Züst, Winterthur
Frl. L. Claß, Zürich
Frl. E. Dalcher, Birsfelden
Herren H. und D. Dietiker, Wald/AR
Herr E. Dietrich, Zürich
Herr C. Dubois, Genf
Frau H. Eberhart, Bern
Frau E. Ebnöther, Zürich
Frl. Dr. M. Egli, Zürich
Herr R. Egli, Männedorf
Herr K. Ehrler, Zürich
Frl. M. Eich, Zürich
Frau B. Enz, Zürich
Frau G. Enz-Hürzeler, Solothurn
Frau Dr. B. Erny, Zollikon
Frau D. Escher-Farner, Wallisellen
Frau R. Escher-Haller, Rüti
Erben Dr. M. Fahrländer, Basel
Herr G. Fankhauser, Büren
Frl. G. Fleckenstein, Zürich
Frau G. Forster, Ins
Frau R. Frey, Küsnacht
Frl. M. Frick, Zürich
Frl. A. Futterknecht, Zürich
Frau D. Gamper, Bern
Herr Dr. Th. Gantner, Basel
Frau G. Ganzoni-Sulzer, Winterthur
Frau E. Gasparini, Bellinzona

Herr Dr. H.-U. Geiger, Umiken
Frau M. Gerber, Fehraltorf
Frl. M. Girard, Zürich
Frau E. Girsberger, Watt
Frau F. Goetz, Zürich
Herr Dr. O. Grauer, Degersheim
Frau T. Häberli, Bern
Frau Dr. G. Haemmerli-Schindler, Zürich
Frau P. Hanslin, Kilchberg
Herr und Frau Dr. H. Hediger-Schaad,
Eglisau
Frau E. Heierli, Zürich
Frau E. Heller, Zürich
Schwestern Herzog, Meilen
Frau Dr. M. Heß-Spinner, Winterthur
Herr R. Hirschmann, Orselina
Herr H. Hoch, Zürich
Frau D. Hoffmann-Feer, Basel
Frau E. Hottinger, La Croix s/Lutry
Herr und Frau R. Hotz, Zürich
Frau Dr. A. Hunziker, Meilen
Herr und Frau Dr. A. Hürlimann-Rusca,
Walchwil
Frau Dr. U. Iselin-Sarauw, Wädenswil
Frau Dr. V. Jaggi-Lutz, Zürich
Herr W. K. Jaggi, Zürich
Frau Ch. Jenni-Champion,
La Chaux-de-Fonds
Herr Dr. W. Kaufmann, Bern
Frl. L. Keller, Zürich
Herr und Frau K. Kellenberger,
Winterthur
Frl. R. Keller, Langnau
Herr J. Kläsi, Sirnach
Frl. T. Kleiner, Affoltern a. A.
Frau E. Klingler-Baumgartner, Küsnacht
Frau F. Knoll, St. Gallen
Frau O. Kolb, Zürich
Frau Dr. Chr. Krebs, Schlieren
Frl. F. Krügel, Zürich
Frl. A. Kuhn, Zürich
Herr H. Kuhn, Dübendorf
Frau S. Kummer-Rothenhäusler, Zürich
Herr und Frau Dr. R. Küng, Binningen
Frau M. Kurmann, Luzern
Frl. S. Lange, Zürich
Frau M. Lehmeier, Zürich
Frau H. Lienhard, Zürich
Herr J. Lullin, Genf

Frau I. Mäder-Schweizer, Bern
 Herr P. Mäder, Küsnacht
 Herr Dr. R. Maly, Kriens
 Frau W. Martel, Bern
 Frau H. Marti, Zürich
 Frl. M. Maurer, Wallisellen
 Frl. M. Meier, Zürich
 Frau A. Merian-von Wyß, Thalwil
 Frl. A. Merian, Basel
 Frl. H. und E. Merki, Männedorf
 Herr Prof. Dr. C. Meßner, Feldbach
 Frau Dr. A. K. Meyer-Werthemann, Zürich
 Frau H. Meyer-Erny, Aarau
 Sr. E. Monhart, Zürich
 Herr K. Moser, Bachenbülach
 Herr Dr. med. G. Mousson, Zürich
 Herr L. Mühlemann, Zollikon
 Herr Dr. B. Mühlethaler, Brugg
 Frau W. Müller-Berger, Amriswil
 Frau H. Münch-Bucher, Zürich
 Frl. M.-L. von Muralt, Zürich
 Frau M. Nafzger, Zürich
 Herr A. Nido, Zürich
 Frl. M. Nikles, Zürich
 Frau V. Oertle-Guggenheim, Küsnacht
 Frl. J. Oppenheim, Zürich
 Frau W. von Orelli, Zürich
 Herr R. Ottiger, Zürich
 Herr und Frau Prof. Dr. H. Peter-Kind, Adliswil
 Frau A. Pfeiffer-Schumacher, Zürich
 Frl. S. und G. Preiswerk, Basel
 Frau Dr. A. Rapp, Zürich
 Frau T. Raunhardt, Zürich
 Frau T. Ribl, Winterthur
 Herr P. Richard, Zürich
 Herr und Frau O. Rick, Zürich
 Frau B. Rieger-Stockar, Urdorf

Frau H. Rinderknecht-Rebmann, Zürich
 Frau H. Rispi, Zürich
 Frau F. Rittmeyer, Küsnacht
 Herr Oberstdivisionär Dr. I. Roesler, Zürich
 Frl. L. und E. Rordorf, Zürich
 Frau A. Roth-Herzog, Zürich
 Herr F. Rubischon, Baden
 Herr W. Ruetsch, Zürich
 Frl. A. Sauter, Zürich
 Frl. M. Schaer, Zürich
 Herr Dr. M. Schärer, Urdorf
 Herr R. Schärer-Göbel, Adliswil
 Herr Dr. P. Scherrer-Bylund, Zürich
 Frau S. Scheuchzer, Riehen
 Frau Dr. E. Scheurmann-Falkeisen, Uitikon-Waldegg
 Frau B. Schilling, Effretikon
 Frau G. Schindler-Amsler, Zollikon
 Herr und Frau Dr. h. c. E. Schmidheiny, Céligny
 Frl. H. Schneebeli, Zürich
 Frl. Dr. J. Schneider, Zürich
 Frau Dr. S. Schneider-Christ, Basel
 Herr PD Dr. R. Schnyder, Zürich
 Herr H. Schorn, Pfäffikon/ZH
 Herr und Frau A. Schultheß-Zollikofer, Zürich
 Herr Dr. A. von Schultheß, Zürich
 Frau U. Schuppli, Zürich
 Frau C. Schürch-Dennler, Emmen
 Herr und Frau M. Ségal, Basel
 Herr M. Siegrist, Winterthur
 Frau J. Singer-Gfeller, Schönenwerd
 Frau H. Speich-Egger, Zürich
 Frau Dr. A. von Speyr-Dosenbach, Hergiswil
 Frau B. Spoerry, Wald
 Frau B. Staehelin-Riggenbach, Basel

Frau J. Staenz, Küsnacht
 Herr und Frau U. Stamm, Basel
 Frau L. Steiger, Ermatingen
 Frau U. von Steiger, Meiringen
 Frau R. Stierli, Zürich
 Herr F. Stockar, Zürich
 Frl. Dr. H. Strehler, Zürich
 Frau L. Stunzi, Oberägeri
 Frau Dr. E. Suter, Zollikerberg
 Frau V. Teuscher-Truog, Le Locle
 Frl. E. Thomann, Basel
 Herr Dr. E. Trost, Zürich
 Frau B. Trümpy, Brione sopra Minusio
 Frl. A. Tschan, Zürich
 Frl. V. Ulrich, Zürich
 Herr und Frau Dr. E. Veillon-Martz, Aigle
 Herr T. Vetter, Zürich
 Frau E. Villinger-Sulzer, Zollikon
 Frau E. Vischer-Des Gouttes, Bern
 Herr N. Vital, Solothurn
 Frau Dr. V. Vital, Scuol
 Frau C. Vogelsang, Zürich
 Frl. A. und L. Vogt, Brütten
 Herr H. Vogt, Basel
 Frau G. Wiederkehr-Müller, Suhr
 Frl. E. Wietlisbach, Bern
 Frau R. Wirz-Bürgi, Thalwil
 Frl. Th. und Z. Wirz, Sarnen
 Frl. L. Wohnlich, Zürich
 Frau H. von Wurstemberger, Bern
 Herr Dr. L. Wüthrich, Regensdorf
 Frau A. Wymann, Küsnacht
 Frl. K. Zeller, Zürich
 Frau F. Ziegler, Zürich
 Sr. M. Ziegler, Arbon
 Frau R. Zintgraff, La Chaux-de-Fonds
 Frl. H. Zundel, Zürich

Abkürzungen in den folgenden Verzeichnissen:

G Geschenk
 KDZ Kantonale Denkmalpflege Zürich
 LM Landesmuseum
 M Münzkabinett
 P Prähistorische Abteilung
 SDZ Städtische Denkmalpflege Zürich

Ur- und frühgeschichtliche Abteilung

Jungsteinzeit

Keramik und Artefakte aus Stein, Knochen und Holz, aus Zürich, «Kleiner Hafner», Tauchgrabung SDZ 1968/69. P 52117–52728 (Abb. 1, 2, 3, 4 und 61)
 – Keramik aus Schicht 5 (Egolzwiler Kultur). P 52117–52131
 – Sackförmige Gefäße mit zwei gegenüberliegenden Ösen. P 52117–52125
 – Halbkugeliges Gefäß. P 52126
 – Verzierte Rössener Gefäße. P 52127–52130
 – Schöpfer. P 52131

– Keramik aus Schicht 4 (Cortailod- und Pfynner Kultur). P 52132–52173
 – Kochgefäß mit Schlickauftrag. P 52132
 – Gefäße mit s-förmigem Profil. P 52133–52146
 – Becher. P 52147
 – Schälchen. P 52148–52150
 – Teller und tellerartige Gefäße. P 52151–52159
 – Flaschenfragment. P 52160
 – Henkelkrüge. P 52161–52165
 – Rundliches Aufhängegefäß. P 52166
 – Gynäkomorphes Gefäß. P 52167
 – Kleingefäße. P 52168–52170
 – Spinnwirtel. P 52171
 – Keramikstreufunde. P 52172/52173
 – Henkelkrug. P 52172
 – Knickkalottenschale. P 52173

- Keramik aus Schicht 3 (Horgener Kultur, untere Schicht). P 52174–52176
- Kochtöpfe. P 52174–52176
- Keramik aus Schicht 2 (Horgener Kultur, obere Schicht). P 52177/52178
- Kochtopf. P 52177
- Napf. P 52178
- Artefakte aus Schicht 5 (Egolzwiler Kultur). P 52179–52203
- Kratzer aus Feuerstein. P 52179–52183
- Klingen aus Feuerstein. P 52184–52193
- Pfeilspitzen aus Feuerstein. P 52194/52195
- Atypische Geräte aus Feuerstein. P 52196/52197
- Steinbeilklinge. P 52198
- Steinmörser. P 52199
- Schleifsteinfragment aus Sandstein. P 52200–52202
- Feuerzeugeinsatz aus Pyrit. P 52203
- Artefakte aus Schicht 4 oder 5. P 52204–52208
- Kratzer aus Feuerstein. P 52204
- Klingen aus Feuerstein. P 52205–52207
- Durchbohrte Eberzahnlamelle. P 52208
- Artefakte aus Schicht 4 (Cortailod- und Pfynen Kultur). P 52209–52476
- Kratzer aus Feuerstein. P 52209–52241
- Klingen und Klingenabschläge aus Feuerstein. P 52242–52346
- Pfeilspitzen. P 52347–52355
- Spitzenartige Artefakte und Halbfabrikate aus Feuerstein. P 52356–52358
- Nuclei aus Feuerstein. P 52359–52368
- Mesolithisch anmutende Artefakte aus Feuerstein. P 52369–52380
- Fragment einer Schaftlochaxtklinge aus dunkelgraugrünem Gestein. P 52381
- Steinbeilklingen und Fragmente. P 52382–52412
- Steinartefakte. P 52413/52414
- Mörser und Klopfschläge. P 52415–52421
- Zylindrische Steinperlen. P 52422/52423
- Netzsenker. P 52424–52430
- Schleifsteinfragmente. P 52431–52463
- Knochenpfeilspitze. P 52464
- Knochenmeißel. P 52465/52466
- Hölzerne Beilschäfte und Fragmente. P 52467–52470
- Wurfhölzer. P 52471/52472
- Holzmodell einer Doppelaxtklinge. P 52473
- Holzschalenfragmente und Ast. P 52474/52475
- Holzschalenrohling. P 52476
- Artefakte aus Schicht 3 (Horgener Kultur, untere Schicht). P 52477–52503
- Kratzer aus Feuerstein. P 52477–52479
- Klingen und Klingenabschläge. P 52480–52484
- Pfeilspitzen aus Feuerstein. P 52485/52486
- Steinbeilklingen. P 52487–52492
- Steinperlen. P 52493/52494
- Kugelige Tonperle. P 52495
- Bronzespiralröllchen (aus spätbronzezeitlicher Schicht hinuntergeglitten). P 52496
- Knochenmeißel. P 52497–52499
- Knochenpfriem. P 52500
- Knochenanhänger. P 52501
- Hirschhornhacke mit Holzschafffragment. P 52502
- Aststück. P 52503
- Artefakte aus Schicht 2 (Horgener Kultur, obere Schicht). P 52504–52541
- Kratzer aus Feuerstein. P 52504/52505
- Klingen und Klingenabschläge aus Feuerstein. P 52506–52519
- Nuclei aus Feuerstein. P 52520/52521
- Steinbeilklingen. P 52522–52536
- Schleifsteinfragmente aus Sandstein. P 52537/52538
- Holztassen. P 52539–52541
- Artefakte ohne Schichtzugehörigkeit und Streufunde. P 52542–52706
- Kratzer aus Feuerstein. P 52542–52563
- Klingen und Klingenabschläge aus Feuerstein. P 52564–52642
- Spitzenartige Geräte aus Feuerstein. P 52643–52649
- Pfeilspitzen aus Feuerstein. P 52650–52653
- Rohling aus Feuerstein. P 52654
- Nuclei aus Feuerstein. P 52655–52662
- Stichel aus Feuerstein. P 52663/52664
- Spitze aus Feuerstein, ähnlich Dickenbännlispitze. P 52665
- Steinbeilklingen und Fragmente. P 52666–52689
- Steinperlen. P 52690–52692
- Knochengeräte. P 52693–52698
- Eberzahnlamellen. P 52699/52700
- Kupferbeilklinge. P 52701
- Holztasse. P 52702
- Ovale Holzplatte. P 52703
- Schleifsteine aus Sandstein. P 52704–52706
- Großformatige Mahlsteine aus Schicht 5. P 52707–52710
- Großformatige Schleifsteine aus Sandstein und Mahlsteine aus Schicht 4. P 52711–52724
- Großformatige Schleifsteine aus Sandstein und Mahlsteine aus Schicht 3. P 52725–52727
- Großformatiger Mahlstein aus Schicht 2. P 52728
- Kochtopf, Flasche, Tulpenbecher, Henkelkrüge, Becher, Schüsseln, Schöpfer und «Backteller», aus Thayngen/SH, «Weier». Austausch mit Museum zu Allerheiligen, Schaffhausen 1973. P 52729–52740
- Kochtopf und schnurverzierte Gefäße, aus Zürich-Wollishofen, «Strandbad», Schicht 1. Tauchgrabung SDZ 1971. P 52741–52744 (Abb. 62)
- Kunsthartzkopie einer Schaftlochaxtklinge aus graugrünem Gestein, aus Schwende/AI, aus dem Seckbach. Original im Kapuzinerkloster Appenzell. P 52745
- Schaftlochaxtklinge aus grünschwarzem Gestein, gefunden 1959 beim Fundamentaushub für den Schulhausanbau in Unterengstringen/ZH, Schulhaus Bühl. G: H. und D. Dietiker. P 52746 (Abb. 63)
- Doppelaxt aus Kupfer, aus Küsnacht/ZH, Untere Heslibachstraße 39 (Areal Maschinenfabrik Gebr. Maag AG). KDZ 1971. P 52747

Bronzezeit

- Kunsthartzkopie einer Bronzeaxtklinge vom Typ «Salez», aus dem Depotfund bei Sennwald/SG, Salez. Original in Privatbesitz. P 52748
- Randscherbe eines frühbronzezeitlichen, mit Zierleisten versehenen Gefäßes, aus Grandson/VD, Corcelettes. G: Vinodionissa-Museum, Brugg. P 52749

Hallstattzeit

- Galvanokopie eines hohlen Goldkugels mit granulierter Verzierung sowie Kopie einer geflochtenen Goldkette aus Ins/BE, «Großholz», Grabhügel 6. Originale im Bernischen Historischen Museum, Bern. P 52750
- Galvanokopien von zwei Halbkugeln aus Goldblech, mit Verzierungen, aus Ins/BE, «Großholz», Grabhügel 8. Originale im Bernischen Historischen Museum, Bern. P 52751/52752
- Galvanokopie eines hohlen Goldkugels mit granulierter Verzierung und Anhängersymbol in Filigrantechnik, aus Jegenstorf/BE, «Hurst», Grabhügel 6. Original im Bernischen Historischen Museum, Bern. P 52753/52754

Galvanokopie und Replik eines Goldreifes sowie eines Fragmentes aus Mühleberg/BE, Allenlütten, «Unghürhubel». Originale im Bernischen Historischen Museum, Bern. P 52755–52757

Latènezeit

Galvanokopie einer auf dem Bügel reich verzierten Silberfibel aus Bern, «Schoßhalde». Original im Bernischen Historischen Museum, Bern. P 52758

Kopie in Gold eines Fingerringes aus Worb/BE, Richigen, «Stockernkiesgrube», Grab 8. Original im Bernischen Historischen Museum, Bern. P 52759

Kopie in Gold eines Fingerringes aus Münsingen/BE, «Rain», Grab 12. Original im Bernischen Historischen Museum, Bern. P 52760

Kunstharkopie einer Glasperle mit Inschrift, aus Münsingen/BE, «Rain», Original im Bernischen Historischen Museum, Bern. P 52761

Kunstharkopien einer Glasperle und eines Glasarmringes sowie Kopie in Gold eines Fingerringes aus Spiez/BE, «Spiezmoos», Grab 2. Originale im Bernischen Historischen Museum, Bern. P 52762–52764

Kunstharkopie eines Glasarmringes aus Marsens/FR, «Gravière de la pierre». Original im Musée d'art et d'histoire, Fribourg. P 52765

Kunstharkopie eines Glasarmringes aus Middel/FR, «La Perrausaz». Original im Musée d'art et d'histoire, Fribourg. P 52766

Replik einer Bronzehalsspange aus Giubiasco/TI, Grab 110. Original im LM, Zürich. P 52767

Kunstharkopien von zwei in Rinderköpfen endigenden Seitenstangen eines eisernen Feuerbockes aus Wauwil/LU. Originale im Historischen Museum Basel. P 52768/52769

Kunstharkopie einer Eisenlanzenspitze aus Obersaxen/GR, Alp Grein. Original im Rätischen Museum, Chur. P 52770

Römische Zeit

Kunstharkopie der Büste einer jungen Frau aus griechischem Marmor, mit Sockel aus Carrara-Marmor, aus Avenches/VD, Theater 1847. Original im Musée cantonal d'archéologie, Neuchâtel. P 52771

Gipskopie einer Applike aus Bronze mit Silberblechauflage, mit der Darstellung von Dädalus und Ikaros, aus Lausanne/VD, Vidy 1960. Original im Musée romain de Vidy. G: Schweiz. Bankverein. P 52772

Kunstharkopie des Kopfes eines jungen Gallorömers aus Bronze, Prilly/VD, 18. Jh. Original im Bernischen Historischen Museum, Bern. P 52773

Keramikfragmente eines Terrasigillata-Gefäßes mit Reliefverzierung sowie einer Reibschüssel, aus Rümlang/ZH, Glatthof. KDZ 1969. P 52774/52775

Kunstharkopie einer Schale aus Glas (Überfangglas) mit braunroter, ausgeschliffener Darstellung einer Jagd, Umschrift «PIE ZESSES» in griechischer Schrift, aus Stein am Rhein/SH, römisches Kastell auf Burg. Original im Museum zu Allerheiligen, Schaffhausen. P 52776

Kunstharkopie einer Inschriftplatte aus Bronze. Fragmente einer in mehrere Stücke zersägten und teilweise verlorenen Platten mit der Nennung der siebten und vierzehnten Zwillingen Legion sowie der elften Legion aus Vindonissa, aus Wutöschingen über Waldshut/D (vermutlich ursprünglich aus Schleithelm/Juliomagus/SH). Original bei Bodendenkmalpflege Freiburg i. Br. P 52777

Frühmittelalter

Kunstharkopie einer Gürtelschnalle aus Bronze, mit Adorantenfiguren und Kreuzmotiv, Arbon/TG 1958. Original im Heimatmuseum Arbon. P 52778

Inventare frühmittelalterlicher Gräber aus Pfäffikon/ZH, Oberwil 1965/66. KDZ 1966. P 52779–52818

– Grab 1: Ohrringe aus Bronzedraht mit Silberumwicklungen. P 52779/52780

– Grab 2: Fragmente von Gürtelschnalle und Messer. P 52781–52783

– Grab 3: Gürtelschnalle, Messer, Ring und Schlüssel aus Eisen. P 52784–52787

– Grab 4: Sax aus Eisen, mit nietenverzierter Scheide, Gürtelgarnitur aus Eisen, mit Silber- und Messingtauschierung, Riemenhalter für das Wehrgehänge, kleine Schnallengarnitur, Sporn mit Silber- und Messingtauschierung. P 52788–52803

– Grab 5: Sax aus Eisen, Gürtelgarnitur aus Eisen, mit Silbertauschierung. P 52804–52807

– Grab 8: Gürtelschnalle aus Eisen, Perlen einer Halskette. P 52808/52809

– Grab 9: Gürtelgarnitur aus Eisen, mit Silber- und Messingtauschierung, Messer aus Eisen. P 52810–52815

– Grab 15: Ohrringe mit Schleifenenden und Zierkugel, Schnallenbügel. P 52816–52818

Kunstharkopien zweier Elfenbeintafeln des Codex 53, Evangelium longum, sogenannte Tutilotafeln, mit Majestas Domini und Evangelisten, Rankenfeldern; Mariae Himmelfahrt, Ranken und Tierkampfszenen, Bärenszenen aus dem Leben des hl. Gallus. Originale in der Stiftsbibliothek St. Gallen. P 52819/52820

Kunstharkopien zweier Elfenbeintafeln des Codex 60, Johannesevangelium, mit Rankenreihen, Blättern und Tierkampfszenen sowie Blattwerk. Originale in der Stiftsbibliothek St. Gallen. P 52821/52822

Mittelalterliche und neuere Abteilung

Druckgraphik

151 Porträts. Holzschnitte, Radierungen, Kupferstiche und Lithos von Schweizer Persönlichkeiten. 16. bis 19. Jh. LM 52443

Sechs Taufzettel. Verschiedene Techniken. Kt. Bern. 1813–1852. G: M. Nafzger. LM 52136–52142

Radierung. Ansicht von Brüglingen bei St. Jakob an der Birs/BL. Von Matthäus Merian d. Ä. Um 1623. 11,3 x 14,7 cm. LM 51413

Radierung. Ansicht von Liestal/BL. Aus Meisners Schatzkästlein. 1624. 7,1 x 13,8 cm. G: Regierungsrat Kt. Basel-Landschaft. LM 51955

15 Radierungen. Landschaftsdarstellungen von Matthäus Merian d. Ä. 1620–1625. LM 51899–51913

Vier Radierungen. Ansichten von Zürich, mit Jahreszeitendarstellungen. Von Conrad Meyer, Zürich. 1646–1649. G: L. und E. Rordorf. LM 52237 (Abb. 34)

Fünf Radierungen. Vignetten von Salomon Geßner, Zürich. 1760–1780. G: E. Heierli. LM 51643

Sammelband von Radierungen, enthaltend: Holbeins Totentanz, Holbeins Passion, Triumph der Armut und des Reichtums. Von Christian von Mechel. 1780–1782. 37 x 29,7 cm. LM 52391

Aquatintaradierung, koloriert. Die Belagerung des Brückenkopfs bei Hünningen. Von F. C. Reinermann. 1797. 27 x 45,3 cm. LM 51946

Umrißradierung, koloriert. Aussicht auf den Lauerzer See/SZ. Von J. J. Aschmann. Um 1806. 29,5 x 44,6 cm. LM 51411

Umrißradierung, koloriert. Aussicht auf den Lauerzer See, nach dem Bergsturz von Goldau/SZ. Von J. J. Aschmann. Um 1806. 29,5 x 44,6 cm. LM 51412

Umrißradierung, koloriert. Schweizer Soldaten unter Napoleon. Von Lang. Um 1812. 37 x 40,6 cm. LM 52234 (Abb. 38)

Umrißradierung, z. T. laviert. Die Reichenbachfälle im Haslital/BE. Von J. J. Biedermann. Um 1825. 34,2 x 31,5 cm. G: E. Heierli. LM 51661

Kupferdruckplatte mit Radierung: Absteigender Stammbaum des Ludwig Friedrich Effinger von Wildegg. Von Joh. Schweizer. 1661. 17,5 x 20,4 cm. LM 51669

Kupferstich. Titelkupfer «TRIVMPHVS Marianus Centuriatus», von J. J. Schmid von Zug. Oben Wappen des Konstanzer Bischofs F. J. Voigt von Praßberg-Summerau und des Hochstiftes Konstanz. 1666. 19,5 x 15,3 cm. G: E. Heierli. LM 51648

15 Kupferstiche. Probedrucke aus dem Werk «Œuvre du Chevalier Hedlinger». Von Christian von Mechel. 1776–1778. LM 51898

Holzmodel. Druckmodel für die Enveloppe eines Schweizer Kartenspiels. «SVRSEE BEI IOHAN / GEORGI STAFELBACH». Um 1800. 7,1 x 10,6 x 4,1 cm. LM 52356

Lithographie. Ansicht des Basler Münsters vom Münsterplatz aus. Um 1830. 26,9 x 20 cm. LM 52366

Lithographie, koloriert. Zürcher Militär auf dem Paradeplatz in Zürich. Um 1880. 17 x 22,8 cm. G: Galerie Koller AG. LM 52403

Farblithographie. Die Wappen der 1893 zur Stadt Zürich vereinigten Gemeinden. Von R. Krauer. 1893. 41 x 31 cm. G: H. Kuhn. LM 51685

Vier Chromolithographien. Uniformenbilder, kgl. neapolitanische Dienste, Mitte 19. Jh. Polygraphisches Institut Zürich. Um 1900. 27,3 x 18,6 cm. G: Galerie Koller AG. LM 52402

Gedrucktes Dokument. Tagesbefehl von General Herzog, 16. 2. 1871. 45,5 x 27,5 cm. LM 51691

Edelmetall

Riechfläschchen. Silber. In Form einer Feldflasche. Meistermarke DV (evtl. Daniel Vonwyler). Beschauzeichen Zürich. Um 1715. Höhe 7,2 cm. LM 52097 (Abb. 70)

Besteck. Silber. Bestehend aus Löffel, Gabel und Messer. Meistermarke IL. Beschauzeichen Augsburg. 1749–1751. Löffellänge 20,4 cm. G: E. Scheurmann. LM 52462

Vorlegelöffel. Silber. Meistermarke des Hans Jakob Locher. Beschauzeichen Zürich. Um 1750. Länge 34 cm. G: Ungeannt. LM 52464 (Abb. 54)

Deckelterrine. Silber. Mit zugehöriger Untersatzplatte. Geschweifeter Deckel mit plastischem Erdbeerzweig. Meistermarke Papus und Dautun. Beschauzeichen Lausanne. Um 1770. 21,4 x 14,4 x 12,3 cm. G: R. Hirschmann. LM 52463 (Abb. 21)

Zuckerzange. Silber. Zangenspitzen in Schmetterlingsform. Meistermarke Schott. Beschauzeichen Straßburg. Um 1785–1790. Länge 16,5 cm. G: E. Villingner. LM 52461 (Abb. 55)

Fischheber. Silber. Reich ausgeschnitten und graviert. Meistermarke Lecomte. Beschauzeichen Lausanne. Um 1790–1800. Länge 32 cm. G: E. Veillon. LM 52465 (Abb. 56)

Pokal. Silber. Kegelförmig, auf rundem Fuß. Nach einem Original um 1580 gearbeitet. Meistermarke Bossard. Beschauzeichen Luzern. Um 1890. Höhe 21,1 cm. LM 52467 (Abb. 72)

Muttergottesfigur. Silber. Gnadenbildkopie der Muttergottes von Einsiedeln. Mit Behang. Auf Goldbronzesockel. Mitte 18. Jh. Höhe 19,7 cm. G: W. Kaufmann. LM 52100 (Abb. 77)

Ein Paar Trompetenleuchter. Silber. Am Fuß graviert das Wappen der Familie von Diesbach. Meistermarke des Philibert Potin. Beschauzeichen Lausanne. Um 1770. Höhe 23,5 cm. LM 52098/52099 (Abb. 20)

Schreibgarnitur. Silber. Bestehend aus Platteau, Tintenfaß, Streusandbüchse und Tischglocke. Meistermarke A. Wengi, Klingnau/AG. Widmungsdatum 1865. 30,5 x 20,7 cm. LM 52460 (Abb. 60)

Email

Emailminiatur auf Kupfer. König Karl XII. von Schweden. Arbeit der Gebrüder Jean-Pierre und Amy Huaut, Genf. Um 1705–1710. 5,4 x 4,9 cm. LM 52470 (Farbtafel S. 2)

Emailminiatur auf Kupfer. Porträt des Barons Auguste Bataille. Arbeit des Abraham Constantin, Genf. Um 1810. 4,8 x 3,8 cm. LM 52471 (Farbtafel S. 2)

Emailminiatur auf Kupfer. Unbekanntes Mitglied der Familie des Herzogs von Abrantès. Arbeit des Salomon-Guil-laume Counis, Genf. Um 1810. 6,2 x 4,9 cm. G: R. Bauer, Ebauches SA, R. Küng, E. Schmidheiny, U. Stamm, E. Veillon. LM 52466 (Farbtafel S. 2)

Gebäckmodel

Gebäckmodel des 16. bis 19. Jh., u. a.

Holzmodel. Schildträgerin und Allianz-wappen Im Thurn-Schultheß. Rückseite mit Datum 1541. Durchmesser 13,7 cm. LM 51573 (Abb. 13)

Holzmodel. Löwe als Schildhalter und Allianz-wappen Falk-am Berg, Baden/AG. Um 1550. Durchmesser 12,6 cm. LM 51571 (Abb. 14)

Holzmodel. Wappen Heinrichs II. von Frankreich. Um 1550. Durchmesser 16,7 cm. LM 52180 (Abb. 15)

Holzmodel. Rautenform. Vom Reichswappen überhöhtes Wappen der Stadt St. Gallen. Um 1600. 14 x 8,8 cm. LM 52186 (Abb. 16)

Holzmodel. Rautenform. Allegorische Darstellung der Sinnlichkeit, ein mit Sinnbildern beladenes Äffchen. Um 1600. 15 x 8 cm. LM 52196

Holzmodel. Vorderseite mit Wappen der Zürcher Familie Meyer von Knöna. Rückseite Darstellung des Kinderbringers. Um 1650. Durchmesser 14,5 cm. LM 52198

Holzmodel. Darstellung von Christi Geburt in Blattkranz. Um 1660. Durchmesser 20,3 cm. LM 52201

Holzmodel. Darstellung des Besuchs Jesu bei Maria und Martha. Um 1680. Durchmesser 20 cm. LM 52202 (Abb. 17)

Holzmodel. Rechteckig. Darstellung des Grendeltors in Zürich. Signiert: «F. Riecker gestochen 1824». 10,5 x 17,4 cm. LM 51603 (Abb. 19)

Holzmodel. Rechteckig. Darstellung des Reliefs vom Geßnerdenkmal. Signiert: «NW Götz». Um 1820–1830. 8,8 x 7,8 cm. LM 51604 (Abb. 18)

Glas

Glasbecher mit Henkel. In roter Etikette geschnittene Ansicht von St. Gallen. Um 1850. Höhe 11,8 cm. LM 52238

Glasgemälde

Standesscheibe von Schwyz. Im Mittelbild Stauffacher vor seinem Haus und Gefährten zu Pferd. Zürcher Arbeit. 1643. 30 x 20 cm. LM 52379 (Abb. 86)

Standesscheibe von Appenzell. Im Hauptbild Tellenschuß. Zürcher Arbeit. 1643. 30 x 20 cm. LM 52380 (Abb. 87)

Wappenscheibe des Kaspar Kitt und des Johannes Scheuchzer. Im Hauptbild der Turmbau von Babel. Wohl Zürcher Arbeit. Um 1666. 32,5 x 19,5 cm. G: S. Scheuchzer. LM 51798 (Abb. 88)

Allianzscheibe Hirzel-Lochmann. Signatur des Glasmalers Wolfgang Spengler, Konstanz. 1683. 33 x 20,5 cm. LM 52381 (Abb. 89)

Handschriften

Pergamenthandschrift. Klostersatzungen des Zisterzienserklosters Lützel/BE. Ferner «Gemeine Closter-Ordnung des Gotteshauses Lützel, erneuert 1659». Abschrift der Privilegien des Klosters und Eidformeln. 17. Jh. 31,5 x 21 cm. G: W. Kaufmann. LM 52247

Handwerk und Gewerbe

Diverse Werkzeuge einer Wagnerei. 19. Jh. G: H. Schorn. LM 51704–51710 und LM 52482–52484 (Abb. 58)
Wäschemange. Gestell Grauguß, Walzen Buchenholz. Um 1900. 130 x 102 x 69 cm. G: G. Fleckenstein. LM 52329
Sandsteinmörser und Holzpestill zum Zerstoßen von Zucker. Aus einer Zürcher Zuckerbäckerei. Um 1900. Mörser Höhe 44 cm. Pestill Länge 136 cm. G: M. Chardon. LM 52446/52447
Inventar der Hüppen- und Offletenbäckerei des Herrn W. Deppeler sel., Zürich. 19./20. Jh. G: A. Wymann. LM 52253–52328 (Abb. 44)

Handzeichnungen

Scheibenriß mit Wappen des Klosters Alt St. Johann im Thurtal/SG. Zürcher Arbeit. 1623. 37,2 x 28,6 cm. LM 52397 (Abb. 23)
21 Federzeichnungen, z. T. koloriert. Diverse Intarsienvorlagen für Möbelschreiner. Anfang 18. Jh. G: Th. Gantner. LM 52442 (Abb. 75)
Federzeichnung. Spottbild. Persiflage auf das Wirtschaftsgetue der frühen Revolutionszeit. Von Paul Usteri, Zürich. 1793. 38 x 47 cm. LM 51915 (Abb. 33)
Handschrift. Brief in gebundener Form. Von Johann Caspar Lavater an das Direktorium der Französischen Republik. 1798. 16,3 x 10,7 cm. LM 51689
Volkskundliches Gedenkblatt. Gouache, bunt gemalt, mit Spruch und Datum 1808. 13,9 x 8,5 cm. G: M. Frick. LM 52159 (Abb. 74)
Pergamentspitzenbild. Christus am Kreuz, mit Spruch. Anfang 19. Jh. 12 x 8 cm. G: M. Frick. LM 52153 (Abb. 68)
Aquarell. Ansicht des Vallon du Flon mit Porte und Château de Saint-Maire, Lausanne. F. G. Lardy zugeschrieben. 1809. 30,2 x 50,5 cm. LM 51410 (Abb. 35)

Aquarell. Darstellung einer «Pfaffmühle». Von Hieronymus Heß, Basel. 1843. 35,3 x 26,5 cm. LM 51448 (Abb. 22)

Keramik

Kachelofenfragment. Grün glasierte und reliefierte Kacheln. Aus Haldi ob Schattendorf/UR. 17. Jh. LM 52492–52540
Zwei Ofenkacheln. Steckkacheln mit reliefierten, bunt bemalten Büsten antiker Krieger. Winterthur. Ende 17. Jh. Höhe 11,5 cm. G: E. Baur. LM 52552/52553
Ofenkachel. Füllkachel, reliefiert und grün glasiert. Wappenkartusche, geritzte Inschrift und Signatur des Hafners Johann Jakob Fach, Schwyz. Datiert 1781. 24,5 x 22 cm. LM 52227 (Abb. 51)
Tasse mit Untertasse. Porzellan. Bunt bemalt mit Landschaften. Manufaktur Schooren, Zürich. Um 1770/75. G: E. Trost. LM 51620/51621
Tasse mit Untertasse. Porzellan. Bunt bemalt mit Mann und Frau in Landschaft. Manufaktur Schooren, Zürich. Um 1770. G: E. Trost. LM 51622/51623
Tasse und Untertasse. Porzellan. Bunt bemalt mit Landschaften. Manufaktur Schooren, Zürich. Um 1775/80. G: E. Trost. LM 51624/51625
Trembleuse. Porzellan. Bunte Stilleben-dekorationen mit Musikinstrumenten. Manufaktur Nyon. Um 1785. Höhe 13,2 cm. LM 52049 (Abb. 36)
Tasse und Untertasse. Porzellan. Girlandendekor. Manufaktur Nyon. Um 1790. Höhe 4,5 cm. LM 52055/52056
Henkeltasse und Untertasse. Porzellan. Bemalt mit brauner Marmorierung und Goldblumen. Manufaktur Nyon. Um 1800. Höhe 6,2 cm. LM 52053/52054
Tasse und Untertasse. Fayence. Bunt bemalt mit Blumenkranz und Inschrift: «Johannes Bohshard». 1844. Zürich-Kilchberg. Höhe 4,5 cm. G: E. Trost. LM 51626/51627
Teller. Porzellan. Mit geschweiftem und gemuscheltem Rand. Bunt bemalt mit Felslandschaft. Manufaktur Schooren, Zürich. Um 1780. Durchmesser 26 cm. G: E. Trost. LM 51619 (Abb. 79)
Teller. Steingut. Mit bunten Streublumen bemalt. Fabrikat Nägeli, Schooren, Zürich. Um 1800. Durchmesser 24 cm. LM 52040
Teller. Steingut. Schwarz bedruckt, mit Ansicht des Niederdorftores in Zürich. Manufaktur Schramberg. Um 1830/40. Durchmesser 19,3 cm. LM 51640 (Abb. 82)

Teile eines Services. Bestehend aus Kannchen mit Deckel, vier Täßchen (Koppchen) und zwei Untertellern. Fayence. Schwarzer Umdruckdekor, Landschaften. Manufaktur Schooren, Zürich. Um 1785/90. L: M. Lehmeier. LM 51611–51617

Deckelschüssel. Irdenware. Braungelb marmoriert und glasiert. Wohl Bern. Um 1800. Höhe 12 cm. LM 52548

Kännchen. Porzellan. Braun bemalt, mit Ansicht des Neptuntempels in Paestum. Manufaktur Nyon. Um 1800. Höhe 12,5 cm. LM 52050

Tintengeschirr. Grün glasiert. Mit Ritzzeichnung und Datum 1701. 8 x 16,5 x 11,2 cm. G: W. Kaufmann. LM 52045

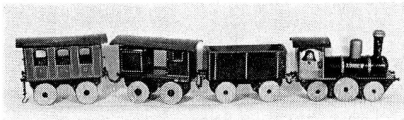
Wandteller. Irdenware, reliefiert, bemalt mit Kopf der Ceres und Spruch. Signiert: «Heimberg den 1. Oktober ...» – Adolf Weber». Durchmesser 35 cm. G: Erben M. Fahrlander. LM 52048 (Abb. 81)

Zwei Tonstatuetten. Relieffiguren mit bunter, kalter Bemalung. Unterwaldnerin und Unterwaldner. Arbeiten von Anton Sohn, Zizenhausen/D. Um 1825. Höhe 12,5 und 13 cm. LM 52542/52543 (Abb. 64)

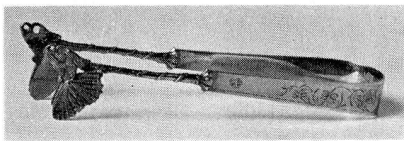
Lithophanie aus Biskuitporzellan. Christus am Kreuz. Um 1860. 17,5 x 14 cm. LM 52038

Kostüme und Zubehör

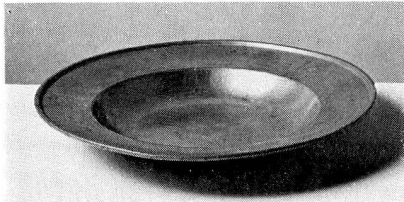
Damenrobe, lang, aus hellgrüner Georgetteseide. 1. Drittel 20. Jh. Länge 146 cm. G: L. Christen. LM 52150
Schultertuch. Leinenbatist. Dreieckform, mit Weißstickerei. Um 1750. 124 x 76 x 76 cm. G: A. und L. Vogt. LM 51419
Kaschmirschals. Aus weißer, bunter und schwarzer Wolle gewoben. 19. Jh. G: S. Schneider. LM 51310–51313
Kaschmirschal. Wolle, bunt bedruckt. Aus der Fabrik des M. Kubli, Netstal/GL. Um 1860. 188 x 188 cm. G: B. Trümpy. LM 51949
Kaschmirschal. Bunte Wolle, maschinengewoben. Hergestellt vermutlich in Paisley/Schottland. Um 1870. 33 x 160 cm. G: F. Stockar. LM 52451
Stola. Schwarze Chantilly-Spitze, geklöppelt. Um 1840–1860. 27 x 234 cm. G: B. Erny. LM 51365
Konfirmationsschal. Schwarzer Wollstoff. Um 1858. 330 x 175 cm. G: H. Rinderknecht. LM 51711
Krinoline. 34 Metallruten, durch acht Leinenbänder verbunden. Um 1860. Höhe 82 cm. G: M. Egli. LM 51715



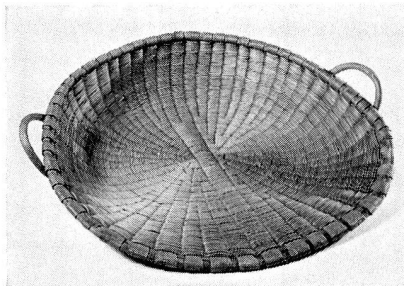
53



55



57



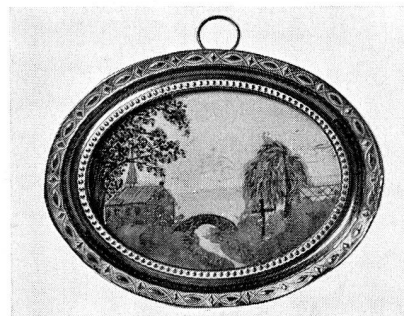
59



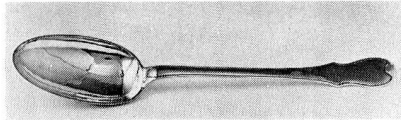
61



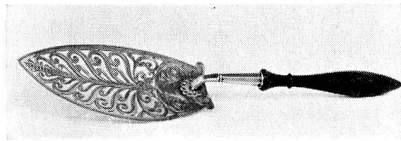
64



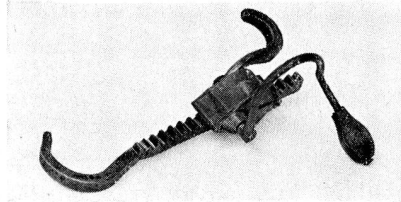
66



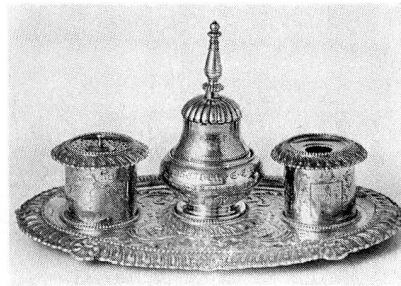
54



56



58



60



62



63



65



67

53. Bunt bemalte Holzisenbahn. Arbeit des Zürcher Wagners Ulrich Claß, um 1900. Höhe der Lokomotive 19,5 cm (S. 70)

54. Silberner Vorlagelöffel. Arbeit des Zürcher Silberschmieds Hans Jakob Locher, um 1750. Länge 34 cm (S. 65)

55. Silberne Zuckerzange. Arbeit des Straßburger Silberschmieds Schott, um 1785–1790. Länge 16,5 cm (S. 65)

56. Silberner Fischheber. Arbeit des Lausanner Silberschmieds Lecomte, um 1790–1800. Länge 32 cm (S. 65)

57. Zinnteller mit Schützengabenstempel. Arbeit des Zürcher Zinngießers Johannes I. oder II. Waser, 1. Hälfte 18. Jh. Durchmesser 25,6 cm (S. 71)

58. Eiserne Speichenwinde aus einer Wagerei im Zürcher Oberland, 19. Jh. Länge 37 cm (S. 30 und 66)

59. Getreideschwinge aus Schleithelm (Kt. Schaffhausen), 19. Jh. Breite 105 cm (S. 30 und 69)

60. Silberne Schreibgarnitur. Arbeit des Silberschmieds A. Wengi, Klingnau (Kt. Aargau), 1865. Länge des Plateaus 30,5 cm (S. 24 und 65)

61. Henkelkrüge aus der jungsteinzeitlichen Ufersiedlung «Kleiner Hafner», Zürich. Aus dem Mischhorizont der Jüngeren Cortaillod- und Pfyn-Kultur bzw. der vierten Kulturschicht. Höhe des größten Gefäßes 17,6 cm (S. 33 und 62)

62. Kochgefäß mit Schnureindrücken aus der jungsteinzeitlichen Ufersiedlung Zürich-Wollishofen, «Strandbad», schnurkeramische Kulturschicht. Höhe 23 cm (S. 63)

63. Streitaxt aus Serpentin, Unterengstringen (Kt. Zürich), Schulhaus Bühl. Länge 14 cm (S. 63)

64. Trachtengruppe aus Unterwalden. Bemalte Tonfiguren von Anton Sohn, Zizenhäusern bei Stockach (Baden/D), um 1825. Höhe 12,5 und 13 cm (S. 66)

65. Ein Paar silberne Stricknadelstiefelchen, 2. Drittel 19. Jh. Stiefelhöhe 3,5 cm

66. Haarbild mit Untermalung, um 1840. Länge mit Rahmen 13 cm

67. Henkelkorb aus geflochtenem Weidenholz, um 1920. Höhe 35 cm (S. 28)

68. Christus am Kreuz, mit Spruch. Pergamentspitzenbild, Anfang 19. Jh. 12 x 8 cm (S. 66)



68

69. Zungenstuhl aus einem Zürcher Salonmobiliar. Arbeit der Möbelbauwerkstätte Knuchel und Kahl, Zürich, 1924. Höhe 99 cm (S. 29 f. und 69)

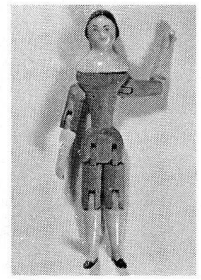


69

70. Silbernes Riechfläschchen. Wohl Arbeit des Zürcher Silberschmieds Daniel Vonwyler, um 1715. Höhe 7,2 cm (S. 24 und 65)

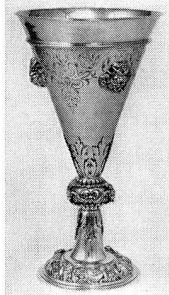


70



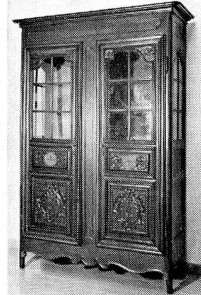
71

71. Gliederpuppe aus Porzellan und Holz, um 1860. GröÙe 8,7 cm



72

72. Silberpokal nach einem um 1580 geschaffenen Original. Arbeit des Luzerner Silberschmiedateliers Bossard, um 1890. Höhe 21,1 cm (S. 24 und 65)



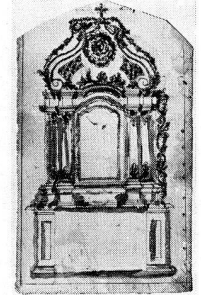
73

73. Vitrinenschrank aus Bern, 2. Hälfte 18. Jh. Höhe 197 cm (S. 29 und 69)



74

74. Volkskundliches Gedenkblatt, sogenanntes «Briefli». Feder und Gouache, 1808. 13,9 x 8,5 cm (S. 66)



75

75. Altarentwurf. Lavierte Federzeichnung aus Graubünden, Anfang 18. Jh. Höhe 35,3 cm (S. 66)



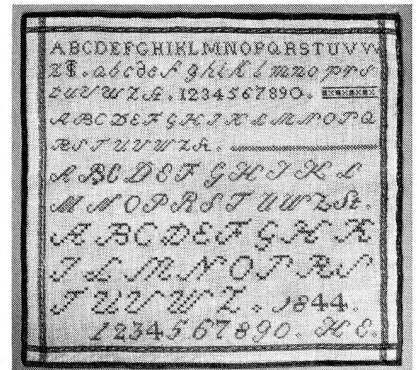
76

76. Maske und Narro-Gewand der Alt-Laufenburger Fischerzunft, 1926 (S. 30 und 70)



77

77. Silberne Gnadenbildkopie der Muttergottes von Einsiedeln, auf Goldbronzesockel, Mitte 18. Jh. Höhe 19,7 cm (S. 65)



78

78. Mustertuch in Kreuzstichstickerei der Henriette Ernst von Winterthur (Kt. Zürich), 1844. 32,5 x 33,5 cm (S. 70)



79

79. Porzellanteller mit Darstellung einer Felslandschaft. Manufaktur Schooren, Zürich, um 1780. Durchmesser 26 cm (S. 66)



80

80. Goldene Taschenuhr. Signierte Arbeit von Monnard, Le Locle (Kt. Neuenburg), um 1880. Durchmesser 4,9 cm (S. 25 und 70)



81

81. Irdener Wandteller mit reliefiertem Kopf der Göttin Ceres. Arbeit des Töpfers Adolf Weber, Heimberg (Kt. Bern), 2. Hälfte 19. Jh. Durchmesser 35 cm (S. 22 und 66)



82

82. Steingutteller mit Ansicht des Niederdorftores in Zürich. Manufaktur Schramberg, um 1830/40. Durchmesser 19,3 cm (S. 66)

Mailänder Klöppelspitze. Als Damenkragen gearbeitet. 2. Hälfte 17. Jh. Innere Länge 103 cm. G: Y. Boveri. LM 51362

Mouchoir. Weiße Baumwolle mit schwarzem Kupferdruck, Schweizer Ansichten. Um 1825. 65 x 65 cm. G: S. Lange. LM 51786

Jesuskindwickel. Blaue Taftseide mit bunter Glasperlenstickerei. Um 1830. 40 x 36 cm. G: H. Hediger. LM 51302

Herrenwestenstoffe. Schwarzer und dunkelvioletter Seidensamt. 2. Drittel 19. Jh. G: S. Schneider. LM 51318–51320 und LM 51339

Halskette. Goldfiligran mit schwarzen Emailauflagen. Zürcher Arbeit. Anfang 18. Jh. Länge 41 cm. G: Ungenannt. LM 51475

Châtelaine. Kupfer, vergoldet. Mit mehreren Medaillons mit schnäbelnden Tauen und Amor. Ende 18. Jh. Länge 13,5 cm. G: R. Escher. LM 51841

Tessiner Haarschmuck. Mendrisio. Silberblech. 29 flache Haarnadeln an halbmondförmigem Silberblech. Mitte 19. Jh. Durchmesser 35 cm. G: H. Marti. LM 51330

Schürzenschmuck. Silber. Zur Appenzeler Tracht gehörend. Um 1900. Länge 12 cm. G: U. Iselin. LM 51880

Ein Paar Göllerketten. Silber. Zur Berner Tracht gehörend. Um 1910/20. Länge der Ketten 70 cm. G: V. Teuscher. LM 51443

Fächer. Elfenbeingestell, 18 Stäbchen und zwei Deckblätter. Um 1873. Länge 39 cm. G: F. Knoll. LM 51376

Lederetui, enthaltend 29 Stickvorlagen. Um 1800. Etui 11 x 6,7 cm. G: L. und E. Rordorf. LM 51802

Ein Paar Stricknadelstiefelchen. Silber, in Form von Reitstiefeln. 19. Jh. Länge 4 cm. G: F. Ziegler. LM 51675

Nadelbüchchen. Silber. 1. Hälfte 19. Jh. Länge 7,1 cm. G: V. Ulrich. LM 51426

Nähnecessaire. Holzetui mit Hinterglasmalerei, ausgestattet mit Fadensternchen, Trennmesserchen, Ahle, Nadelbüchse, Schere, Fingerhut, Stricknadelstiefelchen und Riechfläschchen. Um 1850. Etui 21 x 14,5 x 3 cm. G: M.-L. von Muralt. LM 51844

Klöpplkissen. Schräges Pultmodell. 19. Jh. 16 x 34,5 x 38 cm. G: S. Bovet. LM 51359

Hüppband mit bunter Glasperlenstickerei. 1815. 23,7 x 2,5 cm. G: E. Scheurmann. LM 51676

Seidenband mit Dreiviertelporträt des Herzogs von Sachsen-Coburg, Ernst II. Fabrikat der Seidenbandweberei Bischoff & Fils, Basel. Um 1870. Breite 14,5 cm, größte Länge 438 cm. G: S. und G. Preiswerk. LM 51984

Seidenband, mit einem Hochzeitsmenü bedruckt. 1898. 34 x 12,2 cm. G: C. Vögelsang. LM 51864

Landwirtschaft

Rahmschöpfkelle. Arvenholz, flache Form. 1749. Aus Graubünden. Länge 39 cm. LM 51940

Kornsieb aus Holz. Aus Savognin/GR. 19. Jh. Durchmesser 88 cm. LM 52168

Brotramme. Brotgestell zum Aufhängen. Aus Tinzen/GR. 19. Jh. Länge des Balkens 130 cm. LM 52169

Zwei Getreideschwingen («Wannen»). Aus Schleithen/SH und Savognin/GR. 19. Jh. Breiten 105 cm und 90 cm. G: H. Brütsch. LM 52170/52171 (Abb. 59)

Kehrpflug. Schnauserpflug. Hersteller Gebr. Giger, Schnaus bei Ilanz/GR. Letztes Viertel 19. Jh. LM 52371

Kehrpflug. Winkeldreh- oder Zwillingsepflug. Aus Madiswil/BE. 19./20. Jh. Länge 300 cm. LM 52428 (Abb. 6)

Drei Waag- oder Iltseiter. Drei «Anwaagen» zur Zugtieranschierrung. Aus der Umgebung von Winterthur. 19./20. Jh. LM 52368–52370

Zwei Rebmesser. 19./20. Jh. Klingenlänge 12 cm. G: R. Ottiger. LM 51969/51970

Malerei

Ölgemälde. Brustbild der Marie Barbe Keller, geb. Krus, von Luzern. Von Johann Melchior Wyrsh, Buochs/NW, 1783. 49,3 x 87,7 cm. LM 52426

Ölgemälde. Brustbild der Marie Regine Krus, geb. Guernand, von Luzern. Von Johann Melchior Wyrsh, Buochs/NW, 1783. 49,2 x 87,7 cm. LM 52427 (Abb. 30)

Ölgemälde. Brustbild des Medailleurs J. C. Hedlinger. Nach der Vorlage von G. Torshell. Von Niklaus Bütler. 1822. 72 x 49 cm. LM 52002

Ölgemälde. Porträt des Martin von Hettlingen (1824–1886), Zug, in der Uniform eines Leutnants des 3. Schweizer Regiments in neapolitanischen Diensten. Von Balthasar Hirt, Solothurn. Um 1850. 32 x 42 cm. LM 51939

Ölgemälde. Porträt einer Frau Krebs von Zürich. Von Dominik Späni. 1852. 44,5 x 32,6 cm. G: H. Speich. LM 51457

Porträtminiatur auf Elfenbein. Brustbild des Johann Baptist Blarer von Wartensee, Basel, in der Uniform eines Offiziers der Garde royale unter Ludwig XVIII. Auf der Rückseite Haar-Monogramm der Freiin Gabriele von Rotberg. Um 1816–1818. 3,9 x 3,1 cm. LM 51366 (Abb. 28 und 29)

Hinterglasmalerei. Rund. Darstellung von Joseph und Potiphars Weib. J. J. Fehr zugeschrieben. Zürich. Um 1700. Durchmesser 16,2 cm. G: Galerie Koller AG. LM 52404 (Abb. 27)

Zwei Hinterglasmalerei. «Ecce Homo» und Mater dolorosa. Augsburger oder Murnauer Arbeiten. Um 1800. 27 x 21,2 cm. G: W. Kaufmann. LM 52250/52251

Zwei Hinterglasmalerei. Ansicht von Wiler, Gemeinde Gurtellen/UR, und Ansicht von Schwyz. Um 1830. 29,5 x 35,7 cm. LM 51667/51668 (Abb. 26)

Möbel

Fünf Kassetten. Mit klappbaren Deckeln. Außenseiten bunt bemalt und mit Textil- und Strohapplikationen. 18. Jh. G: W. Kaufmann. LM 52088–52092

Kassette. Buchenholz. Mit gewölbtem Deckel. Deckel und Seitenflächen mit kolorierten Stichen beklebt und bunt bemalt. 2. Hälfte 18. Jh. 38,5 x 27 x 17 cm. G: Ungenannt. LM 51397

Schreibpultchen. Mit klappbarem Deckel. Außenseiten beschnitten und mit Blumen und Rankenmotiven bemalt. Datiert 1758. 19,5 x 14 x 30 x 26,5 cm. G: W. Kaufmann. LM 52093

Verglaster Schrank. Zweitürig. Nußbaum- und Kirschbaumholz. 2. Hälfte 18. Jh. 197 x 144 x 50 cm. G: A. Merian. LM 51420 (Abb. 73)

Schrank. Tannenholz. Mit Perlstäben und Blumenmotiven bemalt. Aus Fällanden/ZH. 1801. 190 x 200 x 73 cm. LM 52252 (Abb. 47)

Wohn- und Schlafzimmermobiliar. Bestehend aus Tisch, sechs Stühlen, Kredenz, Büchergestell, Wanduhr, Bett, Nachttischchen, Schrank, Schreibtisch, Bürostuhl, Sofa. Nußbaum, furniert. Arbeit der Schreinerei Wagen, Schaffhausen. 1898. LM 51770–51785 (Abb. 48 und 49)

Salonmobiliar. Bestehend aus sechs Stühlen, Fauteuil, Serviertisch, Tisch, Kredenz, Vitrinenschrank, Deckenleuchter. Nußbaumholz, teilweise furniert. Hergestellt von der Firma Knuchel und Kahl, Zürich, 1924. G: H. Peter. LM 52413–52424 (Abb. 69)

Münzen und Medaillen

Massalia, Obol, 4. Jh. v. Chr., Silber. M 13154

Massalia, Drachme, 3. Jh. v. Chr., Silber. M 13155

Kelten, Drachme, Allobroges, Silber. M 13166 (Abb. 10)

Kelten, Drachme, Aedui, Silber. M 13157 (Abb. 10)

Kelten, Viertelstater, Philippertyp, Gold.
M 13167 (Abb. 10)
Kelten, Viertelstater, Helvetii, Gold.
M 13168 (Abb. 10)
Schrötlinge für Brakteaten, 14. Jh., aus
dem Fund der Burg von Grenchen/SO,
Silber. G: Historisches Museum Schloß
Blumenstein, Solothurn.
M 13134–13146

Medaille zum Patengeschenk der vier
evangelischen Städte für den Freiherrn
von Hohensax, 1592, mit dem Urteil Sa-
lomonis, Silber, vergoldet.
M 13161
Medaille, angeblich Selbstporträt von J.
C. Hedlinger, 1754, Silber. M 13165
(Abb. 9)

Siegelstempel

Siegelstempel. Silber. Runde Stempelfläche
mit Wappen der Familie Bernold. Um-
schrift: « · S · JOHAN · RVDOLF ·
BERNOLD ». Meisterzeichen CL (Hans
Caspar Locher oder Conrad Locher).
Beschauezeichen Zürich. Ende 17. Jh.
Durchmesser 34 mm. G: S. Kummer.
LM 52469 (Abb. 11 und 12)
Siegelstempel. Messing. Ovale Stempel-
fläche mit Wappen Schwyz. Umschrift:
« FREMDEN COMMISSION DES
CANT^{ON} SCHWYTZ ». 1798–1803. 3 x
2,8 cm. LM 52486

Spielzeug

Puppenstube mit zwei Zimmern. Holz.
Tapeziert. Mit zwei kleinen zugehö-
rigen Porzellanpuppen. Um 1900. 35 x
75,5 x 36 cm. G: Chr. Krebs.
LM 52385
Puppe. Körper aus Papiermaché, Kopf
aus Biskuitporzellan, mit Schlaugaugen.
Mit zugehörigen Kleidern, Strümpfen
und Schuhen. Puppenkoffer mit zuge-
höriger Puppenwäsche. Puppe von
H. Handwerck, Gotha/D. Um 1900/05.
Höhe 64 cm. Puppenkoffer 23 x 36 x 22
cm. G: H. G. Bodmer.
LM 51748/51749
Puppe. Körper aus Papiermaché, Kopf aus
Porzellan, mit Schlaugaugen. Mit zuge-
höriger Wäsche, Kleid und Strümpfen.
Fabrikat Simon und Halbig. 1909. Höhe
45 cm. G: B. Schilling.
LM 51371
Glocke und Hammer-Spiel. Fünf Spielkar-
ten und Beinwürfel. Firma F. Fechner,
Guben/D. 1840. Schachtel 2,1 x 12 x
13,2 cm. G: A. Sauter.
LM 51440
Pochbrett. Nußbaumholz. Letztes Viertel
19. Jh. 5 x 21,5 x 33,5 cm. G: A. Sauter.
LM 51438

Eisenbahn. Holzmodell der Uetlibergbahn,
bestehend aus Lokomotive, Personen-
wagen, Gepäckwagen und Lastwagen.
Bunt bemalt. Arbeit von U. Claß, Wag-
ner, Zürich. Um 1900. Höhe der Loko-
motive 19,5 cm. G: L. Claß. LM 51974
(Abb. 53)

Textilien

Je zwei Paar gleiche Ober- und Unter-
leintücher. Weißes Leinen. 1. Drittel
19. Jh. G: A. Hunziker.
LM 51885–51892
Damasttisch Tuch mit zwölf zugehörigen
Teeservietten. In der Mitte Medaillon,
am Rand Ziermotive aus Blumen und
Rocaillen. Um 1880. Tisch Tuch 230 x
192 cm, Servietten 41 x 43,5 cm. G: A.
Futterknecht.
LM 52383
Tisch Tuch. Bunte Wolle und Seide ge-
mischt. Mittelmedaillon und Randborte
mit stilisierten Rocaillen und Rosen-
bouquets durchsetzt. Um 1885. 164 x
180 cm. G: S. Schneider. LM 52333
(Abb. 32)
Mustertuch. Bandförmig, weißes Leinen,
mit 43 verschiedenen Hohlraum- und
Nahtmustern. Um 1835/40. 305 x 11 cm.
G: D. Escher.
LM 51390
Mustertuch. Kanevas mit fünf verschiede-
nen Alphabeten und zwei Zahlenrei-
hen. 1844. 32,5 x 33,5 cm. G: G. Gan-
zoni. LM 51954 (Abb. 78)
Mustertuch. Kanevas mit vier verschiede-
nen Alphabeten und zwei Zahlenrei-
hen. 1855. 31 x 32 cm. G: E. Villinger.
LM 51953

Uhren

Golduhr. Skelettuhr mit Ankergangwerk.
Signiert: « Monnard, Le Locle ». Um
1880. Durchmesser 4,9 cm. LM 52105
(Abb. 80)

Uniformen

Uniformfrack eines Grenadiers. Media-
tion 1803. Länge 87 cm. G: J. Kläsi.
LM 52004
Uniform eines Oberstdivisionärs. Ordon-
nanz 1959. G: I. Roesler.
LM 52024–52026
Uniform von Oberstkörpskommandant
Adolf Hanslin. Ordonnanz 1959. G: P.
Hanslin. LM 52027–52030
Uniformstücke eines Majors, Beobach-
ter-Offizier der Fliegertruppe. Ordon-
nanz 1898. G: C. Meßner.
LM 52070–52087

Uniformstücke von Oberstbrigadier E.
Brandenberger. Ordonnanz 1959. G: B.
Brandenberger. LM 52014–52023
Raupenhelm eines berittenen Jägers, mit
Schaffhauser Kokarde. Ordonnanz
1830/42. Höhe 32 cm. LM 52167

Volkskunde

Gehäuse mit zwei Nonnenzellen. Kloster-
kästchen, tapeziert und verglast. Im In-
nern eine Nonne des Annunziatenordens
und eine Ursuline. Bekleidete Wachs-
figuren. Hergestellt von Nonnen des
Annunziatenordens, die 1789 aus Frank-
reich vertrieben wurden. Aus dem Ur-
sulinenkloster von Pruntrut/BE. Frühes
19. Jh. 27 x 58 x 25 cm. LM 51851
Narro-Gewand der Alt-Laufenburger Fi-
scherzunft. Wollstoff, mit bunten Filz-
plätzchen. Mit dazugehöriger Holz-
maske. 1926. Rocklänge 80 cm, Hosen-
schrittlänge 77 cm. G: J. Brennenstuhl.
LM 51341 (Abb. 76)

Waffen

Ein Paar Steinschloßpistolen. Schloßplatte
und Hahn reich graviert. Schaft aus
Nußbaumholz. Büchsenmacher Jacques
Aubert père, Genf. Um 1660. Länge
56 cm. LM 51741 (Abb. 39)
Ein Paar Steinschloßpistolen. Läufe ge-
bläut, mit reichen Gold- und Silbertau-
schierungen und Reliefschnittdekor.
Wappen des Dauphins von Frankreich.
Garnitur aus massivem Silber. Schäfte
aus zwei verschiedenen Hölzern. Büch-
senmacher Bertrand Piraube, Paris. Um
1680. Länge 45,3 cm.
LM 52362–52363 (Abb. 40)
Ein Paar Steinschloß-Bündelrevolver. Sie-
benläufig. Büchsenmacher Jean Henri
Mairet aus Les Ponts-de-Martel/NE.
Mitte 18. Jh. Gesamtlänge 29,4 cm. G:
Bank Leu AG, Migros-Genossenschafts-
Bund, Schweiz. Bankverein, Schweiz.
Kreditanstalt, Schweiz. Volksbank, Zür-
cher Kantonalbank. LM 51671
(Abb. 41)
Steinschloß-Offizierspistole. Lauf und
Garnituren aus Eisen. Schaft aus Nuß-
baumholz. Büchsenmacher D. Egg, Lon-
don. Ende 18. Jh. Länge 30,6 cm.
LM 52127
Faustmörser. Perkussion. Griff aus Nuß-
baumholz. Büchsenmacher J. Mooser,
Freiburg. Anfang 19. Jh. Länge 23,7 cm.
LM 52128
Windbüchse. Kolben aus Messing, mit Le-
der gefaßt. Runder, gebläuter Lauf.
Büchsenmacher Johann Heinrich Frey,
Zürich. Um 1830/1850. Länge 135 cm.
LM 52354 (Abb. 42 und 43)

Berner Scharfschützen- oder Jägerstutzer. Lauf und Garnituren aus Eisen. Nußbaumschaft. Büchsenmacher N. Spycher, Murten/FR. Mitte 19. Jh. Länge 127 cm. LM 51712

Weidmesser. Privatwaffe eines Solothurner Scharfschützenoffiziers. Klinge beidseitig geätzt mit Waffentrophäen und Wappen von Solothurn. Um 1835. Gesamtlänge 73,2 cm. LM 51418

Kriegssense. Sensenblatt mit Holzgriff, Handschutz und Parierstange. Aus dem Sonderbundskrieg 1847. Sensenblattlänge 67,5 cm. LM 52438

Zinn

Glockenkanne. Graviert auf Schild: «H · SI-B» und «1733». Meistermarke des Wilhelm I. Breitingen, Zürich. Höhe 35,5 cm. LM 52393

Weihwassergefäß. Wandplatte Régencekartusche mit Darstellung des hl. Johannes von Nepomuk. 2. Viertel 18. Jh. Höhe 18,5 cm. G: W. Kaufmann. LM 52378

Weihwassergefäß. Durchbrochene Wandplatte mit Kruzifixus. Innerschweiz. Ende 18. Jh. Höhe 20 cm. G: W. Kaufmann. LM 52377

Platte. Oval, mit profiliertem und geschweiftem Rand. Meistermarke des Jean François II Morel. Genf. 1765. 47,3 x 31,3 cm. LM 52173

Zinnteller. Mit Schützengabenstempel. Meistermarke des Johannes I. oder II. Waser, Zürich. 1. Hälfte 18. Jh. Durchmesser 25,6 cm. LM 52448 (Abb. 57)

49 Gießformen zum Gießen von Zinnfiguren. Nach Entwürfen von J. Erb, Eschlikon/TG. 20. Jh. LM 52439

Résumé du rapport annuel pour 1973

La Commission fédérale pour le Musée national suisse

De nombreuses discussions ont porté sur la création d'une succursale du Musée national en Suisse romande, ainsi que sur l'installation d'un musée-annexe consacré aux intérieurs zurichois des XVII^e et XVIII^e siècles. La nouvelle situation du Musée national, entièrement repris par la Confédération dès le 1^{er} avril 1973, obligea la commission à revoir nombre de problèmes administratifs.

Le Musée et le public

L'année du 75^{ème} anniversaire a donné lieu à un gros effort en vue d'une amélioration de l'exposition. Une salle entièrement réservée à l'Etat zurichois du XVII^e siècle est un exemple de présentation muséographique moderne. Parmi les nombreuses expositions temporaires, nous citerons: «Le Musée national suisse hier, aujourd'hui et demain», «12 Commandants en chef de l'armée suisse» et «Restaurations de peintures et de sculptures de 1965 à 1973». 78 visites-conférences ont eu lieu au musée et ont connu un vif succès. Nous constatons avec plaisir qu'un nombre toujours croissant d'instituteurs conduisent leurs élèves au musée; ainsi, 23 577 enfants se sont initiés à l'art et à l'histoire de notre pays. Les 236 469 visiteurs durant l'année écoulée représentent un nouveau record. Ce chiffre a pu être atteint grâce à un effort particulier de propagande au moyen d'émissions radiophoniques, télévisées et d'articles multiples dans la presse. En revanche, les visites en nocturne n'ayant pas remporté le succès escompté, elles seront supprimées à partir de 1974.

Le 75^{ème} anniversaire du Musée national

Après de longs préparatifs, le Musée national a célébré ce jubilé de façon originale et dans le but de faire participer le public du pays tout entier à cette manifestation. Outre la journée officielle, honorée de la