

Zeitschrift: Jahresbericht / Schweizerisches Landesmuseum Zürich
Herausgeber: Schweizerisches Landesmuseum Zürich
Band: 81 (1972)

Rubrik: Vermehrung der Sammlungen

Nutzungsbedingungen

Die ETH-Bibliothek ist die Anbieterin der digitalisierten Zeitschriften auf E-Periodica. Sie besitzt keine Urheberrechte an den Zeitschriften und ist nicht verantwortlich für deren Inhalte. Die Rechte liegen in der Regel bei den Herausgebern beziehungsweise den externen Rechteinhabern. Das Veröffentlichen von Bildern in Print- und Online-Publikationen sowie auf Social Media-Kanälen oder Webseiten ist nur mit vorheriger Genehmigung der Rechteinhaber erlaubt. [Mehr erfahren](#)

Conditions d'utilisation

L'ETH Library est le fournisseur des revues numérisées. Elle ne détient aucun droit d'auteur sur les revues et n'est pas responsable de leur contenu. En règle générale, les droits sont détenus par les éditeurs ou les détenteurs de droits externes. La reproduction d'images dans des publications imprimées ou en ligne ainsi que sur des canaux de médias sociaux ou des sites web n'est autorisée qu'avec l'accord préalable des détenteurs des droits. [En savoir plus](#)

Terms of use

The ETH Library is the provider of the digitised journals. It does not own any copyrights to the journals and is not responsible for their content. The rights usually lie with the publishers or the external rights holders. Publishing images in print and online publications, as well as on social media channels or websites, is only permitted with the prior consent of the rights holders. [Find out more](#)

Download PDF: 23.02.2026

ETH-Bibliothek Zürich, E-Periodica, <https://www.e-periodica.ch>

Vermehrung der Sammlungen

Verzeichnis der Donatoren und Testatoren

Dieses Verzeichnis enthält die Namen aller Donatoren und Testatoren des Berichtsjahres. Wir bitten sie, den Ausdruck unseres verbindlichsten Dankes anzunehmen, und bedauern, in den nachfolgenden Erwerbungslisten nicht jede einzelne Spende aufführen zu können.

Rätisches Museum, Chur
Frau M. Antonini-von Ostheim,
Zollikerberg
Frau H. Baader-Keller, Zürich
Frl. E. Bachmann, Zürich
Frau L. Bittel-Lagger, Visp
Frau M. Bodmer-Junod, Zürich
Frau W. Boßhard, Oberrohrdorf
Herr M. Boulin, Tarbes, Frankreich
Frl. Dr. S. Bovet, Zürich
Frau W. Breiter-Pfenninger, Zürich
Herr A. Brunner, Mutschellen
Frl. M. Brunner, Zürich
Frau Dr. J. Burckhardt-Gansser, Zürich
Frau M. Burckhardt-Zwicky, Zürich
Herr K. Burkhard, Hochfelden
Herr K. Deuchler, Kilchberg
Frau F. Disteli-Keller, Olten
Herr B. Eberhard, Saint-Blaise
Herr J. Eich, Lenzburg
Frl. M. Eich, Zürich
Frau A. Feller-Richi, Horgen
Frau Prof. M. Fierz-Biber, Küsnacht
Herr Dr. P. R. Fischer, Appenzell
Frl. R. Frey, Zürich
Herr E. Furer, Zürich
Herr Dr. Th. Gantner, Basel
Frau M. Garillet, Wetzikon
Herr Dr. H.-U. Geiger, Umiken
Frau R. Gonzenbach, Zollikerberg
Frau R. Grädel, Aarau
Frau Dr. G. Haemmerli-Schindler, Zürich
Herr E. J. Haggenmacher, Zürich
Herr T. Heimgartner, Zürich
Frau J. Henz, Aarau
Herr S. Hermann, Langenthal
Herr und Frau R. Hoch-Denzler,
Birmensdorf
Frau B. Huber-Meister, Zürich
Huguenin Médailleurs SA, Le Locle
Frau Dr. A. Hunziker, Meilen
Frau Dr. V. Jaggi-Lutz, Zürich
Herr W. K. Jaggi, Zürich
Frau A.-M. L. de Kalmar, Lugano
Herr L. Jeanmaire, Dübendorf
Herr G. Kesselring, Zürich
Herr und Frau H. Kindhauser-Vogel,
Dorf bei Andelfingen
Herr J. Kläsi, Sirmach

Frau M. Knobel, Zürich
Frau M. Kopp, Kilchberg
Frau M. Kügeli, Schaffhausen
Frau H. Kündig, Dürstelen
Herr H. Kuhn-Bachofen, Dübendorf
Frau S. Kummer-Rothenhäusler, Zürich
Herr Dr. A. Largiadèr, Winterthur
Frl. Dr. L. Leemann, Männedorf
Frau M. Lehmeier, Zürich
Frau T.-P. Liou, Zürich
Herr P. Mäder, Küsnacht
Herr J. A. Meier, Hombrechtikon
Frl. C. von Meyenburg, Gümligen
Frl. R. u. A. Meyer, Chur
Herr K. Moser, Bachenbülach
Herr W. Müller, Zürich
Frau Dr. M. Naville, Zürich
Frau R. Niedermann-Mäder, Steinach
Herr A. Oberli, Wabern
Frau Dr. E. Oeri-von Gugelberg, Basel
Frl. C. Panski, Zürich
Herr M. Reich, Wädenswil
Frau C. de Rham-Perrier, Zürich
Herr O. Rick, Zürich
Herr u. Frau W. Rieke, Zürich
Frau P. Rinderknecht, Zürich
Frl. L. Rordorf, Zürich
Frl. D. Rüttschi, Bubikon
Frau L. Salzmann-Schmid, Zürich
Frau L. Sandmeier-Asper, Muralto
Frau G. Schaeublin, Zürich
Frl. L. Scharpf, Zürich
Frl. A. Schaufelberger, Hinwil
Herr Dr. R. Schnyder, Zürich
Herr Prof. Dr. D. W. H. Schwarz, Zürich
Herr Dr. U. Schwarz, Zürich
Frau Dr. M. Seidenberg, Zürich
Frau R. Simonett, Zürich
Frau B. Stähelin-Riggenbach, Basel
Frl. J. Stahel, Zürich
Herr N. Vital, Solothurn
Herr Prof. Dr. E. Vogt, Rüschlikon
Herr E. Weidmann, Zürich
Frl. M. Weisheit, Küsnacht
Herr Dr. J. G. Wille, Feldmeilen
Herr P. Winkler, Zürich
Herr Dr. L. Wüthrich, Regensdorf
Herr A. Ziegler, Zürich
Zwicky & Co., Wallisellen

Abkürzungen in den folgenden Verzeichnissen:

G Geschenk
KDZ Kantonale Denkmalpflege Zürich
L Legat
LM Landesmuseum
M Münzkabinett
P Prähistorische Abteilung
SDZ Städtische Denkmalpflege Zürich

Ur- und frühgeschichtliche Abteilung

Jungsteinzeit

Steinbeilklinge aus Zollikon ZH, Kleindorf, «Rebgeleländer». KDZ 1972.
P 51933

Verzierter Henkelkrug der Pfynerkultur, in ein Netz gewickelt aufgefunden, aus Hombrechtikon, Feldbach ZH, «Boots-haus». SDZ 1965. Höhe 19,7 cm.
P 51934 (Abb. 44)

Kunsthartzkopie einer steinernen Schaftlochaxt aus Muntelier FR, nach dem Original im Musée d'art et d'histoire, Fribourg. P 51935

Kunsthartzkopien einer Sichel, einer Schalenrohform und eines gelochten Holzbrettchens, aus Egolzwil LU, «Egolzwil 2», nach den Originalen im Naturhistorischen Museum, Luzern.
P 51936–51938

Kunsthartzkopie eines Feuerzeuges aus Schenkön LU, «Trichtermoos», nach dem Original im Naturhistorischen Museum, Luzern. P 51939

Artefakte aus Feuerstein, Zahnschmuck und Keramikfragment, aus Dolmen von Aesch BL, Gemeindewald. G: E. Vogt.
P 51940–51945

Artefakte aus Feuerstein, Zahnschmuck und Steine mit Abschlagen, aus Dolmen von Aesch BL, Gemeindewald, nach Originalen im Kantonsmuseum Basel-Land, Liestal, und im Museum für Völkerkunde, Basel.
P 51946–51964

Randscherbe eines Gefäßes der Horgenerkultur, aus Fehraltorf ZH, Rüti, neben «Burg». KDZ 1972.
P 51965

Kunsthartzkopie einer Doppelaxt aus Hüttwilen TG, Eppelhausen, nach dem Original im Museum des Kantons Thurgau, Frauenfeld.
P 51966

Bronzezeit

Kunsthartzkopien von gegabelter Flügelnadel, Rollennadel und zwei Halsringen, aus Hilterfingen BE, «Schloßpark Hünegg», nach den Originalen im Bernischen Historischen Museum, Bern.
P 51967–51970

Kunsthartzkopie eines Dolches aus Bronze, mit gerilltem Klingenblatt und stark verziertem Griff, aus Oberdießbach BE, «aus dem Dießbach», nach dem Original im Bernischen Historischen Museum, Bern. P 51971

Kopie eines Gefäßes mit gerauhtem Bauch und Tupfenleiste, aus Zurzach AG, «Kastell Sidelen», nach dem Original im Vindonissa-Museum, Brugg. P 51972

Kunsthartzkopie einer Dolchklinge aus Bronze, aus Untervaz GR, Planggen?, «Alp Cosenz», nach dem Original im Rätischen Museum, Chur. P 51973

Kunsthartzkopien von zwei Lanzen spitzen aus Bronze, aus Untervaz GR, Alp Salaz, «Untervazer Alp», nach den Originalen im Rätischen Museum, Chur.
P 51974/51975

Kunsthartzkopie einer Dolchklinge aus Bronze, aus Ramosch GR, Palü Lunga/Alp Discholas, «Il Lai Manas», nach dem Original im Rätischen Museum, Chur. P 51976

Kunsthartzkopie einer Dolchklinge aus Bronze, aus Disentis GR, Faltscheridas. G: Rätisches Museum, Chur. P 51977

Kunsthartzkopie einer Dolchklinge mit ausgeprägter Mittelrippe, aus Bronze, aus Splügen GR, «Grüeni», nach dem Original im Rätischen Museum, Chur.
P 51978

Kunsthartzkopie einer Lanzen spitze aus Bronze, aus Sent GR, Muschna, über Val Güstina, nach dem Original im Rätischen Museum, Chur. P 51979

Kunsthartzkopie einer Lanzen spitze aus Bronze, aus Hinterrhein GR, «Alte Landbrugg», nach dem Original im Rätischen Museum, Chur. P 51980

Kunsthartzkopien einer Dolchklinge und eines Griffdolches aus Bronze, aus Vals GR, Tomülpaß, nach den Originalen im Rätischen Museum, Chur.
P 51981/51982

Kunsthartzkopie eines Griffplattenmessers aus Bronze, aus Münster GR, Plaun de la Multa, «Val Mora», nach dem Original im Rätischen Museum, Chur.
P 51983

Kunsthartzkopie einer Schaftlochaxtklinge aus Bronze, aus Parpan GR, Mühli, «Im Weidli»-Paß, nach dem Original im Rätischen Museum, Chur. P 51984

Kunsthartzkopie einer Lappenaxtklinge aus Bronze, aus Poschiavo GR, Alp Grüm, nach dem Original im Rätischen Museum, Chur. P 51985

Kunsthartzkopie einer Lappenaxtklinge aus Bronze, aus St. Moritz GR, Chantarella, nach dem Original im Rätischen Museum, Chur. P 51986

Kunsthartzkopie einer verzierten Lanzen spitze aus Bronze, aus Davos GR, Flüelapaß, nach dem Original im Rätischen Museum, Chur. P 51987

Kunsthartzkopie einer Lappenaxtklinge aus Bronze, aus Davos GR, Drussetscha, über Davosersee, nach dem Original im Rätischen Museum, Chur.
P 51988

Ringanhänger aus Bronze, aus Fällanden ZH, «Riedspitz». Lesefund 1971, KDZ 1972. P 51989

Keramikfragmente und Sandstein aus Fehraltorf ZH, Rüti, neben «Burg». KDZ 1972. P 51990–52033

Feuerbock aus Sandstein, aus Zürich-Wollishofen, «Haumesser». SDZ 1965.
P 52034

Replik einer Bronzesitula nach den Originalfragmenten, aus Zürich-Wollishofen, «Haumesser». P 52035

Hallstattzeit

Galvanokopien von zwei Halbkugeln aus Goldblech, mit Verzierungen, aus Urtenen BE, Schönbühl, «Sand», nach den Originalen im Bernischen Historischen Museum, Bern. P 52036/52037

Latènezeit

Kunsthartzkopien von einem Grabinventar, bestehend aus Halsring und zwei Armringen mit Gesichtsmaskenverzierung sowie einem Armring, aus Bern, «Ensingerstraße», nach den Originalen im Bernischen Historischen Museum, Bern. P 52038–52041

Kunsthartzkopien von zwei Helmkopffibeln aus Bronze, aus Niederwichtbach BE, «Seinfeldkiesgrube», nach den Originalen im Bernischen Historischen Museum, Bern. P 52042/52043

Galvanokopien von vier Hals- und drei Armringen aus Gold, aus Erstfeld UR, «Ribitäl», nach den Originalen im Besitz des Kantons Uri.
P 52044–52050

Kunsthartzkopien von zwei Glasanhängern in Form eines menschlichen Kopfes, aus St-Sulpice VD, «Es Pétoleyres», Grab 22, nach den Originalen im Musée cantonal d'archéologie et d'histoire, Lausanne.
P 52051/52052

Galvanokopie eines Fingerrings aus Silber, mit vergoldeter Pferdedarstellung, aus Oberhofen BE, «Schönörtli», nach dem Original im Bernischen Historischen Museum, Bern. P 52053

Kopie in Gold eines Goldarmrings aus Schalunen BE, «Heidenhüsli», nach dem Original im Bernischen Historischen Museum, Bern. P 52054

Kopien von Objekten aus Muri BE, «Mettlengut», Grab 2, nach den Originalen im Bernischen Historischen Museum, Bern. P 52055–52064

- Kunstharzkopien von drei Bronzefibeln. P 52055–52057
- Kunstharzkopien zweier Bronzefibeln mit Armbrustkonstruktion. P 52058/52059
- Kopien in Silber zweier tordierter Fingerringe. P 52060/52061
- Galvano eines spiraligen Fingerrings aus Gold. P 52062
- Kopie in Gold eines Fingerrings aus gepertem Golddraht mit spiraliger Zier. P 52063
- Kunstharzkopie eines Armrings aus braunem Glas mit gelben und weißen Auflagen. P 52064

Kunstharzkopie eines mit Rinderköpfen und Wasservögeln verzierten Rings aus Bronze, aus Port BE, nach dem Original im Bernischen Historischen Museum, Bern. P 52065

Kunstharzkopie eines Eisenschwertes mit Schlagmarke und Inschrift «Korisios», aus Port BE, nach dem Original im Bernischen Historischen Museum, Bern. P 52066

Kunstharzkopie einer verzierten Lanzen spitze aus Eisen, aus Vully-le-Haut FR, Joressens, nach dem Original im Bernischen Historischen Museum, Bern. P 52067

Kunstharzkopien verschiedener Funde aus Marin-Epagnier NE, La Tène, nach den Originalen im Musée cantonal d'archéologie, Neuchâtel. P 52068–52076

- Kunstharzkopie eines blauen Glasarmrings. P 52068
- Kunstharzkopie eines «Ledermessers» aus Eisen. P 52069
- Kunstharzkopien zweier Lanzen spitzen mit gewelltem Blatt. P 52070/52071
- Kunstharzkopien von vier Lanzen spitzen mit asymmetrischen Ausschnitten im Blatt. P 52072–52075
- Kunstharzkopie eines Eisenschwertes mit Schlagmarke und Scheide mit Pferdedarstellung. P 52076

Römische Zeit

Helm aus Eisenblech, bestehend aus Klotte, zwei Wangenklappen, Nackenschutz und aufsteckbarem Helmbusch. Rekonstruktion A. Mutz nach originalen Teilen, gefunden 1967 in Augst BL, Augusta Raurica. P 52077

Fragmente von einer Heizröhre (Tubulus), einem Leistenziegel und bemaltem Wandverputz, aus Brütten ZH, Steinmuri, Streufunde 1969. P 52078–52080

Fragment eines Leistenziegels, aus Bülach ZH, Neuchilchhof, Streufund 1969. P 52081

Fragmente von Leistenziegeln und einem Amphorenhenkel, aus Elgg ZH, Ober gasse / Aadorferstrasse, Sondierungen KDZ 1967. P 52082–52084

Fragment eines Leistenziegels sowie drei Ziegelplättchen, aus Dällikon ZH, Mühlerain, Untersuchung KDZ 1969. P 52085–52088

Kopie in Bronzeuguß einer Bronzestatuette der Minerva, aus Liestal BL, Munzach, Neufund 1967. P 52089

Fragment eines Leistenziegels, aus Lindau ZH, Steinmuri, Streufund 1969. P 52090

Rand-, Wand- und Bodenscherben von Schüsseln, Bechern, Töpfen und Krügen aus Ton, aus Obfelden ZH, Lunnern-Bütschmatt, Oberflächenfunde beim Pflügen, 1967. P 52091–52107

Fragmente von Leistenziegeln, aus Schlieren ZH, Kalchtare, Untersuchungen KDZ 1968/69. P 52108–52110.

Fragmente von Leistenziegeln, Heizröhren (Tubuli) sowie Bronzeblechlein, aus Seegräben ZH, Aatal-Heidenburg, Streufunde 1967. P 52111–52115

Frühmittelalter

Räuchergefäß (Rauchfaß) aus gegossener Bronze, mit Reliefdarstellungen christlicher Motive: Verkündigung, Geburt Christi, Taufe Christi, Kreuzigung und Auferstehung, angeblich aus Graubünden (?). Alter Museumsbestand, übernommen von Mittelalterabteilung. P 52116

Mittelalterliche und neuere Abteilung

Druckgraphik

Radierung. Kopflandschaft (anthropomorphe Halbinsel). Von Matthäus Merian d. Ä. Um 1620/23. 10,9 x 16,6 cm. LM 50390

Drei Radierungen. Landschaftsdarstellungen von Matthäus Merian d. Ä. 1624. LM 50387–50389

Radierung. Tell mit Liktorenbüdel. Deckblatt eines Papierrieses. Um 1798. 23,3 x 16,8 cm. LM 50422.5 (Abb. 14)

Acht Radierungen. Kostümblätter von Frauen aus Bern, Basel und Zürich. Von Wenzel Hollar. 1644 und 1649. Neudrucke 20. Jh. Je 9,2 x 5,7 cm. LM 50068

Radierung. Landkarte der Gegend zwischen Basel und Hünigen. Gestochen von David Redinger, nach Emanuel Büchel, Basel. 1737. 35,6 x 45,1 cm. LM 49998

Achtzig Radierungen. Das gesamte graphische Œuvre von Edouard Jeanmaire, 1847–1916. LM 50208

Kupferstich. Landkarte des Kt. Basel. Verlegt bei Christoph Brunner, Basel. 1729. 49,8 x 50,1 cm. LM 50000

Kupferstich. Ansicht der Abtei St-Maurice VS aus der Vogelschau. Oben Porträt des Abtes Louis-Nicolas Charléty. Gestochen von Thomas in Augsburg. Um 1730. 30,2 x 36,4 cm. LM 50725

Kupferstich. Landkarte des Kt. Basel. Gestochen von Pierre-Laurent Auvray, nach Emanuel Büchel. Verlag Mechel, Basel. 1766. 42,6 x 51,6 cm. LM 49999

Kupferstich. Porträt von Erzherzog Maximilian Franz von Österreich, Coadjutor von Köln. Gestochen von W. F. Gmelin, verlegt bei Mechel in Basel. Um 1780. 25,3 x 18,2 cm. G: W. K. Jaggi. LM 50468

Kupferstich. Porträt von Samuel Werenfels, Theologe in Basel. Gestochen von S. Gränicher, verlegt bei Mechel in Basel. Um 1783. 17,3 x 10,4 cm. LM 50417

Andachtsbild. Kupferstich mit Kreuzigung Christi. Gestochen von S. Gränicher. Mit Vers von J. C. Lavater. 1788. 14,2 x 8,8 cm. LM 50416

Dufourkarte. Imperialfolioband mit vollständiger Kollektion der Karten in Erstausgabe. Gedruckt in Genf. 1842–1864. 59,7 x 42 cm. LM 50024

Kupferplatte mit Radierung: Damon zeigt Climene den Amor geweihten Altar. Signierte Arbeit von Salomon Geßner. 1771. 17,9 x 14,2 cm. LM 50267

Kupferplatte mit Radierung: Alcimena und ihre Aufwärterinnen bei der Toilette. Signierte Arbeit von Salomon Geßner. 1778. 19,8 x 15,2 cm. LM 50268 (Abb. 52)

Kartenspiel. Französische Karten in Holzschnitt mit Schablonenmalerei. Aus der Manufaktur des Bernhard Schaer in Mümliswil SO. Um 1785. Je 8,5 x 5,3 cm. LM 50197

Fragment von Kartenspielen. 75 französische Brettkarten. Schablonendrucke. Frühes 19. Jh. Je 8,5 x 5,4 cm. G: L. Rordorf. LM 50467

Zwei Taufzettel. Kolorierte Holzschnitte und Typendruck. Ausgestellt für Ulrich Zaugg. 1842. LM 50216/50217

Zwei Holzschnitte. Juliusbannerträger (Uri und Schwyz). Von Otto Plattner. 20. Jh. Je 26,3 x 22 cm. G: H. Kindhauser. LM 49981

Holzschnitt in vier Farben. Dorf bei Nacht. Von Otto Plattner. 20. Jh. 24 x 31 cm. G: H. Kindhauser. LM 49982

Papierband. Enthält 31 Landkarten, teils gestochen, teils lithographiert. Um 1830. 57 x 78 cm. G: H. Kuhn. LM 50198

Kolorierte Lithographie. Darstellung eines «Stammbaum der Eidgenossenschaft». Um 1840. 45 x 30 cm. G: E. J. Haggenmacher. LM 49995

Kreidelithographie. Das Gericht über Jesus. Verleger J. Graf, Oberuzwil SG. Um 1840. 52 x 100 cm. LM 50092 (Abb. 16)

Lithographie. Älterer Bauer beim Schnupfen. Lithographiert von Gottlieb Hasler, Basel. Um 1840. 35 x 24 cm. G: G. Haemmerli. LM 50643

Taufzettel. Lithographie in Gold. Ausgestellt für Ulrich Zaugg. 1842. 18,8 cm x 25 cm. LM 50218

Farblithographie. Übertritt der Bourbaki-Armee im Jura. Lithographiert von J. Müller in Aarau. 1871. 42,3 x 59 cm. LM 50465

Lithographischer Farbdruck. Der Landsturm 1887. Nach Karl Jauslin, gedruckt bei Lips, Bern. 1887. 78 x 54 cm. LM 50078

Braune Lithographie. Ansicht der Eisenbahnkatastrophe von Münchenstein BL 1891. Nach Conrad Lips. 28,2 x 38,5 cm. LM 50464

Harfenbild. Aus kolorierten Lithographien zusammengesetzt. Von vorn der Rütli-schwur, von links Tell, von rechts Winkelried. 19. Jh. 38 x 30 cm. LM 50393

Vier Folgen zu je sechs Postkarten. Farblithographien mit Soldatensujets aus der Grenzbesetzung 1914. Nach Vorlagen von Carl Moos. Je 14 x 8,9 cm. G: J. A. Meier. LM 50067

Serie von sechs Militärpostkarten. Farbige Kunstdrucke mit Soldatensujets aus der Grenzbesetzung 1914. Nach Vorlagen von E. Hodel. Je 9,3 x 14,2 cm. G: J. A. Meier. LM 50028

Zwölf Postkarten. Mehrfarbenkunstdrucke mit ganzfigurigen Militärs in Ordonnanz 1914. Nach Vorlagen von Emil Huber. Je 14 x 9 cm. G: J. A. Meier. LM 49988

Acht Postkarten. Autotypiedrucke mit Militärköpfen in Ordonnanz 1914 [3 Ordonnanz 1898]. Nach Vorlagen von Emil Huber. 1915. Je 14 x 9 cm. G: J. A. Meier. LM 49987

Farblithographie. Plakat mit «Rationskarten im Kriege 1914–1919». Aus dem Verlag Müller & Liechti, Thun BE. 1919. 80,5 x 46,5 cm. LM 50558

Edelmetall

Meßgewandplakette. Silber. Graviertes Wappen des I. A. Sidler. Meistermarke «S G». 1783. 9,5 x 7,3 cm. LM 50712

Teekanne mit Untersatz. Silber. Graviertes Allianzwapen Huber-Werdmüller, Zürich. Ungedeutete Marke. Nach 1864. Höhe 36 cm. G: G. Haemmerli. LM 50627

Gebäckmodel

Holzmodel. Wappen des Standes Glarus, überhöht vom Wappen des Reiches, beiseit von zwei Landsknechten als Schildhalter. 16. Jh. Durchmesser 12,7 cm. LM 50714 (Abb. 7)

Holzmodel. Wappen der Zürcher Familie Burkhart, mit Landsknecht als Schildhalter. 16. Jh. Durchmesser 11,2 cm. LM 50715

Holzmodel. Geige spielender Wilder Mann, von Tieren umgeben. 16. Jh. Durchmesser 10,5 cm. LM 50716 (Abb. 8)

Holzmodel. Allianzwapen Hans Ulrich Geßner–Susanna Hofmeister. Um 1605. Durchmesser 22 cm. LM 50717

Holzmodel. Mit Allianzwapen Eberhard Wüest. 1634. Durchmesser 16,5 cm. LM 50718

Holzmodel. Rautenform mit Allianzwapen Hans Conrad Bleuler–Anna Werdmüller. Um 1662. Höhe 19,5 cm. LM 50720

Holzmodel. Mit Allianzwapen Heinrich Meier–Cleophea Werdmüller. 1669. Durchmesser 16,5 cm. LM 50719

Holzmodel. Berner Standeswapen in Blattkranz. 17. Jh. Durchmesser 24,5 cm. LM 50704 (Abb. 9)

Holzmodel. Zusammengesetztes Wappen des Klosters Wurnsbach SG und der Äbtissin Ursula Zurlauben. Rückseite mit Darstellung der Heiligen Drei Könige. Um 1705. Durchmesser 23 cm. LM 50703 (Abb. 10)

Holzmodel. Mit Wappen der Zürcher Familie Vogel. Um 1720. 14,7 x 11,6 cm. LM 50721

Holzmodel. Darstellung eines Bräutigamsbaums, mit Inschrift. Um 1830. 17,5 x 12,5 cm. LM 50722 (Abb. 11)

Holzmodel. Darstellung eines Mädchenbaums, mit Inschrift. Um 1830. 19,2 x 14 cm. LM 50723 (Abb. 12)

Holzmodel. Prismaform. Vorderseite mit Dame. Rückseite mit Dame und Podest und Signatur des Zürcher Zuckerbäckers Rudolf Brennwald (1820–1892). Um 1850. 22 x 13,4 cm. LM 50724 (Abb. 56)

Glas

Schnapsflasche. Purpurfarbenes Glas. Kugelige, beidseitig abgeflachte Form. In bunten Emailfarben mit Blumen, steigendem Bären und Spruch bemalt. Flühli LU. 1755. Höhe 15,5 cm. LM 50663 (Abb. 42)

Glasbecher, konische Form, mit geschnittenem Wappen der Zürcher Familie Geßner. 18. Jh. Höhe 9,3 cm. LM 50705 (Abb. 31)

Glasbecher, konische Form, mit geschnittenem Wappen des Kt. Bern. 19. Jh. 1. Hälfte. Höhe 11 cm. LM 50662

Glasbecher mit Fuß. Reich geschliffen, mit geschnittenem Wappen der Zürcher Familie Geßner. Um 1830. Höhe 12,3 cm. LM 50713

Glasbecher, Zylinderform, mit in Schwarzlot gemalter Ansicht des Kurortes Heinrichsbach AR. Um 1840. Höhe 10 cm. LM 50709

Glasbecher. In geschnittenem Medaillon die Halbfigur des Generals Dufour mit Umschrift. 1847. Höhe 11 cm. LM 50707 (Abb. 32)

Glasbecher, Zylinderform, mit geschnittener Darstellung des Rütli-schwurs und des vom Kranz der Kantonswapen umgebenen Schweizerkreuzes. Um 1850. Höhe 9,4 cm. LM 50706 (Abb. 33)

Glasbecher mit Henkel. In roter Etikette geschnittene Ansicht von Pontresina GR. 19. Jh. Höhe 10 cm. LM 50229

Glaskelch, Zehnkantform, mit roter Etikette und geschnittener Ansicht von Nyon VD. 19. Jh. Höhe 12,5 cm. LM 50235

Glasbecher, konische Form, mit schwarz-weißer Ansicht von Chur GR. Um 1920. Höhe 12 cm. G: R. Schnyder. LM 50491

Glasbecher, konische Form, mit schwarz-weißer Ansicht des Kurhauses Passugg GR. Um 1920. Höhe 12 cm. G: R. Schnyder. LM 50492

Glasgemälde

Wappenscheibe der Margret Letter von Zug. Im Mittelbild die Stifterin und ihr Sohn. 1533. 31 x 21 cm. LM 50188 (Abb. 69)

Wappenscheibe des Andreas Meier. Im Mittelbild Schildhalter mit Wappen Meier. Nach Vorlage des Niklaus Manuel. 1537. 43 x 32,5 cm. LM 50484 (Abb. 70)

Allianzscheibe Frey–Schufelbühl von Baden AG. Im Hauptbild Christus, der Maria Magdalena als Gärtner erscheint. Signatur des Heinrich Suter von Baden. 157.. 31,2 x 21,1 cm. LM 50577 (Abb. 71)

Allianzscheibe Zur Matten-Pfluger. Im Mittelbild Verspottung Christi. Signatur des Glasmalers Franz Fallenter, Luzern. 1601. Aus dem Kloster Rathausen LU. 67,5 x 69 cm. LM 50700 (Abb. 72)

Allianzscheibe Schild-Zumstein und Abplanalp-Schild. Im Hauptbild Glücksrad mit vier Königen. 1649. 31,7 x 21 cm. LM 50578 (Abb. 73)

Allianzscheibe Spyser-Grob. Signatur des Lichtensteiger Glasmalers Abraham Wirth. 1653. 30,5 x 20 cm. LM 50634 (Abb. 74)

Runde Grisaillescheibe mit Darstellung des hl. Benedikts. Stiftung des P. Thomas Nideröst. Signatur des Glasmalers Wolfgang Spengler, Konstanz. 1671. Durchmesser 15,3 cm. LM 50635 (Abb. 75)

Runde Grisaillescheibe mit Darstellung der Auferstehung Christi. Stiftung des Paul Franz Hoffmann von Rorschach SG. Signatur des Glasmalers Wolfgang Spengler, Konstanz. 1671. Durchmesser 14,6 cm. LM 50636 (Abb. 76)

Rundscheibe mit Darstellung der hl. Anna selbdritt. Stiftung des Johann Sigismund Buol von Rorschach SG. Signatur des Glasmalers Wolfgang Spengler, Konstanz. 1672. Durchmesser 14,5 cm. LM 50637 (Abb. 77)

Runde Grisaillescheibe mit Darstellung der hll. Apostel Philippus und Jakobus d. J. Stiftung des Pfarrers Lorenz Marti in Bernhardzell SG. Signatur des Glasmalers Wolfgang Spengler, Konstanz. 1673. Durchmesser 14,5 cm. LM 50638 (Abb. 78)

Runde Grisaillescheibe mit Darstellung der Taufe Christi im Jordan. Wappen des Johannes Wehrli und der Margaret Rietmann, Zürich. Zürcher Arbeit. 1700. Durchmesser 14,7 cm. LM 50639 (Abb. 79)

Handschriften

Handschrift. Genealogie der Schwyzer Familie Abyberg «Ehren-Saul des Abybergischen Geschlechts», geschrieben von Heinrich Franz Maria Abyberg, Schwyz. 1762. 37 x 23,5 cm. LM 50727

Handwerkliche und gewerbliche Altertümer

Kupferdruckpresse. Nußbaumholz, Eisen-teile und Lager aus Bronze. Gebaut unter Aufsicht des Graphikers Edouard Jeanmaire in La Joux-Perret NE. Um 1870. 165 x 78 x 130 cm. LM 50207 (Abb. 57)

Handzeichnungen

Stammbuchblatt. Avers Gouache, Papsteinzug in Begleitung von Schweizergardisten. Revers lavierte Federzeichnung, geharnischter Reiter mit Turnierlanze. Um 1600. 10,9 x 16,8 cm. LM 50710

Zehn Gouachen. Entwürfe zu den Wandgemälden auf Schloß Goldenberg, Dorf ZH. Historisierende Kriegerdarstellungen. Von Otto Plattner. 1917. G: H. Kindhauser. LM 49983/49984 (Abb. 51)

Aquarell. Dreiviertelbild eines Füsiliers aus dem Ersten Weltkrieg. Von Wilhelm Hartung. Um 1914/15. 21,8 x 15,7 cm. LM 50080 (Abb. 50)

Aquarell. Marschhalt eines Füsilierzuges in einem Engadinerdorf. Von Wilhelm Hartung. 1915. 24 x 31 cm. LM 50081

Scheibenriß. Antike Szene. Monogrammiert «H M» in Ligatur. 1592. 33,4 x 21,9 cm. LM 50640

Scheibenriß. Entwurf zu einer Glasscheibe mit Allianzwapen der Zürcher Familien Brennwald und Heidegger. Von Christoph Murer, Zürich. 1603. 35,7 x 25,5 cm. LM 50641 (Abb. 13)

Bleistiftzeichnung. Porträt der Frau V. Wickart. Von Wilhelm Suter, Zofingen AG. 1834. 22 x 17,5 cm. LM 50273

Bleistiftzeichnung. Porträt des Johann Joseph Wickart. Von Wilhelm Suter, Zofingen AG. 1838. 22 x 17,5 cm. LM 50272

Bleistiftzeichnung. Sitzender Soldat in Ordonnanz 1916, mit Stahlhelm. Von Wilhelm Hartung. Um 1916. 44,7 x 31,9 cm. LM 50082

Holzobjekte

Trinkfäßchen. Aus einem Holzblock geschnitten. Tessin. 19. Jh. Höhe 22 cm. LM 50669

Laufgestell für Kleinkind. Tannen- und Nußbaumholz. Aus Pany GR. 19./20. Jh. Länge 150 cm, Breite 37 cm. LM 50075

Keramik

Teile eines Kachelofens. Sechs Kacheln eines grün glasierten Ofens. Weiße, bemalte Besitzerkachel mit Inschrift: «Ullrich Geiger / Fr: Elisabetha Hofmann / 1826». Signatur des Abraham Friedrich, Hafner in Müllheim TG. 1826. LM 50589–50594

Drei Ofenkacheln. Füllkacheln mit eingetieftem Vierpaß, grün glasiert. Mit geritzten Signaturen des Konrad Schieg, Hafner in Steckborn TG. 1726. 19 x 19 cm. LM 50223–50225

Ofenkachel. Gebogene Füllkachel. Unter-glasurblau bemalt mit Wappen. Mang-anbraune Signatur des Jérémie Mouchet, Hafner in Auvernier NE. 1731. 19,6 x 18 cm. LM 50664 (Abb. 39)

Ofenkachel. Runde Lisene aus Fayence. Blau bemalt mit springendem Hund und streitenden Putten. Kachelmaler vermutlich J. Rusterholz. Zürich. Um 1760. 38,5 x 14 cm. LM 50587

Ofenkachel. Gesimskachel, grün glasiert, mit geritzter Signatur des Abraham Friedrich, Hafner in Müllheim TG. 1783. 10,5 x 31,8 cm. LM 50226

Ofenkachel. Frieskachel mit Mangandekor. Signatur des Jacob Simmen, Hafner in Glarus. 1809. 16 x 30 cm. LM 50395

Ofenkachel. Frieskachel mit Scharfffeuerfarbendekor, bestehend aus Blumen, Blattzweigen und Herz zwischen Hafnerwerkzeugen. Signatur des François Rieff, Hafner in Yverdon VD. 1811. 19,6 x 24,6 cm. LM 50507

Dachziegel. Biberschwanzzform. Mit geritzter Inschrift und Signatur des Zieglers Jakob Gloor. 1831. Länge 36 cm. G: A. Brunner. LM 50624

Deckelterrine. Grün und braun bemalte, glasierte Keramik. Doppelwandig, äußere Wand durchbrochen. Deckelknopf in Form eines Negers. Kt. Bern. Um 1800. Höhe 21 cm. LM 50469

Deckelterrine. Steingut mit buntem Aufdruckdekor. Preßmarke Ticino. Manufaktur wohl Sementina bei Bellinzona. Um 1910. Höhe 19 cm. LM 50219

Deckeldose. Fayence. Dekoriert mit bunten Blumensträußen in Muffelmalerei. Manufaktur des Andreas Dolder, Bero-münster LU. Um 1780. Höhe 12 cm. LM 50189

Teller. Fayence. Tiefer Spiegel und durchbrochene Fahne. Scharfffeuerfarbendekor. Im Spiegel Mühle in Seelandschaft nach M. Merian. Winterthur ZH. Um 1630/40. Durchmesser 35,5 cm. LM 50230 (Abb. 26)

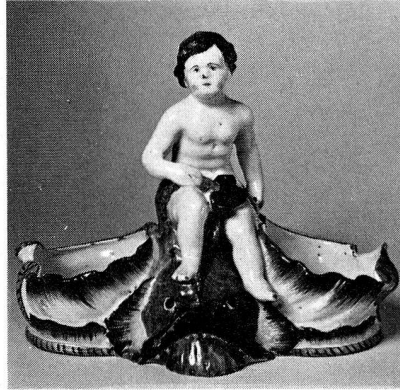
Teller. Fayence. Runde Fünfpfaßform. Bemalt in bunten Muffelfarben mit Wappen Genf. Vermutlich Manufaktur Blavignac, Genf. Um 1760/70. Durchmesser 25 cm. LM 50490

Teller. Vor blauem Grund weiß engobierter Edelweißdekor und rotes Schweizerkreuz. Rückseitig Signatur des K. Lenhard Zürcher, Hafner in Thayngen SH. 1895. Durchmesser 25,5 cm. G: E. Bachmann. LM 50236

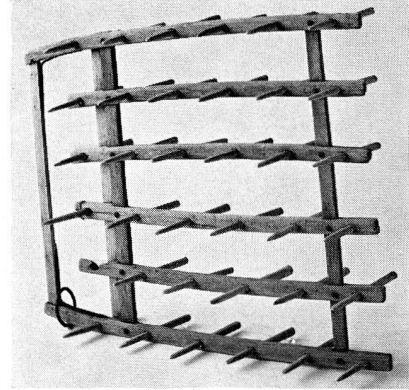
Teller. Irdenware mit gemaltem und geritztem Engobedekor, gebundenes Blumensträußen. Baselland? 19. Jh. Durchmesser 28,5 cm. LM 50195 (Abb. 43)



39. Ofenkachel mit Signatur des Jérémie Mouchet, Auvornier (Kt. Neuenburg). 1731. 19,6 x 18 cm (S. 58)



40. Tafelaufsatz aus Fayence, aus der Manufaktur Paul Hanong, Straßburg. Um 1750. Höhe 21 cm (S. 27, 61)



41. Egge mit 36 Holzzähnen. Aus Bülach (Kt. Zürich). 153 x 138,5 cm (S. 61)



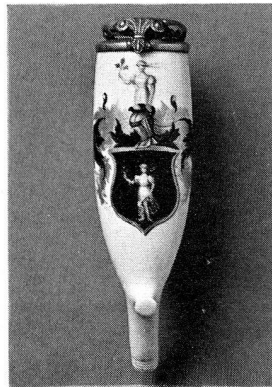
42. Schnapsflasche aus purpurfarbenem Glas, mit bunten Emailfarben bemalt. Flühli (Kt. Luzern). 1755. Höhe 15,5 cm (S. 28, 57)



43. Irdener Teller mit gemaltem und geritztem Engobedekor. Baselland? 19. Jh. Durchmesser 28,5 cm (S. 58)



44. Verzierter Henkelkrug der Pfynerkultur. Aus Hombrechtikon, Feldbach (Kt. Zürich). Höhe 19,7 cm (S. 55)



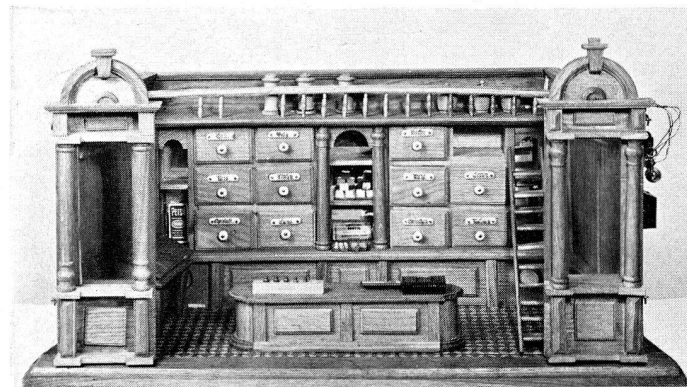
45. Pfeifenkopf mit Wappen Rol-lenbutz. Berliner Manufaktur? Um 1825. Länge 13 cm S. 61)



46. Zwei Pariser Porzellanvasen mit bunter Blumenmalerei. Aus altem Winterthurer Besitz. Um 1830. Höhe 14,2 cm (S. 27, 61)



47. Fayenceplatte mit manganviolettten Chinoiserien. Lunéville, Frankreich. Um 1750/55. 28 x 40 cm (S. 27, 61)



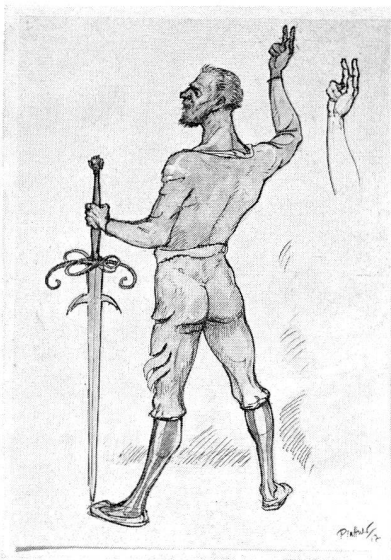
48. Spezereikauf laden aus Eichenholz, mit zugehörigem Mobiliar. Um 1880/90. Breite 72 cm (S. 62)



49. Bestallungsurkunde für Conrad Fidel Götz von Reinach zum Hauptmann einer Miliz-Dräger-Kompanie. Pruntrut. 1782. 36 x 50,3 cm (S. 63)



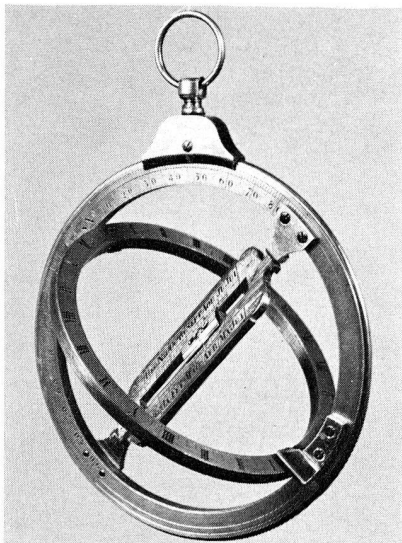
50. Aquarell von Wilhelm Hartung, mit Darstellung eines Füsiliers aus dem Ersten Weltkrieg. Um 1914/15. 21,8 x 15,7 cm (S. 24, 58)



51. Federzeichnung mit Gouache von Otto Plattner. Entwurf zu Wandgemälde auf Schloß Goldenberg, Dorf (Kt. Zürich). 1917. 34 x 25 cm (S. 24, 58)



52. Kupferplatte mit Radierung von Salomon Geßner. Darstellung der Alcimena mit ihren Aufwärtinnen bei der Toilette. 1778. 19,8 x 15,2 cm (S. 56)



53. Ring-Sonnenuhr aus Messing, mit Signatur des François Ducommun in La Chaux-de-Fonds (Kt. Neuenburg). Um 1800. Durchmesser 9,5 cm (S. 28, 62)



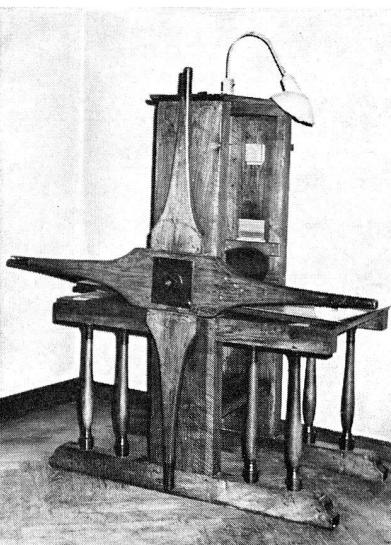
54. Glockenkanne aus Zinn, mit Meistermarke des Hans Jakob Boßhard, Zürich. 1783. Höhe 29,6 cm (S. 63)



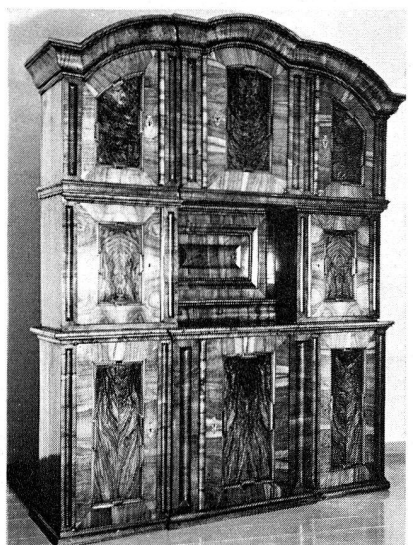
55. Zunftwappentäfelchen des Johannes Schneider, Zürich. Ölmalerei auf Holz. 1766. 9 x 6,5 cm (S. 24, 61)



56. Holzmodell mit Signatur des Zürcher Zuckerbäckers Rudolf Brennwald. Um 1850. 22 x 13,4 cm (S. 57)



57. Kupferdruckpresse des Kupferstechers Edouard Jeanmaire in La Joux-Perret (Kt. Neuenburg). Um 1870. 165 x 78 x 130 cm (S. 26, 58)



58. Zürcher Barockbuffet. Weichholz, mit Nußbaum furniert. Um 1700. 256 x 210 x 52 cm (S. 28, 62)

Teller. Irdenware mit gemaltem und geritztem Engobedekor. Im Spiegel kleine Frau in reichem Ornamentrahmen. Baselland? 19. Jh. Durchmesser 30,5 cm. LM 50196

Schale. Braun grundiert mit weißem Marmor-Tupfendekor. Arbeit des Gottlieb Krebsler, Hafner in Seebach ZH. Um 1900. Durchmesser 28 cm. G: K. Moser. LM 50400

Krug in Form einer Dame in Reifrock. Keramik, außen braun bemalt, innen glasiert. Auf der Standfläche Signatur des J. J. Bolliger, Hafner in Horgen ZH. 1877. Höhe 36 cm. LM 50473

Kannen, Schüsselchen und Deckel. Einfarbige Glasuren. Arbeiten des Adam Weißhaupt, Hafner in Neunkirch SH. Um 1880. G: E. Bachmann. LM 50239–50243

Henkelkanne. Außen dunkelbraun, innen hellgelb glasiert. Aus Altstätten SG. 19. Jh. Höhe 26 cm. LM 50221

Feldflasche. Bauchige, beidseitig abgeflachte Form. Hellbraun grundiert, mit Eichenlaubdekor und eingeritzten Versen. Kt. Zürich? Um 1860. Höhe 23,5 cm. LM 50227

Zwei Henkeltassen mit Untertassen. Porzellan. Bemalt mit unbekannten Porträts. Pariser Porzellan, dekoriert von Pierre Mulhauser in Genf. Um 1805. LM 50190–50193

Tafelaufsatz. Fayence. Putto, zwischen zwei Muschelschalen auf Delphin reitend. Bunte Muffelmalerei. Manufaktur Paul Hanong, Straßburg. Um 1750. Höhe 21 cm. L: G. Kesselring. LM 50471 (Abb. 40)

Zwei Vasen. Porzellan. Facettierte Zylinderform. Bunte Blumenmalerei. Paris. Um 1830. Aus altem Winterthurer Besitz. Höhe 14,2 cm. LM 50585/50586 (Abb. 46)

Schreibzeug. Porzellan, bemalt mit bunten Streublumen. Einsätze aus vergoldeter Bronze. Manufaktur Nyon VD. Um 1790. Höhe 13 cm, Länge 31 cm. LM 50674 (Abb. 29)

Tintengeschirr. Blaue Blumenmalerei unter transparenter Glasur. Schalenboden mit Inschrift: «mstr. heinrich Hug. 1783.» 12,4 x 17,7 x 16,3 cm. LM 50194

Tintengeschirr. Grün und braun bemalte, glasierte Keramik in Form eines an einem Schreibtisch sitzenden, schreibenden Herrn. Auf der Bodenplatte eingeritztes Datum und Initialen «18 FAG 14». Kanton Bern. Höhe 11,5 cm. LM 50470

Pfeifenkopf aus Porzellan. Mit bunt gemaltem Wappen Rollenbutz (Zürich). Manufaktur vermutlich Berlin. Um 1825. Länge 13 cm. LM 50708 (Abb. 45)

Lithophanie aus Biskuitporzellan. Ansicht der Stadt Luzern. Manufaktur Plaue (Thüringen) DL. 19. Jh. 15,5 x 20 cm. LM 50472

Sammlung von Fayencen der Manufakturen Bern, Beromünster, Straßburg, Künersberg, Lunéville u. a. 18. Jh. Depositum. Dep. 3229–3385 (Abb. 27, 28, 30 und 47)

Kostüme und Zubehör

Frauenjacke, sog. Caraco-Jacke. Gestreifte Taftseide. Um 1740. Länge 48 cm. G: L. Salzmann. LM 50015

Damenkleid aus grünem Seidendamast, zweiteilig. Um 1750. LM 50052

Stoff für eine Herrenweste. Grüne Atlasseide mit Blumendekor. 18. Jh. 2. Hälfte. 65 x 55,5 cm. G: C. de Rham. LM 50451

Empirekinderkleid. Weiße Baumwolle mit Weißstickerei an den Säumen. Länge 78 cm. G: J. Burckhardt. LM 50019

Schultertuch aus weißem, feinem Leinen. Weiße Kurbelstickerei. Um 1830/40. 94 x 87 cm. G: R. Frey. LM 50572

Kaftan. Himbeerrote Atlasseide. Um 1848 in Konstantinopel erworben. Vor 1848. Länge 133 cm. G: J. Burckhardt. LM 50034

Kaschmirschal. Bunt bedruckte Wolle. Um 1860/70. 163 x 326 cm. LM 50088

Damenkleid, bestehend aus Jupe und Jacke. Weinrote Atlasseide. Um 1895. Jacke Rückenlänge 54 cm, Jupe Rückenlänge 102 cm. G: W. Rieke. LM 50181

Taschentuch. Leinenbatist mit Weißstickerei. Um 1850. 49 x 49 cm. G: S. Bovet. LM 50204

Ein Paar Schuhschnallen, zweidornig. Silber. Um 1800. 6 x 4,4 cm. G: M. Naville. LM 50209

Griff eines Herrenspazierstockes. Messing, vergoldet, mit eingelassener, bemalter Porzellanplakette. 18. Jh. Höhe 4,2 cm. G: A. Hunziker. LM 50066

Riechdöschen. Silberfiligran, besetzt mit Glasfluß und Granaten. 18. Jh. 3,2 x 4 x 1,7 cm. G: A. Hunziker. LM 50065

Nadelbehälter. Messing, vergoldet. Französische Arbeit. 18. Jh. 2. Hälfte. Länge 8,5 cm. G: R. Hoch. LM 50183

Ridikül mit bunter Glasperlenstickerei. 19. Jh. 1. Drittel. Höhe 22 cm. G: S. Bovet. LM 50651

Haarpfeil. Silber, mit Filigranornament und bunten Glassteinen. Beschauzeichen March SZ, Meistermarke «ST». 19. Jh. Länge 21,5 cm. LM 50187

Kreshutbänder aus Seide, mit silbernen resp. goldenen Klöppelspitzen. 19. Jh. Aus dem Wallis. G: L. Bittel. LM 50453–50459

Deckelkorb. Oval, mit zwei symmetrisch angeordneten Deckeln. Um 1820/30. Länge 28 cm. G: G. Haemmerli. LM 50612

Landwirtschaftliche Altertümer

Stickelsetzeisen (Locheisen). Schaft mit Punzdekormustern und Datum 180.. Aus Büllach ZH. Zwischen 1800 und 1809. Länge 83 cm. G: K. Moser. LM 50671

Stoßeisen (Stickeisen). Gerät zum Einstoßen der Rebstickel. Aus Büllach ZH. 19. Jh. 2. Hälfte. Breite 20 cm. G: K. Moser. LM 50672

Rebmesserchen. Eisenklinge mit Holzgriff. Aus Büllach ZH. 19. Jh. 2. Hälfte. Länge 20 cm. G: K. Moser. LM 50673

Dreschflegel. Schlagscheit Buchenholz, mit Lederriemen am Schlagstecken aus Tannenholz befestigt. Aus Dürstelen ZH. 19./20. Jh. Länge 150 cm. G: H. Kündig. LM 50424

Egge. Quadratische Form, mit in sechs Reihen angeordneten 36 Holzzähnen. Aus Büllach ZH. 153 x 138,5 cm. LM 50670 (Abb. 41)

Malerei

Ölgemälde. Rundbild auf Holz. Madonna mit Kind, umgeben von sechs Wappen von Geistlichen des Kapitels Mellingen AG. 1664. 60 x 62 cm. LM 50402 (Abb. 15)

Ölgemälde. Brustbild des Churer Bischofs Dionys von Rost. Nach 1777. 82 x 62 cm. LM 50213

Ölgemälde. Brustbild des Joseph Franz Abyberg von Schwyz. Um 1790. 64 x 53,5 cm. LM 50383

Ölgemälde. Brustbild des Crispin Düsler von Schwyz. Gemalt von Michael Föehn, Schwyz. 1837. 75 x 58,5 cm. LM 50381

Ölgemälde. Brustbild der Apollonia Düsler, geb. Marti, von Schwyz. Gemalt von Michael Föehn, Schwyz. 1837. 75 x 58,5 cm. LM 50382

Ölgemälde. Darstellung des Instruktions-offiziers Johann Daniel Eugen Hägler mit seinem Reitpferd. Gemalt von Hans Sandreuter, Basel. 1892. 94 x 138 cm. LM 50482 (Abb. 37)

Zunftwappentafelchen. Ölmalerei auf Holz, mit Wappen der Zürcher Familie Schneider. 1766. 9 x 6,5 cm. LM 50686 (Abb. 55)

Zunftwappentafelchen. Malerei auf Holz, mit Wappen der Zürcher Familie Steinbrüchel. 1769. 12,3 x 7,1 cm. LM 50685

Zunftwappentafelchen. Ölmalerei auf Holz, mit Wappen der Zürcher Familie Steffan. 1772. 8,7 x 7,4 cm. LM 50687

Hinterglasgemälde. Geviertes Wappen von Goldenberg-Lochmann. Signiert von Johann Conrad Keller – von Lerch, Zürich. 1676. 32 x 25 cm. LM 50247 (Abb. 17)

Hinterglasgemälde. Darstellung des Kampfes zwischen David und Goliath. Um 1830. 35,3 x 22,1 cm. LM 50642 (Abb. 18)

Metallarbeiten

Truhenschloß aus Eisen. Vier Schließungen. Signiert: «Adam Wider 16–61». Aus Erlenbach ZH. Schloßblech 34,5 x 21 cm. LM 50678 (Abb. 24 und 25)

Kastenschloß. Messing, verkleidet, mit graviert Darstellung der Begegnung Jakobs mit Rahel. Aus dem Kloster Münsterlingen TG. 18. Jh. 1. Hälfte. 17 x 10 cm. LM 50679

Windlicht. Bemaltes Weißblech mit Schutzglas. Um 1830/40. Höhe 44 cm. G: M. Reich. LM 50513

Möbel

Minnekästchen. Ahornholz. Deckel und Seitenflächen beschnitzt. Auf dem Deckel äsender Hirsch. Zürich. 15. Jh. 1. Hälfte. 26,5 x 14 x 10 cm. L: M. Lehmeier. LM 49993

Kassette. Buchenholz, mit gewölbtem Deckel. Deckel und Seitenflächen mit bunter, figürlicher Wismutmalerei. 18. Jh. 18 x 36,8 x 27,5 cm. G: R. und A. Meyer. LM 50205

Barockschrank. Tannen-, Kirschbaum- und Eichenholz. Mit tordierten Säulen und geschnitzten Applikationen. Aus der Zisterzienserabtei Lützel/Lucelles BE. Um 1680. 236 x 208 x 67 cm. LM 50553

Barockbuffet. Weichholz, mit Nußbaumholz furniert. Symmetrischer Aufbau mit Mittelnische, dreigeschoßig. Zürich. Um 1700. 256 x 210 x 52 cm. LM 50697 (Abb. 58)

Kleiderschrank. Tanne, mit Nußbaumholz furniert. Frontseite mit eingelegten Bandintarsien. Zürich. 18. Jh. 1. Viertel. Höhe 230 cm. LM 49994

Salonmobiliar der Zeit Louis-Philippe. Bestehend aus vier Fauteuils, zwei Sofas, zwei Tischen und zwölf Polsterstühlen. Tanne, mit Nußbaumholz furniert. Aus der Manufaktur Guichard, Yverdon VD. 19. Jh. 2. Drittel. LM 50094–50113

Kleinkinderwiege samt Wiegestell. Kirschbaumholz. Zürich. 19. Jh. 2. Hälfte. Höhe 57 cm, Länge 64 cm. G: G. Haemmerli. LM 50666

Münzen und Medaillen

Kelten, Viertelstater, Philippertyp, Gold. M 12982 (Abb. 3)

Kelten, Viertelstater, Philippertyp, Gold. M 12983 (Abb. 3)

Kelten, Viertelstater, Philippertyp, Gold. M 12984 (Abb. 3)

Kelten, Viertelstater, Philippertyp, Gold. M 12985

Kelten, schüsselförmiger Stater, Blaugold. M 12986 (Abb. 3)

Kelten, Stater, Blaugold. M 12987

Kelten, Stater, Blaugold. M 12988

Kelten, Viertelstater, Blaugold. M 12989

Kelten, Stater, Freiburger Typ, Gold. M 12990 (Abb. 3)

Kelten, Drachme, Büscheltyp, Silber. M 12991

Kelten, Drachme, Büscheltyp, Silber. M 12992

Kelten, Drachme, NINNO, Silber. M 12993 (Abb. 3)

Kelten, Stater, Muscheltyp, aus Fund von St-Louis, Gold. M 12994 (Abb. 3)

Kelten, Bituriges Cubi, Kleinbronze, Kupfer. G: H.-U. Geiger. M 12958 (Abb. 3)

117 Münzen aus dem Schatzfund von Bourg-St-Pierre VS, darunter 15 Ducatoni Philipps II. von Mailand, 1 Scudo von Piacenza 1590, 1 Ducatone von Casale-Monferrato 1592, 37 Kreuzer von Neuenburg, 23 Kreuzer von Freiburg, 11 Kreuzer von Sitten, 10 Troisquarts von Genf, 9 Kreuzer und Vierer von Bern, 9 Kreuzer von Solothurn, 1 Doppelvierer von Colmar. M 13001–13117 (Abb. 20, 21 und 22)

Bistum Basel, einseitiger Pfennig, 12. Jahrhundert Ende, Silber. M 12978

Savoyen, Münzstätte Nyon, Amadeus VIII., 1391–1434, Demi-gros, Silber. M 12996

Berg's-Heerenberg, Wilhelm IV., 1546–1586, Taler nach Solothurner Typ, Silber. M 12959 (Abb. 19)

Correggio, Siro d'Austria, 1605–1630, Testone nach Zuger Typ, Billon. M 12960

Spielzeug

Puppenkommode mit vier Schubladen. Wurzelmaserfurnier. Um 1840/50. Höhe 37,5 cm, Breite 42 cm. G: G. Haemmerli. LM 50616

Puppe aus Biskuitporzellan, mit Glas- augen. Mit zugehörigem Seidenkleid, Strümpfen und Schuhen. Französische Arbeit. Um 1875. Höhe 20 cm. G: M. Kopp. LM 50438

Spezereikaufaden, Eichenholz, mit zugehörigem Mobiliar. Um 1880/90. Breite 72 cm. G: C. Panski. LM 50481 (Abb. 48)

Puppenwagen. Weidenkorb, hochklappbares Verdeck aus Wachstuch, daran Passementeriebordüre mit Pompons. Um 1895/1900. Höhe 75 cm, Länge 95 cm. G: M. Reich. LM 50511

Puppenwagen mit einachsigen Fahrge- stell. Rückenlehne mit Spiralendekor aus Weidenholz. 20. Jh. Anfang. Länge 90 cm. G: J. Stahel. LM 50412

Textilien

Wirkteppich. Fragment. Darstellung der Himmelfahrt Christi. Basel/Oberrhein. Um 1470. 86 x 66 cm. LM 50488 (Farbtafel S. 2)

Deckchen. Weiße Schnürchenstepparbeit und Weißstickerei auf Leinen. 18. Jh. 1. Hälfte. 50 x 32 cm. G: G. Haemmerli. LM 50608

Damastserviette. Weißes Leinen. Zelt mit Festtafel und Dame und Herr, sich zu- trinkend. 18. Jh. Anfang. 87 x 79 cm. G: J. Henz. LM 50060

Damasttisch Tuch. Weißes Leinen, mit Sze- nen aus dem Leben Christi. 19. Jh. 1. Hälfte. 304 x 151 cm. G: J. Henz. LM 50058

Damasttisch Tuch mit sechs zugehörigen Servietten. Weißes Leinen. Symme- trisches Vasenmuster und ornamentale Motive. Um 1830/40. Tisch Tuch 320 x 222 cm, Servietten 90 x 82 cm. G: A. Hunziker. LM 50062

Uhren

Mehrflächen-Sonnenuhr. Gartensonnen- uhr aus Sandstein, mit eingeritzten und bemalten Zifferblättern. Frontseite mit gemaltem Allianzwappen Pestalozzi-Goßweiler. Bodenfund aus Rickenbach bei Winterthur ZH. Zwischen 1655 und 1672. Höhe 24 cm, Breite 18,5 cm. LM 50645

Ring-Sonnenuhr. Taschensonnenuhr aus Messing. Signatur des François Ducom- mun in La Chaux-de-Fonds NE. 19. Jh. 1. Viertel. Durchmesser 9,5 cm. LM 50114 (Abb. 53)

Tischuhr. Architektonischer Aufbau mit zwei Alabastersäulen. Bezeichnet «P. Hagenbach, Berne». Um 1900. Höhe 32 cm. G: A. Feller. LM 50394

Uniformen

Uniformfrack eines berittenen Jägers. Mediation 1803. Länge 70 cm. LM 50689

Uniformfrack eines Infanterie-Jägers. Or- donnanz 1842. Länge 95 cm. LM 50115

Uniformfrack eines Infanterie-Jäger-Tambours. Ordonnanz 1842. Länge 96 cm. LM 50116

Uniformfrack eines Artillerie-Offiziers, Kanton Schwyz. Ordonnanz 1852. Länge 73 cm. LM 50257

Waffenrock eines Kavalleristen (Dragoner). Ordonnanz 1869/75. Länge 70 cm. G: P. Rinderknecht. LM 50525 (Abb. 36)

Epaulette und Contre-Epaulette eines Dragoner-Unterleutnants. Um 1830. LM 50162

Zweispitz aus schwarzem Seidenfilz. Kt. Schwyz. Ordonnanz 1842. LM 50258

Tschako eines Scharfschützen, mit Zürcher Kokarde. Ordonnanz 1852. G: P. Rinderknecht. LM 50545

Tschako eines Hauptmanns der Landwehr, Stab. Ordonnanz 1869. Höhe 12 cm. G: Th. Gantner. LM 50619

Urkunden

Bestallungsurkunde für Conrad Fidel Götz von Reinach zum Hauptmann einer Miliz-Dragoner-Kompanie. Ausgestellt von Fürstbischof Friedrich von Wangen-Geroldseck. Pruntrut. 1782. Papiersiegel des Bischofs. 36 x 50,3 cm. LM 49997 (Abb. 49)

Offiziersbrevet für Christoph Däniker von Zürich zum Unterleutnant. Ausgestellt von Escher, Amtsbürgermeister des Kt. Zürich, Zürich. 1812. Papiersiegel des Standes Zürich. 37,2 x 29,3 cm. LM 50380

Bestallungsbrevet für Ratsherrn Anton Siedler von Schwyz zum Bataillonschirgen beim Schwyzer Bataillon Küsnacht. Ausgestellt von J. M. Schorno und F. Reding, Schwyz. 1820. Papiersiegel des Standes Schwyz. 35,7 x 22 cm. LM 50677

Waffen

Dolch. Panzerstecher. Gefunden im Zürichsee bei Meilen. 14. Jh. Länge 33,5 cm. G: K. Burkhard. LM 50425

Schwert mit Birnknauf. Baggerfund aus dem Walensee. 15. Jh. Ende. Länge 102 cm. LM 50008

Dragonersäbel. Gefäß mit schwarzem Horngriff. Gebogene Klinge, obere Hälfte gebläut und goldtauschiert: zwei orientalische Reiterfiguren und Waffentrophäen. Arbeit des Durs Egg, eines Schweizers, tätig in London. 18. Jh. 2. Hälfte. Gesamtlänge 98 cm. LM 50731 (Abb. 35)

Steinschloßstutzer. Ordonnanzwaffe. Blanker Eisenlauf. Glatte Nußbaumschäftung. Garnituren Messing. Büchsenmacher Jakob Kölliker in Thalwil ZH. Um 1800. Länge 131,5 cm. LM 50054

Stutzer. Ordonnanzwaffe, von Steinschloß auf Perkussion transformiert. Blanker Eisenlauf. Glatter Nußbaumschaft. Messinggarnituren. Büchsenmacher Robert Hüni, Horgen ZH. Um 1800. Länge 130,8 cm. LM 50056

Doppelaufpistole. Perkussion mit zwei Hahnen. Runde Läufe aus gebläutem Stahl. Kolben aus Nußbaumholz. Büchsenmacher J. M. Mathys und F. Güdel, Eriswil BE. 19. Jh. Mitte. Länge 22,7 cm. LM 50055

Taschenpistole. Einschüssig. System Remington. Kolben aus Nußbaumholz. Büchsenmacher C. L. Wagner, Bern. 19. Jh. Mitte. Länge 10,5 cm. LM 50701

Perkussionspistole. Ordonnanzwaffe. Gebläut, gezogener Eisenlauf. Glatter Nußbaumschaft. Garnituren aus Eisen. Büchsenmacher J. R. Bikel, Seebach ZH. 19. Jh. 2. Hälfte. Länge 35,5 cm. LM 50093

Kugelschnepfer. Schaft aus Nußbaumholz. Bogen aus Stahl, Garnituren aus Messing. Genfer Arbeit. 19. Jh. 1. Hälfte. Länge 50,5 cm. LM 50702

Stahlrohrlanze. Versuchsmodell für die schweizerische Kavallerie. Modell 1890. Länge 303 cm. LM 49992

Zinn

Glockenkanne mit Bajonetting. Graviert mit Blütenranken, Bretzel und Krone. Auf Schild graviert «M G F 17 + 83». Meistermarke des Hans Jakob Boßhard, Sohn des Hans Heinrich Boßhard, Zürich. Höhe 29,6 cm. L: A.-M. L. de Kalmar. LM 50554 (Abb. 54)

Résumé du rapport annuel pour 1972

Commission fédérale pour le Musée national

La Commission s'est réunie à quatre reprises, afin de liquider les affaires courantes, de s'occuper aussi de la Fondation von Effinger-Wildegg et, en particulier, de l'organisation des différentes manifestations prévues pour le 75ème anniversaire du Musée national en 1973. Il fut à nouveau question de la création éventuelle d'une succursale en Suisse romande. Celle-ci ne sera pas un Musée national en miniature, mais servira plutôt de lieu fixe à un organe chargé de la diffusion des multiples travaux entrepris par la maison-mère. Son but essentiel sera de faciliter les échanges culturels; il faudra avant tout veiller à ne porter en aucune manière préjudice aux différents musées locaux romands. C'est à cet effet que le projet d'une telle succursale au château de Lucens, dont il avait déjà été question en 1956, fut réexaminé.