

Zeitschrift: Jahresbericht / Schweizerisches Landesmuseum Zürich
Herausgeber: Schweizerisches Landesmuseum Zürich
Band: 56 (1947)

Rubrik: Vermehrung der Sammlungen

Nutzungsbedingungen

Die ETH-Bibliothek ist die Anbieterin der digitalisierten Zeitschriften auf E-Periodica. Sie besitzt keine Urheberrechte an den Zeitschriften und ist nicht verantwortlich für deren Inhalte. Die Rechte liegen in der Regel bei den Herausgebern beziehungsweise den externen Rechteinhabern. Das Veröffentlichen von Bildern in Print- und Online-Publikationen sowie auf Social Media-Kanälen oder Webseiten ist nur mit vorheriger Genehmigung der Rechteinhaber erlaubt. [Mehr erfahren](#)

Conditions d'utilisation

L'ETH Library est le fournisseur des revues numérisées. Elle ne détient aucun droit d'auteur sur les revues et n'est pas responsable de leur contenu. En règle générale, les droits sont détenus par les éditeurs ou les détenteurs de droits externes. La reproduction d'images dans des publications imprimées ou en ligne ainsi que sur des canaux de médias sociaux ou des sites web n'est autorisée qu'avec l'accord préalable des détenteurs des droits. [En savoir plus](#)

Terms of use

The ETH Library is the provider of the digitised journals. It does not own any copyrights to the journals and is not responsible for their content. The rights usually lie with the publishers or the external rights holders. Publishing images in print and online publications, as well as on social media channels or websites, is only permitted with the prior consent of the rights holders. [Find out more](#)

Download PDF: 14.01.2026

ETH-Bibliothek Zürich, E-Periodica, <https://www.e-periodica.ch>

VERMEHRUNG DER SAMMLUNGEN

Verzeichnis der Donatoren, Deponenten usw.

Geschenke

Eidg. Münzstätte, Bern
Eidg. Zeughausverwaltung, Zürich
Generaldirektion der Schweiz.
Bundesbahnen, Bern
Schweizerkolonie in den Philippinen, Manila
Zentralbibliothek, Zürich
H. Regierungsrat des Kts. Obwalden
Musée hist. cantonal, Lausanne
Stadtpolizei Zürich-Altstetten
Feuerbestattungsverein, Hinwil
Kirchgemeinde St. Peter, Zürich
Herr A. Abegg-Schweizer, Zürich
Frau E. Appenzeller, Zürich
Herr Henry Bickel, Zürich
Herr A. Bolleter, Meilen
Herr P. Daeniker, Zürich

Herr J. Dreifuß, Zürich
Herr W. Geßner, Feldmeilen
Herr H. Hänni, Freudwil
Herr J. A. Hayoz, Bellechasse
Herr A. Kasser, Yverdon
Frl. M. u. A. Kauffmann, Luzern
Herr E. Kocher, Zürich
Frau L. Locher, Winterthur
Frau H. Messerli, Zürich
Herr H. Rosenberg, Luzern
Herr M. Sandoz, La Tour-de-Peilz
Herr Dr. Hans Schneider, Basel
Herr H. Schwarz, Zürich
Herr Th. Spühler, Kilchberg
Herr Dir. C. Vogler, Zürich
Herr Prof. Dr. E. Vogt, Zürich

Depositen

Eidg. Kommission der Gottfried
Keller-Stiftung

Bauamt II der Stadt Zürich
Herr C. F. von Steiger,
Cobham (England)

Legate

Herr E. Breusch, Feuerthalen

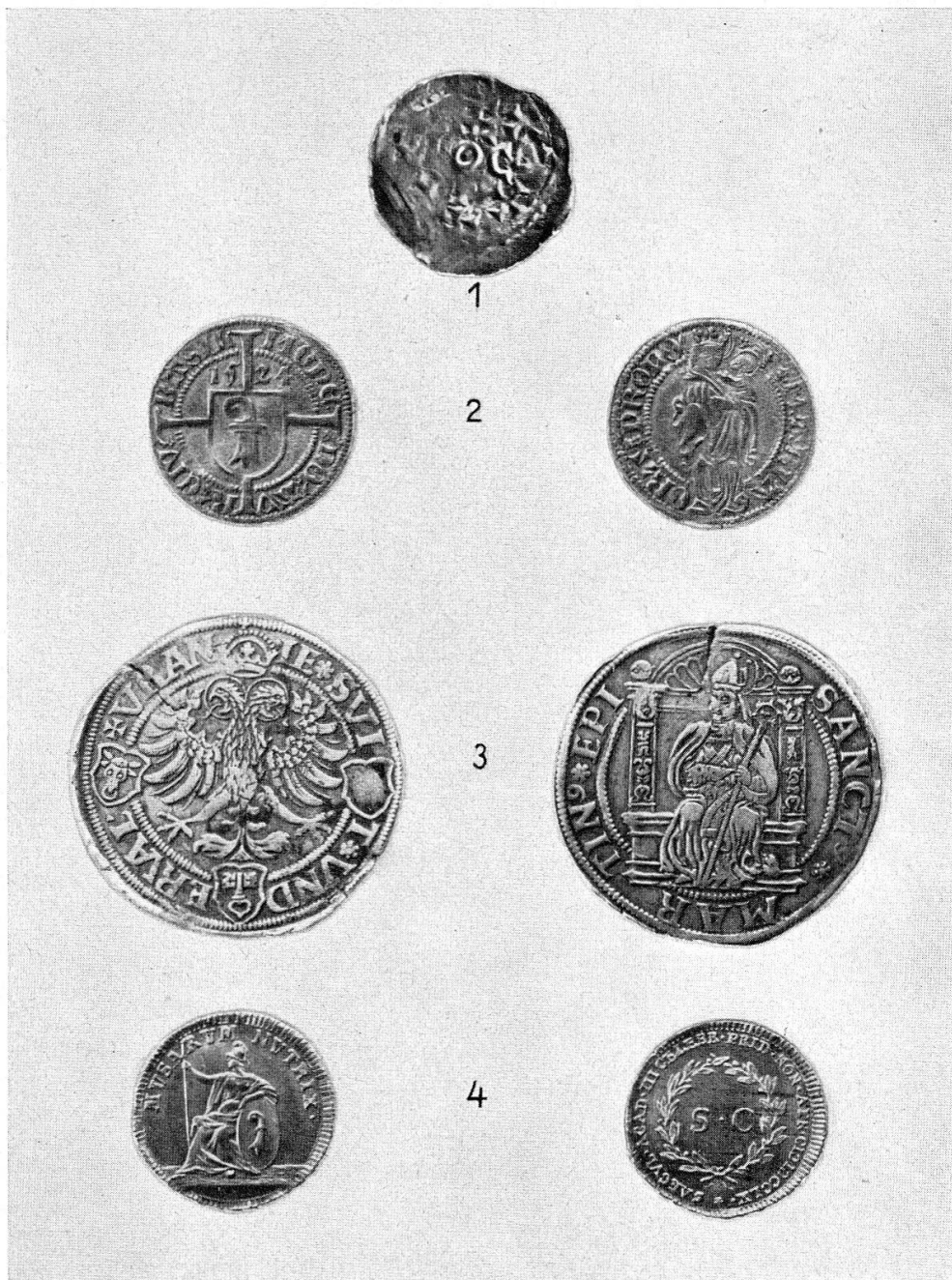


Abb. 4. 1. Bischof von Basel, Denar, 11. Jh. 2. Stadt Basel, Goldgulden 1524. 3. Drei
Länder, Halbtaler, um 1550/60, Unikum? 4. Basel, 300-Jahrfeier der Universität, Medaille
von J. M. Mörikofer 1760, Gold. (S. 23/24)

Das obige Verzeichnis enthält die Namen aller Donatoren dieses Berichtsjahres. Wir bitten sie, den Ausdruck unseres verbindlichsten Dankes anzunehmen, und bedauern, in den nachfolgenden Erwerbungslisten nicht jede einzelne Spende aufführen zu können.

Abkürzungen in den folgenden Verzeichnissen: D = Depositum, G = Geschenk, L = Legat, T = Tausch.

Vor- und Frühgeschichtliche Abteilung

Mittlere Steinzeit

- P 40320-37, 40406-11 Zum Teil bearbeitete Silices aus der jetzt mit Aushub vom Flugplatz Kloten überdeckten Fundstelle im Taubenried bei Kloten (Kt. Zürich). G: A. Kasser
- 40338-39 Feuersteingeräte von 2 Fundstellen in der Gemeinde Seegräben (Kt. Zürich). G: H. Hänni
- 40344-60 Feuersteingeräte von Wetzikon-Robenhausen (Kt. Zürich). G: E. Vogt u. H. Hänni
- 40361 Bräunliche Silexklinge. Illnau (Kt. Zürich). G: H. Hänni
- 40362-64 Feuersteingeräte von Pfäffikon (Kt. Zürich). G: H. Hänni

Jüngere Steinzeit

- P 40242 Hirschgeweihstange mit völlig geschabter Oberfläche. Pfahlbau «im Grund». Meilen (Kt. Zürich). G: A. Bolleter
- 40243 Schneidenteil eines Steinbeiles mit rechteckigem Querschnitt. Pfahlbau Sugiez I. Vully-le-Bas (Kt. Freiburg). G: J. A. Hayoz
- 40273-76 Funde aus den unteren Schichten des Lutzengüttele (Gem. Eschen, Fürstentum Liechtenstein). Ausgrabung 1945
- 40273 Vierkantiger Kupferpfriem. Gefunden an der Grenze zwischen der Michelsberger und der Schussenrieder Schicht
- 40365 Graue ovale Silexklinge mit einer retuschierten Schneide. Pfahlbau Uessikon (Kt. Zürich)
- 40366 Hellbraune Silexklinge. Feldmeilen (Kt. Zürich). G: W. Geßner
- 40370-73 Scherben und angesägte Steine. Pfahlbau Weiherwiesen-Ost am Greifensee. Maur (Kt. Zürich). G: Th. Spühler

Bronzezeit

- P 40229-39 Zum Teil verzierte Gefäßscherben. Im Gegensatz zu den früher aus der gleichen Bucht eingegangenen frühbronzezeitlichen Scherben spätbronzezeitlich. Pfahlbau Schelle. Meilen (Kt. Zürich). G: A. Bolleter
- 40277-87 Früh-, mittel- und spätbronzezeitliche Scherben vom Lutzingütle. Eschen (Fürstentum Liechtenstein). Ausgrabung 1945

Hallstattzeit

- P 40226-27 Kleine halbkugelige Schale und 2 Scherben eines groben Topfes aus Grab 8 des Gräberfeldes bei Rafz (Kt. Zürich). Ausgrabung 1947
- 40288-302 Verschiedenartige Gefäßscherben vom Lutzingütle. Eschen (Fürstentum Liechtenstein). Ausgrabung 1945

La Tènezeit

- P 40303-19 La Tènezeitliche Topfscherben, darunter solche von kammstrichverzierten Graphittongefässen. Lutzingütle bei Eschen (Fürstentum Liechtenstein). Ausgrabung 1945

Römische Zeit

- P 40241 Gebrannte quadratische Tonplatte eines Hypokaustpfeilers mit Stempel DSP. Zürich-Altstetten (Kt. Zürich), aus der alten Kirche, von der unter dieser liegenden Villenruine stammend

Mittelalterliche und Neuere Abteilung

Glasgemälde

- LM 23442 Glasgemälde, Standesscheibe von Luzern, Arbeit von Lucas Zeiner. Aus dem Tagsatzungssaal in Baden (Kt. Aargau). Zusammengehörig mit IN 2.1, 2.2, LM 12804/05. Durch das Auffinden dieser Scheibe ist die ganze von L. Zeiner geschaffene Serie der Standesscheiben bekannt. Höhe 46,8 cm, Breite 33,6 cm. 1501. (Vgl. H. Lehmann, Lukas Zeiner und die spätgotische Glasmalerei in Zürich, Mitteilungen der Antiquar. Gesellschaft in Zürich, XXX/2.) Abb. 1
- D 3089 Glasgemälde, Allianzscheibe des Diethelm Blarer von Wartensee und der Margaretha von Hohenlandenberger-Greifensee. Wohl

Arbeit des Frauenfelder Glasmalers Balthasar Federlin in Konstanz. Dat. 1564. Aus der ehem. Sammlung Vischer-Burckhardt, Basel. Höhe 40,5 cm, Breite 30 cm. D: Gottfried Keller-Stiftung. Abb. 7

- LM 23400/01 2 Grisaillewappenscheiben: «Gerold Escher (Luchs) zum Steinernen Erckel und Anna Dorothea von Schönauw sein Ehegemahel» und «Hans Conrad Escher (Luchs) zum Steinernen Erckel». Aus dem Haus Trittligasse 1/Oberdorfstraße 28, Zürich. Höhe 29,6 cm und 30 cm, Breite 21,8 cm und 22,2 cm. Beide dat. 1703. Abb. 12 u. 13

Hausgerät, Handwerksgerät

- LM 23475 Fernrohr aus Karton mit Holzverstärkung, 7 ineinanderschiebbare Zylinder. Aus Zürich. Um 1800. G: H. Bickel
- 23476 96 Klöppelhölzer aus Birn- und Buchsbaumholz gedrechselt. Aus Zürich-Höngg. 19. Jh. G: E. Appenzeller
- 23474 Pfanne aus verzinnem Kupfer, oval mit Deckel. Aus Zürich-Höngg. 19. Jh. G: E. Appenzeller
- 23473 Reisetasche aus Holz mit schwarzem Leder überzogen, mit gewölbtem Klappdeckel. Aus Zürich. 19. Jh. Mitte. G: H. Bickel
- 23462 Laterna magica, Doppelapparat mit Petrolbeleuchtung. Dazu Einschiebebilder. Aus Zürich. 19. Jh. 2. Hälfte. G: H. Bickel
- 23448 Eisenkrampe für Weinaßtürchen. Initialen GHV, Hauszeichen und Meistermarke IM. Aus dem 1947 abgebrochenen Haus des Küfermeisters Benz in Unterengstringen (Kt. Zürich). Dat. 1744
- 23445 Zange aus Vierkanteisen mit Klemmspitzen und Schmiedemarke. Aus Zürich. 18. Jh. G: E. Appenzeller
- 23422-26/28 3 Kerzenstöcke aus Messing und 3 Lichtputzscheren aus Stahl, eine bez. «Manz à Zurich». Aus dem Zeughaus Zürich. 19. Jh. 2. Hälfte. G: Eidg. Zeughaus, Zürich

Keramik

- LM 23441 Zürcher Biskuitgruppe, Liebespaar, Putten. Schoorenarbeit. Aus Egg, Kt. Zürich. Höhe 22,4 cm. Um 1770. Abb. 15
- 23432 Tasse und Untertasse (Trembleuse) aus Zürcher Porzellan, mit bunter Malerei: Landschaft mit Figuren. Schoorenarbeit. Aus Basel. Höhe 7,2 cm. 18. Jh. 2. Hälfte. Abb. 16
- 23443/44 Zwei Tassen mit Untertassen aus Porzellan mit Goldrand und Manganmalerei: Landschaft, Mädchen mit Schaf und mit

- Federspiel. Arbeiten von Jean Pierre Müllhauser (1779-1839), Goldmarke «P. M. Genève» und Ritzmarke. 19. Jh. Anfang
- D 3090 Ofen, bunt bemalt mit Darstellungen der Tugenden und Laster. Aus dem Haus zum Lindengarten, Hirschengraben 22, Zürich. Höhe 309 cm. Aus der Werkstatt von Hans Jakob Däniker, um 1725. D: Bauamt II der Stadt Zürich. Abb. 14
- 3091 Krug aus Winterthurer Fayence mit bunter Früchte- und Blumenmalerei und Zinndeckel. Aus dem Handel. Um 1650. D: C. F. von Steiger. Abb. 9
- LM 23402 Schale aus Winterthurer Fayence, bunt bemalt, mit Allegorie auf die Liebe. Initialen TL (ligiert) W. 17. Jh.
- 23403 Platte aus Freiburger Fayence, bunt bemalt, signiert «Laurent Bietry de Chayre» (Cheyres, Kt. Freiburg). Dat. 18. Nov. 1795
- 23431 Teller aus Fayence, weiß glasiert mit Wappen Straumeier, Uri. Locarno?, 17. Jh. Ende
- 23498 Irdener Topf, worin die Münzen von Überstorf (Kt. Freiburg) gefunden wurden; s. Jahresbericht 1946, S. 29, M 9303-9779. 15. Jh. 2. Hälfte

Malerei, Zeichnung und Graphik

- LM 23486 Wandgemälde aus dem Haus «zum Meyershof», Münster-gasse 18, Zürich. Folge von 5 Bildern: fischender Knabe, Jungbrunnen?, Gelage, Tanzszene, Wilder Mann auf Fabeltier mit verfolgendem Ritter. Um 1350. G: Ungenannt
- 23437/38 Zwei Aquarelle, Miniaturbildnisse eines unbekannten Herrn und der «Maria Elisabeth Trippel 1779-1850?», in Profil. Aus Zürich. Um 1800. G: P. Daeniker
- 32470/71 Zwei Miniaturbildnisse, Aquarelle, Brustbilder en face eines Herrn und einer Dame. Aus Feuerthalen (Kt. Zürich). Um 1820. L: E. Breusch
- 23413-15 Drei Bleistiftzeichnungen, Studien über das schweizerische Gebirgsgeschütz, Ordonnanz 1844. Signiert Eugen Adam (1817-1880), dat. Chur 29./30. August 1861
- 23484/87-89 Vier farbigbedruckte Papiertapeten verschiedener Breite mit Darstellungen ländlichen Lebens aus der Innerschweiz und dem Bernbiet. Aus dem 1877 abgebrochenen Haus «zum Sternen», Kappelergasse 11b, Zürich. Elsässerarbeit. Höhe 126,8 cm, Gesamtbreite 942 cm. 19. Jh. Anfang. Abb. 19 u. 20



Abb. 5. Münzen der Grafen Trivulzio aus der Zeit zwischen 1487 und 1549: 1. Gian Giacomo, Scudo d'oro, Unikum? 2. Gian Giacomo, $\frac{1}{2}$ Testone. 3. Francesco, Testone. 4. Francesco, Cavalotto. 5. Gian Giacomo, Testone. 6. Gian Giacomo, $\frac{1}{4}$ Testone. 7. Gian Giacomo, Soldino. (S. 24)

LM 23455 Druckblatt, Taxen für Tagelöhner (Schreiner, Maurer usw.). Herausgegeben von der Obrigkeit in Chur auf den 1. Januar 1804.
G: E. Kocher



Abb. 6. Kopf eines Bischofs, unglasierter Ton, aus Rüti,
Kt. Zürich, 16. Jh. Anfang. (S. 24)

- 23485 Kupferstich mit Darstellung der von Joh. Balth. und Joh. Jak. Keller aus Zürich in Paris gegossenen Geschütze. Signiert «Keller invenit, le Pautre sculp.». Aus Zürich. Höhe 75,4 cm, Breite 52,9 cm. Dat. 1666. G: Zentralbibliothek Zürich. Abb. 11
- 23439 Kupferstich, Darstellung des Allianzteppichs mit dem Bündnis zwischen Ludwig XIV. und den Eidgenossen. Signiert «Carl Le Brun inven.» (1619-1690) und «Pet. Seve pinxit» (1623-1695),

«Sim. Le Clerc sculps.». Aus Paris. Dat. 1680. Neudruck. G: Hans Schneider

- LM 23404-07 Vier kolorierte Umrißstiche mit Schlachtendarstellungen zwischen Bernern und Franzosen am 4./5. März 1798. In Originalrahmen. Signiert FM=Franz Alois Müller von Freiburg, in Bern (1774-1811). Aus Zürich. 1798
- 23467 Atlas der Schweiz in 12 Karten auf 9 Blättern. Herausgeber C. von Sommerlatt. Lithographien von Carl Durheim, Sohn, Bern, dat. 1837. G: H. Bickel
- 23472 Lithographie, Darstellung des «Molino Svizzero» in Teano bei Neapel. Kaserne der Schweizer Truppen in neapolitanischen Diensten. Aus Zürich. Um 1850
- 23468 Entlassungsschein für Jakob Schneebei, Photograph, Affoltern a. Albis (Kt. Zürich), Füs. im Landwehr-Bat. I. Aus Zürich, dat. 1874. G: H. Bickel
- 23491 Kundschaftsblättlein mit Preisangabe der Waren, welche bei Joh. Georg Haas im «Goldenen Kreuzladen» in Schaffhausen verkauft wurden. Druck, dat. 1795. G: A. Abegg
- 23466 Landkarte der Schweiz, mehrfarbiger Druck, in Buchform gefaltet, signiert «C. Berg (München)», dat. 1842. G: H. Bickel
- 23492 Bildnis, Kopfstück in Halbprofil des J. Hängärtner von Zürich (1831-1886). Druck. Wohl 1886
- 23490 Bildnis, Kopfstück in Halbprofil des Obersten Abraham Stokker von Luzern (1825-1887). Lichtdruck von A. Synnberg, Luzern. Um 1870
- 23463 Zwei Daguerreotypien mit nur noch schlecht sichtbaren Brustbildnissen des Ehepaares Walter-Tobler im Selnau, Zürich. Um 1850. G: H. Bickel

Metallarbeiten

- LM 23477 Deckelhumpen aus Silber, teilweise vergoldet, getrieben und graviert. Die Wandung mit reichem, aufgesetztem, barockem Blumen- und Blattornament. Basler Beschau und Marke des Sebastian Fechter zu Basel (1611-1692). Aus Luzern. Höhe 19,2 cm. 17. Jh. Mitte. Abb. 10
- 23479 Schale aus Silber, innen vergoldet, halbkugelig mit Beschau von Genf und Meistermarke BG unter Krone, über Stern. Auf der Wandung graviert Z unter Krone. Aus London. Höhe 8,4 cm. 18. Jh. Abb. 17

- LM 23412 Weinprobe aus Silber, zylindrisch mit Skala. Arbeit des J. Meier im Geißberg (Kt. Zürich), dazu Gebrauchsanweisung. 1860. G: J. Dreifuß
- 23440 Standleuchter aus Kupfer mit Vergoldung und Grubenschmelz, dieser teilweise ausgebrochen. Vermutlich Kölnerarbeit. Wohl aus St. Maurice. Höhe 19,8 cm. 12. Jh. 2. Hälfte. Abb. 3
- 23410 Schützenplatte aus Zinn mit gravierter Widmung: «Au plus beau coup de la compagnie Carret». Marke des Zinngießers «J. F. Morel à Genève» (1743-1824). Dat. 1797
- 23480-83 4 Türschlösser aus Bandeisen mit einfachem Riegel. Vom 1838 erbauten und 1947 abgebrochenen Pulverhaus am Letzigraben, Zürich. 1838. G: Stadtpolizei Zürich
- 23417 Gitter aus Gußeisen. Zwei Teile des ehemaligen Balkongeländers vom Haus «zum Sihlgarten», Talstraße, Zürich. (Abgerissen Frühjahr 1947). Um 1840. G: Baugeschäft H. Schwarz

Möbel

- LM 23433-36 Mobiliar aus vier Stücken bestehend: Schrank doppeltürig, dat. 1736, Himmelbett, dat. 1758, Truhe dat. 1728 und undatierte Truhe. Alles aus Tannenholz mit schwarz schabloniertem, symmetrischem Rankenmotiv. Aus dem Engadin, wohl aus Schuls-Tarasp
- 23430 Kalenderrahmen aus Birnbaumholz geschnitzt mit einschiebbarem Schieferblatt. Aus dem abgebrochenen Haus «zum hinteren Pelikan», Zürich. 18. Jh. Anfang
- 23456 Konsolenspiegel mit reich geschnitztem, vergoldetem und versilbertem Holzrahmen. Geschenk der Kaiserin Elisabeth von Oesterreich an den Hotelier Baur. Aus dem Fürstenzimmer des Hauses «Venedigli», Zürich-Enge, Dépendance des Hotel Baur au Lac. 19. Jh. 2. Hälfte. G: Fam. Messerli

Münzen und Medaillen

- M 9782 Drei Länder, Halbtaler o. J., geprägt um 1550/1560 in Altdorf. Unikum? Auktion V der Münzen und Medaillen A.G. Basel vom 11. Mai 1946, Nr. 125. Abb. 4, 3
- 9796 Obwalden, Medaille auf die Kanonisation des Bruders Niklaus von Flüe am 15. Mai 1947. Von A. Stockmann. Silber. G: Regierungsrat des Kt. Obwalden

- M 9795 Basel, Bischof Dietrich (gewählt 1040), Denar, zu Michaud 10. Abb. 4, 1
- 9798 Basel, Stadt, Goldgulden 1524, Ewig 22. Abb. 4, 2
- 9813 Basel, Goldmedaille auf die Dreihundertjahrfeier der Universität 1760. Von Johann Melchior Mörikofer. Zu Ewig 719. Abb. 4, 4
- 9811 St. Gallen, Stadt, Taler 1567 mit Kontermarke S auf der Vs. Auktion Iklé 1928, Nr. 1443, dieses Exemplar
- 9780 Trivulzio, Graf Gian Giacomo «il Magno» (1480-1518), Scudo d'oro o. J., Vs. Wappen Trivulzio, Rs. nach französischem Typ. Unicum? Unediert. Abb. 5, 1
- 9783 Trivulzio, Graf Gian Giacomo «il Magno» (1480-1518), Testone o. J. Auktion V der Münzen und Medaillen A.G. Basel vom 11. Mai 1946, Nr. 196. Abb. 5, 5
- 9784 Trivulzio, Graf Gian Giacomo «il Magno» (1480-1518), $\frac{1}{4}$ Testone o. J. Auktion V der Münzen und Medaillen A.G. Basel vom 11. Mai 1946, Nr. 197. Abb. 5, 6
- 9785 Trivulzio, Graf Gian Giacomo «il Magno» (1480-1518), Soldino o. J. Auktion V der Münzen und Medaillen A.G. Basel vom 11. Mai 1946, Nr. 209. Abb. 5, 7
- 9786 Trivulzio, Graf Gian Francesco (1518-1573), Cavalotto o. J., Nachahmung des Mezzo Testone von Bellinzona. Auktion V der Münzen und Medaillen A.G. Basel vom 11. Mai 1946, Nr. 227. Abb. 5, 4
- 9799-9808 Verschiedene Münzen der Grafen Gian Giacomo «il Magno» und Gian Francesco von Trivulzio. Darunter
- 9799 Trivulzio, Graf Gian Giacomo «il Magno» (1480-1518), Mezzo Testone o. J., Gnechi 11. Abb. 5, 2
- 9804 Trivulzio, Graf Gian Francesco (1518-1573), Testone o. J., Gnechi 2. Abb. 5, 3
- 9787-9793 Schweizerische Eidgenossenschaft, Belegstücke der während des Jahres 1946 in der Eidgenössischen Münzstätte in Bern geprägten Münzen, davon alle Stücke in unedlem Metall als Geschenk

Plastik

- LM 23469 Bischofskopf aus unglasiertem Ton; Fragment. Gefunden an einem Grabplatz auf dem Waldfriedhof in Rüti (Kt. Zürich), wo die ehemalige St. Niklauskapelle stand. Höhe 14,8 cm.



Abb. 7. Allianzscheibe Blarer von Wartensee und Hohenlandenberg-Greifensee, wohl von Balthasar Federlin aus Frauenfeld zu Konstanz, dat. 1564. (S. 18/19)

16. Jh. Anfang. G: Feuerbestattungsverein des Bezirkes Hinwil.
Abb. 6

- LM 23416 Hl. Nepomuk, aus Sandstein, stark verwittert, aus der Werkstatt des Johann Caspar Waeber, Zürich. Hergestellt im Auftrag von Graf Franz E. von Trauttmannsdorff (Botschafter Kaiser Leopolds I. in der Eidgenossenschaft), für die Limmatbrücke in Baden bestimmt. Aus Zürich, 1706. G: Kirchgemeinde St. Peter, Zürich

Textilien, Trachten und Zubehör

- LM 23408 Seidenstofffragment mit eingewobenem Blüten- und Granatapfelmuster. Aus dem Grab des Bernhard de la Plaigne, Bischof von Acqs, in der Kathedrale von Lausanne. 15. Jh. Mitte. G: Musée historique cantonal, Lausanne
- 23399 Kissenüberzug aus Leinwand mit ehemals roter Seidenstickerei. Allianzwapen Torrent-de Quatery, darüber Initialen NAF-NEF. Angeblich aus dem Wallis. Dat. 1741
- 23419 Busennadel aus verschiedenfarbigem Gold, kreisrund, mit Haar-malerei: Bildnis des Joh. Kasp. Lavater (1741—1801). Kopf-stück in Profil. Durchmesser 1,6 cm. 18. Jh. Ende. Abb. 18
- 23478 Weste ohne Ärmel aus cremefarbener bunt bestickter Seide. Blumen- und Blattbordüre. Aus Uetikon a. See (Kt. Zürich). 19. Jh. Anfang
- 23464 Schal aus längsrechteckiger, farbig bedruckter schwarzer Seide. Aus Zürich. 19. Jh. G: H. Bickel
- 23465 Band aus Gitterleinen mit bunter, wollener Blumenstickerei und Stahlperlenranken. Aus Zürich. 19. Jh. G: H. Bickel
- 23446/47 Damenkleid aus grünem Taffet, aus Jacke und Jupe bestehend. Dazu Hut aus gerafftem braunem Samt. Aus Luzern. 19. Jh. 2. Hälfte. G: M. und A. Kauffmann
- 23457-61 Fünf Kragen für Damenkleider aus dunkelblauem Samt, teilweise mit bunter Blumenstickerei. Aus Uettlingen bei Wohl-en (Kt. Bern). 19. Jh. 2. Hälfte. G: L. Locher

Uhren

- LM 23409 Sonnenuhr aus versilbertem Messing. Auf der Unterseite das Wappen Steiner, Zug, mit graviertem Widmung: «Paul Steiner, Einyger Im 1567 Jar, Sin Ehgemachel Barba Blassin zum freundl. Angedenchen». Alles festgenietet auf gewundenem

Schaft und gepunztem Fuß; beides jüngere Augsburgerarbeit. Auf der Uhr Beschau von Zug und Meistermarke eines Goldschmieds Wikart. Aus Luzern. Vgl. Kunstdenkmäler des Kts. Zug, Bd. II, Basel 1935, S. 566/67. Höhe 13,4 cm. 1567. Abb. 8 a, b

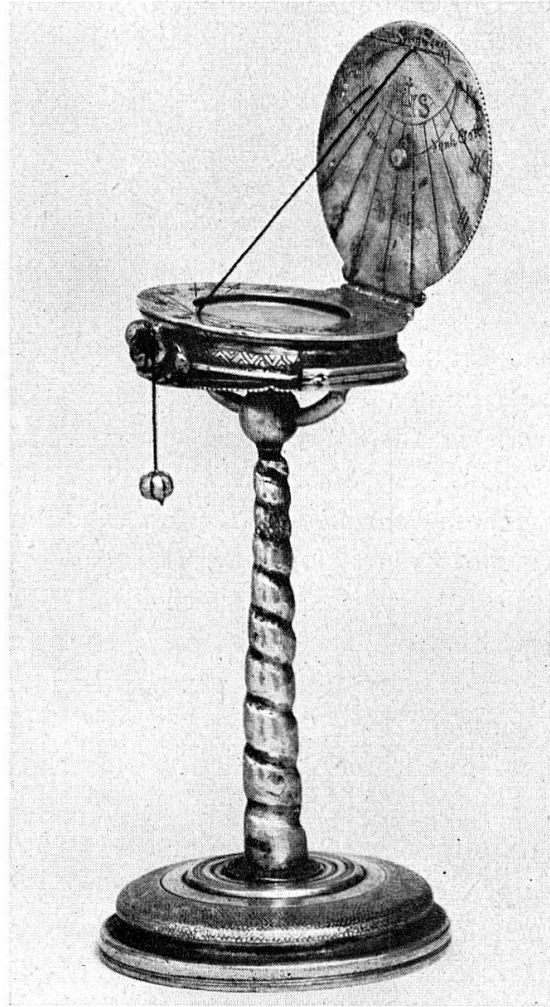


Abb. 8a. Sonnenuhr, messingversilbert, auf späterem Fuss, von einem Zuger Goldschmied Wikart, dat. 1567. (S. 25)

- D 3088 Taschenuhr aus Silber mit Wecker. Doppelwerk mit Steigradhemmung. Gehäuse ziseliert und an den Rändern durchbrochen. Im Innern signiert: «Jean Zacharie Gervais à Genève». 18. Jh. Anfang. Aus der Sammlung M. Reverdin, Genf. D: Gottfried Keller-Stiftung

- D 3087 Taschenuhr aus Gold mit Doppelgehäuse und Steigradwerk. Außenschale aus verschiedenfarbigem Gold. Rückseite mit Emailmalerei auf schwarzem Grund: Mädchen Hühner fütternd. Brillantring. Signiert: «Bordier à Genève». Goldstempel CR/F(?).

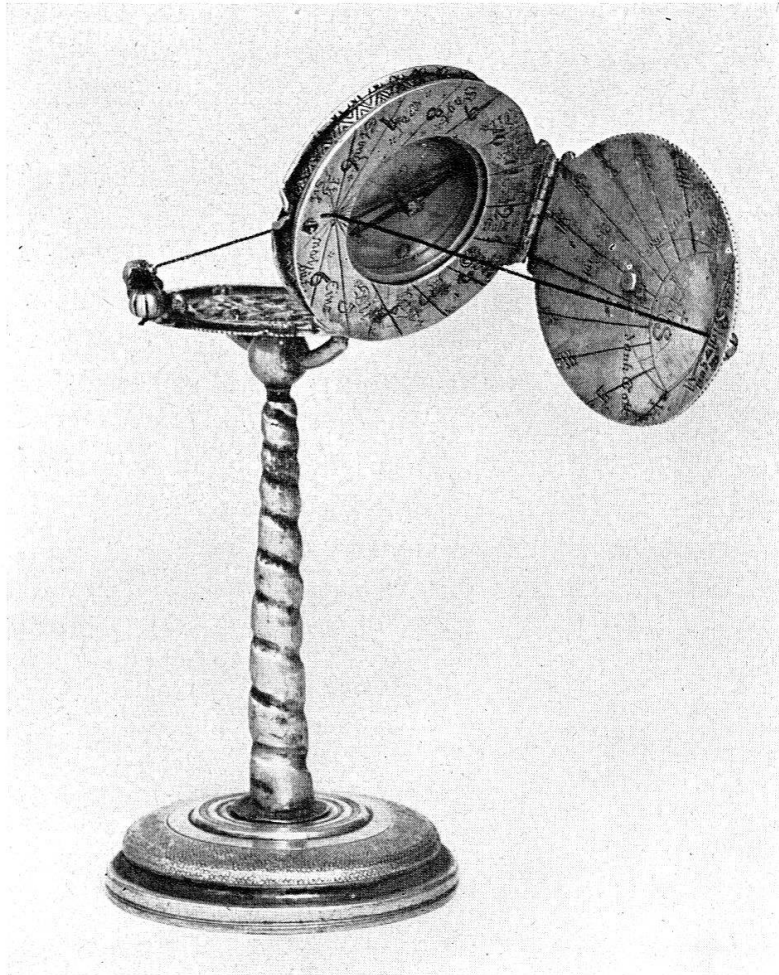


Abb. 8b. Andere Ansicht zu Abb. 8a

18. Jh. Ende. Aus der Sammlung M. Reverdin in Genf. D: Gottfried Keller-Stiftung

- LM 23411 Taschenuhr aus Gold mit Repetierwerk, Musikautomat und Schlagwerk. Beidseitig Perlkranzeinfassung, hinten Emailmalerei: Sängerin, Flötist und Geigenspieler. Um 1820. G: M. Sandoz

Waffen, Uniformen und Zubehör

- LM 23418 Halbarte mit einfachem Beil und starker Stoßklinge. Wohl Augsburgerarbeit. 17. Jh. 1. Hälfte
- 23495 Tschako eines Kavallerieoffiziers aus dem Kt. St. Gallen. Aus St. Gallen. Um 1830
- 23494 Raupenhelm eines Dragoners, kantonale Ordonnanz Zürich 1837. Aus Zürich. 1837
- 23497 Tschakoplakette eines Militärmusikers aus Zürich. Kantonale Ordonnanz 1837
- 23493 Raupenhelm eines Dragonerfeldweibels (Landwehr, Landsturm). Eidgenössische Ordonnanz 1852. Aus Aarau. 1852
- 23449-54 Sammlung von 6 Gegenständen aus dem Zeughaus Zürich: Kugelzange, Lupen, Reißzeug. 19. Jh. G: Eidgenössisches Zeughaus Zürich
- 23496 1 Paar Steigbügel aus Bronze, für Kavallerieoffizier des Kts. Aargau. Kantonale Ordonnanz 1842
- 23420/21/29 3 Pulverwaagen aus Messing, aufstellbar, teilweise mit Zusatzgewichten. Aus dem Zeughaus Zürich. 19. Jh. 2. Hälfte. G: Eidgenössisches Zeughaus, Zürich
- 23427 Becke aus Bronze mit Ledergriff, für Militärmusik. Aus dem Zeughaus Zürich. 19. Jh. 2. Hälfte. G: Eidgenössisches Zeughaus, Zürich