

**Zeitschrift:** Ski : Jahrbuch des Schweizerischen Ski-Verbandes = Annuaire de l'Association Suisse des Clubs de Ski

**Herausgeber:** Schweizerischer Ski-Verband

**Band:** 24-25 (1929)

**Artikel:** Fahrten im Gebiet des Wildstrubels

**Autor:** Schmid, S.

**DOI:** <https://doi.org/10.5169/seals-541649>

### **Nutzungsbedingungen**

Die ETH-Bibliothek ist die Anbieterin der digitalisierten Zeitschriften auf E-Periodica. Sie besitzt keine Urheberrechte an den Zeitschriften und ist nicht verantwortlich für deren Inhalte. Die Rechte liegen in der Regel bei den Herausgebern beziehungsweise den externen Rechteinhabern. Das Veröffentlichen von Bildern in Print- und Online-Publikationen sowie auf Social Media-Kanälen oder Webseiten ist nur mit vorheriger Genehmigung der Rechteinhaber erlaubt. [Mehr erfahren](#)

### **Conditions d'utilisation**

L'ETH Library est le fournisseur des revues numérisées. Elle ne détient aucun droit d'auteur sur les revues et n'est pas responsable de leur contenu. En règle générale, les droits sont détenus par les éditeurs ou les détenteurs de droits externes. La reproduction d'images dans des publications imprimées ou en ligne ainsi que sur des canaux de médias sociaux ou des sites web n'est autorisée qu'avec l'accord préalable des détenteurs des droits. [En savoir plus](#)

### **Terms of use**

The ETH Library is the provider of the digitised journals. It does not own any copyrights to the journals and is not responsible for their content. The rights usually lie with the publishers or the external rights holders. Publishing images in print and online publications, as well as on social media channels or websites, is only permitted with the prior consent of the rights holders. [Find out more](#)

**Download PDF:** 01.01.2026

**ETH-Bibliothek Zürich, E-Periodica, <https://www.e-periodica.ch>**

## Fahrten im Gebiet des Wildstrubels.

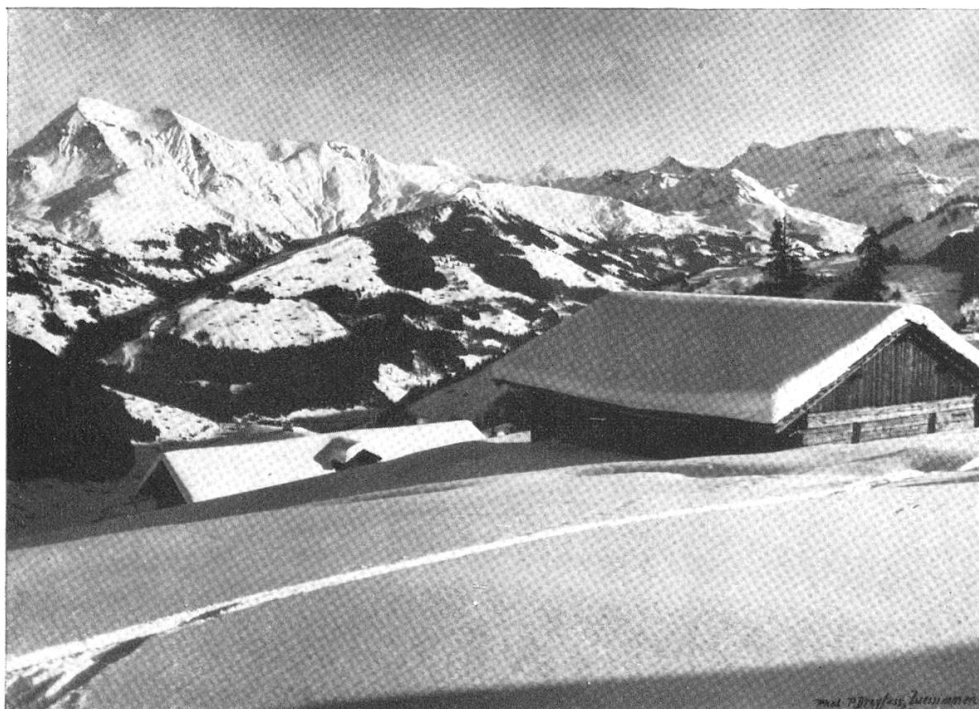
Januarmorgen. Lange ehe der Tag in Kandersteg anbrach, glitt ich auf meinen Ski der Gemmi zu. Hie und da leuchteten durch die Tannen die weissen, mondbeschienenen Flächen des Lohners herüber, riesige Eiszapfen hingen drohend über dem Weg, und laut knarrten bei jedem Schritt die kältegespannten Riemen der Bindungen. Mühelos wurde auf dem Winterweg die Spitalmatte und Schwarenbach erreicht. Hundegebell. Das über den seltenen Besuch sehr erfreute Knechtlein braute mir in aller Aufregung einen Kaffee und plaudernd wurde es bald Tag.

In tadellosem Schnee, fast nur mit Stockarbeit, konnte der Daubensee und der ebenso lange Lämmernboden gequert werden. Mehr Anstrengung erforderte, wegen der noch schwachen Verschneieung, die Ueberwindung der rechtsseitigen Felsstufe am Gletscherende. Da die Spalten des im Frühling so harmlosen Lämmerngletschers noch schlecht eingedeckt waren, so entschloss ich mich dem östlichsten Punkt des Strubels, dem *Steghorn* (3132 m) zuzuwenden. Einige Meter gings in die Einsenkung hinter dem Lämmernhorn hinunter, dann in einer sanftsteigenden, serpentinenlosen Linie genau Richtung Gipfel. Die Kälte war wegen der Unbewegtheit der Luft kaum fühlbar, trotzdem die niedrig stehende, blasse Wintersonne wenig Wärme spendete.

Da die Wintertage so kurz sind, so hiess es schon nach einer Stunde den Rückweg antreten. Gradlinig in der Aufstiegs spur pfeilten die Ski die paar Kilometer zum Gletscherende in kurzen Minuten zurück. Die 300 m Gegensteigung zum Uebergange am *Roten Totz* (2900 m) wurden in der Voraussicht auf die nun kommende Talfahrt in der abendlichen Kühle beinahe zum Vergnügen. Dann zischten die Bretter das schattige, spaltenlose Ueschinentäligletscherchen hinab, dessen pulveriger Schnee mich noch nie enttäuscht hatte. Im untern, alphüttenreichen Teil des Tales waren die Verhältnisse allerdings nicht mehr so glänzend, doch erlaubten sie mir dennoch, vor Einnachten in Kandersteg zu sein. Es war berg- wie skisportlich eine wunderschöne Tour gewesen, der feine Winterschnee hatte sie fast mühelos gestaltet. - - -

Maiabend. Zu dritt verliessen wir Kandersteg, wieder war das Ziel der Strubel. Da auf den Südhängen die Sonne den Schnee schon stark aufgeleckt hatte, so benutzten wir oberhalb der Gemmikehren den Sommerweg. Der in Kandersteg vom Besitzer erhaltene Schlüssel verschaffte uns gegen Mitternacht Einlass ins Hotel Schwarenbach.

Etwas spät, als eben noch ein mit dem Nachtzug nachgekommener Kamerad eingetroffen war, verliessen wir das



Zweisimmen. Gantlauenen gegen Albristhorn und Wildstrubel

angenehme Nachtquartier. Bald schon trafen uns die ersten Sonnenstrahlen, und sie blieben uns den ganzen Tag ununterbrochen treu. Wahrscheinlich war ihre erschlaffende Wirkung schuld, dass wir erst nach Mittag (auf dem gewöhnlichen Weg) den *Weststrubel* (3252 m) erreichten. Ueber den ganzen Steilhang der zur Plaine Morte hinunterführt, war eine grosse Lawine abgegangen, so dass aus der Abfahrt nicht viel Genuss herauszuholen war. Weit dehnte sich die weisse Fläche bis zur Wildstrubelhütte; aber doppelt lang erscheint sie, wenn drückende Hitze darauf brütet und man gezwungen ist, direkt der sinkenden, spiegelnden Sonne entgegenzugehen.

In der Hütte war ziemlicher Betrieb, so dass wir am andern Morgen nicht die einzigen waren, die den Hang gegen das Weisshorn zurück spurten. Am Rande der Plaine Morte trennten sich unsere Wege, indem wir nun genau Ostkurs hielten. Wie anders als gestern war die Querung der Ebene: auf der harten Kruste brachte uns nun jeder Stockstoss spielend einige Meter vorwärts. Bald war der östliche Zipfel des Gletschers und damit der Fuss des Rothorns erreicht. Die Erklommung des mässig steilen Hanges zum *Rothorn* (3115 m) mit Ski bot keine Schwierigkeit.

Nach Würdigung der umfassenden Aussicht auf die peninischen Alpen und das Rhonetal fuhren wir um 9 Uhr zum

Schneejoch hinunter und durch eine Lücke in der Gwächte über den namenlosen Firn zu einem nördlichen Felssporn des Rothorns, in dessen Schatten wir uns gerne zur Rast niederliessen. Von dort erreichten wir dann leicht den Sattel zwischen Roth- und *Schwarzhorn* (3111 m) und über einen sanften Schneerücken den Gipfel des letztern. Bald trugen uns die Ski wieder zu unserer schattigen Felsrippe, die wir sehr ungern verliessen, wussten wir doch, dass uns während langen Stunden nichts mehr Schutz vor der Sonne bieten werde. In ausgezeichnetem Schnee fuhren wir bis zum kleinen Firnbruch hinunter und lavierten dann in seiner Mitte am Seil sorgfältig durch einige Spalten. Wahrscheinlich wäre es möglich, den Firnbruch durch Traversieren zu den Hängen des Schneehorns zu meiden; doch heute wäre dies zu gefährlich gewesen, denn die sonnige Uebergangsstelle wurde beständig von Lawinen bestrichen. Unterhalb der vielleicht nicht immer gut passierbaren Spalten seilten wir ab, um zum Lämmerngletscher hinunter zu telemärkeln.

Infolge der ungewöhnlich grossen Hitze entbehrte heute die Gegensteigung zum Roten Totz jeglicher Anziehungskraft, und so gingen wir denn, schweigsam, strohhutbedeckt und ver mummt wie Araber, unsere gestern angelegte, ach so weite Spur über Lämmernboden und Daubensee zurück.

*S. Schmid.*

## Märzskitour zum Galferbühl.

(Skihütte Schwendi N. S. K. Z. Unterwasser)

Motto: Das Pergament, ist das der heil'ge Bronnen,  
woraus ein Trunk den Durst auf ewig stillt?  
Erquickung hast du nicht gewonnen,  
wenn sie dir nicht aus eigener Seele quillt.  
*(Gäthes' Faust)*

Wahrhaftig! Eine Frühlingstour hat ihre ganz besondere Anziehungskraft! An einem prächtigen Märzorgen ist es, als zwei liebe Kameraden, Fredy und Max, mit dem Chronisten die nimmermüden Brettlein geschultert, zur verabredeten Galferentour aufbrechen. Wie sollte den Stubenhockern des Alltags das Herz nicht frohlocken in frischer Bergluft, unter klarblauem Himmel und so viel Sonne! Ein kräftiger Jauchzer, ob er glücke oder nicht, soll unsere Freude kundgeben. Frohgemut stapfen wir einer Schlittenspur entlang die Hägis hinauf zum weissen Wellengelände der Freienalp. Ueber eine Stunde mag die wuchtige Gwächtenwand am Käserruck schon in der Sonne baden. Die mächtige, schön gewachsene Wettertanne auf der obern Freienalp mit ihren langgezogenen Schatten grüsst majestätisch, gleichsam als Wegweiser zum