

**Zeitschrift:** Ski : Jahrbuch des Schweizerischen Ski-Verbandes = Annuaire de l'Association Suisse des Clubs de Ski  
**Herausgeber:** Schweizerischer Ski-Verband  
**Band:** 14 (1919)  
  
**Artikel:** Schweizerische Skihütten  
**Autor:** W.H. / B.S.  
**DOI:** <https://doi.org/10.5169/seals-541452>

### **Nutzungsbedingungen**

Die ETH-Bibliothek ist die Anbieterin der digitalisierten Zeitschriften auf E-Periodica. Sie besitzt keine Urheberrechte an den Zeitschriften und ist nicht verantwortlich für deren Inhalte. Die Rechte liegen in der Regel bei den Herausgebern beziehungsweise den externen Rechteinhabern. Das Veröffentlichen von Bildern in Print- und Online-Publikationen sowie auf Social Media-Kanälen oder Webseiten ist nur mit vorheriger Genehmigung der Rechteinhaber erlaubt. [Mehr erfahren](#)

### **Conditions d'utilisation**

L'ETH Library est le fournisseur des revues numérisées. Elle ne détient aucun droit d'auteur sur les revues et n'est pas responsable de leur contenu. En règle générale, les droits sont détenus par les éditeurs ou les détenteurs de droits externes. La reproduction d'images dans des publications imprimées ou en ligne ainsi que sur des canaux de médias sociaux ou des sites web n'est autorisée qu'avec l'accord préalable des détenteurs des droits. [En savoir plus](#)

### **Terms of use**

The ETH Library is the provider of the digitised journals. It does not own any copyrights to the journals and is not responsible for their content. The rights usually lie with the publishers or the external rights holders. Publishing images in print and online publications, as well as on social media channels or websites, is only permitted with the prior consent of the rights holders. [Find out more](#)

**Download PDF:** 29.12.2025

**ETH-Bibliothek Zürich, E-Periodica, <https://www.e-periodica.ch>**



Ruchweidhütte (Skiklub Horgen).

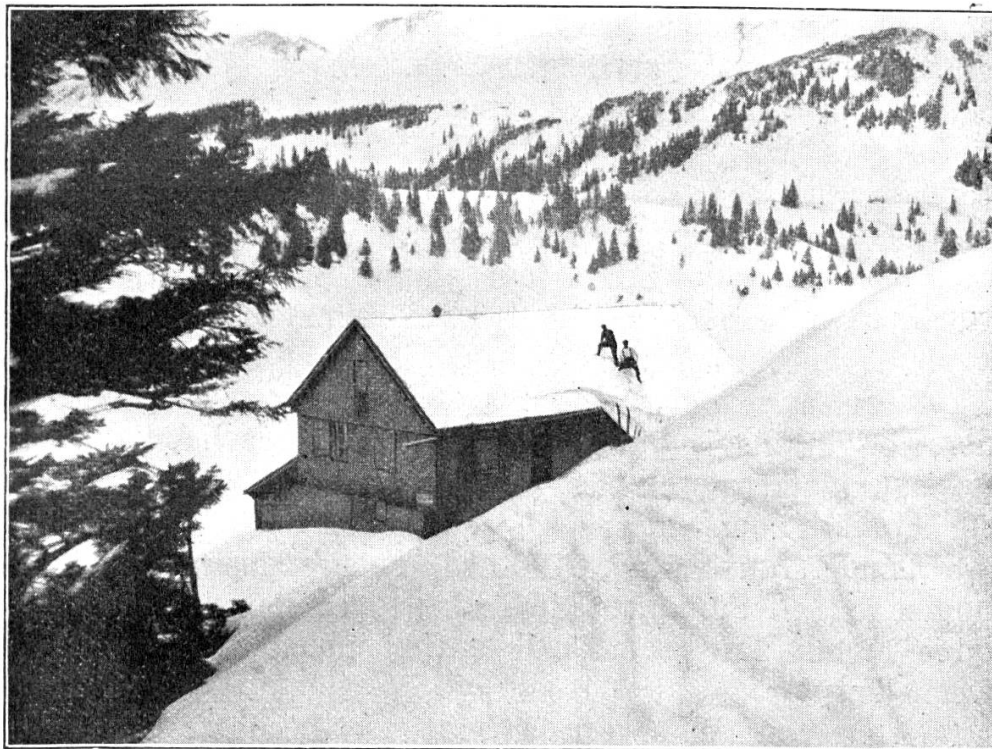
## Schweizerische Skihütten.

### Die Skihütten des Skiklub Horgen.

Von W. H. und B. St.

Skifahrer im Flachlande und da wieder diejenigen abseits der Städte, haben mit allerlei Schwierigkeiten zu kämpfen, und ist dies wohl der Grund, wenn daselbst erst in den letzten Jahren Skivereinigungen entstanden sind. So ging es lange, bis sich die Horgner Skimannen zusammaten um gemeinsam zu wirken. Da die Suche nach günstigen Fahrgelegenheiten und guten Unterkunftsverhältnissen für eine Vereinigung von Skiläufern ein Hauptfordernis ist, bildete sie von Anbeginn der Tätigkeit des S. C. H. an sein erstes Arbeitsziel. Vor allem musste der in Frage kommende Ort nicht allzuweit entfernt sein, um den Mitgliedern zu gestatten, ohne grosse Mühen und Auslagen dem schönen Skisporte zu huldigen und um möglichst auch am selbigen Tage wieder zurückkehren zu können. Nebst-dem wollten wir eine Gegend berücksichtigen, die noch

nicht «überlaufen» war und landschaftlich auch etwas zu bieten vermag. So fiel unsere Wahl für das eine unserer Skiheime auf die Gegend ob Lachen am Zürichsee, auf die *Ruchweid*, 1085 m, im Gemeindebann Galgenen gelegen. Von der Station Lachen, zirka 50 Minuten Fahrzeit ab Horgen, erreicht man auf guten Wegen entweder über die Grabenegg oder die Muxrüti in zirka 1<sup>3</sup>/<sub>4</sub> Stunden das schön gelegene Skiheim «Ruchweid», das von uns einfach,



Stooshütte (Skiklub Horgen).

aber möglichst heimelig eingerichtet worden ist. Eine geräumige Stube mit grossem Kachelofen, eine Küche und zwei Kammern, bilden unsere Wohnstätte. In nächster Nähe lässt es sich an sanft abfallenden Hängen nach Herzenslust skifahren und in weniger denn 30 Minuten steigt man hinauf auf die Pfiffegg, 1280 m, wo das Auge sich weiden kann im Anblicke eines Panoramas, das sich sehen lassen darf. In nächster Nähe die beiden Höcker des Aubrig, die Berge des Wäggitales und weiter hinten die Höhen der Glarner- und Innerschweizeralpen. Eine Abfahrt ins Wäggital oder eine Höhenwanderung gegen den Etzel, auch eine

Fahrt gegen Einsiedeln lassen sich mit wenig Anstrengungen vollbringen. Bei guten Schneeverhältnissen kann man von der Ruchweid bis zur Station Lachen fahren. — Für diejenigen, denen mehr denn ein Tag zur Verfügung steht und auch etwas mehr «leisten» wollen, haben wir im *Stoosgebiet* ob Brunnen ein schön gelegenes Skiheim gemietet. Was uns bewog uns gerade hier oben niederzulassen? Vor allem der viele und bis spät in den Frühling vorhandene Schnee. Wenn wir so gegen Ostern hin bereits im Strohhute am Seegestade herumspazieren, ist man ganz sicher, vom Stoos aus die schönsten Skitouren ausführen zu können. Von Brunnen gelangt man über Morschach auf gut angelegten Wegen in 2 bis 2 <sup>1</sup>/<sub>2</sub> Stunden zum Skiheim, 1355 m, das dank seiner aussichtsreichen, sonnigen Lage das Entzücken aller Besucher findet; auch da ist die Einrichtung einfach: Stube mit gutem Kachelöfeli, Küche versehen mit Eisenherd und zwei Kammern. An Touren kommen in Betracht:

*Frohnalpstock*, 1922 m. Bei mässiger Steigung ist derselbe in zwei Stunden erreichbar. Neuschnee vorausgesetzt, bietet dieser Berg in der ganzen Kette die schönste Abfahrt zum Stoss.

Zum *Hauserstock*, 1900 m, gelangt man über Firnboden in 1 <sup>3</sup>/<sub>4</sub> Stunden. Die Talfahrt im Sinne des Anstieges oder rechts am Fronstöckli vorbei bietet sehr viel Abwechslung.

Der von Skifahrern am meisten besuchte Gipfel ist der *Klingenstock*, 1929 m; erstens wegen der schönen Talfahrt und zweitens, weil die Nordabhänge dieses Berges stets guten Pulverschnee aufweisen. Aufstieg vom Stoos zwei Stunden.

Weniger besucht wird der mehr gegen das Muotatal hin liegende *Hengst*, 1880 m. Vom Stoos aus kann derselbe in 2 bis 2 <sup>1</sup>/<sub>2</sub> Stunden erreicht werden, die vorgenannten Gipfel bieten jedoch schönere Talfahrten.

Sehr genussreich sind die Touren vom Stoos über Alp Metzg und Sissiger Spitz nach dem *Katzenzägel*, 2 bis 2 <sup>1</sup>/<sub>2</sub> Stunden, und von da in 1 bis 1 <sup>1</sup>/<sub>2</sub> Stunden nach der Liedernenhütte am Kaiserstock oder talabwärts nach Riemstalden.