

Zeitschrift: Ski : Jahrbuch des Schweizerischen Ski-Verbandes = Annuaire de l'Association Suisse des Clubs de Ski
Herausgeber: Schweizerischer Ski-Verband
Band: 11 (1915)

Artikel: Schweizerische Schneemaler
Autor: C.E.
DOI: <https://doi.org/10.5169/seals-541629>

Nutzungsbedingungen

Die ETH-Bibliothek ist die Anbieterin der digitalisierten Zeitschriften auf E-Periodica. Sie besitzt keine Urheberrechte an den Zeitschriften und ist nicht verantwortlich für deren Inhalte. Die Rechte liegen in der Regel bei den Herausgebern beziehungsweise den externen Rechteinhabern. Das Veröffentlichen von Bildern in Print- und Online-Publikationen sowie auf Social Media-Kanälen oder Webseiten ist nur mit vorheriger Genehmigung der Rechteinhaber erlaubt. [Mehr erfahren](#)

Conditions d'utilisation

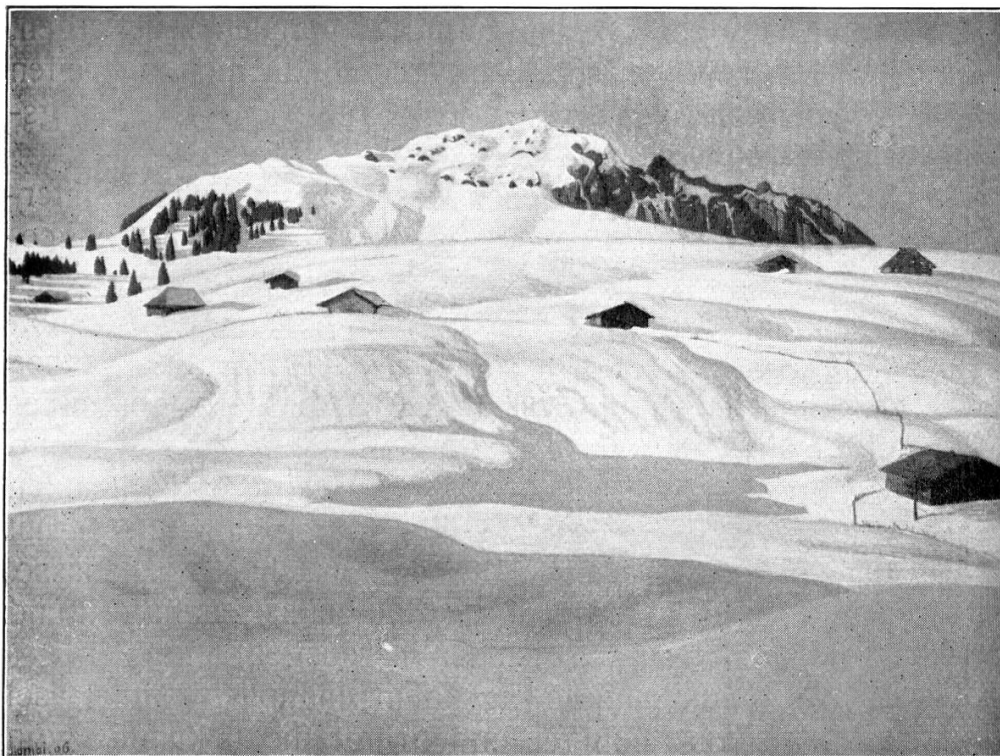
L'ETH Library est le fournisseur des revues numérisées. Elle ne détient aucun droit d'auteur sur les revues et n'est pas responsable de leur contenu. En règle générale, les droits sont détenus par les éditeurs ou les détenteurs de droits externes. La reproduction d'images dans des publications imprimées ou en ligne ainsi que sur des canaux de médias sociaux ou des sites web n'est autorisée qu'avec l'accord préalable des détenteurs des droits. [En savoir plus](#)

Terms of use

The ETH Library is the provider of the digitised journals. It does not own any copyrights to the journals and is not responsible for their content. The rights usually lie with the publishers or the external rights holders. Publishing images in print and online publications, as well as on social media channels or websites, is only permitted with the prior consent of the rights holders. [Find out more](#)

Download PDF: 23.01.2026

ETH-Bibliothek Zürich, E-Periodica, <https://www.e-periodica.ch>



Nach einem Gemälde Pl. Colombis.

Abendstimmung am Jaunpass.

Schweizerische Schneemaler.

Von C. E.

3. *Plinio Colombi.*

Plinio Colombi ist für viele Leute *der* Schneemaler. Ohne der modernen Malerei bis in ihre letzten Konsequenzen zu folgen, besitzen seine Winterbilder bei allem Konventionellen meist etwas Frisches, Lebendiges in der Farbe, etwas, das nur der empfinden und hineinlegen kann, der den Winter selbst als ein Ereignis in seiner innern Entwicklung erlebt und verarbeitet hat. Bescheiden gibt zwar der Maler selbst an, dass ihm hauptsächlich eine Winterlandschaft Hodlers, darstellend einen Bach bei Lauterbrunnen mit Erlengebüsch und im Hintergrund eine Felswand, ein Bild, das er 1900 im Bundeshaus sah, Eindruck gemacht und auf ihn wie eine Offenbarung gewirkt habe. Aber Schneelandschaften hat er schon 1895 in Wallenstadt, wo

er sich damals in den Ferien aufhielt, zu malen angefangen, zum grossen Schrecken seiner Verwandten, die nicht begreifen konnten, wie man sich so unklugerweise der Erkältungsgefahr aussetzen könne.

Von seinen in verschiedenen Museen befindlichen Winterbildern ist mir am liebsten die in Bern hängende «Schneeschmelze». Sie stellt einen ganz einfachen Vorwurf dar: eine von Tannen begrenzte Schneehalde im vollen Sonnenlicht, an einem klaren Frühlingstag. Wie da der Schnee zusammensintert und allmählich die Wasseradern sich immer deutlicher einfressen, wie sich die Schneehöcker weich und rund aus der Fläche herausmodellieren, während die Tannen schon längst die letzte Flocke abgeschüttelt haben und ernst und voll dastehen, das alles, und hauptsächlich das Nasse, Schmelzende, Frühlingsmässige ist mit einer Leuchtkraft und Gegenständlichkeit sondergleichen herausgebracht.

Die «Abendstimmung auf dem Jaunpass», in Basel deponiert, ist grossräumiger und bringt die bekannte, von Berner Malern entdeckte und vielgemalte Wintergegend auf einer umfangreichen Leinwand mit riesigen Schneeflächen im Vordergrund, die wegen ihrer delikaten Farbenreize doch nicht flach und eintönig wirken. Der «Berg» endlich, auch aus diesem Gebiet stammend, ist etwas freier, stilistischer behandelt, und wirkt vielleicht gerade deswegen umso grösser.

Colombi stammt aus dem Tessin (1873 in Ranecchia geb.) und hat sich, wie so viele seines Zeichens, vom einfachen Flachmaler zum Künstler heraufgearbeitet. Seit einigen Jahren lebt er im idyllischen Kirchdorf hoch droben auf der Vorterrasse des Belpberges. Er kann sich rühmen, einer der ältesten Skifahrer der Schweiz zu sein; denn schon 1892 machte er in Zürich Versuche auf einem selbstverfertigten Paar Ski, allerdings ohne zu einem befriedigenden Resultat zu kommen. Dann liess er sich solche mit Meerrohrbindung aus München kommen, allein, da sein Geldbeutel ausserordentlich mager war, leider nur buchene, die beim ersten stolzen Ausflug auf den Zürichberg wie Glas brachen. Noch einmal musste er die gleiche schlimme Erfahrung mit norwegischen Hölzern machen, und erst 1901 in Bern lernte er wirklich skilaufen. Es ist der lange, mühsame Weg, den alle Pioniere durchlaufen mussten, und von dem die heutigen Jünger des Skisports keine Ahnung mehr haben. Aber die

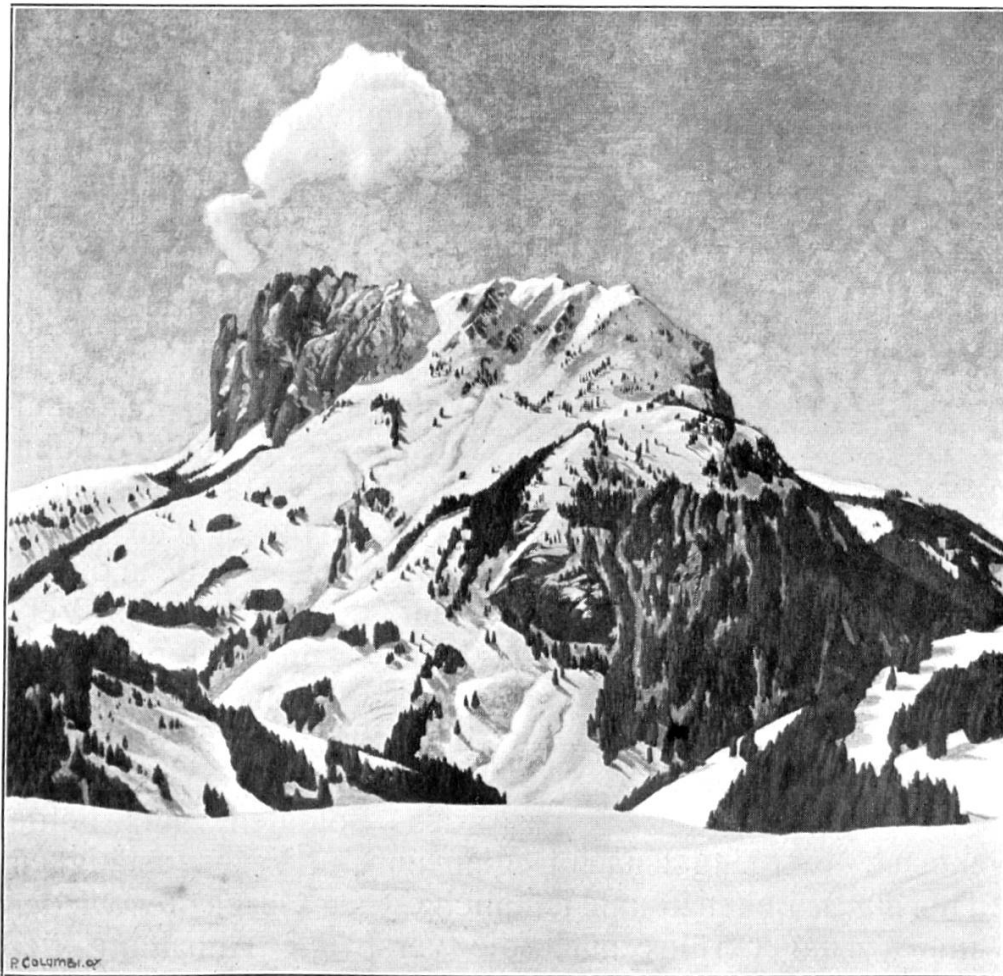


JAHRBUCH SKI 1915

Schneesmelze

nach dem Gemälde von Plinio Colombi

unwiderstehliche Liebe zur Natur, zum Winter zumal, die auch in seinen Bildern zum Ausdruck kommt, half dem Maler über die Widerwärtigkeiten des Suchens und Herumtastens hinweg, und heute noch erfreut er sich der edeln Brettelkunst. Mit seiner Apotheose der Winterlandschaft hat er sich aber gerade unter den Skiläufern viele Freunde gewonnen. Hoffentlich schenkt er uns noch manche Probe seiner Kunst.



Der Berg.

Nach einem Gemälde P. Colombis.