

**Zeitschrift:** Jahrbuch / Historische Gesellschaft Graubünden  
**Herausgeber:** Historische Gesellschaft Graubünden  
**Band:** 124 (1994)  
  
**Artikel:** Der Rechentisch des Musée d'art et d'histoire Genf und sein Abaci  
**Autor:** Baumgartner, Hans Ulrich  
**DOI:** <https://doi.org/10.5169/seals-595738>

### **Nutzungsbedingungen**

Die ETH-Bibliothek ist die Anbieterin der digitalisierten Zeitschriften auf E-Periodica. Sie besitzt keine Urheberrechte an den Zeitschriften und ist nicht verantwortlich für deren Inhalte. Die Rechte liegen in der Regel bei den Herausgebern beziehungsweise den externen Rechteinhabern. Das Veröffentlichen von Bildern in Print- und Online-Publikationen sowie auf Social Media-Kanälen oder Webseiten ist nur mit vorheriger Genehmigung der Rechteinhaber erlaubt. [Mehr erfahren](#)

### **Conditions d'utilisation**

L'ETH Library est le fournisseur des revues numérisées. Elle ne détient aucun droit d'auteur sur les revues et n'est pas responsable de leur contenu. En règle générale, les droits sont détenus par les éditeurs ou les détenteurs de droits externes. La reproduction d'images dans des publications imprimées ou en ligne ainsi que sur des canaux de médias sociaux ou des sites web n'est autorisée qu'avec l'accord préalable des détenteurs des droits. [En savoir plus](#)

### **Terms of use**

The ETH Library is the provider of the digitised journals. It does not own any copyrights to the journals and is not responsible for their content. The rights usually lie with the publishers or the external rights holders. Publishing images in print and online publications, as well as on social media channels or websites, is only permitted with the prior consent of the rights holders. [Find out more](#)

**Download PDF:** 23.12.2025

**ETH-Bibliothek Zürich, E-Periodica, <https://www.e-periodica.ch>**

# Der Rechentisch des Musée d'art et d'histoire Genf und seine Abaci

*Hans-Ulrich Baumgartner*

Auf der Platte des Rechentisches aus dem 16. Jahrhundert sind zwei sich gegenüber befindende Abaci (Rechentafeln) eingeritzt. Der in 18 Felder eingeteilte Abacus wurde für arithmetische Operationen jeglicher Art gebraucht, der andere diente zur Ausführung von Rechnungen in der Pfundwährung, dem damals wichtigsten Rechnungsgeld. Gerechnet wurde mit Rechensteinen (calculi) oder bei Währungsrechnungen mit eigens dafür hergestellten, münzähnlichen Rechenpfennigen, die auf den horizontalen Linien des Abacus ausgelegt wurden.

Das Rechnen auf Linien mit Hilfe des Abacus war im Mittelalter, solange man nur das römische Zahlssystem kannte, die allgemein übliche Rechenmethode, weil sie für dieses auf Buchstaben beruhende Zahlssystem äusserst praktisch war. Erst mit der Verbreitung der indisch-arabischen Ziffern in Europa im Laufe des Mittelalters kam allmählich das sogenannte 'Rechnen mit der Feder' auf. Ein Holzschnitt im Arithmetiklehrbuch des Kartäuserpriors Gregor Reisch von 1517 stellt die beiden Methoden einander bildlich gegenüber (vgl. S. 18): Vor der Dame Arithmetica sind zwei Tische aufgestellt. Zu ihrer Linken sitzt der alte Philosoph Pythagoras an einem Tisch mit Linien und aufgelegten Rechensteinen. Am anderen Tisch führt der jugendliche Philosoph Boethius mit der Schreibfeder Rechenoperationen mit arabischen Ziffern aus. Ganz offenbar gilt die Gunst der Arithmetica, die arabische Zahlen auf ihrem Kleid trägt, dem jungen Algorithmiker, wie man damals die Anhänger des Rechnens mit arabischen Ziffern nannte, und nicht dem alten Abacisten, von dem sie sich abwendet.

Trotz der Propagierung des schriftlichen Rechnens mit arabischen Ziffern in den Arithmetiklehrbüchern der frühen Neuzeit wurde jedoch das Rechnen mit dem Abacus in Europa bis gegen Ende des 18. Jahrhunderts weiterhin praktiziert. Da der Abacus nicht an die uns heute gewohnten Dezimalstufen gebunden war, blieb er für das Rechnen in den bis zur französischen Revolution gültigen, nicht auf dem Dezimalsystem basierenden Mass- und Münzsystemen ein sehr nützliches Recheninstrument.

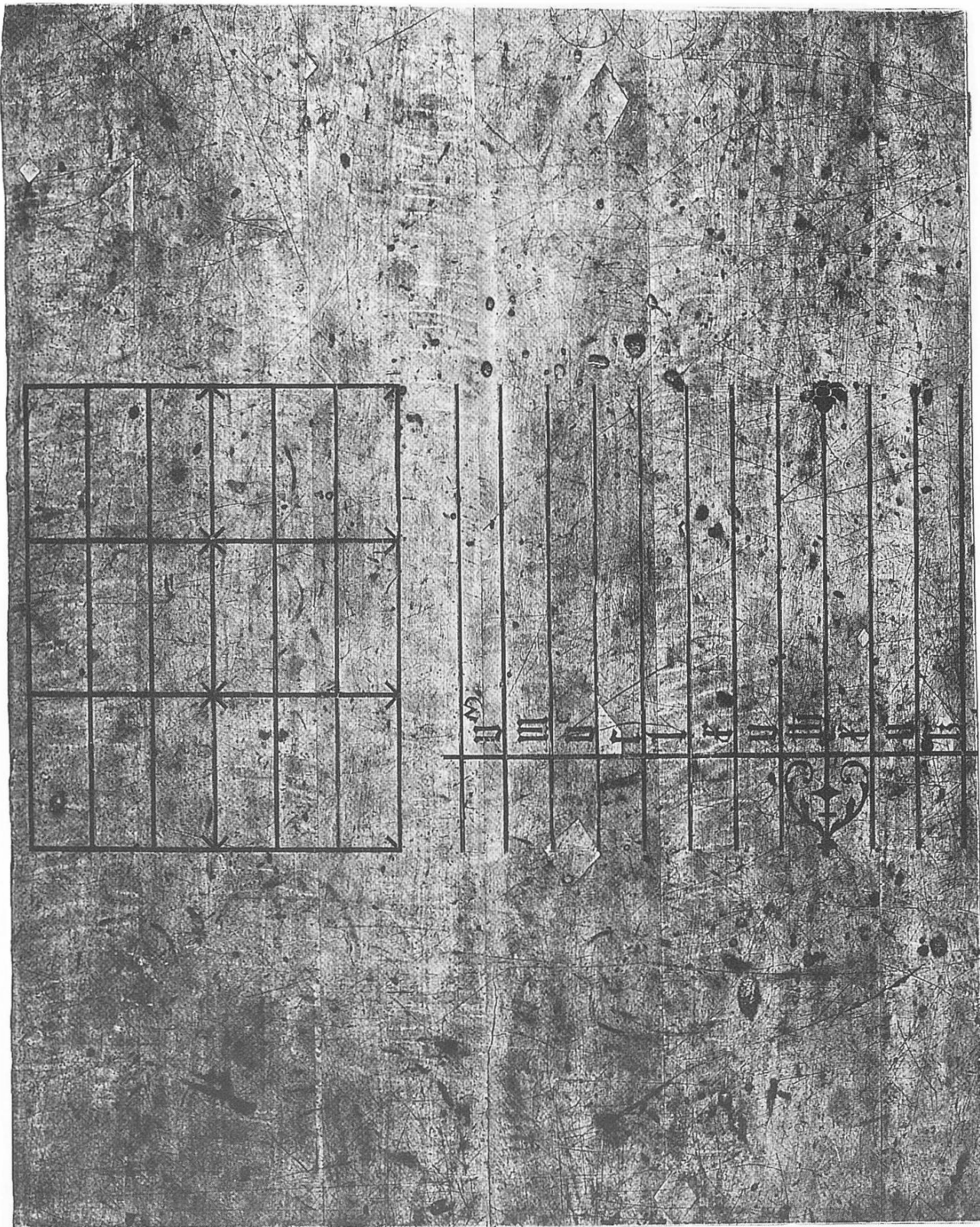
Rechentische sowie Rechenbretter mit eingeritzten oder Rechentücher mit aufgestickten Abaci, leisteten sich Leute, die regelmässig rechnen mussten,

z.B. Grosskaufleute, Geldwechsler, Säckelmeister von Städten, Klostergutsverwalter usw. Standen einem aber solche Hilfsmittel nicht zur Verfügung, konnte man mit einigen wenigen Kreidestrichen auf einer Tischplatte, auf einer Schiefertafel oder auf einem Brett einen Abacus selbst herstellen und nach dem Gebrauch wieder auswischen.

Auch wenn einem heutigen Buchhalter des Computerzeitalters das Rechnen auf dem Abacus archaisch erscheinen mag, so stammt doch die Bezeichnung für den Raum, in dem er seinen Beruf ausübt, aus jener fernen Zeit, in der seine mittelalterlichen Vorgänger sich mit dem Abacus abmühten. Das Wort 'Büro' geht nämlich auf den mittellateinischen Ausdruck 'bura' zurück. So nannte man im Mittelalter die Rechentücher mit aufgestickten Abaci, die man auf Tischen ausbreitete. Daraus entwickelte sich im Französischen das Wort 'bureau' zunächst für Möbel, die speziell zum Rechnen und Schreiben konstruiert waren, und dann für Räume, in denen diese Tätigkeiten ausgeführt wurden.



Rechentisch Musée d'art et d'histoire Genf (Inv. 5278)



Tischplatte des Rechentisches (Inv. 5278)

(Photo: Musée d'art et d'histoire Genf)





Allegorische Darstellung der Arithmetik aus:  
 Gregor Reisch, *Margarita Philosophica*, Liber quartus arithmetice speculative, Basel 1517

7 horizontale und 4 vertikale Linien bilden ein Gitter von 18 Feldern. Durch die vertikalen Linien wird der Abacus in drei Bahnen, sogenannte Bankire, eingeteilt, in welchen die Zahlen der zusammenzurechnenden Posten sowie das Resultat ausgelegt werden. Die horizontalen Linien geben den Stellenwert der ausgelegten Rechensteine an, und zwar von unten aufsteigend: Einer, Zehner, Hunderter usw. Aber auch die Zwischenräume sind mit Rechensteinen belegt worden. Da die Einteilung des Abacus den Wertstufen des römischen Ziffernsystems entspricht, besitzen die in den Zwischenräumen ausgelegten Steine, wiederum von unten aufsteigend, die Werte Fünf, Fünfzig, Fünfhundert usw.

Die mittlere der 7 horizontalen Linien ist durch zwei Schrägkreuze speziell gekennzeichnet. Sie ist offenbar eine Art Grundlinie. Bei Münz- und Gewichtsrechnungen sind auf dieser Linie die Einerwerte der höchsten Einheit (z.B. Gulden) und auf den Linien darunter diejenigen für die Untereinheiten (z.B. Batzen und Kreuzer) ausgelegt. Bei gewöhnlichen arithmetischen Operationen jedoch markieren die Schrägkreuze die Tausenderlinie.

Wie die folgenden Beispiele zeigen, ist die Ausführung aller vier Grundrechnungsarten auf dem Abacus möglich.



Das Rätische Museum Chur dankt dem Musée d'art et d'histoire Genf, insbesondere den Herren Dr. Caesar Menz, Dr. Jacques Chamay und Jean-Claude Strobino sowie Frau Annelise Nicod, für die freundliche Erlaubnis, den Rechentisch während der Ausstellung 'Rund ums Geld. Von der Antike bis heute' im Rätischen Museum auszustellen sowie auf die Tischplatte in dieser Abhandlung näher einzugehen.

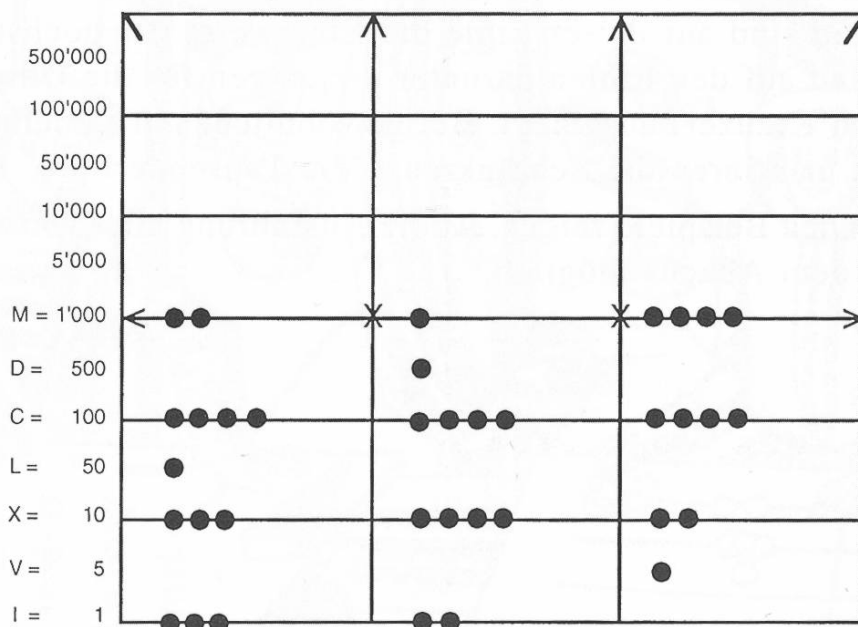
## Addition

Die beiden zu addierenden Posten werden in die ersten beiden Bankire gelegt, das Resultat ins dritte Bankir.

Rechenbeispiel:  $2'483 + 1'942 = 4'425$  oder in römischen Ziffern:

MMCCCCLXXXIII plus MDCCCXXXII

facit MMMCCCCXXV



(Zahlen links zur Erläuterung beigelegt)

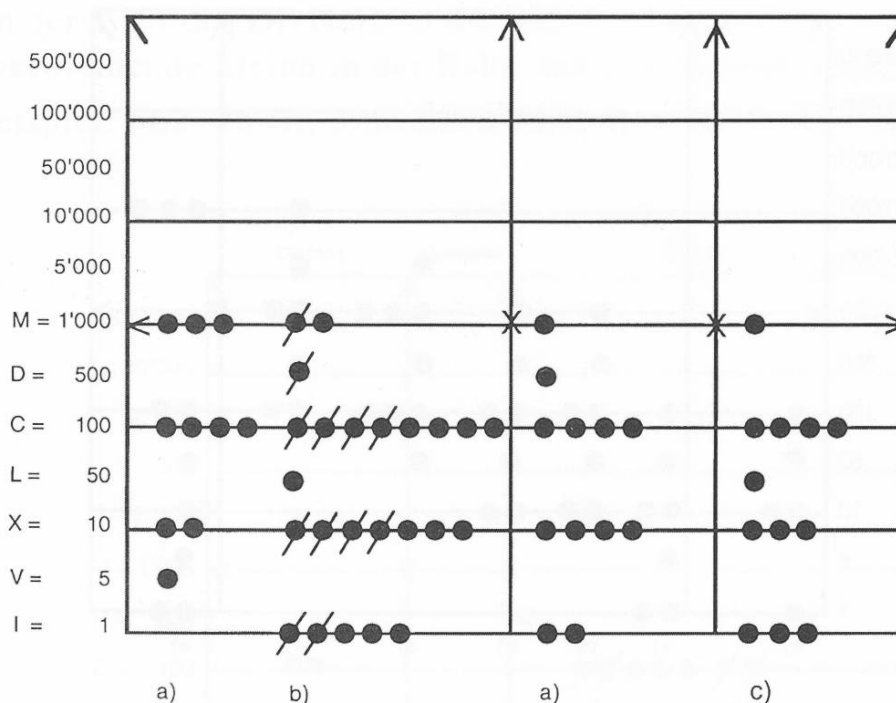
## Subtraktion

Minuend und Subtrahend werden in die ersten beiden Bankire gelegt (a). Wenn die Gegenüberstellung zeigt, dass man nicht in allen Stufen rechts von links abziehen kann, muss man 'resolvieren', d.h. im Minuenden die Rechensteine, wo nötig, von den oberen Stufen herunterholen und durch ihre vielfachen Teilwerte ersetzen, bis auf jeder Stufe im Minuenden gleichviel oder mehr Steine liegen (b). Dann kann man das Resultat in das dritte Bankir legen (c).

Rechenbeispiel:  $3'425 - 1'942 = 1'483$  oder in römischen Ziffern:

MMMCCCCXXV minus MDCCCXXXII

facit MCCCCLXXXIII

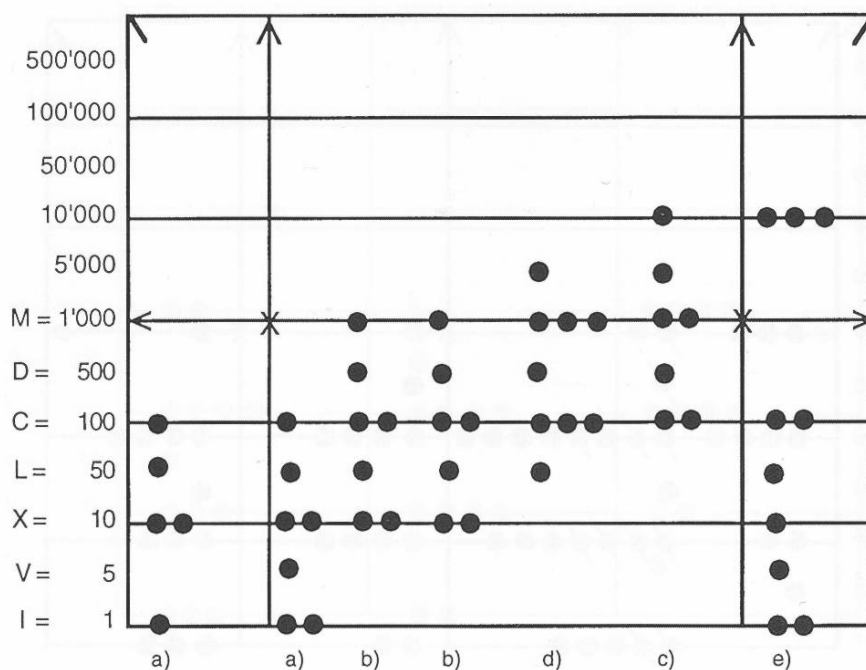




## Multiplikation

Die Faktoren werden in getrennte Bankire gelegt (a). Die Multiplikation besteht aus so vielen Einzelrechnungen, wie Steine im Bankir des Multiplikators liegen. So rechnet man beim untenstehenden Beispiel:  $(1 \times 177) + (10 \times 177) + (10 \times 177) + (50 \times 177) + (100 \times 177)$ . Die Zehnfachwerte werden erreicht durch Verschiebung aller Steine auf die jeweils nächsthöhere volle Stufe (Linie bzw. Zwischenraum), die Hundertfachwerte durch Verschiebung um zwei volle Stufen (b bzw. c). Die Fünf- bzw. Fünzigfachwerte sind die Hälfte der Zehn- bzw. Hundertfachwerte (d). Schliesslich werden die Teilprodukte zusammengefasst zum Ergebnis im dritten Bankir (e).

Rechenbeispiel:  $171 \times 177$  (in römischen Ziffern: CLXXI x CLXXVII) = 30'267



Da das Verdoppeln und Halbieren von Zahlen beim Abacus besonders leicht ist, hat man Multiplikationen auch oft über wiederholtes Halbieren des kleineren der beiden Faktoren und gleichzeitiges Verdoppeln des grösseren Faktors ausgeführt, z.B.:

$12 \times 14$	bzw.	$13 \times 125$
$= 6 \times 28$		$= 6 \times 250 + 125$
$= 3 \times 56$		$= 3 \times 500 + 125$
$1 \times 112 + 56 = 168$		$= 1 \times 1000 + 500 + 125 = 1625$



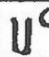



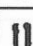
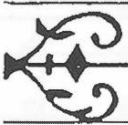



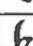
Bei ungeraden Zahlen wird die nächsttiefere (gerade Zahl) halbiert und der zu doppelnde Faktor ausserdem als Rest ausgelegt, um schliesslich der Endsumme zugezählt zu werden.



## Der Abacus für Pfundrechnungen

Bis in die frühe Neuzeit wurde die karolingische Pfundwährung als Rechnungsgeld in ganz Westeuropa verwendet. Geldbeträge in den verschiedenen wirklich existierenden, d.h. in geprägten Münzen vorhandenen Währungen wurden in Pfund, Schilling und Pfennig umgerechnet, um sie vergleichbar zu machen, so wie heute innerhalb der Europäischen Union mit Ecus gerechnet wird, ohne dass effektiv gedrucktes oder gemünztes Geld in Ecu existiert.

Speziell für solche Pfundrechnungen ist nun der zweite Abacus des Rechentisches aus dem 16. Jahrhundert eingerichtet. Er besitzt zwölf horizontale und eine vertikale Linie, ist also nicht in Bahnen eingeteilt. Die viertunterste Linie ist durch florale Verzierungen an beiden Enden und die Abkürzung lb (für lateinisch libra) für Pfund rechts der Vertikalen als Grundlinie ausgezeichnet. Steine auf dieser Linie entsprechen dem Wert von einem Pfund. Steine auf den Linien oberhalb der Grundlinie besitzen in aufsteigender Reihenfolge die durch die römischen

		= 5'000 Pfund
		= 1'000 Pfund
		= 500 Pfund
		= 100 Pfund
		= 50 Pfund
		= 10 Pfund
		= 5 Pfund
		= 1 Pfund
		= 10 Schilling
		= 5 Schilling
		= 1 Schilling

Zahlzeichen festgelegten Werte von fünf, zehn, fünfzig, hundert, fünfhundert, tausend bzw. fünftausend Pfund. Im Unterschied zum Abacus für arithmetische Operationen werden also bei diesem keine Steine in die Zwischenräume gelegt. Die drei Linien unterhalb der Grundlinie sind Schillingwerten vorbehalten. Da 20 Schilling ein Pfund ergeben, genügen drei Linien, die Einer-, Fünfer- und Zehnerlinie.

Grundsätzlich werden Rechenoperationen auf dem Abacus für Pfundrechnungen gleich ausgeführt wie auf dem anderen Abacus des Rechentisches. Nur müssen wegen des Fehlens von vertikalen Unterteilungen die zusammenzurechnenden Posten und das Ergebnis durch Zwischenräume auf dem Abacus voneinander abgegrenzt werden.



Flacher Holzkasten mit bemaltem Deckel als Futteral des Überlinger Rechentuches aus dem städtischen Heilig-Geist-Spital.

Die Darstellung nimmt Bezug auf das Rechentuch. Dargestellt sind fünf Herren in der Tracht des ausgehenden 16. und frühen 17. Jahrhunderts. Zwei Herren haben je einen Abacus vor sich, auf denen Rechenpfennige bereitliegen. Die anderen Herren halten eine Schreibfeder, einen Geldsack mit der Zahl 700 oder ein Schriftstück in der Hand.

Das gleichzeitige Legen derselben Rechnung auf mehreren Abaci war, zumindest seit dem 15. Jahrhundert, wohl die Regel und diente der Kontrolle.

D-Überlingen, Städtisches Museum

(Photo: Siegfried Lauterwasser)



## Literatur:

- Colin Martin, Deux tables de compte valaisannes, in: Annales valaisannes, 2<sup>e</sup> série XXXVII<sup>e</sup> année 1962, 405–418
- Colin Martin, D'une table de compte, au Musée de Genève, à la machine à calculer de Pascal, in: Genava 1968, 193–202
- Peter Ringger, Der Zahltisch aus dem Kloster Wettingen im Schweizerischen Landesmuseum, in: ZAK 50, 1993, 235–249
- Wolfgang Hess, Rechnung Legen auf den Linien, in: Städtisches Haushalts- und Rechnungswesen, Veröffentlichungen des Südwestdeutschen Arbeitskreises für Stadtgeschichtsforschung. Stadt in der Geschichte 2, 1977, 69–82

## Museumsbeamte 1994

Direktorin:	PD Dr.phil. Ingrid R. Metzger
Wissenschaftlicher Assistent für Numismatik und Archäologie:	Dr. Ybe van der Wielen
Wissenschaftlicher Assistent für Geschichte und Volkskunde:	Hans-Ulrich Baumgartner, lic.phil.I
Inventarisator:	Theodor Bossi
Chefrestaurator:	Josef Maria Lengler
Betriebsassistentinnen Restaurierungsatelier:	Jacqueline Jörg Agnes Liver
Photograph:	Remo Allemann
Sachbearbeiter:	Paul Lampert
Verwaltungsassistentin:	Edith Kohler
Hausmeister:	Georg Battaglia
Hauswart/Museumsschreiner:	René Dick

## Abkürzungen

Abb.	Abbildung
ADG	Archäologischer Dienst Graubünden
ARGE ALP	Arbeitsgemeinschaft Alpenländer
D	Depositum
E	Erwerb
G	Geschenk
GD PTT	Generaldirektion der Eidgenössischen Post-, Telephon- und Telegraphenverwaltung, Bern
JbRM	Jahresbericht Rätisches Museum
Jh.	Jahrhundert
KGR	Kanton Graubünden
Litho	Lithographie
o.J.	ohne Jahr
o.O.	ohne Ort
PTT	Post-, Telephon- und Telegraphen-Verwaltung
RM	Rätisches Museum
SLMZ	Schweizerisches Landesmuseum Zürich
SRMC	Schriftenreihe des Rätischen Museums Chur
T	Tausch

# Zuwachsverzeichnis 1994

Allen Donatoren sprechen wir unseren herzlichsten Dank aus

## Donatoren: Bibliothek

Allgemeine Plakatgesellschaft, Chur  
Amt für Kulturpflege des Kantons St. Gallen  
Ashmolean Museum, GB-Oxford  
Associazione Archeologica Ticinese, Lugano  
Burgenverein Graubünden  
Eisenbibliothek, Stiftung der Georg Fischer  
AG, Langwiesen  
Fondazione Museo Moesano, San Vittore  
Galleria Italiana Arte, I-Busto Arsizio  
Historischer Verein Appenzell, Appenzell  
Ingenieurschule HTL Chur  
Interessengemeinschaft Haldensteiner  
Gewerbe, Haldenstein  
Kulturarchiv Oberengadin, Samedan  
Ministero per i beni culturali e ambientali,  
I-Roma  
Museum Neuhaus, Biel  
Museum Regional Surselva, Ilanz  
Nationale Schweizerische UNESCO-Kom-  
mission, Sektion Kultur  
Nationalparkhaus, Zerneß  
Naturhistorisches Museum der Bürger-  
gemeinde Bern  
Numis-Post Verlag, Bad Ragaz  
Orgelbau Th. Kuhn AG, Männedorf  
Pezzini S.p.A, I-Morbegno  
Quaderni ticinesi di Numismatica e Antichità  
Classiche, Lugano  
Regierung des Kantons Appenzell  
Innerrhoden, Appenzell  
Schweizerische Gesellschaft für historische  
Waffenkunde  
Schweizerische Kreditanstalt  
Schweizerisches Freilichtmuseum Ballenberg

Società Archeologica Comense, I-Como  
Sportamt Graubünden, Chur  
Südtiroler Landesmuseum Schloss Tirol,  
I-Dorf Tirol  
Terra Grischuna Verlag  
Untervazer Burgenverein, Untervaz  
Verein der Freunde des Bergbaues in Grau-  
bünden  
Verein Ortsmuseum Obervaz  
Verkehrshaus der Schweiz, Luzern  
Verkehrsverein Graubünden, Chur  
Verlag Bischofberger AG, Chur  
Verlag Bündner Monatsblatt, Chur

Herr Dr. Lothar Bakker, D-Augsburg  
Herr Plasch Barandun, Feldis/Veulden  
Herr Hans-Ulrich Baumgartner, Chur  
Herr Gerd Biegel, D-Braunschweig  
Herr Theodor Bossi, Chur  
Herr René Dick, Chur  
Herr Pfarrer Felici Maissen, Cumbel  
Herr Rudolf Fontana, Domat/Ems  
Herr Adolf Gähwiler, Schiers  
Frau Regula Hahn, Chur  
Herr Norbert W. Hasler, FL-Schaan  
Herr Dr. Hansluzi Kessler, Schiers  
Herr Josef Maria Lengler, Chur  
Frau PD Dr. Ingrid R. Metzger, Chur  
Herr Heinrich Moser-Grischott, Chur  
Frau Giliana Muffatti Musselli, I-Pavia  
Herr Reinhard Schneider, D-Oldenburg  
Herr Hans Georg Schulthess, Horgen  
Herr Gustav Wetten, Effretikon  
Herr Kurt W. Zeller, A-Hallein

## Donatoren: Objekte

Sportamt des Kantons Graubünden, Chur  
Comune di Piuro, I-Piuro  
OK Eidg. Veteranen SF, Chur  
Philatelie PTT, Chur

Herr Georg Battaglia, Chur  
Herr Hans Ulrich Baumgartner, Chur  
Herr Theodor Bossi, Chur  
Herr Dr. iur. Duri Capaul, Chur  
Familie Hans Rudolf und Lisa Christen-  
Züst, Winterthur  
Herr Jack Compeer, Zürich  
Herr René Dick, Chur  
Herr Paul Engi, Chur, Nachlass  
Herr Alfred Ganzoni, Celerina  
Herr Rudolf Gartmann, Chur  
Frau Regula Hahn, Chur  
Herr Conradin Hail, Chur  
Herr Paul Lampert, Chur

Herr Josef Maria Lengler, Chur  
Familie Heini Letsch-Dörig, Tamins  
Frau Salome Linder-von Tschärner und  
Ursula von Tschärner, Tomils  
Herr Heinrich Mathis-Jost, Malans, Nachlass  
Frau PD Dr. Ingrid R. Metzger, Chur  
Herr Enrico Morini, Chur  
Herr Max Müller, Chur  
Herr Andreas Nold-Steck, Chur  
Herr Georg Ragaz, Chur  
Frau Dora Rageth, Domat/Ems  
Familie Dr. Rolf Schällibaum-Eggenberger,  
St.Gallen  
Fräulein Gertrud Scheidegger, Basel  
Herr Konrad Schmid, Chur  
Herr Werner Schwendimann, Arni  
Herr Ulrich Tönz, Chur  
Herr Otto Urech, Chur  
Herr Manfred Zimmerli-Rosen, Beringen



## Archäologische Abteilung

Keine Neueingänge

## Ethnographische Abteilung

Keine Neueingänge

## Numismatische Abteilung

### *Münzen und Gedenkmünzen*

Messergeld, 2. Hälfte 5. Jh. v.Chr., China. E: KGR. M 1994,81

Moesien-Pfeilspitze, 5. Jh. v.Chr., Olbia. E: KGR. M 1994,82

Aussereuropäische Zahlungsmittel. E: KGR. M 1994,83–133

Schweizermünzen 1993, Nickel und Kupfer, geprägt durch die Eidgenössische Münzstätte Bern. E: KGR. M 1994,199

Gedenkmünze 1993, 20 Franken Paracelsus 1493–1541, Silber. E: KGR. M 1994,200

Stadt Chur, Groschen 1733, Billon. E: KGR. M 1994,503

Notgeld 1921, Meissen, Böttgersteinzeug. E: KGR. M 1994,504–510

## Historische Abteilung

### Bauteile

Talglichthalter aus gedrechseltem Arvenholz. E: KGR. H 1994,51

Scheunenschloss. Gehäuse aus Holz mit Eisenband und innenliegendem Schloss aus handgeschmiedeten Eisenteilen. E: KGR. H 1994,259

Scheunenschloss. Gehäuse aus Holz mit innenliegendem Schloss aus handgeschmiedeten Eisenteilen. E: KGR. H 1994,260

4 Schlüssel aus handgeschmiedetem Eisen. E: KGR. H 1994,261–264

Scheunenschloss. Gehäuse aus Nussbaumholz mit Eisenband und innenliegendem Schloss aus handgeschmiedeten Eisenteilen. E: KGR. H 1994,294

Grosses Doppelschloss aus genietetem Eisengehäuse mit schönem handgeschmiedetem Schlüssel. E: KGR. H 1994,305

### Berufe

#### *Bergwerker*

Grubenlampe aus Eisen und Messing mit Petrolbrenner und Glasaufsatz. E: KGR. H 1994,244

#### *Bierbrauer*

Bierflasche der Rhätischen Aktien-Brauereien aus grünem Glas. Aus Chur. E: KGR. H 1994,26

#### *Büroangestellter*

Mechanische Rechenmaschine Marke 'Burroughs' mit schwarzem Metallgehäuse. G: A. Nold-Steck. H 1994,540

## *Gastbetriebe*

### *Dokumente*

Graubünden. Prospekt des Verkehrsvereins. Druck Art. Inst. Orell Füssli, Zürich. Altbestand. H 1994,118

Hotelführer. Winter in Graubünden, 1940/41. Altbestand. H 1994,119

Werbekarte Grand Hotel Disentis. Druck Manatschal Ebner & Cie., Chur. Altbestand. H 1994,127

2 Werbeprospekte Hotel Kurhaus Pany. Farbiger Offsetdruck mit Abbildungen. Druck Berichtshaus, Zürich. Altbestand. H 1994,129

Speisekarte, Park Hotels Flims-Waldhaus. Farbiger Offsetdruck auf Karton. Sichergestellt. H 1994,147

4 Tischsets. Farbiger Offsetdruck auf Papier. Sichergestellt. H 1994,165–168

Menuekarte und Preisliste. Farbiger Offsetdruck auf Halbkarton. Sichergestellt. H 1994,171.172

Restaurantkarte. Farbiger Offsetdruck auf Karton. G: I.R. Metzger. H 1994,229

Druckbogen. Arosa Kulm Hotel. Farbiger Offsetdruck. G: J. Compeer. H 1994,521

### *Küfer*

2 Hohldeckel aus handgeschmiedetem Eisen mit Holzstiel. E: KGR. H 1994,254.257

### *Mineralwasserherstellung*

Flasche aus weissem Glas mit Bügelverschluss der Rätia Getränke Chur. G: R. Dick. H 1994,10

### *Photograph*

Super 8 Filmkamera Marke 'Mustang' in schwarzem Kunststoffetui. G: A. Nold-Steck. H 1994,537

Photoapparat 'Polaroid Modell 3000' mit Bedienungsanleitung. G: A. Nold-Steck. H 1994,538

### *Sattler*

Zupfstuhl aus Fichtenholz. Aus Vals. G: U. Tönz. H 1994,472

### *Schmied/Nagelschmied*

Blasbalg aus Holz mit Lederbezug und Messingbeschlag. E: KGR. H 1994,246

Grosser Schleifstein mit Transmissionsantrieb. G: E. Morini. H 1994,435a.b

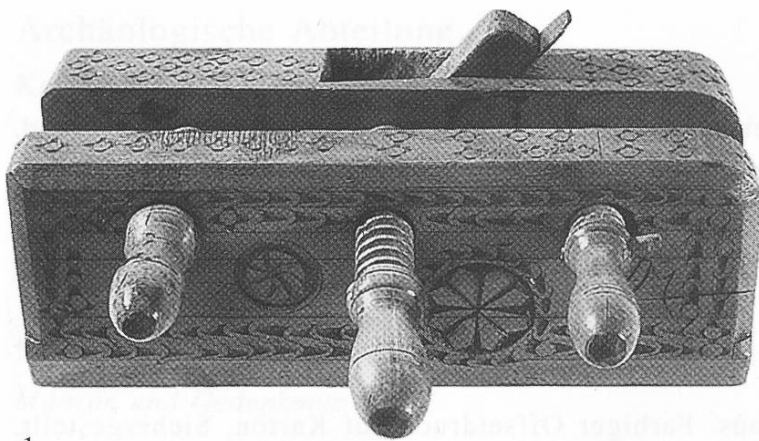
### *Schreiner/Zimmermann*

1 Nuthobel aus Eichenholz, beschnitzt mit zwei Rosetten und verschiedenen Rundmesserschnitten. E: KGR. H 1994,39

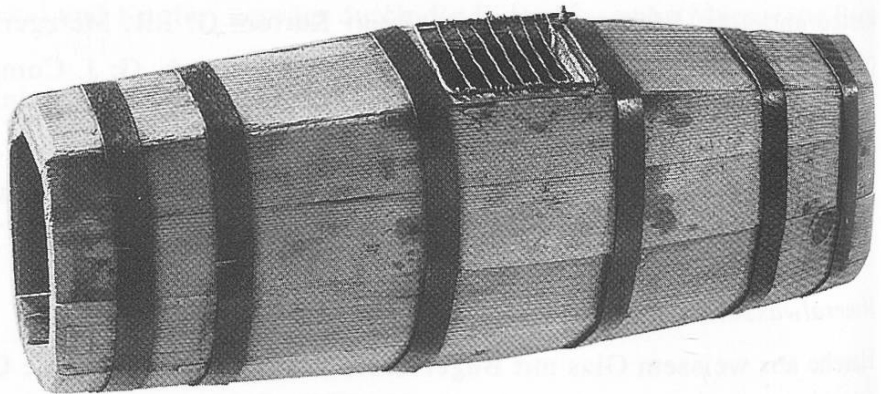
Anreisszirkel aus Fichtenholz mit handgeschmiedeten Anreisseisen. Datiert 1749. E: KGR. H 1994,40

Bohrwinde aus Buchenholz mit Kegelrädern und Kurbel aus Eisen. E: KGR. H 1994,41

Kleine Spannsäge aus Tannenholz. E: KGR. H 1994,42



1



2

Abricht- und Dickenhobelmaschine mit Riemenantrieb. Maschinenfabrik A. Müller & Cie., Brugg-Aarau. Nachlass H. Mathis-Jost. H 1994,218

Breiter Hobel aus Eichenholz mit Hohlschneideeisen. E: KGR. H 1994,245

2 grosse Falzhobel mit Schneidemesser aus Eisen. E: KGR. H 1994,248.249

Doppelfalzhobel aus Ahornholz mit Schneidemessern aus Eisen. E: KGR. H 1994,250

2 Breitäxte aus handgeschmiedetem Eisen mit Tannenholzstiel. E: KGR. H 1994,252.253

Grosser, breiter Hobel aus Lärchenholz mit breitem Schneidemesser aus Eisen. E: KGR. H 1994,256

Spannzwinde aus Birkenholz mit gedrechseltem Gewinde. E: KGR. H 1994,258

Hammer aus Buchenholz mit Stiel. E: KGR. H 1994,420

### *Schuhmacher*

Werkzeugkasten aus Holz. Aus Vals. G: U. Tönz. H 1994,473

### *Wagner*

8 verschiedene Radfelgenlehren aus Fichtenholz. E: KGR. H 1994,247a-h

2 Holzzwingen aus Birkenholz mit gedrechseltem Gewinde und handgeschmiedeten Eisenverstärkungen. E: KGR. H 1994,251.255

### *Weinhändler*

4 Weinflaschen aus grünem Glas mit farbig bedruckter Etikette nach einem Entwurf von R. Mirer. Aus Igis. Sichergestellt. H 1994,14–17

Weinflasche aus grünem Glas mit bedruckter Etikette '50 Jahre Società dei Grigioni Italiani di Berna'. Datiert 1992. Sichergestellt. H 1994,18

2 Weinflaschen aus weissem Glas mit farbig bedruckter Etikette nach einem Entwurf von R. Mirer. Aus Igis. Sichergestellt. H 1994,19.20

Weinflasche aus weissem Glas mit bedruckter Etikette 'Zizerser Schiller'. Aus Zizers. Sichergestellt. H 1994,21

2 farbig bedruckte Etiketten für Weinflaschen. Aus Graubünden. Datiert 1983 und 1991. G: I.R. Metzger. H 1994,227.228

Bedruckte Weinflaschenetikette mit Jahrgangkleber '10 Jahre KLIBÜHNI SCHNIDERZUNFT'. Datiert 1982. Aus Chur. G: R. Hahn. H 1994,505

Weinflasche aus braunem Glas mit farbig bedruckter Etikette 'Bündte-Wy'. Datiert 1992. Aus Maienfeld. G: I.R. Metzger. H 1994,519

### *Brauchtum*

#### *Religiöses Brauchtum*

2 Dreikönigskronen aus goldfarbigem Karton und zwei Königen aus weissem Kunststoff. Aus Chur. Sichergestellt. H 1994,23.24

#### *Profanes Brauchtum*

Churer Fastnachtsabzeichen 1994. Sujet: Brambrüesch Bahn. E: KGR. H 1994,58

Abzeichen der HIGA Sonderschau 1994. Aus Chur. G: I.R. Metzger. H 1994,170

Wimpel mit farbigem Churer Stadtwappen und roter Kordelborte 'ZIISCHTIG KLUB CHUR'. G: J.M. Lengler. H 1994,183

Wappenförmiges Abzeichen aus Metall der 'Bürgergemeinde Chur'. G: J. M. Lengler. H 1994,184

1. August-Abzeichen 1994 aus Kunststoff. G: H.-U. Baumgartner. H 1994,230

Werbeanstecker aus Metall der Firma 'COMPAC-Computer'. G: H.-U. Baumgartner. H 1994,231

### *Bücher*

#### *Druckorte Graubünden*

Religionsbüchlein von Franz Walther, Rektor der Stadtschule Chur. Druck Senti & Hummel, Chur 1856. E: KGR. H 1994,53

Kleiner Reiseführer von Chur von der Verkehrskommission des Stadtvereins. Druck Manatschal Ebner & Cie., Chur. Altbestand. H 1994,114

2 Reiseführer, Winter in Graubünden. Druck Bischofberger & Hotzenköcherle, Chur 1911. Altbestand. H 1994,115a.b

Der Eisensäuerling von Disentis von Dr. med. J. B. Cathomas, St. Gallen. Druck Manatschal Ebner & Cie., Chur. Altbestand. H 1994,117

Der dreissigjährige Kampf um eine Rhätische Alpenbahn von Dr. P. C. Planta. Druck Sprecher und Plattner, Chur 1885. Altbestand. H 1994,141

## *Druckorte Schweiz*

Graubünden. Prospekt des Verkehrsvereins. Druck Art. Inst. Orell Füssli, Zürich. Altbestand. H 1994,118

## *Kalender*

Wandkalender mit 13 Reproduktionen von Rudolf Mirer. Datiert 1994. G: I.R. Metzger. H 1994,22

Wandkalender der Gemeindeverwaltung St. Moritz. Druck Engadin Press AG., Samedan. Datiert 1994. G: I.R. Metzger. H 1994,541

## *Fischerei*

- 2 Fischlagel. Achteckiger Behälter aus Fichtenholz mit Eisenbändern verstärkt und obenliegender Öffnung mit klappbarer Drahtabdeckung. E: KGR. H 1994,416

## *Hauswirtschaft*

### *Behälter*

- 3 Rechteckiges Schmuckkästchen aus Holz mit abgerundetem Deckel und Beschlägen aus Messing. 17. Jh. Aus Sarn. E: KGR. H 1994,27

Zündholzschachtel aus Hartkarton 'Davos Schatzalp'. Aus Davos. Sichergestellt. H 1994,30

Zündholzschachtel aus Hartkarton. Herren- und Kindersalon 'BUCCERI'. Aus Chur. Sichergestellt. H 1994,31

Zündholzschachtel aus Hartkarton 'Graubündner Kantonalbank'. Aus Chur. Sichergestellt. H 1994,32

Kochtopf aus Gusseisen mit zwei Traggriffen und Deckel, gelbrot emailliert. Aus Domat/Ems. G: D. Rageth. H 1994,158

Rechteckiges Hühnergitter aus Tannenholz mit runden, handgefertigten Holzstäben aus Erlen- und Haselnussholz. Aus Müstair. G: Familie H. Letsch-Dörig. H 1994,221

2 Schmalzbehälter aus Fichtenholz mit abnehmbarem Deckel und zwei Traggriffen mit Rundlöchern. Aus Savognin. E: KGR. H 1994,288.293

Ovale Backmulde aus Fichtenholz mit gewundenen Reifen aus Haselnussholz und zwei Traggriffen mit Rundlöchern. Aus Rona. E: KGR. H 1994,292

Zylinderförmige Trinkette aus Fichtenholz mit Reifen aus Haselnussholz. Aus Savognin. E: KGR. H 1994,295

Salzbehälter aus Ahorn- und Nussbaumholzleisten mit Klappdeckel und Traggriff. Aus Rona. E: KGR. H 1994,296

Halbrunde Pfanne aus Kupfer, handgeschmiedet. Ohne Stiel. Aus Rona. E: KGR. H 1994,298

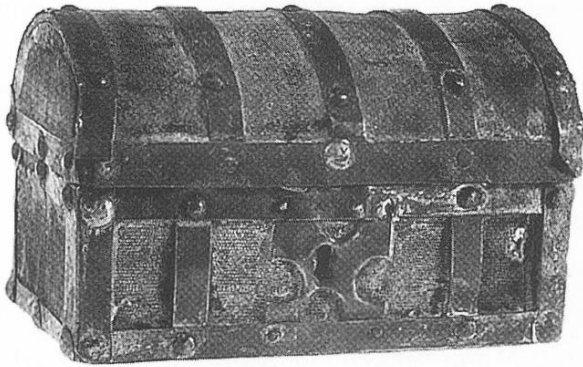
Farbloses Trinkglas schwarz bedruckt mit Globifigur und Aufschrift 'Der Bündner Globus wünscht a guats Neus'. Aus Chur. G: H.-U. Baumgartner. H 1994,476

Kleiner ovaler Aschenbecher aus gelbfarbigem Glas gegossen. Um 1950. G: H.-U. Baumgartner. H 1994,503

Zigarettenetui aus hellblauem Aluminium. Um 1950. G: H.-U. Baumgartner. H 1994,504

- 4 Rundlicher Dampfkochtopf aus Eisen mit handgeschmiedetem Henkel. G: D. Capaul. H 1994,528





3



4

### *Geräte*

Speisemesser mit Griff aus Metall und Klinge aus Edelstahl 'Landis Chur'. E: KGR. H 1994,55

Einwegfeuerzeug aus Plastik 'Bündner Zeitung'. Aus Chur. G: G. Battaglia. H 1994,89

Wassergätzi aus handgeschmiedetem Kupfer mit Eisenstiel, gelötet und genietet. Aus Rona. E: KGR. H 1994,284

Schöpfkelle aus handgeschmiedetem Kupfer mit Eisenstiel, gelötet und genietet. Aus Rona. E: KGR. H 1994,285

Waschbrett aus Lärchenholz mit gesägten Rippen. Aus Latsch. E: KGR. H 1994,286

Dreibeiniges Talglicht aus Eisen, handgeschmiedet mit Tropfschalen aus Messingguss. Aus Chur. E: KGR. H 1994,287

Teigwalze aus Fichtenholz mit obenliegendem Holzgriff. Aus Schluein. Datiert 1851. E: KGR. H 1994,289

Runder Löffel aus Eisenblech mit geradem Stiel. Aus Rona. E: KGR. H 1994,290

Gerstenstampfe aus Hartholz, halbiert mit zwei durchgehenden Schrauben verschraubt. Stöpsel aus Eichenholz mit handgeschmiedeten Eisennägeln. Aus Rona. E: KGR. H 1994,291

2 Pfannenknechte aus handgeschmiedetem Flacheisen mit geradem Stiel. Aus Rona. E: KGR. H 1994,297.299

4 verschiedene verstellbare Pfannenringe aus handgeschmiedetem Eisen. Aus Rona. E: KGR. H 1994,300–303

Herdkette, handgeschmiedet mit Hängehaken und Verstellringen. Aus Graubünden. E: KGR. H 1994,304

Bügeleisenrost aus dünnem Flacheisen handgeschmiedet. Aus Graubünden. E: KGR. H 1994,306

Sauerkrautstampfe aus Lärchenholz mit galvanisiertem Eisenreifen und Stiel aus Buchenholz  
E: KGR. H 1994,308

Rundliche Brotschaufel aus handgeschmiedetem Eisenblech ohne Stiel. Aus Rona. E: KGR.  
H 1994,309

Rechteckige, abgerundete Brotschaufel aus handgeschmiedetem Eisenblech ohne Stiel. Aus Rona.  
E: KGR. H 1994,310

Wäscheklopfholz aus Fichtenholz mit Griff. E: KGR. H 1994,311

Rechteckiger Bügeleisenständer mit handgeschmiedeten Verstrebungen und Standfüssen. Aus  
Graubünden. Datiert 1883. E: KGR. H 1994,312

Talglicht aus Eisen, handgeschmiedet und genietet mit rundem Standfuss und sternförmigem  
Brenner. Aus Rona. E: KGR. H 1994,313

Bügeleisenständer aus handgeschmiedetem Eisenblech mit durchbrochenem Muster und gedrech-  
seltem Holzgriff. E: KGR. H 1994,314

Bügeleisen mit floralen Verzierungen und Initialen Z R. E: KGR. H 1994,315

Suppen- oder Küchenlöffel aus Eisenblech. Aus Rona. E: KGR. H 1994,316

Löffel aus Eisenblech mit floralem Muster verziert. Aus Rona. E: KGR. H 1994,317

Bolzenbügeleisen aus Eisen mit gedrechseltem Holzgriff. Aus Graubünden. E: KGR. H 1994,318

11 Tabakpfeifen aus hell- und dunkelbraunem Holz mit Mundstücken aus Kunststoff. Um 1950.  
G: H.-U. Baumgartner. H 1994,482–492

10 Zigarettenspitzen aus Metall und farbigem Kunststoff. Um 1950. G: H.-U. Baumgartner.  
H 1994,493–501c

Zigarettenspitze und Filtereinsätze in Kartonschachtel. Um 1950. G: H.-U. Baumgartner.  
H 1994,502

Lampenschirm aus Glas, handbemalt mit grüner Glasperlenverzierung. G: A. Nold-Steck.  
H 1994,539

### *Elektronische Geräte*

Radiogerät Marke 'Sondina'. Gehäuse aus Nussbaum- und Eschenholz. Datiert 1960. G: A. Nold-  
Steck. H 1994,535

Radioweckgerät Marke 'Grundig'. Gehäuse aus beigem Kunststoff. G: A. Nold-Steck. H 1994,536

### *Dokumente*

Haushaltungsbuch, bedruckt mit Kartoneinband. Datiert 1889. G: S. Linder-von Tscharnern.  
H 1994,518

### *Keramik*

Schnapsbehälter. Buchattrappe aus Porzellan, grün bemalt und glasiert mit Korkzapfen. G:  
H.-U. Baumgartner. H 1994,506



5



6

## Kirche

- 5 Kasel aus rotem Seidensatin mit bunten Stickereien in floralen Motiven. Dazugehörende Stola aus gleichem Material ohne Stickerei. E: KGR. H 1994,44
- 6 Kasel vorne aus beigem Seidenjacquard, hinten aus beigem Halbseidendamast. Kreuzstichstickereien in floralen Motiven aus Wolle und Seide. Dazugehörende Stola aus Seidenjacquard. E: KGR. H 1994,45

Pluviale vorne aus gelb-beigem Seidenjacquard, hinten aus beigem Halbseidendamast. Kreuzstichstickereien mit Seiden- und Metallfäden; Goldstickerei in floralem Muster mit Seidenquasten und Metallborten. E: KGR. H 1994,226

## Kostüme und Zubehör

### Zubehör

Zylinder aus schwarzem Filz mit Schachtel. Aus Chur. G: C. Hail. H 1994,3

Damenhandtasche aus Leder mit Messingbeschlägen. Aus Chur. G: C. Hail. H 1994,5

- 7 Damentasche aus grünem und schwarzem Leder mit Messingbügelverschluss. Vorderseite aus Wolle mit Hirschmotiv und Kreuzstichstickereien. E: KGR. H 1994,46

Kleine Damentasche aus Seiden- und Baumwollgarn mit Messingbügelverschluss sowie Kreuzstichstickereien in feinem floralen Muster. E: KGR. H 1994,47

Damensonnenschirm aus grauer Seide mit weiss-rosa-violett-schwarzen Streifen und eingewebten Streifen in Durchbruchmuster. G: C. Hail. H 1994,108

Tasche aus Leder mit Bügelverschluss und Messingbeschlägen sowie Ledergriff. G: C. Hail. H 1994,109

Halstuch aus grauem Seidenchiffon. G: G. Scheidegger. H 1994,224

Halstuch aus rosarotem Seidenchiffon. G: G. Scheidegger. H 1994,225

Schuhlöffel aus Kuhhorn, handgearbeitet. Aus Tinizong. E: KGR. H 1994,274

Schal ausweissem Baumwollmousseline, bestickt mit floralen Motiven ausweissem Baumwollgarn. G: S. Linder-von Tscharnern. H 1994,515

## Landwirtschaft

Stockpeitsche aus Leder mit Handgriff und Schlaufe. E: KGR. H 1994,52

Mistkarren aus Eschenholz, bestehend aus: Achsstock, zwei Holzspeichenrädern, aufgesetztem Karrenteil mit Kiste aus Fichtenholz und Landen aus Birkenholz. Aus Chur. G: Nachlass P. Engi. H 1994,179

Heuschlitten. Hornschlittenkonstruktion aus Lärchen- und Birkenholz, Mittelbretter aus Fichtenholz. Aus Chur. G: Nachlass P. Engi. H 1994,180

Heuaufzug. Schwenkbarer Galgen mit Strebe aus Lärchenholz. Aufzugsvorrichtung mit Umlenke-rolle, Stahlseil und Bremse. Aus Chur. G: Nachlass P. Engi. H 1994,181

Schmierbock, bestehend aus: Balken in Birkenholz und Bockteil aus Eichenholz. Aus Chur. G: Nachlass P. Engi. H 1994,217

3 Holzschalen aus gedrechseltem Ahornholz. Aus dem Oberhalbstein. E: KGR. H 1994,281-283

Sackkarren aus Birken- und Eschenholz mit Holmen sowie Rädern aus Eichenholz. Aus Mulegns. E: KGR. H 1994,319

3 Wassertragjoche aus Holz mit Hanfschnüren. Aus Bergün und Savognin. E: KGR. H 1994,320.384.397

1 Paar Schurklammern aus Fichtenholz. Aus La Punt-Chamues-ch. E: KGR. H 1994,321a.b

1 Paar Schurklammern aus Buchenholz. Aus Rona. E: KGR. H 1994,322a.b

Spaltsäge, bestehend aus: breitem Balken aus Lärchenholz mit vier Stossgriffen und grobem Sägenblatt aus Eisenblech. E: KGR. H 1994,323

Melkeimer aus Fichtenholz mit zwei Traggriffen. E: KGR. H 1994,324

Melkeimer aus Fichtenholz mit zwei Traggriffen. Aus Rona. Datiert 1811. E: KGR. H 1994,325

Konischer Milchtrichter aus Fichtenholz mit zwei Holzringen und Traggriff. Aus Rona. E: KGR. H 1994,326





7



8

Melkstuhl aus gedrechseltem Eschenholz mit Lederriemen und Schnalle. Aus Rona. E: KGR. H 1994,327

2 Melkeimer aus Fichtenholz mit zwei Holzreifen und Traghenkel. Aus Sur. E: KGR. H 1994,328.329

Milchtrichtergestell aus Eschenholz mit dreieckigem Standfuss. E: KGR. H 1994,330

Kuhhalsband aus Ahornholz mit Querstrebe aus Föhrenholz. Aus Sur. Datiert 1841. E: KGR. H 1994,331

Milchtrichter aus Fichtenholz. Aus Graubünden. E: KGR. H 1994,332

Käsebrecher mit gedrechseltem Stiel aus Ahornholz und Eisendrahtkorb. Aus Rona. E: KGR. H 1994,333

Dengelstock aus handgeschmiedetem Eisen. Aus Rona. E: KGR. H 1994,334

Dengelhammer aus handgeschmiedetem Eisen mit Eschenholzstiel. Aus Rona. E: KGR. H 1994,335

3 Reb- oder Weidemesser aus handgeschmiedetem Eisen mit Holzgriff. Aus Savognin. E: KGR. H 1994,336–338

Tretsche mit Spole. Aus Rona. E: KGR. H 1994,339

2 handgeschnitzte Spolen aus Hartholz. Aus Rona. E: KGR. H 1994,340.341

Wassergrabenhacke aus handgeschmiedetem Eisen, ohne Stiel. Aus Rona. E: KGR. H 1994,342

Dengelhammer aus handgeschmiedetem Eisen mit Hartholzstiel. Aus Savognin. E: KGR. H 1994,343

Ladegabel mit langem Stiel aus Eschenholz und drei handgeschmiedeten Zinken aus Eisen. Aus Stierva. E: KGR. H 1994,344



2 Kornwannen aus Weiden geflochten mit zwei Traggriffen. Aus Sur. E: KGR. H 1994,345.346

Strohschneidestuhl aus Tannenholz mit handgeschmiedetem Schneidemesser aus Eisen. Aus Latsch. E: KGR. H 1994,347

2 Abtropfeimer aus Fichtenholz mit zwei Holzreifen und Henkel. Aus Sur. E: KGR. H 1994,348.349

2 Holzgefässe aus Fichtenholz. Aus Savognin. E: KGR. H 1994,350.351

Abtropfmilchgeschirr aus Fichtenholz mit zwei Holzreifen und Traggriff. Aus Savognin. E: KGR. H 1994,352

Milchgefäss aus Fichtenholz mit zwei Holzreifen. Aus Salouf. E: KGR. H 1994,353

Gertel mit handgeschmiedetem Schneideeisen und Hartholzgriff. Aus Soglio. E: KGR. H 1994,354

Milchtrichter aus Fichtenholz. Aus Savognin. E: KGR. H 1994,355

Rahmschöpfkelle aus Ahornholz. Aus Rona. Datiert 1865. E: KGR. H 1994,356

Rahmschöpfkelle aus Kastanienholz. Aus Soglio. E: KGR. H 1994,357

Rahmschöpfkelle aus Ahornholz. Aus Sur. E: KGR. H 1994,358

Zweiteiliges Rad aus Fichtenholz mit Eisenreif. Aus Rona. E: KGR. H 1994,359

Dreschsparren aus Eschenholz, krumm gewachsen mit Eisenmanschetten. Aus Sur. E: KGR. H 1994,360

Melkeimer aus Fichtenholz mit zwei Holzreifen und Traggriff. E: KGR. H 1994,361

Milchgeschirr aus Fichtenholz mit drei Holzreifen und zwei Traghenkeln. Aus Savognin. E: KGR. H 1994,362

3 Heurechen aus Eschenholz mit Stiel aus Haselnussholz. Aus Savognin. E: KGR. H 1994,363.364.417

Heurechen aus Buchenholz mit Stiel aus Lärchenholz. Aus Savognin. E: KGR. H 1994,365

2 Kleinviehhalsbänder aus Haselnussholz mit Steg aus Eschenholz. Aus Rona. E: KGR. H 1994,366.367

Mistschaufel aus Fichtenholz mit Stiel. Aus Rona. E: KGR. H 1994,368

Getreiderechen aus Fichtenholz. Aus Tinizong. E: KGR. H 1994,369

4 Heugabeln aus Fichtenholz mit drei Zinken und aufgesetzten, handgeschmiedeten Eisenzinken. Aus Savognin. E: KGR. H 1994,370.371.379.380

2 Kornwannen aus Weidenholz geflochten mit zwei Traggriffen. Aus Rona und Savognin. E: KGR. H 1994,372.373

Ziegerkübel aus Fichtenholz mit vier gewundenen Ringen aus Haselholz und Traggriff. Aus Savognin. E: KGR. H 1994,374

Melkeimer aus Fichtenholz mit zwei Holzreifen und Traggriff. Aus Graubünden. Datiert 1733. E: KGR. H 1994,375

1 Paar Schafschurklammern aus Nussbaumholz. Aus Rona. E: KGR. H 1994,376a.b

Seilrolle aus Lärchenholz mit innenliegendem Holzrad sowie Aufhängevorrichtung aus handgeschmiedetem Eisen. Aus Bergün. E: KGR. H 1994,377

Scheibenrad für Karette aus Lärchenholz. Aus Rona. E: KGR. H 1994,378

Fass für Viehsalz aus Fichtenholz mit zwei Holzringen und abnehmbarem Deckel. E: KGR. H 1994,381

2 Heuschroteisen aus handgeschmiedetem Eisen mit Holzstiel. Aus Rona. E: KGR. H 1994,382.383

- Käsebrecher, bestehend aus Stiel und Brechhölzern in Fichtenholz. Aus Bergün. E: KGR. H 1994,385
- Kälbertränkekübel aus Lärchenholz mit zwei Eisenreifen, Tränkestutzen und Traggriffen. E: KGR. H 1994,386
- Wagenbremse, bestehend aus: Stiel in Fichtenholz mit Gabelung aus handgeschmiedetem Eisen. Aus Bergün. E: KGR. H 1994,387
- Drehbutterfass aus Fichtenholz mit Drehkurbel und zwei handgeschmiedeten Reifen, auf Lärchenholzgestell. Aus Bergün. E: KGR. H 1994,388
- Mistpatsche aus Nussbaumholz mit Eschenholzstiel. Aus Bergün. E: KGR. H 1994,389
- 4 Kleinviehhalsbänder aus Holz mit Querstreben. Aus Rona. E: KGR. H 1994,390–393
- 3 Dreschsparren aus Fichtenholz mit eingesetztem Stiel aus Haselnussholz. Aus Bergün. E: KGR. H 1994,394.395.404
- Dengelamboss aus handgeschmiedetem Eisen. Aus Rona. E: KGR. H 1994,396
- 2 Holmen für Radbock aus Fichtenwurzelholz gearbeitet. Aus Savognin. E: KGR. H 1994,398.399
- 2 zweiteilige Sägefeilkloben aus Kirschbaumholz mit Eisenscharnier, Winkeleisen und Verstell-schraube. Aus Graubünden. E: KGR. H 1994,400.401
- 2 Wies- oder Pressbäume aus Fichtenholz. Aus Bergün. E: KGR. H 1994,402.403
- Dreschsparren aus Fichtenwurzelholz mit Eisenverstärkung. Aus Bergün. E: KGR. H 1994,404
- 3 Dreschflegel. Dreschsparren aus Fichtenholz, bestehend aus: Stiel, Tretschenverbindung und Klöppel. Aus dem Oberhalbstein. E: KGR. H 1994,405.406.407
- Sichel aus handgeschmiedetem Eisen mit Holzgriff. Aus Rona. E: KGR. H 1994,408
- Häufelrechen. Getreiderechen aus Buchenholz mit Stiel aus Haselnussholz. E: KGR. H 1994,409
- 3 Hufeisen für Klauenvieh aus handgeschmiedetem Eisen. Aus Tinizong. E: KGR. H 1994,410–412
- Wagen und Achse aus Erlenholz mit Speichenrädern und handgeschmiedeter Eisenbereifung. Aus Savognin. E: KGR. H 1994,413
- Kleines Käsesieb aus Buchenholz mit verstellbarem Ring. Aus Rona. E: KGR. H 1994,414
- Flache Rahm- oder Butterkelle aus Fichtenholz mit Griff. Aus Rona. E: KGR. H 1994,415
- 2 Viehketten aus handgeschmiedetem Eisen. Aus Rona. E: KGR. H 1994,421.422
- Viehschelle aus geschmiedetem Eisenblech, genietet mit Bügel für Schellenriemen. Aus Rona. E: KGR. H 1994,423
- 8 Viehglocke von Glockengiesser Franz Moser. Datiert 1896. Aus Cumbel. E: KGR. H 1994,543
- Viehglocke mit Glockengiesserinitialen FJH. Datiert 1890. Aus Cumbel. E: KGR. H 1994,544

## Malerei und Graphik

### *Portraits*

- 9 Portrait Melchior von Mont. Ölgemälde. E: KGR. H 1994,2
- Portrait Johann Jakob Jecklin. Ölgemälde. Datiert 1797. E: KGR. H 1994,545
- Portrait Johanna Jecklin. Ölgemälde. Um 1800. E: KGR. H 1994,546

### *Verschiedene Graphikblätter*

Druckbogen. Wintersport in Graubünden. Farbiger Offsetdruck Engadin Press Co., Samaden. G: J. Compeer. H 1994,520

### *Plakate*

Werbeplakat HIGA. Farbiger Offsetdruck auf Karton nach Zeichnung von Robert Indermauer, Almens. H 1994,169

### *Reklame*

Werbeprospekt Arosa. Druck Manatschal Ebner & Cie. AG., Chur 1939. Altbestand. H 1994,120

Werbeprospekt Arosa. Farbiger Offsetdruck mit Illustrationen. Druck Manatschal Ebner & Cie. AG., Chur 1941. Altbestand. H 1994,121

Werbeprospekt Arosa. Farbiger Offsetdruck Buchdruckerei AG., Arosa 1954. Altbestand. H 1994,122

Werbeprospekt Chur. Tiefdruck mit Illustrationen. Druck Manatschal Ebner & Cie. AG., Chur. Altbestand. H 1994,123

Werbeprospekt Radium Bad Disentis. Verkehrsverein Disentis, 1941. Altbestand. H 1994,124

Werbeprospekt Bündner Oberland. Farbiger Offsetdruck mit Abbildungen. Druck Condrau, Disentis. Altbestand. H 1994,125

Werbeprospekt Verkehrsverein Bündner Oberland. Offsetdruck mit Abbildungen. Druck Orell Füssli AG., Zürich. Altbestand. H 1994,126

Werbeprospekt Pany 'Prättigau'. Farbiger Offsetdruck mit vielen schwarzweissen Abbildungen. Druck Buchdruckerei Berichthaus, Zürich. Altbestand. H 1994,128

### *Bücher und Mappen mit topographischen Ansichten*

- 10 Mappe mit vielen Aquarellen von Erkeransichten, gezeichnet von Johann Nepomuk Bürkel, Winterthur. Datiert 1939–1945. E: KGR. H 1994,1

Das Oberengadin. Bildband von Michel Caviezel mit vielen schwarzweissen Xylographien und Lithographien. Druck Sprecher und Plattner, Chur. Datiert 1886. E: KGR. H 1994,13

### *Topographische Ansichten*

#### *Alvaschein*

Solis Station 'altes Holzhäuschen'. Schwarzweisse Postkarte nach Lithographie von Christian Conradin. Datiert 1907. E: KGR. H 1994,209

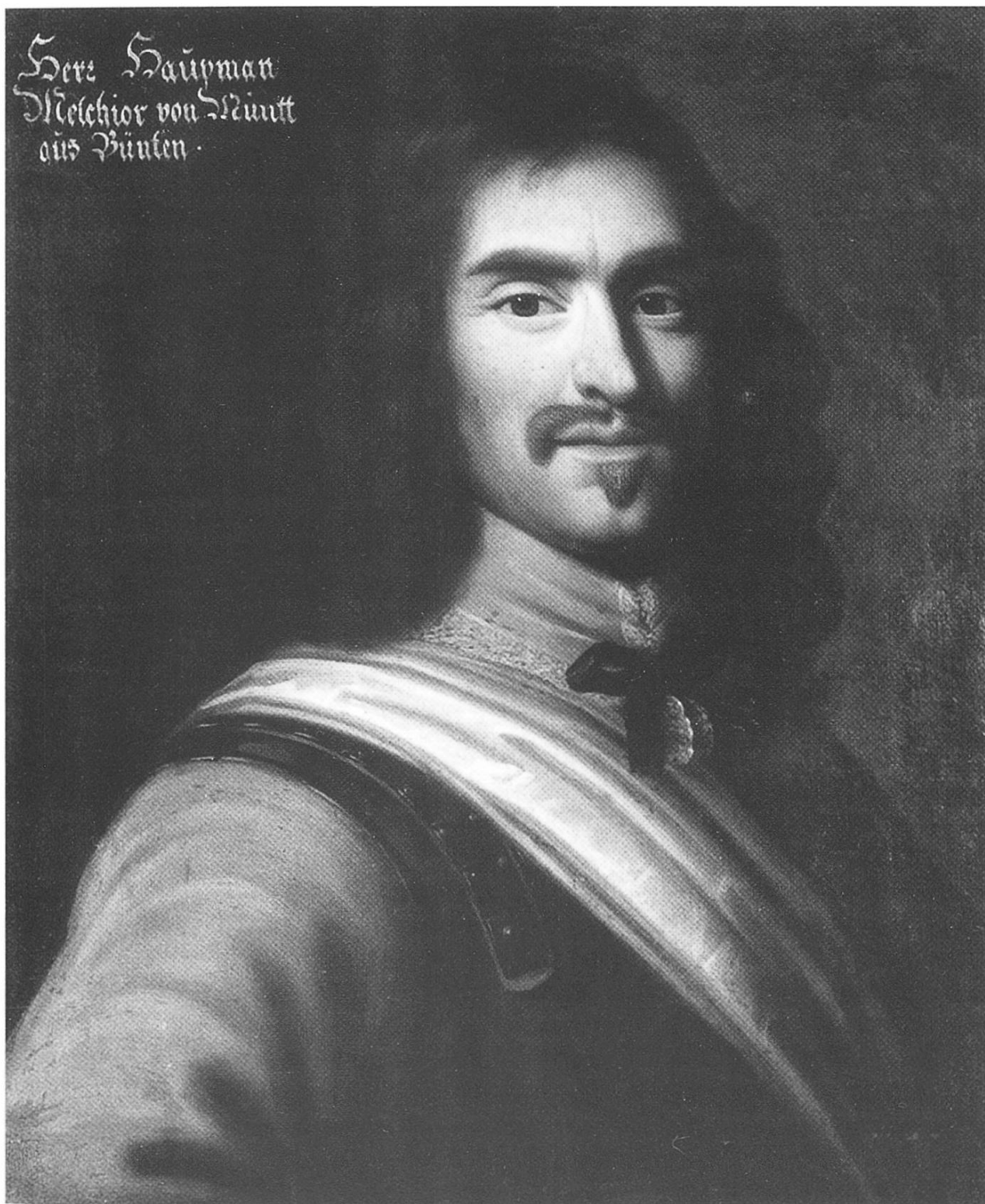
#### *Ardez*

Dorfansicht. Farbige Postkarte nach Photo von John Feuerstein, Scuol. Sichergestellt. H 1994,160

Ardez mit Burgruine Steinsberg. Farbige Postkarte nach Photo von John Feuerstein, Scuol. Sichergestellt. H 1994,161

#### *Arosa*

Arosa. Farbige Postkarte nach Photo von Carl Künzli-Tobler, Zürich. Datiert 4. VI. 1912. E: KGR. H 1994,65



Florentinum Arosa. Schwarzweisse Postkarte nach Aquarell von Brügger AG., Meiringen. E: KGR. H 1994,66

Grand Hotel. Schwarzweisse Postkarte nach Photo von Edition Photoglob Co., Zürich. E: KGR. H 1994,67

Arosa. Schwarzweisse Postkarte nach Photo von Wehrli AG., Kilchberg-Zürich. E: KGR. H 1994,68

Bahnhof. Schwarzweisse Postkarte nach Photo von J. Gaberell, Thalwil. E: KGR. H 1994,233

Bahnhof. Schwarzweisse Postkarte nach Photo von F. Junginger-Hefti. E: KGR. H 1994,234

Hotel des Alpes. Schwarzweisse Postkarte nach Photo von H. Wegmann-Lüthi, Arosa. E: KGR. H 1994,235

#### Bonaduz

Bonaduzer 'Hauseingang'. Schwarzweisse Postkarte nach Lithographie von Christian Conradin. Datiert 1907. E: KGR. H 1994,192

#### Breil/Brigels

Brigels mit Brigelserhörner. Schwarzweisse Postkarte nach Photo von Jules Geiger, Flims-Waldhaus. G: Familie R. Schällibaum-Eggenberger. H 1994,436

#### Cazis

Dorfpartie. Schwarzweisse Postkarte nach Lithographie von Christian Conradin. Datiert 1907. E: KGR. H 1994,193

#### Celerina

Dorfkirche. Schwarzweisse Postkarte nach Lithographie von Christian Conradin. Datiert 1907. E: KGR. H 1994,194

Dorfpartie in Celerina. Kolorierte Postkarte nach Federzeichnung von Christian Conradin. E: KGR. H 1994,219

San Gian bei Celerina. Kolorierte Postkarte nach Federzeichnung von Christian Conradin. E: KGR. H 1994,220

#### Chur

Küche im Rätischen Museum. Schwarzweisse Postkarte nach Photo von Phot. Caspar, Chur. Sicherergestellt. H 1994,174

Umschlag mit 6 kolorierten Originallithographien von Christian Conradin auf Postkarten. Druck J. E. Wolfensberger, Zürich. E: KGR. H 1994,191a-f

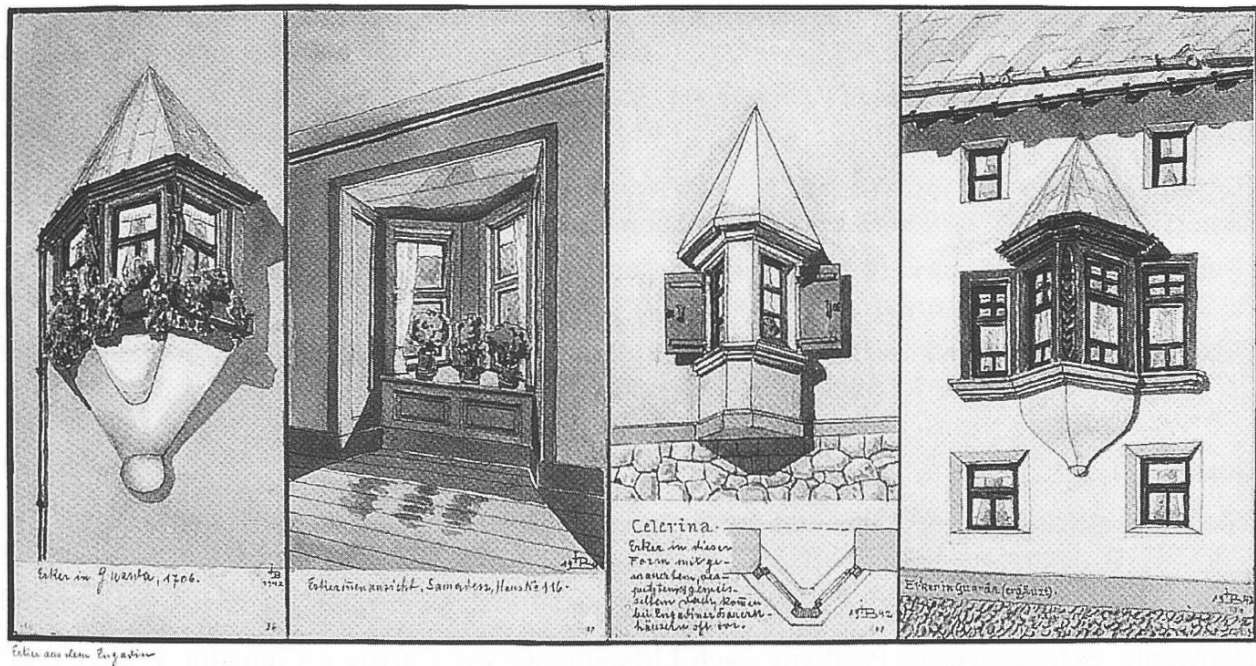
Haus Krone. Schwarzweisse Postkarte nach Lithographie von Christian Conradin. Datiert 1907. E: KGR. H 1994,195

St. Martinskirche. Schwarzweisse Postkarte nach Lithographie von Christian Conradin. Datiert 1908. E: KGR. H 1994,196

Patrizierhaus Bener. Schwarzweisse Postkarte nach Lithographie von Christian Conradin. Datiert 1907. E: KGR. H 1994,197

Haus Bauer beim Kornplatz. Schwarzweisse Postkarte nach Lithographie von Christian Conradin. Datiert 1907. E: KGR. H 1994,198





10

Unterthor. Schwarzweisse Reproduktion nach Originalpostkarte. G: J. Compeer. H 1994,526

Alte Kantonsschule mit Hof und Martinskirche. Schwarzweisse Reproduktion nach Originalpostkarte. G: J. Compeer. H 1994,527

Conters i. Pr.

Kirche und Haus Hold. Schwarzweisse Postkarte, Lichtdruck nach Photos. Datiert 29. VII. 1914. E: KGR. H 1994,175

Conters im Prättigau. Schwarzweisse Postkarte nach Photo. Datiert 28. VIII. 1905. G: Familie R. Schällibaum-Eggenberger. H 1994,437

Felsberg

Dorfpartie mit Haus und Kirche. Schwarzweisse Postkarte nach Lithographie von Christian Conradin. Datiert 1907. E: KGR. H 1994,199

Fideris

Aquasana-Fideris. Schwarzweisse Postkarte nach Photo. Datiert 7. VIII. 1900. G: Familie R. Schällibaum-Eggenberger. H 1994,438

Flims

Waldhäuser Flims. Schwarzweisse Postkarte nach Photo von Chr. Bener-Pedolin, Chur. E: KGR. H 1994,70

Kur- und Seebadanstalt. Schwarzweisse Postkarte nach Photo von Chr. Meisser, Zürich. E: KGR. H 1994,71

#### Grüsch

Grüsch von Osten und von Westen. Schwarzweisse Postkarte nach Federlitho von Chr. Meisser. Datiert 15. V. 1899. G: Familie R. Schällibaum-Eggenberger. H 1994,439

Gruss aus Grüsch. Schwarzweisse Postkarte nach Photo. Datiert 29. VIII. 1906. G: Familie R. Schällibaum-Eggenberger. H 1994,440

Grüsch. Schwarzweisse Postkarte, Lichtdruck nach Photo von A. Trüeb & Cie., Aarau. Datiert 21. X. 1905. G: Familie R. Schällibaum-Eggenberger. H 1994,441

#### Guarda

Dorfansicht. Schwarzweisse Postkarte nach Photo von J. Feuerstein, Scuol. E: KGR. H 1994,236

#### Igis

Dorfpartie. Schwarzweisse Postkarte nach Lithographie von Christian Conradin. Datiert 1907. E: KGR. H 1994,200

#### Ilanz / Glion

Ilanz mit Piz Signina. Farbige Postkarte nach Photo. Datiert 4. III. 1912. E: KGR. H 1994,72

Spital Ilanz. Schwarzweisse Postkarte nach Photo. Datiert 19. VIII. 1926. E: KGR. H 1994,73

Gartenhaus. Schwarzweisse Postkarte nach Lithographie von Christian Conradin. Datiert 1907. E: KGR. H 1994,201

#### Klosters

Klosters gegen Silvrettagruppe. Schwarzweisse Postkarte, Kupferdruck nach Photo von Edition Photoglob, Zürich. G: Familie R. Schällibaum-Eggenberger. H 1994,452

#### Küblis

Gasthof z. Steinbock und Bahnhof. Farbige Lithographie auf Postkarte von Th. Zingg, Baden. Datiert 1. I. 1905. G: Familie R. Schällibaum-Eggenberger. H 1994,442

Gruss aus Küblis. Farbige Lithographie auf Postkarte von Chr. Meisser. G: Familie R. Schällibaum-Eggenberger. H 1994,443

Küblis. Schwarzweisse Postkarte, Lichtdruck nach Photo. Datiert 25. XI. 1904. G: Familie R. Schällibaum-Eggenberger. H 1994,444

Gruss aus Küblis Ct. Graubünden. Schwarzweisse Postkarte, Lichtdruck nach Photo. Datiert 14. VIII. 1906. G: Familie R. Schällibaum-Eggenberger. H 1994,445

Gruss aus Küblis. Schwarzweisse Postkarte, Lichtdruck nach Photo. Datiert 13. IX. 1906. G: Familie R. Schällibaum-Eggenberger. H 1994,446

Gruss aus Küblis (Graubünden). Schwarzweisse Postkarte, Lichtdruck nach Photo von J. Pitschi, Furna. Datiert 14. IV. 1905. G: Familie R. Schällibaum-Eggenberger. H 1994,447

Küblis. Schwarzweisse Postkarte, Lichtdruck nach Photo von J. Pitschi, Furna. Datiert 28. IV. 1905. G: Familie R. Schällibaum-Eggenberger. H 1994,448

Küblis. Schwarzweisse Postkarte, Lichtdruck nach Photo. Datiert 9. X. 1912. G: Familie R. Schällibaum-Eggenberger. H 1994,449

Gruss aus Küblis. Schwarzweisse Postkarte, Lichtdruck nach Photo. Datiert 12. VII. 1916. G: Familie R. Schällibaum-Eggenberger. H 1994,450

Bahnhof in Küblis. Schwarzweisse Postkarte, Lichtdruck nach Photo von J. Margut, Conters i.P. Datiert 8. VIII. 1912. G: Familie R. Schällibaum-Eggenberger. H 1994,451

#### Lüen

Lüen im Schanfigg. Schwarzweisse Postkarte nach Photo von Chr. Meisser, Zürich. E: KGR. H 1994,74

#### Luzern

Überschwemmung bei Dalvazza. Schwarzweisse Postkarte nach Photo von Wehrli AG., Kilchberg-Zürich. Datiert 27. VII. 1910. G: Familie R. Schällibaum-Eggenberger. H 1994,453

Luzern-Pany-Ascharina. Schwarzweisse Postkarte nach Photo Chr. Tischhauser, Buchs. Datiert 30. X. 1902. G: Familie R. Schällibaum-Eggenberger. H 1994,454

Kurhaus Pany. Schwarzweisse Postkarte, Lichtdruck nach Photo von D. Mischol, Schiers. Datiert 20. IX. 1909. G: Familie R. Schällibaum-Eggenberger. H 1994,455

Alpines Kinderheim Pany. Schwarzweisse Postkarte nach Photo von Chr. Meisser, Zürich. Datiert 21. XI. 1921. G: Familie R. Schällibaum-Eggenberger. H 1994,456

#### Madulain

Madulein. Schwarzweisse Photo auf Postkarte. Datiert 17. III. 1915. G: Familie R. Schällibaum-Eggenberger. H 1994,457

#### Maierfeld

Schloss Salenegg. Schwarzweisse Postkarte nach Lithographie von Christian Conradin. Datiert 1907. E: KGR. H 1994,204

#### Malans

Kirche. Schwarzweisse Postkarte nach Lithographie von Christian Conradin. Datiert 1907. E: KGR. H 1994,202

#### Mastrils

'Kirche' Mastrils bei Landquart. Schwarzweisse Postkarte nach Lithographie von Christian Conradin. Datiert 1907. E: KGR. H 1994,203

#### Obersaxen

Misanenga. Schwarzweisse Postkarte nach Photo von Chr. Meisser, Zürich. E: KGR. H 1994,75

#### Parpan

Hotel Kurhaus zur Post. Schwarzweisse Postkarte nach Photo von Chr. Meisser, Zürich. Datiert 23. VIII. 1926. E: KGR. H 1994,76

#### Pontresina

Strasse in Pontresina. Schwarzweisse Postkarte nach Photo von Edition Guggenheim & Co., Zürich. Datiert 30. III. 1936. G: Familie R. Schällibaum-Eggenberger. H 1994,458

#### Prättigau

Seewis, Grüşch, Schiers mit Drusen- und Sulzfluh. Farbige Lithographie auf Postkarte. Datiert 7. VII. 1900. G: Familie R. Schällibaum-Eggenberger. H 1994,466

#### Rhäzüns/Razen

Kapelle St. Johannes von Nepomuk. Schwarzweisse Postkarte nach Lithographie von Christian Conradin. Datiert 1907. E: KGR. H 1994,205

#### Rodels

Garteneingang Haus Jecklin. Schwarzweisse Postkarte nach Lithographie von Christian Conradin. Datiert 1907. E: KGR. H 1994,206

#### Rothenbrunnen

Kirche. Schwarzweisse Postkarte nach Lithographie von Christian Conradin. Datiert 1907. E: KGR. H 1994,207

#### Samedan

Muottas Muragl Bahn mit Blick auf das Oberengadin. Farbige Postkarte nach Photo von Hans Steiner, St. Moritz. G: H.-U. Baumgartner. H 1994,542

#### Schiers

Dorfansicht mit Drusenfluh. Schwarzweisser Offsetdruck nach Lithozeichnung. Datiert 1994. E: KGR. H 1994,146

Gruss aus Schiers. Schwarzweisse Postkarte nach Photo. Datiert 3. VIII. 1904. G: Familie R. Schällibaum-Eggenberger. H 1994,462

Gruss aus Schiers Ct. Graubünden. Schwarzweisse Postkarte, Lichtdruck nach Photo. Datiert 11. VIII. 1906. G: Familie R. Schällibaum-Eggenberger. H 1994,463

Aus dem Überschwemmungsgebiet im Prättigau. Schwarzweisse Postkarte, Lichtdruck nach Photo. Datiert 29. VI. 1911. G: Familie R. Schällibaum-Eggenberger. H 1994,464

Schiers von Osten. Schwarzweisse Postkarte, Kupferdruck nach Photo. Datiert 3. I. 1921. G: Familie R. Schällibaum-Eggenberger. H 1994,465

#### Schlans

Bündner Oberland. Schwarzweisse Postkarte nach Photo von Chr. Meisser, Zürich. E: KGR. H 1994,113

#### Scuol

S-charl. Farbige Postkarte nach Photo von J. Feuerstein, Scuol. Sichergestellt. H 1994,162

Scuol mit Sportanlage. Farbige Postkarte nach Photo von J. Feuerstein, Scuol. Sichergestellt. H 1994,163

Scuol mit Piz Champatsch. Farbige Postkarte nach Photo von J. Feuerstein, Scuol. Sicher-  
gestellt. H 1994,164

Scuol. Chromolithographie auf Postkarte. Druck Edition Photoglob, Zürich. Datiert 11. 8. 1918.  
E: KGR. H 1994,237

Schuls mit Piz Pisoc. Schwarzweisse Postkarte nach Photo von Edition Photoglob, Zürich.  
Datiert 30. 6. 1907. E: KGR. H 1994,238

#### Sils i.D.

Dorfpartie mit Stallbaute. Schwarzweisse Postkarte nach Lithographie von Christian Conradin.  
Datiert 1907. E: KGR. H 1994,208

St. Cassian bei Sils. Schwarzweisse Postkarte, Lichtdruck nach Photo von J. Guler, Thusis.  
Datiert 22. VI. 1908. G: Familie R. Schällibaum-Eggenberger. H 1994,467

Ruine Hohen Rhätien. Farbige Postkarte nach Photo von Edition Photoglob Co., Zürich. Da-  
tiert 11. X. 1906. G: Familie R. Schällibaum-Eggenberger. H 1994,468

#### St. Antönien

St. Antönien-Rüti gegen das Gafiental. Schwarzweisse Postkarte, Lichtdruck nach Photo von  
Chr. Meisser, Zürich. Datiert 18. VIII. 1911. G: Familie R. Schällibaum-Eggenberger.  
H 1994,459

Kurhaus 'Madrisa' St. Antönien. Schwarzweisse Postkarte, Lichtdruck nach Photo. Datiert 24.  
VII. 1919. G: Familie R. Schällibaum-Eggenberger. H 1994,460

Am Partnunersee. Farbige Postkarte nach Photo von Edition Photohall, Davos. Datiert 1. VIII.  
1906. G: Familie R. Schällibaum-Eggenberger. H 1994,471

#### St. Moritz

Haus Robbi-Vizedomini. Schwarzweisse Postkarte nach Lithographie von Christian Conradin.  
Datiert 1907. E: KGR. H 1994,210

St. Moritz-Dorf. Farbige Postkarte nach Photo von Engadin Press Co., Samaden. Datiert 27. XI.  
1906. G: Familie R. Schällibaum-Eggenberger. H 1994,461

Engadinerhaus. Farbige Photoreproduktion nach Postkarte von Chr. Conradin. G: J. Compeer.  
H 1994,522

#### Sumvitg/Somvix

Russeinbrücke. Schwarzweisse Postkarte nach Photo von Carl Künzl-Tobler, Zürich. Datiert 28.  
XI. 1907. E: KGR. H 1994,69

Kirche Sta. Brida. Schwarzweisse Postkarte nach Photo von Chr. Meisser, Zürich. E: KGR.  
H 1994,77

#### Surava

Alte Mühle neben der Zwiebackfabrik. Schwarzweisse Postkarte nach Lithographie von  
Christian Conradin. Datiert 1907. E: KGR. H 1994,211

#### Tamins

Hotel Adler Reichenau. Schwarzweisse Postkarte nach Photo von Frei & Co., St. Gallen. E:  
KGR. H 1994,78



## Tarasp

Waldhaus Vulpera. Kolorierte Postkarte nach Photo von Edition Photoglob, Zürich. Datiert 30. VIII. 1913. E: KGR. H 1994,239

- 11 Waldhaus-Vulpera. Lithographie auf Postkarte von Müller & Trüb, Aarau. Datiert 3. VIII. 1897. E: KGR. H 1994,240

Kurhaus Tarasp. Xylographie auf Postkarte von H. Guggenheim & Co., Zürich. Datiert 21. VII. 1903. E: KGR. H 1994,241

Gruss aus dem Bad Tarasp. Schwarzweisse Postkarte nach Photo von Nic. Rauch, Schuls. Datiert 20. VII. 1901. E: KGR. H 1994,242

Vulpera. Schwarzweisse Postkarte nach Photo von J. Feuerstein, Schuls. Datiert 20. VII. 1901. E: KGR. H 1994,243

## Thusis

Schlössli 'Rosenroll'sches Haus'. Schwarzweisse Postkarte nach Lithographie von Christian Conradin. Datiert 1907. E: KGR. H 1994,212

## Tiefencastel

Kirche. Schwarzweisse Postkarte nach Lithographie von Christian Conradin. Datiert 1907. E: KGR. H 1994,213

## Trin

Burgruine 'Hohentrins'. Schwarzweisse Postkarte nach Lithographie von Christian Conradin. Datiert 1907. E: KGR. H 1994,215

## Trun

Marienberg. Schwarzweisse Postkarte nach Photo von M. Maggi, Ilanz. E: KGR. H 1994,79

## Tumegl/Tomils

Schloss Ortenstein. Schwarzweisse Postkarte nach Lithographie von Christian Conradin. Datiert 1908. E: KGR. H 1994,214

## Untervaz

Am Kirchhof. Schwarzweisse Postkarte nach Lithographie von Christian Conradin. Datiert 1907. E: KGR. H 1994,216

## Vals

Vals, Zervreila mit Zervreilahorn. Schwarzweisse Postkarte nach Photo von Jul. Geiger, Flims-Waldhaus. Datiert 25. VII. 1959. G: Familie R. Schällibaum-Eggenberger. H 1994,469

2 Schwarzweisse Photoreproduktion nach Originalphotos von M. Maggi, Ilanz. G: J. Compeer. H 1994,523.524

Vals Thermalbad und Luftkurort. Farbige Photoreproduktion nach Originalpostkarte von Manatschal Ebner. G: J. Compeer. H 1994,525



## Masse und Gewichte

- Stangenwaage aus Eisen mit Waagebalken, Kette und Aufhängehaken. E: KGR. H 1994,270  
Stangenwaage aus Eisen mit Waagebrett aus Fichtenholz und Hanfseilen. E: KGR. H 1994,307

## Militaria

- Abzeichen mit Anstecknadel der Geb Inf Bat 36. Datiert 1989. G: R. Dick. H 1994,12  
Auszeichnungsmedaille vom Winterwettkampf der Gebirgs Division 12. Datiert 1970. G: G. Battaglia. H 1994,96  
Auszeichnungsmedaille vom 20. Toggenburger Militärstafettenlauf. Datiert 1961. G: G. Battaglia. H 1994,98  
Auszeichnungsmedaille vom Skitag des Eidg. Grenzwachtkorps. Datiert 1962. G: G. Battaglia. H 1994,106  
Offiziersdolch der Eidg. Armee aus verchromtem Stahl mit Griff aus Nussbaumholz und rot-weissem Schlagband. G: R. Gartmann. H 1994,143  
Merkblatt der Schweizerischen Eidgenossenschaft. Offsetdruck auf Papier und Karton. Datiert 1938. G: K. Schmid. H 1994,159

## Dokumente

- Urkunde des Geb Inf Rgt 36. Datiert 1989. G: R. Dick. H 1994,11

## Möbel

- Stabelle aus Eichenholz mit dekorativ ausgeschnittener Rückenlehne. Verzierungen in gepunzten floralen Motiven und Kreuzmustern. Aus Surrhein. E: KGR. H 1994,28  
Biedermeierstuhl aus Nussbaumholz mit gebogener Rückenlehne und Sitzüberzug aus Rohrgeflecht. Aus dem Bündner Oberland. E: KGR. H 1994,29  
Himmelbett aus Tannenholz. Fussteil mit Rundbogen, Himmel mit Christusmonogramm sowie floralen Motiven und Voluten bemalt. Aus dem Bündner Oberland. E: KGR. H 1994,33  
2 Armlehnstühle aus Nussbaumholz, teilweise gedrechselt mit hoher Lehne und goldbraun gestreiften Stoffüberzügen. E: KGR. H 1994,34.35  
Eck-Armlehnstuhl aus Nussbaumholz mit abgerundeter Rückenlehne und weinroter Lederpolsterung. E: KGR. H 1994,36  
Jugendstilsofa mit hoher Rückenlehne, dreiplätziger Sitzpolsterung und walzenförmigen Seitenlehnen. Weinroter Velourbezug mit Reliefdekor und floraler Musterung. E: KGR. H 1994,37  
Armlehnstuhl aus massivem Eichenholz mit gewundenen Beinen, verziertem Mittelsteg und gestreiftem Stoffüberzug. Datiert 1806. E: KGR. H 1994,188  
Kindersitzli aus Fichtenholz, bestehend aus Rückwand und Seitenwänden mit abgerundeten Verzierungen. E: KGR. H 1994,271  
12 Kinderlaufstuhl aus Eichenholz, bestehend aus Fahrgestell mit vier eingesetzten Holzrädern. E: KGR. H 1994,426  
13 Kinderstuhl aus Eichenholz, bestehend aus Rückwand, Seitenteilen und Sitzbrett mit klappbarer Strebe. E: KGR. H 1994,427  
14 Schrägpfostentisch aus massivem Fichtenholz. E: KGR. H 1994,512



12



13

Schränkchen aus Spanplatte in Nussbaum furniert mit Glasschiebern. G: M. Müller. H 1994,529  
 Schreibkommode aus Eschenholz mit Schubladenaufsatz und zwei Tischschubladen sowie abgerundeten Beinen. G: M. Müller. H 1994,530

### Musik und Musikinstrumente

Langspielplatte 'Peter Zinsli' aus schwarzem Vinyl mit farbig bedrucktem Kartonumschlag nach Photo von Reinhardt, Chur. G: W. Schwendimann. H 1994,111

### Dokumente

Notenbüchlein, von Hand geschrieben. Datiert 1833. G: G. Scheidegger. H 1994,223

### Philatelie

Karte, Marke und Letzttagsstempel der Poststelle Passugg-Araschgen vom 31. 1. 1994. G: PTT Chur, Philatelie. H 1994,150

Karte, Marke und Letzttagsstempel der Poststelle Fürstenau vom 31. 3. 1994. G: PTT Chur, Philatelie. H 1994,151

Karte, Marke und Letzttagsstempel der Poststelle Mulegns vom 28. 2. 1994. G: PTT Chur, Philatelie. H 1994,152

Werbebriefumschlag der HIGA in Chur mit Flaggenstempel vom 21. 4. 1994. Sichergestellt. H 1994,173





14

5 Pro Patria Briefmarken aus der Serie 'Bildnis und alte Schweizer Münzen'. Datiert 1962. E: KGR. H 1994,185a-e

5 Pro Patria Briefmarken aus der Serie 'Bildnis und alte Schweizer Münzen'. Datiert 1964. E: KGR. H 1994,186a-e

Briefumschlag mit Werbestempel der Philatelie PTT 7002 Chur und Pro Patria Briefmarke aus der Serie 'Volkskunst in der Schweiz'. Datiert 1994. G: I.R. Metzger. H 1994,189

## Rätisches Museum

Hinweistafel aus Aluminium. Altbestand. H 1994,88

2 Plakate der Sonderausstellung 'Aus Liechtensteins Vergangenheit. Von der Steinzeit zum Reichsfürstentum Liechtenstein, 5000 v.Chr. bis zum Jahre 1719'. Offsetdruck Engadin Press AG., Samedan. H 1994,154a.b

Einladungskarte zur Sonderausstellung 'Aus Liechtensteins Vergangenheit. Von der Steinzeit zum Reichsfürstentum Liechtenstein, 5000 v.Chr. bis zum Jahre 1719'. Offsetdruck Engadin Press AG., Samedan. H 1994,155

2 Plakate der Sonderausstellung 'Rund ums Geld. Von der Antike bis heute'. Offsetdruck Engadin Press AG., Samedan. H 1994,433a.b

Einladungskarte zur Sonderausstellung 'Rund ums Geld. Von der Antike bis heute'. Offsetdruck Engadin Press AG., Samedan. H 1994,434





15



16

### Schreiben und Lesen

Sonnenbrille mit blauen Gläsern und Ohrfedern aus Eisendraht in Kartonetui 'Zuppiger-Dossenbach', Chur. E: KGR. H 1994,48

Schulranzen aus Fichtenholz, beschnitzt mit Rosette. Aus Salouf. Datiert 1909. E: KGR. H 1994,266

Griffelschachtel aus Fichtenholz mit Schiebedeckel. Aus Salouf. E: KGR. H 1994,273

Schreibtafel aus Schiefer mit Rahmen aus Fichtenholz. Aus Salouf. E: KGR. H 1994,418

### Silber

4 Suppenlöffel aus Silber. Schlag Leonhard Albert. Aus Chur. E: KGR. H 1994,49a-d

2 Suppenlöffel aus Silber. Schlag Leonhard Albert. Aus Chur. E: KGR. H 1994,50a.b

Suppenlöffel aus Silber. Schlag Matthäus Bauer. Aus Chur. E: KGR. H 1994,54

2 Suppenlöffel aus Silber. Schlag Leonhard Albert. Aus Chur. G: A. Ganzoni. H 1994,148.149

15 Ovale Salzschaale mit zwei halbrunden Henkeln, innen vergoldet. Schlag Matthäus Bauer. E: KGR. H 1994,474

### Spielzeug

Laterna Magica. Projektionsgerät mit verschiedenen Glasbildern und Zubehör, in Holzbehälter. G: C. Hail. H 1994,4

Reisequartett mit 36 Karten und Motiven der Rhätischen Bahn. G: I.R. Metzger. H 1994,62



17

Spielzeugleiterwägeli aus Fichtenholz, grün bemalt. Aus Rona. E: KGR. H 1994,265

## Sport

4 Kranzabzeichen vom 18. Eidgenössischen Veteranenschützenfest 1993, in Chur. G: OK Eidg. Veteranenschiessen. H 1994,6-9

Abzeichen vom 19. Engadin Ski Marathon 'Celerina'. Datiert 1987. G: R. Dick. H 1994,25

Runde Dose aus Leichtmetall, emailliert und mit olympischem Signet bemalt. Datiert 1984. G: I.R. Metzger. H 1994,82

5 Kranzabzeichen von Bündnerischen Schützenanlässen. Datiert 1936-1962. G: M. Zimmerli. H 1994,83-87

6 Auszeichnungsmedaillen von Skirennen. Datiert 1970-1974. G: G. Battaglia. H 1994,90-95

Auszeichnungsmedaille vom Skiklubrennen Malix. G: G. Battaglia. H 1994,97

6 Kranzabzeichen von Bündnerischen Schützenanlässen. Datiert 1965-1975. G: G. Battaglia. H 1994,99-104

Auszeichnungsmedaille vom Skirennen 'ESV Chur'. Datiert 1975. G: G. Battaglia. H 1994,105

Kranzabzeichen vom Bündnerischen Schützenverband. Datiert 1972. G: G. Battaglia. H 1994,107

Kranzabzeichen vom Endschiessen. Datiert 1970. Aus Malix. G: G. Battaglia. H 1994,110

Skistock aus Bambusrohr. G: G. Ragaz. H 1994,153

Wimpel des Eishockeyclubs Arosa. G: J.M. Lengler. H 1994,182

16 Deckelpokal aus Silber, innen vergoldet, vom Eidg. Freischiessen in Chur. Datiert Juli 1842. E: KGR. H 1994,190

Kinderschlitten aus Ahorn- und Eschenholz, grün bemalt mit Eisenkufen. E: KGR. H 1994,267  
 2 Kinderschlitten aus Ahorn- und Eschenholz, braun bemalt mit Eisenkufen. E: KGR. H 1994,268.  
 269  
 3 Auszeichnungs-Medaillen vom Schwimm-Meeting ARGE ALP, Chur 1994. G: Sportamt des Kantons Graubünden. H 1994,507–509  
 Schützenbecher aus Silber, innen vergoldet 'Bündner Kantonal Schiessen' in Chur. Datiert 1921.  
 E: KGR. H 1994,547  
 Schützenbecher aus Silber, innen vergoldet 'Bündner Kantonal Schiessen' in Chur. Datiert 1932.  
 E: KGR. H 1994,548  
 Schützenbecher aus Silber, innen vergoldet 'Grümpelschiessen Schützengesellschaft der Stadt Chur'. Datiert 1931. E: KGR. H 1994,549

### *Graphik*

Arosa-Skisport. Schwarzweisse Postkarte nach Photo von A. Reuig, Zürich-Wallisellen. E: KGR. H 1994,112  
 Rangliste vom Schwimm-Meeting ARGE ALP, Chur 1994. G: Sportamt des Kantons Graubünden. H 1994,510

### *Staat und Recht*

- Bancomat-Karte der Graubündner Kantonalbank. G: E. Kohler. H 1994,222  
 Stamm-Aktie der Engadiner Bank, Aktiengesellschaft J. Töndury & Co., Samaden. Datiert 27. 7. 1932. E: KGR. H 1994,428  
 17 Prioritäts-Aktie der Engadiner Bank, Aktiengesellschaft J. Töndury & Co., Samaden. Datiert 27. 7. 1932. E: KGR. H 1994,429  
 VISA Kredit-Karte des Schweizerischen Bankvereins. G: I.R. Metzger. H 1994,430  
 2 Priority Pässe für Flughafenrestaurants. G: I.R. Metzger. H 1994,431.432  
 VISA Kredit-Karte der Bank Finalba. G: I.R. Metzger. H 1994,511

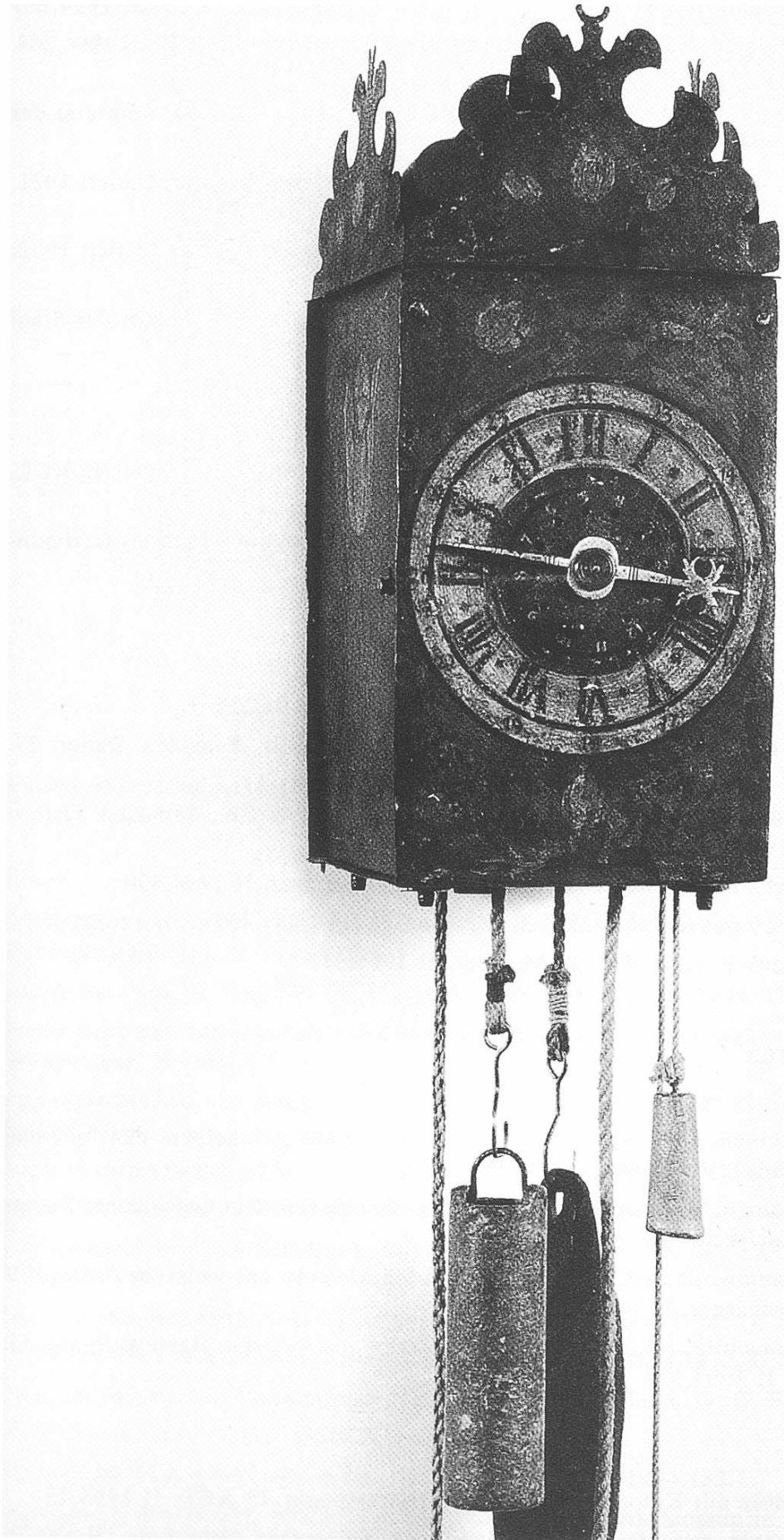
### *Textilien und Textilgeräte*

#### *Textilien*

Zierdecke aus weissem Leinen, bestickt mit Kreuzstichmustern aus goldgelbem und braunem Baumwollgarn. G: H.R. und L. Christen-Züst. H 1994,475  
 Zierdecke aus weissem Leinen, bestickt mit floralen Motiven aus weissem und blauem Baumwollgarn. G: S. Linder-von Tschärner. H 1994,514  
 Zierdecke aus weissem Baumwollbatist, bestickt mit floralen Motiven aus weissem Baumwollgarn. G: S. Linder-von Tschärner. H 1994,516  
 Vorhang aus weisser Baumwolle, bestickt mit Rosenmotiven aus weissem Baumwollgarn. G: S. Linder-von Tschärner. H 1994,517

#### *Textilgeräte*

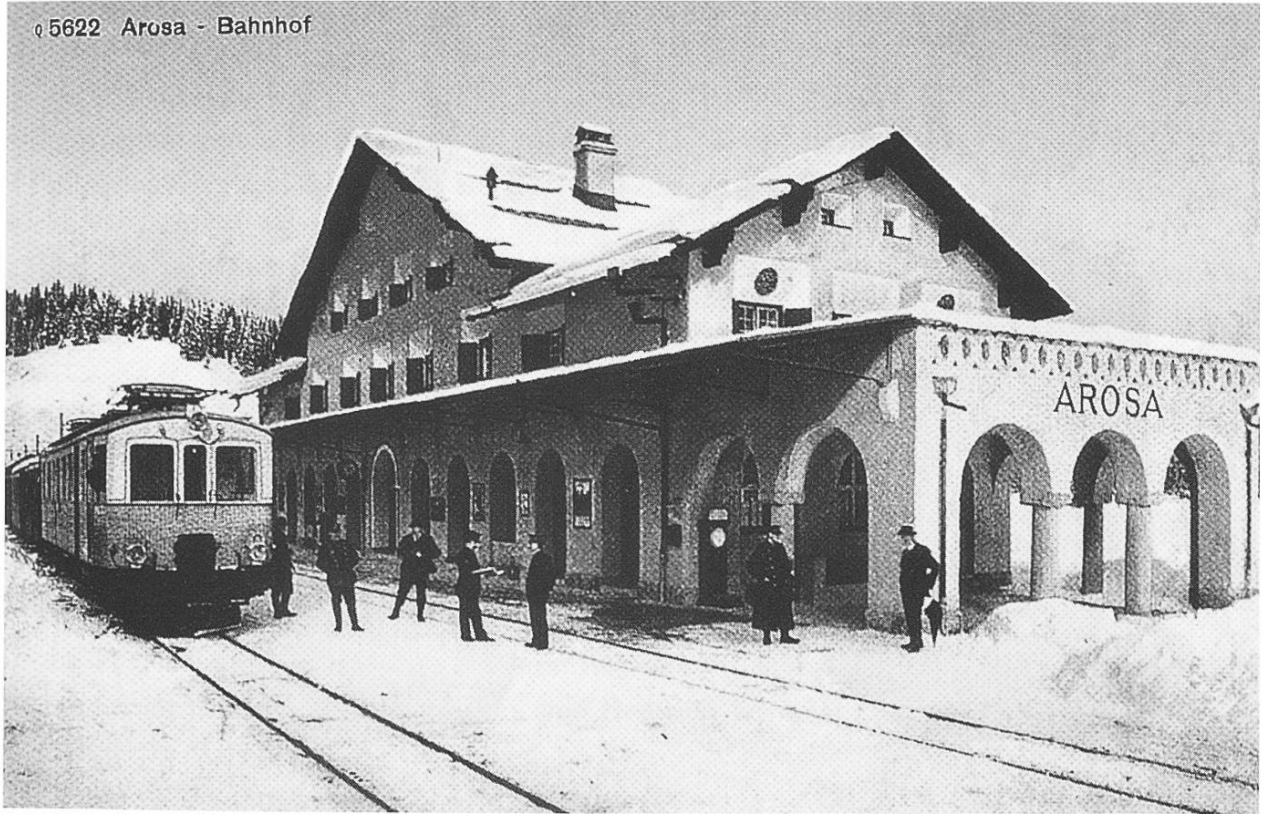
Klöppelbock aus Tannenholz mit Klöppelkissen und Spitzenklöppeln. E: KGR. H 1994,43  
 Nähstock aus Nussbaumholz mit kleiner Schublade und weinrotem Nähkissen. E: KGR. H 1994,142



18

58





19

Flachshechsel aus Buchenholz, in der Mitte mit eingesetzten, handgeschmiedeten Eisennägeln. Aus Savognin. E: KGR. H 1994,275

2 Schafscheren aus handgeschmiedetem Eisen. Aus dem Oberhalbstein. E: KGR. H 1994,276.277

Wollkarde aus Fichtenholz mit Nagelbett und Griff. Aus Tinizong. E: KGR. H 1994,278

Grosse Schere aus handgeschmiedetem Eisen. Aus Tinizong. E: KGR. H 1994,279

Wollkamm aus Fichtenholz mit handgeschmiedeten Eisenzähnen. E: KGR. H 1994,280

Schere mit hochgebogenem Schneideteil aus handgeschmiedetem Eisen. E: KGR. H 1994,419

3 Handspinnräder aus Fichtenholz. G: A. Nold-Steck. H 1994,531-533

Hanfständler, teilweise gedrechselt aus Eichen-, Birnbaum- und Fichtenholz. Datiert 1868. G: A. Nold-Steck. H 1994,534

## Uhren

Standuhr aus Nussbaumholz von Fr. Aug. Herold, mit abgesetztem Sockel. Front mit Glaseinsatz. Emailliertes Schild mit römischem Zifferblatt. Aus Chur. E: KGR. H 1994,38

- 18 Eisenuhr von Martinus Rager mit Radunruhe und Gegengewichten an Schnurzügen. Datiert 1675. Aus Chur. E: KGR. H 1994,500

## Verkehr und Reise

Runde Pferdegeröllglocke aus Metall mit schmalen Lederriemen. E: KGR. H 1994,272





20



21

### *Graphik*

Die Rhätische Bahn auf dem Berninapass. Farbige Postkarte nach Photo von Geiger & Co., Flims. G: I.R. Metzger. H 1994,63

Speisewagen der Rhätischen Bahn. Farbige Postkarte nach Photo von Geiger & Co., Flims. G: I.R. Metzger. H 1994,64

- 19 Arosa-Bahnhof. Chromolithographie auf Postkarte. Druck Edition Photoglob, Zürich. H 1994,232  
 Pferdepost Flüela Hospiz. Chromolithographie auf Postkarte. Druck Gebr. Wehrli, Kilchberg-Zürich. G: Familie R. Schällibaum-Eggenberger. H 1994,470

### *Dokumente*

Fahrkarte der Österreichischen Bundesbahnen. Datiert 1963. G: I.R. Metzger. H 1994,59

Fahrkarte der British Railways. Datiert 1962. G: I.R. Metzger. H 1994,60

Fahrkarte der Tschechoslovakischen Staatsbahnen. Datiert 1963. G: I.R. Metzger. H 1994,61

Führer für Disentis und Umgebung von P. Karl Hager, Disentis. Druck Inst. Orell Füssli, Zürich. Altbestand. H 1994,116

6 Reiseführer: Die Rhätische Bahn von H. Behrmann mit vielen schwarzweissen Abbildungen. Datiert 1908-1912. Altbestand. H 1994,132-137

Reisebegleiter. Europäische Wanderbilder Albula-Bahn von Dr. C. Camenisch, mit vielen schwarzweissen Photos. Druck Art. Inst. Orell Füssli. Altbestand. H 1994,138

Sommerfahrplan, Eisenbahnlinie Bevers-Schuls. Druck Bischofberger und Hotzenköcherle, Chur 1912. Altbestand. H 1994,139

Dienstfahrplan der Rhätischen Bahn. Druck Walt und Hoffmann, Schiers 1903. Altbestand. H 1994,140

2 Fahrkarten der Rhätischen Bahn. G: P. Lampert. H 1994,156.157

Festprogramm vom Bahnhoffest in Bonaduz. G: Th. Bossi. H 1994,187

3 Fahrkarten der Rhätischen Bahn aus Karton, bedruckt und entwertet. Datiert 1994. Aus Langwies. Sichergestellt. H 1994,477–479

2 Fahrkarten der Rothornbahn aus Karton, farbig bedruckt und entwertet. Datiert 1994. Aus Vaz/Obervaz. Sichergestellt. H 1994,480.481

## Wissenschaftliche Instrumente

2 Rechenschieber aus Kunststoff mit rot-schwarz bedruckter Berechnungsskala und Klarsicht-schieber, in Kunstlederetui. G: R. Gartmann. H 1994,144.145

## Zinn

20 Grosse Prismenkanne, 1. Hälfte 19. Jh., von Heinrich Wilhelm Lange, Chur. E: KGR. H 1994,56

21 Kleine Prismenkanne, 1. Hälfte 19. Jh., von Heinrich Wilhelm Lange, Chur. Besitzerinitialen A S. E: KGR. H 1994,57

