

Zeitschrift: Jahrbuch der Historisch-Antiquarischen Gesellschaft von Graubünden
Herausgeber: Historisch-Antiquarische Gesellschaft von Graubünden
Band: 121 (1991)

Rubrik: Jahresbericht 1991 des Rätischen Museums Chur

Nutzungsbedingungen

Die ETH-Bibliothek ist die Anbieterin der digitalisierten Zeitschriften auf E-Periodica. Sie besitzt keine Urheberrechte an den Zeitschriften und ist nicht verantwortlich für deren Inhalte. Die Rechte liegen in der Regel bei den Herausgebern beziehungsweise den externen Rechteinhabern. Das Veröffentlichen von Bildern in Print- und Online-Publikationen sowie auf Social Media-Kanälen oder Webseiten ist nur mit vorheriger Genehmigung der Rechteinhaber erlaubt. [Mehr erfahren](#)

Conditions d'utilisation

L'ETH Library est le fournisseur des revues numérisées. Elle ne détient aucun droit d'auteur sur les revues et n'est pas responsable de leur contenu. En règle générale, les droits sont détenus par les éditeurs ou les détenteurs de droits externes. La reproduction d'images dans des publications imprimées ou en ligne ainsi que sur des canaux de médias sociaux ou des sites web n'est autorisée qu'avec l'accord préalable des détenteurs des droits. [En savoir plus](#)

Terms of use

The ETH Library is the provider of the digitised journals. It does not own any copyrights to the journals and is not responsible for their content. The rights usually lie with the publishers or the external rights holders. Publishing images in print and online publications, as well as on social media channels or websites, is only permitted with the prior consent of the rights holders. [Find out more](#)

Download PDF: 16.02.2026

ETH-Bibliothek Zürich, E-Periodica, <https://www.e-periodica.ch>

Jahresbericht 1991
des Rätischen Museums
Chur

INHALT

	Seite
Jahresbericht des Präsidenten der Stiftung Rätisches Museum	3
Jahresrechnung der Stiftung Rätisches Museum	4
Jahresbericht der Direktion	7
Museumsbeamte	13
Abkürzungen	13
 Zuwachsverzeichnis	 14
Archäologische Abteilung	16
Numismatische Abteilung	16
Historische Abteilung	16
 Beitrag:	
 Günther Kahl	
Das Rechenbuch des Wertema. Eine Handschrift aus Plurs/Piuro von 1593	45

Jahresbericht 1991 des Präsidenten der Stiftung Rätisches Museum

Sehr geehrte Damen und Herren

Das Jahr 1991 war gekennzeichnet durch das grosse Interesse an unserem Museum anlässlich der äusserst eindrucklichen Ausstellung 'Die Räter'. Vom 23. Mai bis zum 20. Oktober 1992 besuchten viele Personen die Ausstellung, ein Spiegelbild aus allen Epochen unseres Standes Graubünden. Eine wunderbare Ergänzung zu den landesweiten Veranstaltungen zur 700 Jahr-Feier der Eidgenossenschaft, besonders für viele Heimwehbündner! Den Organisatoren und allen Mitarbeitern des Hauses gebührt Dank für das gelungene Werk.

Der Stiftungspräsident hatte sich mit den laufenden Anträgen der Direktion für Erwerbungen und Ausleihen zu betätigen. Mit Dank wurde der Eingang von einer grossen Anzahl von Gegenständen vermerkt. (Siehe Zuwachsverzeichnis).

Die Zusammensetzung des Stiftungsrates erfuhr eine Änderung, indem Herr Dr. phil. Leo Schmid, Konrektor an der Bündner Kantonsschule, auf eigenen Wunsch seine Demission als Vertreter des Kantons einreichte. An seine Stelle wurde Herr Kurt Wanner, Primarlehrer in Splügen, in den Stiftungsrat gewählt. Das Ausscheiden von Herrn Prof. Dr. L. Schmid kann nicht geschehen ohne ihm für seine langjährige Mitwirkung den Dank auszusprechen.

Unsere Stiftung lebt von privaten Spenden, Beiträgen von der Stadt Chur und des Kantons Graubünden. Es ist recht und billig, diesen Geldgebern den Dank für ihre Sympathie und ihre Leistungen auszusprechen.

Mit dem Dank an die Direktion und das gesamte Personal des Rätischen Museums verknüpfe ich den Aufruf an Alle: Steht Euch zu unserem Museum mit Besuchen, mit Anregungen, Kritiken, Wünschen, damit es lebe und gedeihe!

Mit Hochachtung
Der Präsident der Stiftung Rätisches Museum
Conradin Hail

Rechnungsbericht der Stiftung Rätisches Museum für das Jahr 1991

Bilanz per 31.12.1991

<i>Aktiven</i>	<i>Fr.</i>	<i>Fr.</i>
Kassa Museum	484.90	
Kassa Verwaltung	640.30	
Postcheck	626.35	
Sparkonto SBG	6'479.50	
Sparheft GKB	25'941.55	
Sparheft SBV	8'824.75	
Obligationen	200'275.—	
Debitoren	178.—	
Verrechnungssteuerguthaben	4'286.40	
Publikationen	57'373.50	
Verkaufsartikel	896.50	
Sammlungsobjekte	1.—	
Fonds Stadt Chur: Konto SBV	7'441.—	
Wertschriften	70'000.—	
<i>Passiven</i>		
Kanton GR 1000.4130		340.10
Kanton GR 1000.4140		226.05
Verwaltungskapital	227'816.15	
Fondskapital	<u>76'122.80</u>	303'938.95
Fonds Stadt Chur		78'943.65
	<u>383'448.75</u>	<u>383'448.75</u>

Gewinn- und Verlustrechnung 1991

<i>Ertrag</i>		<i>Fr.</i>	<i>Fr.</i>
Beitrag Kanton GR:			
– Abgeltung			10'000.—
– Veröffentlichungen			50'000.—
– Erwerbungen			45'876.10
Beitrag Stadt Chur			1'000.—
Beitrag Stadt Chur, Fonds			10'000.—
Erlös aus Verkäufen			33'145.85
Vermögensertrag			3'084.—
Zinsen			9'494.85
<i>Aufwand</i>			
Publikationen:			
– Druckkostenaufwand	52'145.15		
– Bestandesveränderung	2'182.50		
– Abschreibungen	<u>24'101.—</u>	78'428.65	
Verkaufsartikel:			
– Druckkosten	1'024.—		
– Bestandesveränderung	./. 891.30		
– Abschreibungen	547.80		
– Warenankauf	<u>3'996.55</u>	4'677.05	
Erwerbung Sammlungsobjekte:			
– Kanton GR	45'876.10		
– Stiftung	<u>24'500.—</u>	70'376.10	
Diverse Verwaltungskosten		4'114.15	
Schuldzinsen und Spesen		530.45	
Einlage in Fonds Stadt Chur		10'000.—	
Aufwandüberschuss			5'525.60
		<u>168'126.40</u>	<u>168'126.40</u>

Revisionsbericht für 1991

An den Stiftungsvorstand des
Rätischen Museums
7000 Chur

Sehr geehrte Damen und Herren

Als Kontrollstelle Ihrer Stiftung haben wir die auf den 31. Dezember 1991 abgeschlossene Jahresrechnung geprüft.

Wir stellten fest, dass

- die Bilanz und die Gewinn- und Verlustrechnung mit der Buchhaltung übereinstimmen;
- die Buchhaltung ordnungsgemäss geführt ist;
- bei der Darstellung der Vermögenslage und der Gewinn- und Verlustrechnung die allgemein gültigen Grundsätze zur Anwendung gelangten und die Vorschriften der Übereinkunft betreffend das Rätische Museum eingehalten sind.

Aufgrund der Ergebnisse unserer Prüfungen empfehlen wir, die vorliegende Jahresrechnung zu genehmigen.

Chur, 13. Februar 1992

Mit freundlichen Grüssen

Finanzkontrolle
des Kantons Graubünden

Huonder Merkle

Jahresbericht 1991 der Direktion des Rätischen Museums

Einführung

Neben den Arbeiten für die Sonderausstellungen (vgl. dazu den Bericht Ausstellungen) gingen selbstverständlich weitere einher: Leihgaben für Ausstellungen zusammenzustellen, Objekte für Erwerbungen zu prüfen, Geschenke oder Deposita zu begutachten, Konservierungen/Restaurierungen hauseigener oder fremder Objekte zu besprechen, Photodokumentationen, Photos und Dias für Vorträge sowie für Publikationen vorzubereiten, die Sammlung zu erschliessen und zu bearbeiten, Standorte der in die Kulturgüterschutzanlage umgelagerten Objekte festzuhalten, Publikationen abzuschliessen und Auskünfte mannigfacher Art zu erteilen.

Der Jahresbericht 1991 des Rätischen Museums enthält eine Arbeit von Günther Kahl über 'Das Rechenbuch des Wertema. Eine Handschrift aus Plurs/Piuro von 1593'. Für diesen Beitrag danke ich dem Autor sehr herzlich.

Hervorzuheben ist im Berichtsjahr vor allem die grosse Sonderausstellung 'Die Räter', die im Rahmen der 700-Jahr-Feier der Schweizerischen Eidgenossenschaft und unter dem Patronat der ARGE ALP stand. Diese Ausstellung, die den Alpenraum im 1. Jahrtausend v.Chr. umfasst, fand und findet – wie sich dies heute bereits abzeichnet – beim Publikum und bei den Medien grosses Interesse.

Die Geschichte der Räter im 1. Jahrtausend v.Chr. nachvollziehen zu wollen, bedeutet gleichsam Frage um Frage aufzuwerfen, auf die man auch heute noch nur spärliche Antwort erhalten kann.

So beiläufig und unpräzise griechische und römische Geschichtsschreiber und Dichter von den Rätern berichten, so problematisch bleibt es, mit Hilfe der Archäologie darauf eine eindeutige Antwort geben zu wollen. Der Forschungsstand ermöglicht es heute aber immerhin, in dem von den antiken Autoren den Rätern zugeschriebenen Raum zwischen Rhein und Ticino, Etsch, Eisack, Drau und Inn anhand des archäologischen Fundmaterials zunächst sechs Kulturgruppen, später um 400 v.Chr. fünf Kulturgruppen abzugrenzen und deren Entwicklung in Ansätzen zu verfolgen.

Archäologisch zeichnet sich in diesem alpinen Raum im 13. Jahrhundert v.Chr. eine gewisse Konsolidierung der ethnischen Verhältnisse ab. Diese stand wohl mit einer Blüte des Kupfererzabbaus in den Alpen in Verbindung. So weisen in der ersten Phase die sechs alpinen Kulturgruppen oft Ähnlichkeiten in ihrer materiellen Kultur, in Trachtelementen, in der Bewaffnung, in der Siedlungsweise, in den Bestattungssitten und im Kult auf. Mit dem Aufkommen der Eisenverarbeitung seit dem 10. Jahrhundert v.Chr. schwand jedoch der Wohlstand im alpinen Raum. Im Soge der Handelsinteressen der Griechen und Etrusker ergaben

sich jedoch neue wirtschaftliche Möglichkeiten, die sich im 7. und 6. Jahrhundert v.Chr. besonders im Bereich von Lago Maggiore und Comer See, aber auch im Alpenrheintal fassen lassen. Als die Etrusker im 6. Jahrhundert v.Chr. dann bis in die Poebene vordrangen, nahmen fortan alle angrenzenden alpinen Kulturgruppen an den mediterranen Errungenschaften sowie am Gütertausch teil.

Der überaus starke und kontinuierliche mediterrane Einfluss in der jüngeren Eisenzeit vom 5.–1. Jahrhundert v.Chr. verdient sprachwissenschaftlich besondere Beachtung, finden sich in dieser Zeit doch mehrfach Objekte mit Schriftzeichen. Bei diesen handelt es sich zumeist um kurze, nur teilweise verständliche Inschriften. Diese Inschriften sind in einer Abart des etruskischen Alphabetes geschrieben, das selbst wiederum auf ein westgriechisches Alphabet zurückgeht. Über die Sprache der als Räter bezeichneten Stämme lässt sich jedoch kaum etwas sagen; sie ist, ausser dem Lepontischen, nicht indoeuropäisch, erinnert aber ans Etruskische, was vielleicht auf eine gemeinsame Grundsprache zurückzuführen ist.

So wurde auffallend früh, offenbar bereits im späteren 6. Jahrhundert v.Chr. und wohl eben durch die Vermittlung der Etrusker, den unmittelbaren Nachbarn der Räter, in den am Südfuss der Alpen liegenden Gebieten die Schrift bekannt. Diese Nachbarschaft zu den Etruskern lässt sich aber nicht nur in der Übernahme der Schrift, sondern auch in Trachtelementen, Geschirrformen, in der Bewaffnung sowie in den Bestattungssitten und im Kult der Räter erkennen.

Waren es im 6. und 5. Jahrhundert v.Chr. Griechen und vor allem Etrusker, die über ihre Handelsfaktoreien und Kolonien in Oberitalien den südalpinen Raum zu einem Randgebiet der antiken Hochkulturen machten, so tritt im 4. und 3. vorchristlichen Jahrhundert, besonders in den westlichen Gruppen, auch ein beträchtlicher Einfluss der Kelten im Rätergebiet in Erscheinung. Das Rätergebiet wurde allerdings im Gegensatz zu Ostösterreich oder zum Grossteil der Schweiz nie richtiggehend keltisiert. Seit die Römer im 2. Jahrhundert v.Chr. dann ihre Herrschaft in der Poebene zu festigen vermochten, waren ihre wirtschafts- und machtpolitischen Interessen ebenso nach Norden, über die Alpen hinaus, gerichtet. Die endgültige Eroberung des Alpengebietes unter Kaiser Augustus zwischen 25 und 15 v.Chr. veränderte diesen Raum in kultureller und politischer Hinsicht tiefgreifend. Die Römer übertrugen den ihnen bekannten Begriff der 'Räter' auf alles Mögliche, was geographisch weiter nördlich lag und nicht anders zu benennen war. Für die Römer selbst sassen die 'Räter' in den Bergen jenseits der Poebene.

Die Ausstellung sowie die damit verbundenen Publikationen versuchen auf die zahlreichen mit den Rättern verknüpften Fragen eine Antwort zu finden. Die Ausstellung selbst gliedert sich innerhalb der einzelnen Gruppen, mit denen wir das Gebiet der Räter im 1. Jahrtausend v.Chr. zu umfassen versuchen, in Siedlung - Kult - Gräber. Für die Intensität des Dargestellten sind verständlicherweise die heutigen Grabungs- und Forschungsergebnisse grundlegend.

Dass diese den gesamten Alpenraum umspannende Ausstellung aber zustande kommen konnte, ist den zahlreichen Leihgebern zu verdanken. So richtet sich mein herzlichster Dank zunächst an jene fast 40 Museen und Institutionen in Deutschland, im Fürstentum Liechtenstein, in Italien, Österreich und der Schweiz, die in grosszügiger Weise ihre Kostbarkeiten zur Verfügung stellten.

Unter der Schirmherrschaft der ARGE ALP wird diese Ausstellung auch im Vorarlberger Landesmuseum Bregenz, im Tiroler Landesmuseum Ferdinandeum Innsbruck, im Keltenmuseum in Hallein bei Salzburg, auf Schloss Tirol bei Meran, in Como und in Trento zu sehen sein, wo sie 1993 mit einem Symposium zum Thema 'Räter' abgeschlossen wird.

Das wissenschaftliche Konzept dieser Ausstellung lag in den Händen von Herrn Dr. Paul Gleirscher. Ihm verdanken wir auch die Broschüre zu diesem Thema. Für seine ausgezeichnete Arbeit möchte ich Paul Gleirscher auch an dieser Stelle meinen besonderen Dank aussprechen. In diesen schliesse ich die Übersetzer der Publikation sowie des Ausstellungstextes ins Italienische, Dr. Annalisa Pedrotti und Dr. Franco Marzatico, Trento, mit ein. Begleitet wird die Räteraussstellung im weiteren von einer Publikation in der Schriftenreihe der ARGE ALP, zu der namhafte Autoren wissenschaftliche Beiträge lieferten, sowie 1992 von einem Band in der *Helvetia archaeologica*. Allen Autoren sei an dieser Stelle ebenfalls sehr herzlich gedankt.

Begleitend zur Ausstellung durfte auch ein Räter-Wein aus der Taufe gehoben werden. Der Weinkellerei Killias sei für ihre Unterstützung bezüglich dieses Weines gedankt.

Eine viel beachtete Ausstellung war in der Weihnachtszeit auch die Ausstellung 'Krippen des Salzburger Museums Carolino Augusteum'. Für die uns zur Verfügung gestellten Kostbarkeiten haben wir Herrn SR Dr. Albin Rohrmoser, Direktor des Salzburger Museums Carolino Augusteum, sowie Frau Dr. Christa Svoboda, Kustodin für Kunstgewerbe und Volkskunde am SMCA, zu danken.

Diese Ausstellungen konnten jedoch nur durch die tatkräftige Unterstützung meiner Mitarbeiterinnen und Mitarbeiter realisiert werden. Ihnen allen gebührt daher Anerkennung und herzlicher Dank.

Für die mannigfaltigen Tätigkeiten, die wir in diesem Jahr ausüben durften, danke ich besonders den kantonalen Behörden und insbesondere dem Vorsteher des Erziehungs-, Kultur- und Umweltschutzdepartements, Herrn Regierungspräsident Joachim Caluori, und seinen Mitarbeitern sowie der Stadt Chur und den Mitgliedern der Stiftung Rätisches Museum.

Personal

Vom Aufsichtsdienst kündigte auf den 31.12.1991 Ursi Sprecher. Für ihre geleisteten Dienste danken wir und wünschen ihr für die Zukunft alles Gute.

Im Restaurierungsatelier war nebst dem Praktikanten Walter Frei vom 2.9.–19.9.1991 auch André Céderic, Praktikant des Musée cantonal d'archéologie et d'histoire, Lausanne, für Bronzerestaurierung tätig.

Allen Mitarbeiterinnen und Mitarbeitern sei an dieser Stelle für ihre Mitarbeit herzlich gedankt.

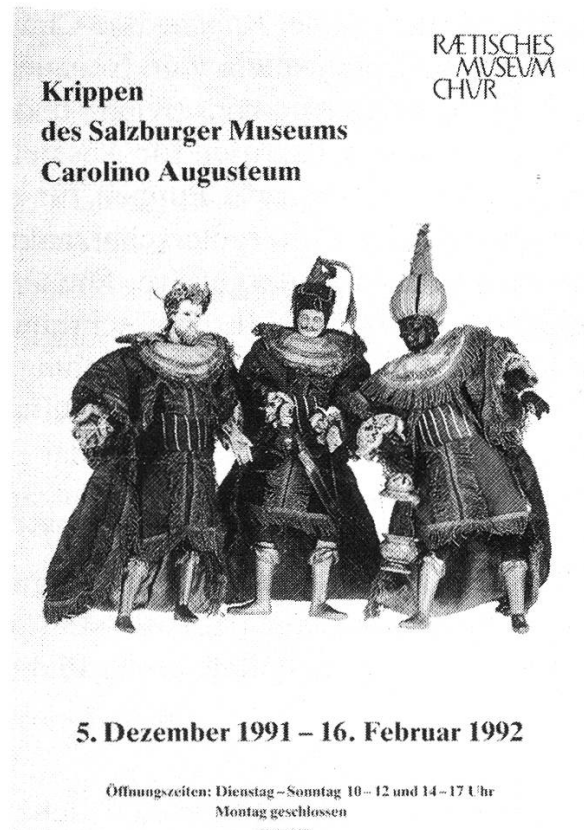
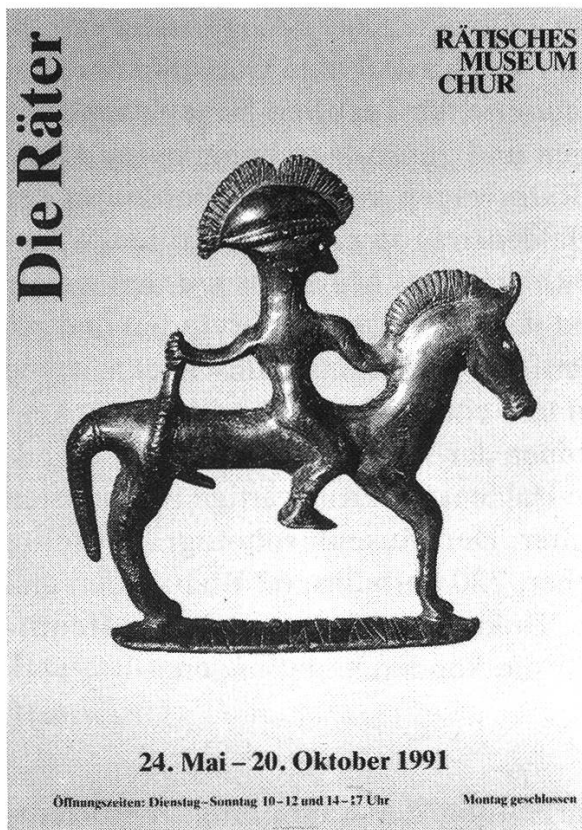
Kontakte, Publizität

Im Berichtsjahr fanden Beratungen und Besichtigungen in 53 Museen in Graubünden, in der Schweiz und im Ausland statt. Durch Studienreisen und Teilnahme an Tagungen von 23 Fachorganisationen wurden die Beziehungen zu wissenschaftlichen Institutionen in der Schweiz und im Ausland gepflegt. Die Unterzeichnete vertrat den Kanton Graubünden an den Arbeitstagungen der ARGE ALP Kommission III (Kultur, Wissenschaft, Sport) in Trento und in Bozen. Insgesamt wurden 4 Vorträge in Chur, Landquart, Bregenz und Thessaloniki/GR gehalten. 8 Radiosendungen (5 deutsch, 1 italienisch, 1 romanisch, 1 französisch) und 6 Fernsehsendungen (2 deutsch, 1 italienisch, 3 romanisch) wurden über das Rätische Museum und sein Kulturgut ausgestrahlt. Die Bündner, die Schweizer und die ausländische Presse berichteten über das Museum. Insgesamt fanden 45 Führungen durch das Museum statt.

Ausstellungen, Besucher, Leihgaben

Die Sonderausstellung 'Mode und Frau. Vom Empire bis heute' dauerte bis zum 31.3.1991. Anschliessend folgte die als Wanderausstellung konzipierte und im Rahmen der 700-Jahr-Feier der Schweizerischen Eidgenossenschaft sowie unter dem Patronat der ARGE ALP stehende Sonderausstellung 'Die Räter' vom 24.5.–20.10.1991. Ferner wurden 'Krippen des Salzburger Museums Carolino Augusteum' vom 5.12.1991–16.2.1992 gezeigt.

Die Besucherzahl belief sich im Berichtsjahr auf insgesamt 15'582, darunter befanden sich 51 Gesellschaften und 155 Schulklassen. 59 Objekte wurden für Ausstellungen an 10 Museen und Institutionen leihweise sowie 1 Objekt als Depositum an 1 Institution abgegeben. Weitere Sammlungsgegenstände, Fundkomplexe, Photos, Pläne und Dokumentationen wurden Privatpersonen für Veröffentlichungen, Studien und Vorträge zur Verfügung gestellt.



Neueingänge

Die Zahl der Neueingänge belief sich auf 384 (531). Für die 264 Geschenke danken wir den 37 Donatoren. 1 archäologisches Objekt wurde als Depositum abgegeben. Die Bibliothek verzeichnete einen Zuwachs von 588 Bänden und Broschüren, darunter 325 Periodika, 159 Geschenke von 61 Donatoren. Als Tauschexemplare kamen 199 und als Gegengabe 56 Bände ins Museum.

Konservierung/Restaurierung und Photodienste

Der Museumsrestaurator konservierte und restaurierte archäologische und historische Objekte, Druckgraphiken des 18.–19. Jh. sowie 2 Grabungskomplexe mit Kleinfunden aus Ton, Glas, Metall von Chur/Karlihof und Gräsch/Krone, Einzelobjekte aus Bein, Holz, Eisen diverser Ausgrabungen sowie 159 Münzen aus Ausgrabungen des ADG. Ferner sicherte er ein Verputzfragment mit Inschrift

in einem Haus an der Rabengasse Chur. Von 7 Objekten aus Bronze und Keramik fertigte er Kopien sowie vom Negauer Helm von Castiel eine Galvanokopie an. Die Textilspezialistin konservierte und restaurierte die Textilien-Neueingänge des Museums sowie Textilien für Ausstellungen und von Ausgrabungen des ADG. Ferner fertigte sie zwei Puppen für den Räterwagen an. Die Neuordnung der Textilien in der Kulturgüterschutzanlage Haldenstein sowie der Textilien-Werk-katalog wurden weitergeführt. Die Graphikblätter des Museums wurden weiter passpartouriert. Der Museumsschreiner und der Hauswart konservierten und restaurierten Objekte für die Ausstellungen, fertigten Halterungen für Objekte sowie Vitrineneinbauten für Sonderausstellungen und einen Wagen für die Räter-Ausstellung an. Ferner oblagen ihnen das Einordnen der Kulturgüter und deren Standortfassung in der Kulturgüterschutzanlage Haldenstein. Auswärtige Spezialisten restaurierten 14 Graphikblätter und 7 Bücher. Der Museumsphotograph stellte 1945 schwarzweisse und farbige Negative her, 720 Farbdias, 62 Blattkopien und 2624 Vergrößerungen für Ausstellungen, Dokumentationen und Veröffentlichungen. Ferner gestaltete er die Plakate für die Sonderausstellungen.

Erschliessung und wissenschaftliche Bearbeitung der Sammlung, Veröffentlichungen

1958 Gegenstände des Altbestandes des Museums wurden inventarisiert. Als Beauftragte beschäftigten sich 2 Archäologen, 1 Textilspezialistin, 1 Lehrer und 1 Zeichner mit der wissenschaftlichen Bearbeitung und Erschliessung von Museumssammlungen. Im Berichtsjahr erschienen im Jahresbericht des Museums von Regula Frei-Stolba 'Interessante Einzelobjekte aus den Sammlungen des Rätischen Museums Chur, 2. Teil: Das oskische Sprachdenkmal VETTER Nr. 102' sowie im Rahmen der Räter-Ausstellung von Paul Gleirscher 'Die Räter - I Reti'. In Fachpublikationen wurden Aufsätze veröffentlicht. Zudem wurden mehrere Werke von Spezialisten unter Mitwirkung des Museums publiziert.

Ingrid R. Metzger

Museumsbeamte 1991

Direktorin:	PD Dr.phil. Ingrid R. Metzger
Wissenschaftlicher Assistent für Numismatik und Archäologie:	Dr. Ybe van der Wielen
Wissenschaftlicher Assistent für Geschichte und Volkskunde:	Hans-Ulrich Baumgartner, lic.phil.I
Inventarisor:	Theodor Bossi
Chefrestaurator:	Josef Maria Lengler
Betriebsassistentin Restaurierungsatelier:	Gerda Hechenbichler
Photograph:	Remo Allemann
Sachbearbeiter:	Paul Lampert
Verwaltungsassistentin:	Edith Kohler
Hausmeister und Museumsschreiner:	Max Müller
Hauswart:	Georg Battaglia

Abkürzungen

Abb.	Abbildung
ADG	Archäologischer Dienst Graubünden
ARGE ALP	Arbeitsgemeinschaft Alpenländer
D	Depositum
E	Erwerb
erw.	erwähnt
G	Geschenk
GD PTT	Generaldirektion der Eidgenössischen Post-, Telephon- und Telegraphenverwaltung, Bern
JbRM	Jahresbericht Rätisches Museum
Jh.	Jahrhundert
JHGG	Jahrbuch der Historisch-antiquarischen Gesellschaft von Graubünden
KGR	Kanton Graubünden
Litho	Lithographie
o.J.	ohne Jahr
o.O.	ohne Ort
PTT	Post-, Telephon- und Telegraphen-Verwaltung
RM	Rätisches Museum
SLMZ	Schweizerisches Landesmuseum Zürich
SRMC	Schriftenreihe des Rätischen Museums Chur
T	Tausch

Zuwachsverzeichnis 1991

Allen Donatoren sprechen wir unseren herzlichsten Dank aus

Donatoren: Bibliothek

Allgemeine Plakatgesellschaft, Chur
ARGE ALP
Ashmolean Museum, GB-Oxford
Association du château de Chillon, Veytaux
Bildungshaus Schloss Goldrain, I-Goldrain
City Museum, GB-Birmingham
Eisenbibliothek, Stiftung der Georg Fischer
AG, Langwiesen
Helvetia Versicherungen, Chur
Kantonale Denkmalpflege Graubünden, Chur
Landesmuseum für Archäologie, Schloss
Tirol, I-Dorf Tirol
'La Suisse' Versicherungen, Lausanne
Lehrmittelverlag des Kantons Graubünden,
Chur
Ministero per i beni culturali e ambientali,
I-Roma
Musée d'histoire et médaillier, La Chaux-de-
Fonds
Museo tiranese, I-Tirano
Museum of Fishery, N-Bergen
Nationale Informationstelle für Kulturgüter-
Erhaltung, Bern
Numis-Post Verlag, Bad Ragaz
Orgelbau Th. Kuhn AG, Männedorf
Peter Kaiser Stiftung, FL-Vaduz
Schweizerische Bankgesellschaft
Schweizerische Gesellschaft für historische
Waffenkunde
Schweizerische Käseunion
Schweizerische Kreditanstalt
Schweizerische Trachtenvereinigung
Seedamm-Kulturzentrum, Pfäffikon SZ
Società Archeologica Comense, I-Como
Soprintendenza Archeologica della
Lombardia, I-Milano
Spink Taisei Numismatic, Zürich
Sportamt Graubünden, Chur
Stiftsarchiv St. Gallen
Stiftsbibliothek St. Gallen
Stiftung Langmatt, Baden
Terra Grischuna Verlag
Verein der Freunde des Bergbaues in
Graubünden
Verlag Bündner Monatsblatt

Verlag Philipp von Zabern, D-Mainz
Verkehrsverein Graubünden, Chur
Walservereinigung Graubünden, Chur

Herr Hans-Ulrich Baumgartner, Chur
Herr Hans Peter Berger, Chur
Herr Robert Donatsch, Chur
Herr Angelo Fossati, I-Cerveno
Herr Horst Hoof, D-Wiehl
Herr Robert Kaserer, I-Kastelbell-Tschars
Herr Rolf Kienberger, Sils i.E.
Frau Dorothee Kleiner-Frick, Zollikon
Herr Josef Maria Lengler, Chur
Herr Pfr. Felici Maissen, Cumbel
Frau PD Dr. Ingrid R. Metzger, Chur
Familie Margrith Metzger, Chur
Herr Johannes Müller, Bern
Herr Prof. Toni Nigg, Chur
Herr Andrea Parini, I-Milano
Herr Dr. Jürg Rageth, Chur
Herr Arturo Reich, Silvaplana
Frau Verena Risch, Kilchberg
Herr Konrad Schmid, Chur
Herr Reinhard Schneider, D-Oldenburg
Frau Clara Stoffel, Samedan, Nachlass
Frau Ellen Trauffer-Metzger, Flims

Donatoren: Objekte

Amt für Briefmarkengestaltung, Vaduz
Direktion RhB, Chur
Eidg. Amt für Denkmalpflege, Bern
Fastnachtsgesellschaft 'Quac', Domat/Ems
Museum für Gestaltung, Basel
Peter Kaiser Stiftung, Vaduz
Philatelie PTT, Chur
Schützengesellschaft Trimmis

Herr Hans-Ulrich Baumgartner, Chur
Herr Dr. Antonio Bernasconi-Huber, Luzern
Herr Andrea Bianchi, Chur
Herr Theodor Bossi, Chur
Frau Anny Büsch-Barfuss, Chur
Frau Agnes Cajacob, Rhäzüns
Frau Alby Guérig, Paspels
Frau J. Fromer-Sarasin, Binningen

Herr Emil Haltiner, Chur
Frau Ursula Hitz, Churwalden
Frau Erika Huber, Domat/Ems
Frau Lucrezia Jecklin, Chur
Herr Paul Lampert, Chur
Familie W. Läuchli-Steiner, Chur
Herr Josef Maria Lengler, Chur
Familie M. Massard-Majer, Saas i. P.
Familie R. Meng, Celerina
Familie M. Metzger, Chur
Frau Agostina Michel-Baldini, Davos,
Nachlass
Herr Max Müller, Chur
Herr Pfr. Siegfried Müller, Pany
Herr Paul Nold-Nold, Felsberg
Herr Emil Pfister, Chur
Frau Dr. Leonarda von Planta, Chur
Herr Arturo Reich, Silvaplana
Frau Wilma Rezzoli-Conrad, Sils i.D.
Herr Konrad Schmid, Chur
Herr Guido Schuhmacher, Chur
Frau Lotti Signorell, Chur
Frau Ellen Trauffer-Metzger, Flims
Herr Peter Zünd-Gmür, Oberriet

Archäologische Abteilung

Spätneolithische Lochaxt aus Avers. D: J. Stoffel. P 1991, 1

Numismatische Abteilung

Münzen und Medaillen

Medaille Bündnis zwischen Ludwig XIV, den Eidgenössischen Orten und Graubünden. E: KGR. M 1991, 1

Herrschaft Reichenau, Thomas Franz von Schauenstein 1723–1740, Einseitiger Zweipfennig 1740. E: KGR. M 1991, 2

Frankreich, 10 Centimes 1873. G: L. von Planta. M 1991, 646

Frankreich ? 10 Centimes Jahr? G: L. von Planta. M 1991, 647

Schweiz, 2 Rappen 1875. G: L. von Planta. M 1991, 648

Belgien, 10 Centimes 1863. G: L. von Planta. M 1991, 649

Stadt Chur, 10 Kreuzer 1637. E: KGR. M 1991, 650

Herrschaft Reichenau, Thomas Franz von Schauenstein 1723–1740, Bluzger 1725. E: KGR. 1991, 651

Historische Abteilung

Bauteile

Handgeschmiedetes Scharreisen. Aus Chur. E: KGR. H 1991, 195

Rundbogige Türe aus Bandeisen mit geschmiedeten Ornamenten und Monogramm Christi mit Strahlenkranz. Aus dem Oberhalbstein. G: Museum für Gestaltung Basel. H 1991, 309

Wandplatte aus Ton geformt mit floralem Muster, grün glasiert. Aus Chur. G: K. Schmid. H 1991, 471

Berufe

Bierbrauer

Bierdeckel der Rhätischen Aktienbrauerei. Aus Chur, um 1950. Geschenk. H 1991, 261

Bierflasche der Rhätischen Aktienbrauerei, datiert 1926. Aus Chur. E: KGR. H 1991, 436

2 identische Bierflaschen der Lagerbier-Brauerei Gebr. Rohrer. Aus Chur. E: KGR. H 1991, 437.438

Lebensmittelhändler

Registrierkasse Marke 'National', um 1940. Aus Chur. E: KGR. H 1991, 417

Drahtverpackungsgerät. Aus Chur. E: KGR. H 1991, 418

Wechselrahmen aus Holz mit Werbeplakat. Aus Chur. E: KGR. H 1991, 419

2 Plastikeinkaufstaschen mit Reklameaufdruck. Aus Chur. G: G. Schuhmacher. H 1991, 427a.b

Dokumente

Rechnungsbuch, Rechnungsformulare und diverse bedruckte Firmenformulare. Aus Chur. G: G. Schuhmacher. H 1991, 423–426

Maurer

2 Stockwinden aus Eisen mit Kurbelgriff aus Eichenholz. Aus Chur. G: A. Bianchi. H 1991, 365.366

Müller

Kornsack aus Jute mit der Aufschrift 'Mulin Engiadinais Silvaplana'. G: A. Reich. H 1991, 5

Mehlschaufel mit Griff, aus Tannenholz geschnitzt. Aus dem Prättigau. E: KGR. H 1991, 47

Sattler

Nähgerät mit Buchenholzgriff, Fadenrolle und Nadeleinsatz. Altbestand. H 1991, 101

Schiesspulverhersteller

Materialverbrauchs-Buch der Eidg. Pulververwaltung, IV. Bezirk. Aus Chur. Datiert 1900–1901. Altbestand. H 1991, 63

Schreiner/Zimmermann

Entwurfsblätter und Zeichnungen von Wilhelm Kick und Otto Maier. Druck von Otto Maier, Ravensburg, und Lith. Anstalt Gatternicht, Stuttgart. Altbestand. H 1991, 59

Schneckenbohrer aus Eisen mit hölzernem Quergriff. Altbestand. H 1991, 94

Kreuzbandklammer aus Eisen, handgeschmiedet. Altbestand. H 1991, 97

Schlangenbohrer aus Eisen, handgeschmiedet. Altbestand. H 1991, 98

Streichmass aus Holz, handgeschnitzt. Altbestand. H 1991, 99

Schränkzange aus Eisen. Altbestand. H 1991, 100

Brauchtum

Religiöses Brauchtum

Kartonschachtel mit 5 Christbaumkugeln. Aus Felsberg. G: P. Nold-Nold. H 1991, 27a–e

2 Christbaumkugeln aus gefärbtem Silberglas. Um 1890. Aus Felsberg. G: P. Nold-Nold. H 1991, 28.29

Christbaumschmuck-Engel aus Ton, farbig bemalt. Aus Felsberg. G: P. Nold-Nold. H 1991, 30

Christbaumschmuck-Tannenzapfen aus Holz, silberfarbig bemalt. G: P. Nold-Nold. H 1991, 32

Profanes Brauchtum

Churer Fastnachts-Abzeichen 1991. Sujet: Wiiber Taxi. G: M. Müller H 1991, 67

1. 2 51 1. August-Abzeichen aus den Jahren 1923–1984. Altbestand. H 1991, 103–153

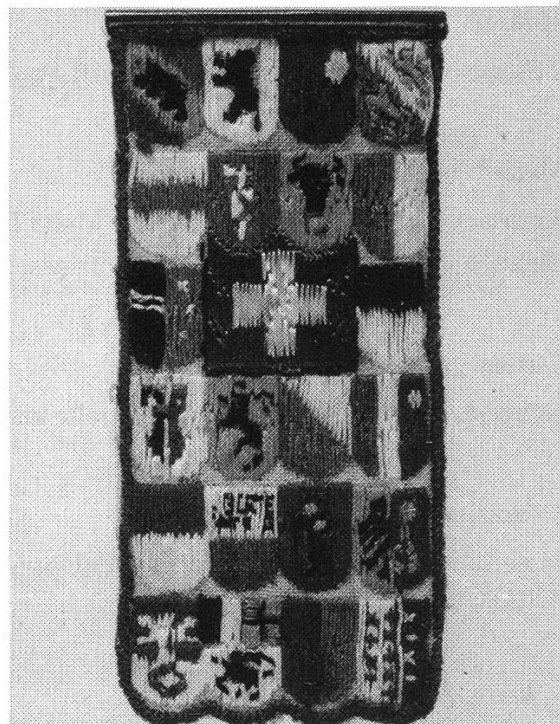
2 1. August-Abzeichen aus den Jahren 1985 und 1986. G: E. Haltiner. H 1991, 154.155

4 Domat/Emser Fastnachts-Abzeichen 1991. Sujet: 700 Jahre Eidgenossenschaft. G: Fastnachts-gesellschaft Quac. H 1991, 166–169

Churer Fastnachts-Abzeichen 1987. Sujet: FIGUGAGL Hundekotinitiative. G: E. Haltiner. H 1991, 174



1



2

Festabzeichen zur Einweihung des Museums 'Cuort Ligia Grischa' in Trun. Datiert 1991.

G: I.R. Metzger. H 1991, 229

Abzeichen vom Bündner Soldatentag, Chur 1931. G: E. Haltiner. H 1991, 255

Abzeichen der Soldaten-Weihnacht, 1939. G: E. Haltiner. H 1991, 256

Abzeichen zur 100-Jahr-Feier des Schweizerischen Bundesstaates, 1848–1948. G: E. Haltiner. H 1991, 257

Abzeichen 50 Jahre Graubündner Kantonal Musikverband, 1951. G: E. Haltiner. H 1991, 260

Abzeichen der Soldatenweihnacht, 1940. G: E. Haltiner. H 1991, 262

Werbeansteckknopf für den Schweizer Luftschutz. G: E. Haltiner. H 1991, 263

Ansteckknopf des Burgenvereins Graubünden. Geschenk. H 1991, 416

Gegossenes und emailliertes Vereinsabzeichen des Männerchors Chur. G: K. Schmid. H 1991, 468

Veteranen-Abzeichen des Eidg. Sängervereins, 1946. G: K. Schmid. H 1991, 469

Veteranen-Abzeichen des Bündner Kantonalen Gesangsvereins, 1945. G: K. Schmid. H 1991, 470

Graphik

Urkunde vom Männerchor Frohsinn von Chur, für Herrn Richard Dumeni, Lehrer. Chromolithographie von F. Funke, Chur. Datiert 9. Januar 1889. G: Familie R. Meng. H 1991, 65

Chor Virigl Alpina Cuera. Schwarzweisse Photo von Lienhard & Salzborn, Chur 1898. G: Familie R. Meng. H 1991, 66

Kinderschlittenfahrt. Schwarzweisse Photo aus Saas im Prättigau. Um 1957. G: M. Massard-Majer. H 1991, 172

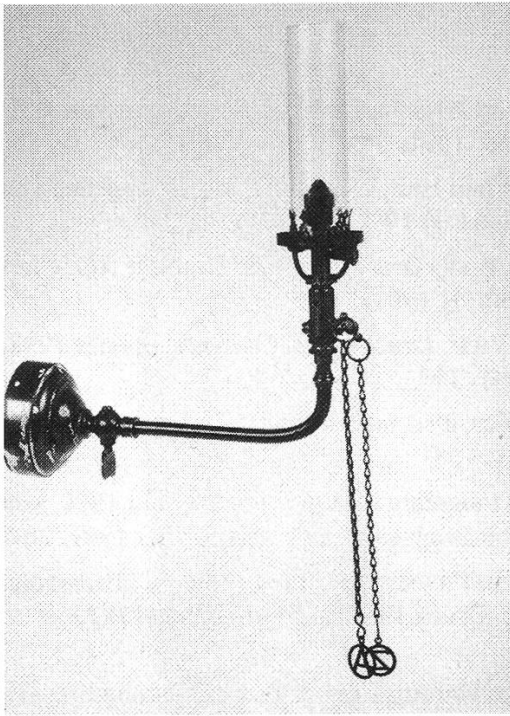
Bücher

Druckorte Graubünden

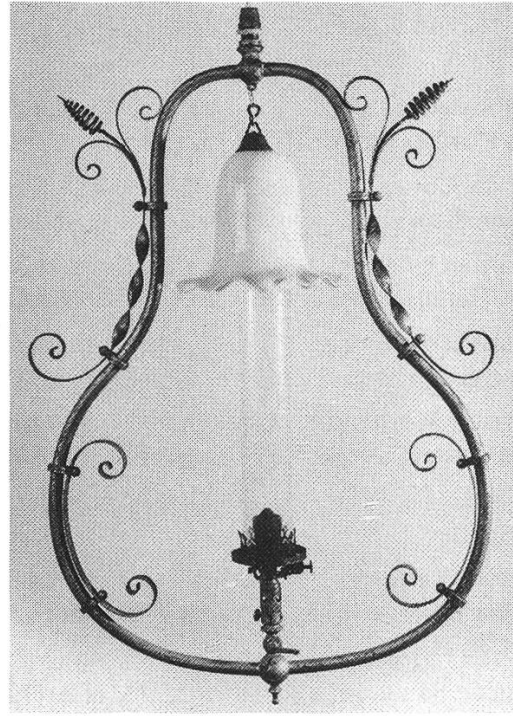
- Die Entstehung des Freistaates der drei Bünde und sein Verhältnis zur Eidgenossenschaft von Wilhelm Plattner. Druck Hugo Richter, Davos 1895. Altbestand. H 1991, 55
- Rätische Chronik von Hans Ardüser und J. Bott. Druck Hitz und Hail, Chur 1877. Herausgegeben von 'der bündnerischen naturhistorischen Gesellschaft'. Altbestand. H 1991, 56
- Wörterbuch deutsch-romontsch sursilvan, von Dr. Ramun Vieli. Druck Bündner Tagblatt AG, Chur 1944. Herausgegeben von der Ligia Romontscha. Altbestand. H 1991, 156
- Wörterbuch romontsch sursilvan-deutsch, von Dr. Ramun Vieli. Druck Gius. Condrau, Mustér 1938. Herausgegeben von der Ligia Romontscha. Altbestand. 1991, 157
- Wörterbuch romantsch ladin cun tradiziun tudais-cha, francesa ed inglaisa da Dr. Anton Velleman. Druck Engadin Press Co., Samaden 1929. Altbestand. 1991, 158
- Offizieller Festführer zur 50-jährigen Jubiläumsfeier des Männerchors Davos vom 20. Juni 1920, von J.P. Stiffler. Druck Buchdruckerei Davos-Platz AG. G: Schützengesellschaft Trimmis. H 1991, 204
- Von einem Hochlob. Sanitätsrath von Bern an jenen von dem Freystaat der drey Bündten übersandte, vor den Unterricht der Hebammen gewidmete Abhandlung. Druck Bernhard Otto, Chur 1782. E: KGR. H 1991, 362
- Der neue Sammler, ein gemeinnütziges Archiv für Bünden. Herausgegeben von der Ökonomischen Gesellschaft, Chur 1807. E: KGR. H 1991, 363
- Nachmittägige Andachtsübungen für die Seminarkirche St. Luzi in Chur. Druck Offizin von J.A. Pradella, Chur 1865. E: KGR. H 1991, 364
- Chur in Bildern, von Martin Schmid. Druck Bischofberger & Co., Chur. G: Familie M. Metzger. H 1991, 430
- Zum ehrenden Gedenken des vor 300 Jahren erfolgten Loskaufs der VIII Gerichte von Österreich. Druck Buchdruckerei, Schiers. G: Familie M. Metzger. H 1991, 432
- Graubünden. Seine Kurorte – Sommerfrischen und Sportplätze, von F. Hasselbrink. Druck Buchdruckerei AG, Davos-Platz. E: KGR. H 1991, 442

Druckorte Schweiz

- Forschungen über die Feudalzeit im Curischen Raetien, von Wolfgang von Juvalt. Druck Fisch, Wild & Cie. Brugg 1871. Altbestand. H 1991, 51
- Festspiel der Calvenfeier 1899, von M. Bühler und G. Luck. Druck Jent & Co. Bern 1897. Altbestand. H 1991, 57
- Schweizerisches Landes-Museum. Zürich und das Schweizerische Landesmuseum. Den Hohen Eidgenössischen Räthen gewidmet. Datiert 1890. Altbestand. H 1991, 60
- Festgabe auf die Eröffnung des Schweizerischen Landes-Museums in Zürich am 25. Juni 1898. Druck Polygraphisches Institut AG. Altbestand. H 1991, 61
- Zeitschrift 'Der Schweizerische Beobachter'. Druck Verlagsgesellschaft Beobachter AG. Basel. Datiert 31. August 1942. Altbestand. H 1991, 76
- Betrachtungen über eine Hotelgant, von Leopold Hess. Druck C.J. Bucherer, Luzern. G: Familie M. Metzger. H 1991, 428
- Flims weil's nahe liegt, von Hans Moser. Druck E. Löpfe-Benz AG, Rorschach. G: E. Trauffer-Metzger. H 1991, 475



3



4

Druckorte Ausland

Das Alte Raetien, von Dr. Peter Conradin Planta. Druck J.B. Hirschfeld, Leipzig 1872. Altbestand. H 1991, 48

Schul-Atlas, zum Unterricht in der Erdkunde, von Th. von Liechtenstern und Henry Lange. Druck und Verlag George Westermann, Braunschweig 1872. Altbestand. H 1991, 49

Lehrbuch der Kunst, die Karten zu legen und aus den Karten die sinnvolle Bedeutung zu erkennen, von M. Trenhaf. Druck F. Ullmann, Zwickau. G: Familie M. Metzger. H 1991, 431

Manuskripte

Vortrag über die Vorgeschichte Graubündens, von Jakob Heierli. Stenographisch verfasst von Rudolf Braun am 22. Februar 1891. Altbestand. H 1991, 50

Hauswirtschaft

Behälter

Zuckerbehälter aus Glas. Ovales Geschirr, in Form einer brütenden Henne. Aus Felsberg. G: P. Nold-Nold. H 1991, 31

Ovaler Kartonbehälter mit Ölpapier-Nachtlichtern und Schwimmer aus Kork und Metall. Aus Felsberg. G: P. Nold-Nold. H 1991, 45

Weinglas mit runder Fussplatte und kelchförmiger, glattwandiger Cupa. Aus Chur. Geschenk. H 1991, 264

Blumenvase aus einer Blei-Zinn-Legierung gegossen. Um 1810. G: A. Guérig. H 1991, 308

Geräte

Tischaufstellfigur. Knabe mit Hund, aus gegossener Keramik. Aus Felsberg. G: P. Nold-Nold. H 1991, 26

Wallholz aus Buchenholz mit gedrechselten Griffen. Aus Felsberg. G: P. Nold-Nold. H 1991, 36

4 Rührkellen aus Buchenholz zugeschnitten. Aus Felsberg. G: P. Nold-Nold. H 1991, 37–40

Küchenmesser mit Stahlklinge und Horngriff. Aus Felsberg. G: P. Nold-Nold. H 1991, 41

Fleischgabel aus Stahl mit schwarzem Holzgriff. Aus Felsberg. G: P. Nold-Nold. H 1991, 42

Raffel aus Stahlblech. Aus Felsberg. G: P. Nold-Nold. H 1991, 43

Kernobstaustecker aus Stahl mit gedrechseltem Holzgriff. Aus Felsberg. G: P. Nold-Nold. H 1991, 44

3. 4 5 Gaslampen aus Kupfer- und Eisenrohr mit schmiedeeisernen Verzierungen und Glasaufsätzen. Aus Chur. Um 1900. E: KGR. H 1991, 178–182

2 Warmhalterehauchs und ein Petroleumkocher mit Pfanne aus Metall. Aus Chur. E: KGR. H 1991, 184–187

Brennaufsatz und Hitzeschutzdeckel für Gaslampe. Aus Chur. Um 1900. E: KGR. H 1991, 188.191

Brenner für Rechaud und Brennaufsatz für Petrollampe. Aus Chur. Um 1900. E: KGR. H 1991, 189.190

Tafelmesser aus Stahl mit Griff aus Buchenholz. Aus Chur. E: KGR. H 1991, 192

Tischgabel aus Metall mit floralen Mustern. Aus Chur. E: KGR. H 1991, 193

Flaschenzapfen aus Kork mit Messingabdeckung und der Aufschrift Schlossbrunnen Rhäzüns. E: KGR. H 1991, 194

Elektrische Tischlampe mit Fuss und Ständer aus Eisen. Schirm aus Leichtmetall mit Keramikfassung. Aus Chur. E: KGR. H 1991, 199

Einbau-Holzkochherd aus Eisenblech mit zwei Kochstellen und einem Backofen. E: KGR. H 1991, 251

Einbau-Holzkochherd aus Eisenblech mit drei Kochstellen und einem Backofen. Marke Tobler. Aus Chur. E: KGR. H 1991, 412

Geleemühle aus Gusseisen mit Mahlwerk, Saftsieb und Ausguss. G: H.-U. Baumgartner. H 1991, 414

Graphik

Bündnerisches Haushalts- und Familienbuch 1936. Druck Bischofberger & Co. Chur. Altbestand. H 1991, 52

Bündnerisches Haushalts- und Familienbuch 1939. Druck Bischofberger & Co. Chur. Altbestand. H 1991, 53

Keramik

Stossbutterfass, grün glasiert. Aus dem Prättigau. E: KGR. H 1991, 46

Warmhalterehaud, weiss glasiert. Aus Deutschland. E: KGR. H 1991, 183

Tasse aus Ton gebrannt und glasiert. Aus Südkalabrien. G: A. Guérig. H 1991, 307

2 Krankentassen aus Porzellan mit Goldrand. Aus Chur. G: A. Büsch-Barfuss. H 1991, 420.421

5. 6 1 Paar Amphorenvasen aus Porzellan mit plastischen Verzierungen. Königsblau bemalt mit Goldornamentik und Landschaftsmalerei, bezeichnet mit 'Défilé de Stein' resp. 'Village de Tiefenkasten'. E: KGR. H 1991, 484.485



5



6

Kostüme und Zubehör

Kostüme

- 7 Nachthemd für Mädchen aus weissem Baumwollgarn mit gehäkelten Spitzen. Um 1890. Aus Felsberg. G: P. Nold-Nold. H 1991, 25

Knabekostüm für Schlittenfahrten, bestehend aus: Jacke und Hose, braun-blau gestreift, zusammengesetzt aus Samt- und eingekrauten Wollstreifen, verziert mit Silberborden, sowie Béret aus braunem Samt. Um 1900. Aus Saas. G: M. Massard-Majer. H 1991, 62a–c

Halstuch aus schwarzem Seidentaft mit bunten Seidenstickereien. Altbestand. H 1991, 77

Unterrock aus blauer Repsseide. Altbestand. H 1991, 78

Hemdeinsatz, bestehend aus: Einsatz mit breiten Spitzenrüschen aus weissem Wollstoff mit Taillenbündel, Kragen aus weissen Seidenspitzen. Um 1900. Altbestand. H 1991, 79

Oberteil eines Kleides aus schwarzer Taftseide mit Fältchenrüschen, Stoffknöpfen und Taillenband. Ärmel mit weissen Baumwollspitzen besetzt. Altbestand. H 1991, 80

Damenbluse aus dunkelblauer, leichter Seide mit langen Ärmeln. Vorderseite mit Spitzenausschnitt. Altbestand. H 1991, 81

Schlappa aus schwarzem Samt mit Klöppelspitzen und Repsband. Futter aus Baumwollstoff, rot-beige gestreift. Altbestand. H 1991, 82

Damenjacke aus gerauhtem Wollstoff und Ärmeln aus glänzendem Wollsatin. Haftenverschluss. Altbestand. H 1991, 83

Tüllhaube aus schwarzer Baumwolle, verziert mit Seidenbändern, Seidenspitzen und Glasperlen. Altbestand. H 1991, 84



7



12

Schulterkragen aus schwarzem Wolltuch mit Seidenfutter, Seidenbandmaschen und Haftverschluss. Altbestand. H 1991, 85

Schal aus blassblauer Seide mit geknüpften Seidenfransen. Altbestand. H 1991, 86

Kinderhaube aus weiss gestreiftem Baumwollstoff mit St. Galler Spitzen. Altbestand. H 1991, 91

Kinderhaube aus weisser Baumwolle gestrickt mit Häkelspitzen. Altbestand. H 1991, 92

Herrenhut aus hellbraunem Filz. Aus Borgonovo. G: Nachlass A. Michel-Baldini. H 1991, 231

Herrenhut aus schwarzem Filz mit breitem, schwarzem Repsband. Aus Borgonovo. G: Nachlass A. Michel-Baldini. H 1991, 232

Zylinder aus schwarzem Seidenfilz. Aus Borgonovo. G: Nachlass: A. Michel-Baldini. H 1991, 233

Damenhut aus lilafarbigem Strohgeflecht mit Blumengarnitur. Aus Borgonovo. G: Nachlass A. Michel-Baldini. H 1991, 234

- 8 Damenhut aus schwarzem Strohgeflecht mit Seidenblumen und Tüll garniert. Aus Borgonovo. G: Nachlass A. Michel-Baldini. H 1991, 235

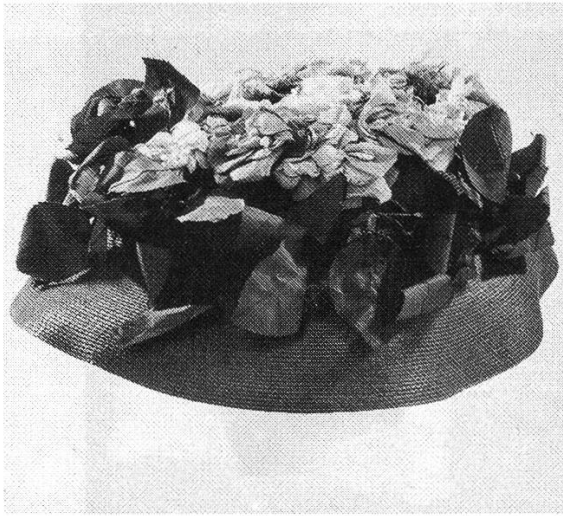
Damenhut aus blauem Samt mit gestreiftem Seidenband. Aus Borgonovo. G: Nachlass A. Michel-Baldini. H 1991, 236

Damenhaube aus rotem Filz mit Satingarnitur. Aus Borgonovo. G: Nachlass A. Michel-Baldini. H 1991, 237

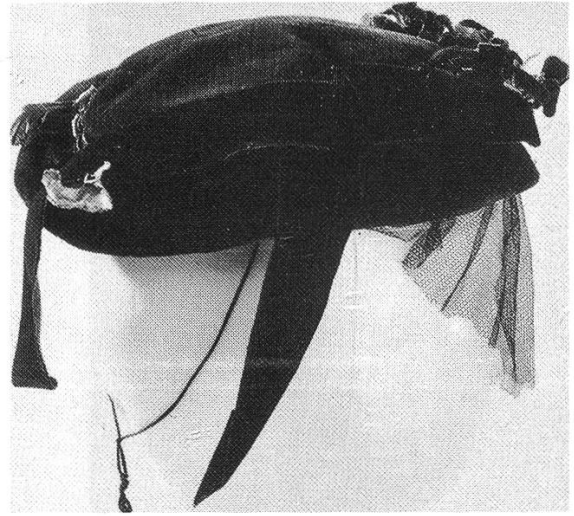
- 9 Damenhut aus blauem Seidenreps. Aus Borgonovo. G: Nachlass A. Michel-Baldini. H 1991, 238

Damenhütchen aus schwarzem Samt mit roten und blauen Samtblumen. Aus Borgonovo. G: Nachlass A. Michel-Baldini. H 1991, 239

Damenhut aus Strohgeflecht, garniert mit weissem Tüll und schwarzen Bändern. Aus Borgonovo. G: Nachlass A. Michel-Baldini. H 1991, 240



8



9

Kinderhaube aus weisser Bändchenspitze auf rosa Satin. Aus Borgonovo. G: Nachlass A. Michel-Baldini. H 1991, 241

Damenhaube mit hellblauen Bändern und Klöppelspitzen auf schwarzem Tüll. Aus Borgonovo. G: Nachlass A. Michel-Baldini. H 1991, 242

Damenhaube aus Baumwolltüll und hellblauem Seidenrepsband. Aus Borgonovo. G: Nachlass A. Michel-Baldini. H 1991, 243

Damenhaube aus schwarzer Tüllspitze mit schwarzem Seidenband. Aus Borgonovo. G: Nachlass A. Michel-Baldini. H 1991, 244

Tuch aus violetter und schwarzer Seide in Jacquardmuster mit geknüpften Fransen. Aus Borgonovo. G: Nachlass A. Michel-Baldini. H 1991, 245

10 Herrenweste aus schwarzer Seide mit Tupfenmuster und eingewobenen Blumenborten. Aus Borgonovo. G: Nachlass A. Michel-Baldini. H 1991, 269

11 Herrenweste aus weissem Seidenbrokat mit brochierten Blumenmustern. Aus Borgonovo. G: Nachlass A. Michel-Baldini. H 1991, 270

Krinoline aus weiss-grau meliertem Baumwollstoff mit drei Reifen und zwei Aufschlägen. Aus Borgonovo. G: Nachlass A. Michel-Baldini. H 1991, 271

Unterrock aus weissem Baumwollstoff mit Oberteil und Trägern. Aus Borgonovo. G: Nachlass A. Michel-Baldini. H 1991, 272

Unterrock aus weissem Baumwollstoff mit St. Gallerspitzten. Aus Borgonovo. G: Nachlass A. Michel-Baldini. H 1991, 273

Unterrock aus weissem Baumwollstoff mit St. Gallerspitzten. Aus Borgonovo. G: Nachlass A. Michel-Baldini. H 1991, 274



10



11

Unterrock aus weissem Baumwollpiqué mit vestoniertem Saum. Aus Borgonovo. G: Nachlass A. Michel-Baldini. H 1991, 275

Damenhäubchen aus buntfarbigem Brokatstoff mit rotem Seidenband und Klöppelspitzchen eingefasst. Aus Borgonovo. G: Nachlass A. Michel-Baldini. H 1991, 276

Damenhäubchen aus schwarzem Seidensatin mit farbigem Streumuster und goldfarbiger Metallklöppelspitze. Aus Borgonovo. G: Nachlass A. Michel-Baldini. H 1991, 277

Damenhäubchen aus Seidenstoff mit Silberbrokat und farbigen Blumen verziert, eingefasst mit rosarotem Seidenband. Aus Borgonovo. G: Nachlass A. Michel-Baldini. H 1991, 278

Damenhäubchen aus Baumwolle mit Klöppelspitzen und genähten Biesen verziert. Aus Borgonovo. G: Nachlass A. Michel-Baldini. H 1991, 279

Schürze aus weisser Baumwolle, St. Galler Stickerei. Aus Borgonovo. G: Nachlass A. Michel-Baldini. H 1991, 280

Halbschürze aus schwarzen Seidenbändern und schwarzen Häkelspitzen. Aus Borgonovo. G: Nachlass A. Michel-Baldini. H 1991, 281

Halbschürze aus schwarzem Seidensatin und schwarzen Häkelspitzen. Aus Borgonovo. G: Nachlass A. Michel-Baldini. H 1991, 282

Damenjacke aus schwarzer Seide, verziert mit schwarzen Seidenbändern. Am Kragen Posamentgarnitur aus schwarzen Glasperlen. Aus Borgonovo. G: Nachlass A. Michel-Baldini. H 1991, 283

Damenoberteil aus schwarzer Seide mit rot-grauen, floralen Motiven bestickt. Aus Borgonovo. G: Nachlass A. Michel-Baldini. H 1991, 284

Damenkleid aus schwarzer Halbseide. Oberteil mit schwarzen Seidenspitzen und hellgrauer Georgette unterlegt. Aus Borgonovo. G: Nachlass A. Michel-Baldini. H 1991, 285



13



14

Cape aus schwarzem Seidenreps mit Seidenspitzengarnitur und Posamenten aus schwarzen Glasperlen. Aus Borgonovo. G: Nachlass A. Michel-Baldini. H 1991, 286

Schulterkragen aus schwarzem Seidentaft mit schwarzen Seidenbändern und Maschinenspitzen. Aus Borgonovo. G: Nachlass A. Michel-Baldini. H 1991, 287

Schultercape aus grünem Bouclé. Aus Borgonovo. G: Nachlass A. Michel-Baldini. H 1991, 288

Schulterkragen aus schwarzem Seidentaft mit maschineller Klöppelspitze. Aus Borgonovo. G: Nachlass A. Michel-Baldini. H 1991, 289

Schulterkragen aus schwarzen Spitzen mit Seidenband und Glasperlengarnitur. Aus Borgonovo. G: Nachlass A. Michel-Baldini. H 1991, 290

Schulterkragen aus schwarzem Wolltuch mit Satingarnitur und maschineller Stickerei. Aus Borgonovo. G: Nachlass A. Michel-Baldini. H 1991, 291

Dreiecktuch aus schwarzen Spitzen mit floralen Mustern. Aus Borgonovo. G: Nachlass A. Michel-Baldini. H 1991, 292

Schultercape aus schwarzen Spitzen. Aus Borgonovo. G: Nachlass A. Michel-Baldini. H 1991, 293

Schal aus schwarzen Spitzen. Aus Borgonovo. G: Nachlass A. Michel-Baldini. H 1991, 294

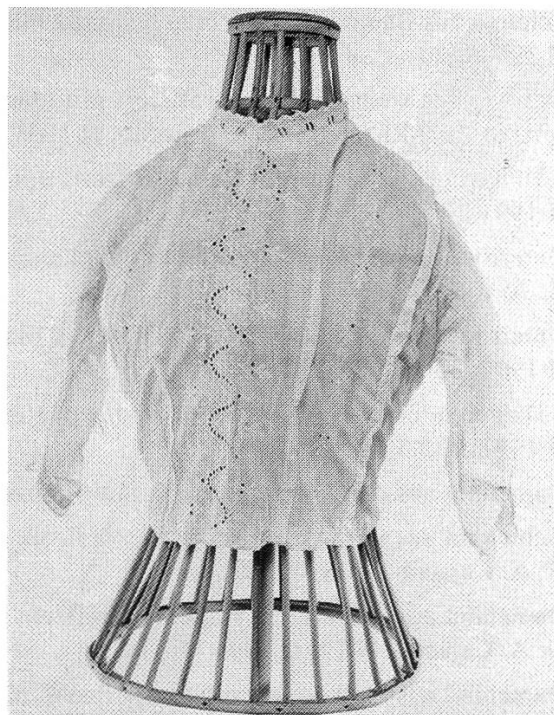
Kragen aus weisser St. Gallerspitz. Aus Borgonovo. G: Nachlass A. Michel-Baldini. H 1991, 295

12 Taufkleid, bestehend aus: Taufschleier aus Baumwolle mit St. Galler Stickereien, Unterkleid und Spitzenhäubchen aus Kunstseide. Kissen mit Kissenüberzug aus Baumwollbatist und Maschinenstickereien. Aus Chur. Um 1875. G: A. Bernasconi-Huber. H 1991, 311a-e

13 Hochzeitskleid, bestehend aus: Oberteil aus schwarzem Wollstoff mit Seidensatineinsatz und schwarzem Jupe mit Gurt sowie Unterrock mit Streifengarnitur. Aus Rhäzüns. G: A. Cajacob. H 1991, 315a-c



15



16

- 14 Festtagskleid, bestehend aus: Oberteil und Jupe aus schwarzem Wollstoff mit Seidentaftgarnitur. Aus Rhäzüns. G: A. Cajacob. H 1991, 316a.b

Festtagskleid, bestehend aus: Oberteil aus schwarzem Wollstoff mit Seidensatingarnitur sowie Jupe aus schwarzem Wollstoff mit Gürtel. Aus Rhäzüns. G: A. Cajacob. H 1991, 317a.b

Festtagskleid aus schwarzem Wollstoff mit schwarzem Spitzeneinsatz. Kragen und Ärmel mit Kunstseidenlitzen verziert. Aus Rhäzüns. G: A. Cajacob. H 1991, 318

Jacke aus schwarzem Wollstoff mit verdecktem Knopfverschluss. Aus Rhäzüns. G: A. Cajacob. H 1991, 319

Rock aus violetter Wollstoff mit schwarzen Samtstoffgarnituren. Aus Rhäzüns. G: A. Cajacob. H 1991, 320

Rock aus braunem Wollstoff mit schwarzen Samtstoffgarnituren. Aus Rhäzüns. G: A. Cajacob. H 1991, 321

Bluse aus weissem Nylonstoff mit Rüschengarnitur. Aus Rhäzüns. G: A. Cajacob. H 1991, 322

Bluse aus weissem Baumwollstoff mit Biesen- und Stickereigarnitur. Aus Rhäzüns. G: A. Cajacob. H 1991, 323

- 15 2 Blusen aus weissem Baumwollstoff mit Stickereieinsätzen und Fältchenverzierungen. Stehkragen. Aus Rhäzüns. G: A. Cajacob. H 1991, 324.325

Bluse aus weissem Baumwollstoff mit Tüllspitzenverzierungen und Stehkragen. Aus Rhäzüns. G: A. Cajacob. H 1991, 326

- 16 Kinderbluse aus weisser Baumwolle, bestickt mit Fältchenverzierung. Stehkragen. Aus Rhäzüns. G: A. Cajacob. H 1991, 327

Trägerschürze aus weissem Baumwollstoff mit Stickereistoffgarnitur. Aus Rhäzüns. G: A. Cajacob. H 1991, 328

Schürze aus Baumwollstoff, blau bedruckt mit Stickereieinsatz. Aus Rhäzüns. G: A. Cajacob. H 1991, 329

Schürze ausweissem Baumwollstoff mit blau gemustertem Band und Verzierungen aus Stickereispitzen. Aus Rhäzüns. G: A. Cajacob. H 1991, 330

2 Unterröcke ausweissem Baumwollstoff mit Stickereispitzen. Aus Rhäzüns. G: A. Cajacob. H 1991, 331. 332

Unterrock ausweissem Leinen mit Fältchengarnitur und Spitzenverzierungen. Aus Rhäzüns. G: A. Cajacob. H 1991, 333

Unterrock ausweissem Baumwollstoff mit blauen Streifen bedruckt. Aus Rhäzüns. G: A. Cajacob. H 1991, 334

2 Damenunterhosen ausweisser Baumwolle mit Stickereivolant. Aus Rhäzüns. G: A. Cajacob. H 1991, 335.336

Damenhut aus dunkelblauem Samt mit Straussenfeder. Aus Rhäzüns. G: A. Cajacob. H 1991, 337

Damenhut aus schwarzem Kunstbandgeflecht mit Samtband und Stoffrosen. Aus Rhäzüns. G: A. Cajacob. H 1991, 338

Damenhut aus schwarzem Kunstbandgeflecht mit Zierband und Bakelitschmuck. Aus Rhäzüns. G: A. Cajacob. H 1991, 339

Damenhut aus dunkelblauem Strohgeflecht mit Seidenbandgarnitur. Aus Rhäzüns. G: A. Cajacob. H 1991, 340

Damenbéret aus schwarzem Wolltuch mit Repsbandgarnitur. Aus Rhäzüns. G: A. Cajacob. H 1991, 341

Damenhaube aus schwarzer Halbseide mit Tüllspitzen, Glasperlen- und Stoffgarnitur. Aus Rhäzüns. G: A. Cajacob. H 1991, 342

Damenhut ausweissem Pelzstoff garniert mitweissem Seidenband und Stofftrauben. Aus Rhäzüns. G: A. Cajacob. H 1991, 343

Schal ausweisser Seide mit Fransengarnitur. Aus dem Münstertal. G: W. Rezzoli-Conrad. H 1991, 351

Schal aus schwarzer Seide. Aus dem Münstertal. G: W. Rezzoli-Conrad. H 1991, 352

Damenhaube aus schwarzem Baumwolltüll, bestickt, Tüllspitzen und Seidenbandgarnitur. Aus dem Münstertal. G: W. Rezzoli-Conrad. H 1991, 353

Halbhaube aus schwarzer Halbseide mit Bindebandgarnitur. Aus dem Münstertal. G: W. Rezzoli-Conrad. H 1991, 354

Kragen aus schwarzem Seidentaft und Seidenlitzen. Aus dem Münstertal. G: W. Rezzoli-Conrad. H 1991, 355

Zubehör

Täschchen aus rosa-beigem Baumwollgarn mit Seiden- und Stielstickereien verziert. Altbestand. H 1991, 87

1 Paar Halbhandschuhe aus schwarzer Baumwolle, bestickt. Altbestand. H 1991, 88

1 Paar Halbhandschuhe aus schwarzer Seide, gemustert. Altbestand. H 1991, 89

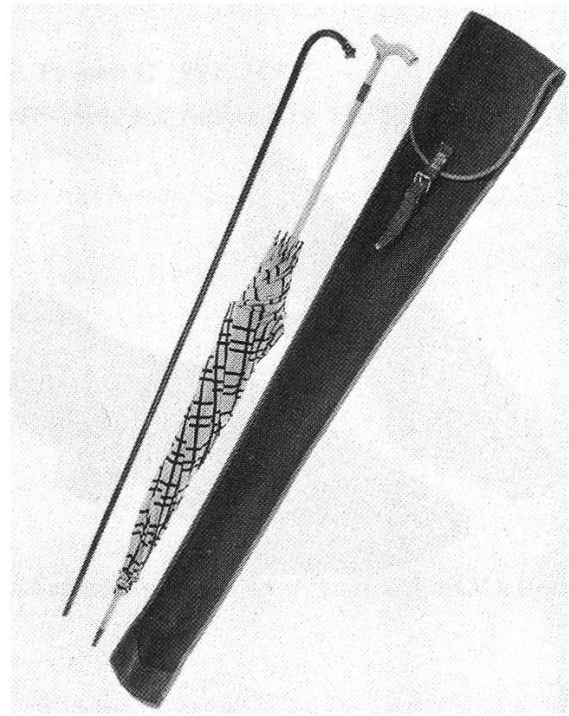
1 Paar Halbhandschuhe aus schwarzer Baumwolle mit Filetstickerei. Altbestand. H 1991, 90

Einkaufstasche aus Ziegenwolle in Macramé mit braunem Baumwollfutter. G: U. Hitz. H 1991, 102

17 Damenschirm aus Chiné mit floralem Muster und Brochéverarbeitung. Um 1900. Aus Chur. Geschenk. H 1991, 170



17



19

Besatz für Schulterkragen aus weisser Baumwolle mit floralen Mustern aus Guipurespitzen. Um 1890. Aus Chur. Geschenk. H 1991, 171

Beutel aus moosfarbigem Seidendamast mit Initialen AM. Aus Borgonovo. G: Nachlass A. Michel-Baldini. H 1991, 246

4 Hutschachteln aus Holz und Karton. Aus Borgonovo. G: Nachlass A. Michel-Baldini. H 1991, 247–250

2 Haarnetze aus schwarzem Garn geknüpft. Aus Borgonovo. G: Nachlass A. Michel-Baldini. H 1991, 296.297

Taillenpolster aus grauem Baumwollstoff. Aus Borgonovo. G: Nachlass A. Michel-Baldini. H 1991, 298

Damengurt aus schwarzem Seidentaft mit rosarotem Schleier und silbernen Metallfäden bestickt. Aus Borgonovo. G: Nachlass A. Michel-Baldini. H 1991, 299

2 Paar Damenhandschuhe aus weissem Ziegenleder. Aus Borgonovo. G: Nachlass A. Michel-Baldini. H 1991, 300.301

1 Paar Damenhandschuhe aus grauem Trikotstoff. Aus Borgonovo. G: Nachlass A. Michel-Baldini. H 1991, 302

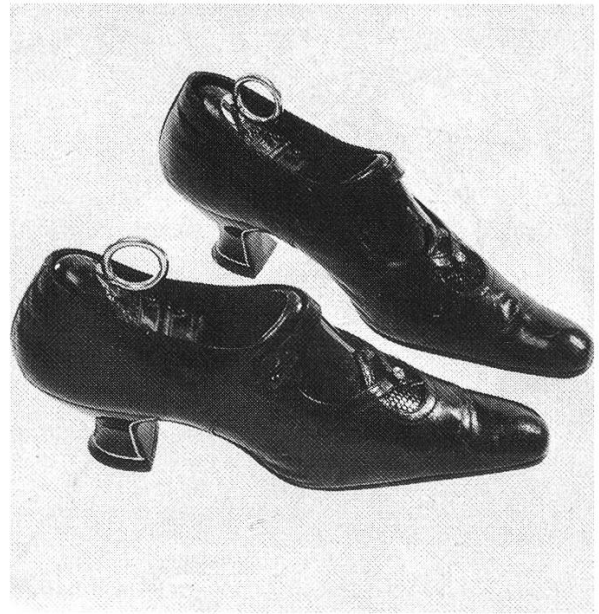
1 Paar Damenhandschuhe aus hellbraunem Leder. Aus Borgonovo. G: Nachlass A. Michel-Baldini. H 1991, 303

1 Paar Damenschuhe aus weissem Seidensatin mit Ledersohlen und Absatz. Aus Borgonovo. G: Nachlass A. Michel-Baldini. H 1991, 304

Damentasche aus schwarzem Samt mit versilbertem Bügel- und Knopfverschluss. Oberfläche mit punzierten, floralen Mustern. Initialen HM im Verschlussbügel. Aus Borgonovo. G: Nachlass A. Michel-Baldini. H 1991, 305



18



20

- 18 1 Paar Damenschuhe aus schwarzem Leder mit Absatz und Glasperlenbesatz. Aus Rhäzüns.

G: A. Cajacob. H 1991, 344

Kleiderbügel aus Buchenholz mit eingetragener Aufschrift: Färberei Bertsch Davos. G: A. Cajacob. H 1991, 345

Hutnadel. Stahlstift mit Papiermachékugel, bemalt mit floralen Mustern und mit feinen Glaskügelchen besetzt. Aus Rhäzüns. G: A. Cajacob. H 1991, 346

- 19 Reiseensemble, bestehend aus: braunem Etui aus Baumwollstoff mit Ledereinfassung und weissem Damenschirm sowie Spazierstock aus Edelholz. Aus dem Münstertal. G: W. Rezzoli-Conrad. H 1991, 348a-c

Damentasche aus schwarzer Seide mit Bügelverschluss aus Schildpatt. Aus dem Münstertal. G: W. Rezzoli-Conrad. H 1991, 349

Damentasche aus schwarzem Leder mit Kippverschluss aus Metall. Aus dem Münstertal. G: W. Rezzoli-Conrad. H 1991, 350

1 Paar Zierarmbänder aus schwarzem Baumwollgarn gestrickt mit Metallperlen und schwarzen Samtmaschengarnituren. Aus dem Münstertal. G: W. Rezzoli-Conrad. H 1991, 356a.b

- 20 1 Paar Damenschuhe aus schwarzem Leder mit Ledersohle und Absatz. Dazugehörige Leisten aus Buchenholz. Aus dem Münstertal. G: W. Rezzoli-Conrad. H 1991, 358a.b

1 Paar Halbhandschuhe aus schwarzem Baumwollfilet. Aus dem Münstertal. G: W. Rezzoli-Conrad. H 1991, 359a.b

1 Paar schwarze Halbhandschuhe aus gehäkeltem Baumwollgarn. Aus dem Münstertal. G: W. Rezzoli-Conrad. H 1991, 360a.b

Landwirtschaft

Schneidestuhl für Viehkurzfutter aus Buchenholz. G: E. Pfister. H 1991, 165

2 Weinetiketten 'Sforzato 1985 Valtellina DOC' für den Festwein zur Ausstellung 'Die Räter'. Farbiger Offsetdruck von Engadin Press AG, Samedan. H 1991, 196a.b

2 Dengelgefässe aus Eisen mit handgeschmiedetem Dorn. Aus Safien. G: S. Müller. H 1991, 220.221

Malerei und Graphik

Glasmalerei

Runde Glasscheibe mit Wappen. E: KGR. H 1991, 466

Buntglasscheibe 'Graubündten' mit Wappen. Um 1860. E: KGR. H 1991, 467

Historische Bilder

2 Photos vom Festumzug, Eidg. Schützenfest in Chur. Farbphotos von Oettli, Domat-Ems. Datiert 1985. G: J.M. Lengler. H 1991, 21.22

Plakate

2 Plakate. 'Lassen sie sich pendeln' von Albi Brun. Farbiger Offsetdruck der Werbeagentur Fahrner, Zürich 1990. G: Direktion RhB. H 1991, 252a.b

Reklame

2 Werbekarten Bener Söhne Cie, Chur. Farbiger Druck von Jos. Casanova's Erben, Chur. G: Familie W. Läuchli-Steiner. H 1991, 23.24

Bücher und Mappen mit topographischen Ansichten

Aus 'Alt fry Raetien', von G.R. Mohr und F. Hasselbrink. Bildband mit vielen schwarzweissen Photos. Herausgegeben vom Verkehrsverein Chur. Altbestand. H 1991, 54

Chur-Arosa. Album mit vielen schwarzweissen Photos. Druck von Wehrli AG, Kilchberg. E: KGR. H 1991, 439

Engadin mit Albulabahn und Berninabahn. Bildband mit vielen schwarzweissen Photos. Druck von Wehrli AG, Kilchberg. E: KGR. H 1991, 440

Unter-Engadin. Bildband mit vielen schwarzweissen Photos. Druck von Photoglob Co., Zürich. E: KGR. H 1991, 441

Bildband Arosa von C. Brandt mit vielen schwarzweissen Photos. Druck von Brunner & Co., Zürich. G: Familie M. Metzger. H 1991, 463

Disentiser-Ferienfreund mit vielen schwarzweissen Photos. Druck Buchdruckerei Condrau, Disentis. G: Familie M. Metzger. H 1991, 465

Flims Graubünden mit diversen Abbildungen nach Photos von Max Baiter, Flims. Druck von Manatschal Ebner & Co., Chur. G: E. Trauffer-Metzger. H 1991, 476

Europäische Wanderbilder. Die Kuranstalt W.J. Holsboer in Davos mit Illustrationen von J. Weber. Druck Orell Füssli & Co., Zürich. E: KGR. H 1991, 488

Topographische Ansichten

Andeer

Hotel Fravi. Schwarzweisse Photo auf Postkarte. Druck Schönwetter-Elmer, Glarus um 1920. E: KGR. H 1991, 392

Ardez

Gruss aus Ardez. Schwarzweisse Postkarte nach Photo Bär, Zürich um 1913. E: KGR. H 1991, 371

Arosa

Panorama Weisshorn. Schwarzweisser Buchdruck nach Bleistiftzeichnung von J. Weber. G: Familie M. Metzger. H 1991, 464

Avers

Talkirche bei Cresta. Schwarzweisse Postkarte nach Photo. E: KGR. H 1991, 456

Bivio

Hotel Post. Schwarzweisse Postkarte nach Photo. Druck Engadin Press, Samedan. E: KGR. H 1991, 443

Celerina/Schlarigna

Celerina-Cresta, Palace-Hotel. Schwarzweisse Photo auf Postkarte. Druck Wehrli AG, Kilchberg um 1910. E: KGR. H 1991, 391

Celerina. Schwarzweisse Postkarte nach Photo. Druck Engadin Press Co., Samedan. E: KGR. H 1991, 454

Chur

Hotel Steinbock. Schwarzweisse Postkarte nach Photo. Druck Wehrli AG, Kilchberg um 1900. E: KGR. H 1991, 373

Chur gegen Süden. Farbige Postkarte nach Photo. Druck Paul Schmidt, Basel. E: KGR. H 1991, 378

Churwalden

Bad Passugg, Hotel Kurhaus. Schwarzweisse Postkarte nach Photo. Druck Meyerhofer Fils Cie, Winterthur um 1910. E: KGR. H 1991, 380

Trinkhalle Passugg. Schwarzweisse Postkarte nach Photo von A. Reinhart, Chur um 1910. E: KGR. H 1991, 404

Kurhaus Passugg. Farbige Postkarte nach Photo. Reliefdruck Chr. Oettli, Chur. E: KGR. H 1991, 445

Churwalden, Kapelle. Schwarzweisse Postkarte nach Photo von Frei & Co., St. Gallen. E: KGR. H 1991, 451

Davos

Davos-Platz, Bahn Restaurant Schatzalp. Schwarzweisse Postkarte nach Photo. Druck Photoglob, Zürich um 1910. E: KGR. H 1991, 377

Davos mit Touristengruppe. Farbige Postkarte nach Photo. Druck Rathe Fehlmann, Basel um 1910. E: KGR. H 1991, 381

Davos mit Seehorn und Pisch. Schwarzweisse Postkarte nach Photo von E. Meerkämper, Davos-Platz. E: KGR. H 1991, 448

Gruss aus Davos. Chromolithographie auf Postkarte. Druck Müller & Trüb, Aarau um 1900. E: KGR. H 1991, 460

Davos-Platz. Hotel & Pension Christiana. Holzstich um 1890. E: KGR. H 1991, 461

Disentis/Mustér

Gruss aus Disentis. Hotel Post. Schwarzweisse Postkarte nach Photo von M. Maggi, Ilanz um 1900. E: KGR. H 1991, 376

Flims

Waldhaus Flims. Badeanstalt Caumasee. Farbige Postkarte nach Photo von M. Maggi, Ilanz um 1915. E: KGR. H 1991, 387

Flims-Waldhaus, Kurhäuser und Casino. Farbige Postkarte nach Photo. Druck H. Guggenheim, Zürich um 1913. E: KGR. H 1991, 388

Die Kur- und Seebadanstalt Waldhaus Flims. Schwarzweisse Postkarte nach Photo. Druck Orell Füssli, Zürich um 1910. E: KGR. H 1991, 400

Furna

Furna mit Drusenfluh und Sulzfluh. Schwarzweisse Postkarte nach Photo. E: KGR. H 1991, 449

Klosters

Klosters-Platz. Schwarzweisse Postkarte nach Photo von Berni, Klosters. E: KGR. H 1991, 447

Mesocco

Un saluto da S. Bernardino. Farbige Postkarte nach Photo. Druck C. Künzli-Tobler, Zürich um 1910. E: KGR. H 1991, 379

Parpan

Kurhaus zur Post Parpan. Schwarzweisse Xylographie auf Postkarte. Druck A. Trüb, Aarau um 1900. E: KGR. H 1991, 368

Parpan. Schwarzweisse Postkarte nach Photo. E: KGR. H 1991, 450

Pontresina

Hotel Roseg. Schwarzweisse Postkarte nach Photo. Druck Wehrli AG, Kilchberg um 1910. E: KGR. H 1991, 395

Hotel Pontresina. Schwarzweisse Postkarte nach Photo. Druck Wehrli AG, Kilchberg um 1910. E: KGR. H 1991, 396

Pontresina mit Schlosshotel. Farbige Postkarte nach Photo. E: KGR. H 1991, 398

Panorama Morteratschgletscher. Farbige Postkarte nach Photo von J. Gaberell. E: KGR. H 1991, 399

Hotels Kronenhof und Bellavista. Schwarzweisse Postkarte nach Photo von Flury, Pontresina um 1920. E: KGR. H 1991, 408

Eisgrotte im Morteratschgletscher. Schwarzweisse Postkarte nach Photo. Druck Metz & Lautz, Darmstadt um 1910. G: H.-U. Baumgartner. H 1991, 415



21

Samedan

Hotel Bernina. Schwarzweisse Postkarte nach Photo. Druck Frobenius AG, Basel um 1920. E: KGR. H 1991, 406

Scuol

Unter-Engadin, Schuls. Farbige Postkarte nach Photo. Druck Edition Photoglob, Zürich um 1910. E: KGR. H 1991, 382

Segl/Sils i.E.

Sils Maria mit Piz della Margna. Farbige Postkarte nach Photo. Druck Edition Photoglob, Zürich um 1930. E: KGR. H 1991, 383

Sils-Maria und Piz la Margna. Farbige Postkarte nach Photo. Druck Wehrli AG, Kilchberg. E: KGR. H 1991, 385

Hotel Edelweiss. Schwarzweisse Postkarte nach Photo. Druck Wehrli AG, Kilchberg um 1910. E: KGR. H 1991, 390

Silvaplana

21 Panorama des Oberengadins. Schwarzweisser Kupferdruck nach Photo. Um 1890. G: A. Reich. H 1991, 1

Mulin Engiadinais Silvaplana. 3 schwarzweisse Photos. Um 1890. G: A. Reich. H 1991, 2–4

Hotel Pension zum Wilden Mann. Chromolithographie auf Postkarte. Druck H. Guggenheim, Zürich um 1899. E: KGR. H 1991, 369

34

Hotel und Pension zur Post. Schwarzweisse Postkarte nach Photo. Druck H. Guggenheim, Zürich um 1900. E: KGR. H 1991, 370

Soglio

Albergo Pensione Willy, Soglio (Bregaglia). Schwarzweisse Xylographie auf Briefumschlag. Druck Engadin Press Co., Samaden um 1908. E: KGR. H 1991, 367

Stampa

Hotel Schweizerhaus und Schlosshotel Belvédère, Maloja. Chromolithographie auf Postkarte. Druck A. Trüb Cie, Aarau um 1910. E: KGR. H 1991, 375

Maloja. Farbige Postkarte nach Photo. Druck Wehrli AG, Kilchberg um 1910. E: KGR. H 1991, 401

Maloja mit Kursaal und Silsersee. Farbige Postkarte nach Photo. Druck Photoglob, Zürich um 1910. E: KGR. H 1991, 402

Maloja. Hotel Schweizerhaus. Schwarzweisse Postkarte nach Photo von Frobenius AG, Basel. E: KGR. H 1991, 452

St. Moritz

Neues Posthotel. Chromolithographie auf Postkarte. Druck Guggenheim & Co., Zürich um 1910. E: KGR. H 1991, 372

Suvretta bei St. Moritz. Schwarzweisse Postkarte nach Photo. Druck H. Guggenheim, Zürich um 1920. E: KGR. H 1991, 374

Hotel Victoria. Farbige Postkarte nach Photo. Druck H. Guggenheim, Zürich um 1900. E: KGR. H 1991, 384

Grand Hotel. Schwarzweisse Postkarte nach Photo. Druck Wehrli AG, Kilchberg um 1905. E: KGR. H 1991, 389

St. Moritz-Bad. Trinkhalle und Bäder. Schwarzweisse Postkarte nach Photo. Druck Wehrli AG, Kilchberg um 1920. E: KGR. H 1991, 405

Sufers

Hotel Hinterrhein. Schwarzweisse Postkarte nach Photo von R. Guler, Thusis. E: KGR. H 1991, 453

Sur

Hotel Piz Platta, Flix. Schwarzweisse Postkarte nach Photo. Druck Engadin Press Co., Samedan. E: KGR. H 1991, 444

Susch

Schwarzweisse Postkarte nach Photo von Feuerstein, Schuls. E: KGR. H 1991, 457

Tarasp

Unterengadin-Vulpera. Villa Engiadina und Hotel Schweizerhof. Farbige Postkarte nach Photo. Druck Photoglob, Zürich. E: KGR. H 1991, 386

Vulpera, Hotel Schweizerhof. Schwarzweisse Postkarte nach Photo von A. Stecher, Schuls Tarasp Vulpera. E: KGR. H 1991, 394

Hotel Waldhaus Vulpera. Schwarzweisse Postkarte nach Photo. Druck Frei & Co., St. Gallen. E: KGR. H 1991, 403

Tenna

Hotel und Pension Alpenblick. Schwarzweisse Postkarte nach Photo von M. Maggi, Ilanz. E: KGR. H 1991, 393

Valchava

Alpsiedlung Champatsch. Farbiger Offsetdruck nach Ölgemälde von Mathias Wetter. Datiert 1969. G: J.M. Lengler. H 1991, 253

Alpsiedlung Champatsch. 2 farbige Offsetdrucke nach Aquarell von C. Ritschard. Datiert 1986. G: J.M. Lengler. H 1991, 254a.b

Vaz/Obervaz

Funibahn von Val Sporz nach Tgantieni. Schwarzweisse Postkarte nach Photo von Mollet, Lenzerheide. E: KGR. H 1991, 446

Zuoz

Kurhaus Castell. Farbige Postkarte nach Photo. Druck Engadin Press AG, Samaden um 1915. E: KGR. H 1991, 397

Kurhaus Castell. Schwarzweisse Postkarte nach Photo. Druck Guggenheim, Zürich um 1920. E: KGR. H 1991, 407

Zuoz im Oberengadin. Schwarzweisse Postkarte nach Photo von J. Gaberell, Thalwil. E: KGR. H 1991, 455

Topographische Karten

Gesamtkarte der Schweiz 1:400'000. Farbiger Offsetdruck H. Kümmerli & Frey und A. Francke, Bern 1908. Altbestand. H 1991, 206

Karte der Stadt Chur und Umgebung 1:10'000. Farbiger Offsetdruck Orell Füssli, Zürich 1962. Altbestand. H 1991, 207

Übersichtsplan der Gemeinden Thusis und Masein 1:5'000. Photomechanische Reproduktion und farbiger Offsetdruck E. Collioud, Bern 1945. Altbestand. H 1991, 208

Excursionskarte von Parpan und Umgebung 1:20'000. Eidg. Landestopographie Bern. Lithographie koloriert von Manatschal Ebner & Cie. AG, Chur 1935. Altbestand. H 1991, 209

Populäre Graphik

2 Totenandenken. Lithographien schwarzweiss unter schwarzem Holzrahmen mit Glaseinsatz. Datiert 1917. Aus Felsberg. G: P. Nold-Nold. H 1991, 33.34

Taufzettel. Chromolithographie in Stanzprägedruck mit farbiger Bemalung und Handschrift. Datiert 31. Oktober 1869. Aus Felsberg. G: P. Nold-Nold. H 1991, 35

Masse und Gewichte

Mechanische Federwaage aus Metall, bestehend aus: Aufhängevorrichtung und Haken sowie Skala mit Kilo- und Zollgewichtseinteilung. Altbestand. H 1991, 95



22

Militaria

Gedenkschild aus Metall zur Mobilisation de la guerre, Noël 1917. Aus Chur. G: A. Bianchi. H 1991, 314

Graphik

Allgemeines Militär-Reglement für die Schweizerische Eidgenossenschaft, vom 20. August 1817. Druck C. Rätzer, Bern 1841. Altbestand. H 1991, 58

Eidg. Lager an der Luziensteig im September 1858. Federlithographie von Heinrich Jenny. Druck Friedr. Walz, Basel. E: KGR. H 1991, 228

Möbel

- 22 Sockeltruhe aus Arvenholz, wechselweise intarsiert mit Arven- und Lärchenholz. Front oben mit zwei langgezogenen Feldern, darunter mit vier Bogenfeldern. Initialen NST. Datiert 1679. Aus dem Engadin. E: KGR. H 1991, 175

Ofenbanktruhe aus Fichtenholz, dunkelgrün gestrichen. Front mit drei Feldern. Truhenkanten und Frontfelder mit Profilleisten eingefasst. Felder mit floralen Motiven bemalt. E: KGR. H 1991, 176

- 23 Gotischer Rahmentisch mit profilierten Pfosten und grossem Tischkasten aus Arvenholz. Tischblatt aus eingenuteten Nussbaumbrettern mit handgeschmiedeten Scharnieren. Aus Samedan. G: Museum für Gestaltung Basel. H 1991, 310

Kommode aus Nussbaumholz mit Marmorabdeckung und Spiegelaufsatz. Aus Chur. E: KGR. H 1991, 413



23

Schreibtisch aus Eichenholz mit Schubladen und Rolladenschrank. Altbestand. H 1991, 462

Philatelie

Karte, Marke und Aushilfsstempel der Poststelle 7438 Hinterrhein vom 27.10.87. G: PTT Chur, Philatelie. H 1991, 6

Sonderbriefumschlag, Marke und Postwerbeflagge der Poststelle 7000 Chur. 34. HIGA vom 18.–27. Mai 1990. G: PTT Chur, Philatelie. H 1991, 7

Sonderfaltumschlag, Marke und Werbestempel der Poststelle 7542 Susch vom 11.6.1990. G: PTT Chur, Philatelie. H 1991, 8

Sonderbriefumschlag, Marke und Letzttagsstempel der Poststelle 7251 Monbiel vom 31.7.1990. G: PTT Chur, Philatelie. H 1991, 9

Briefumschlag, Marke und Sonderstempel der Poststelle 7000 Chur, Bundesfeier 1990. G: PTT Chur, Philatelie. H 1991, 10

Sonderbriefumschlag, Marke und Sonderstempel der Poststelle 7002 Chur, Bundesfeier 1990 mit Werbeaufdruck Philatelie PTT. G: PTT Chur, Philatelie. H 1991, 11

Sonderbriefumschlag, Marke und Sonderstempel der Poststelle 7000 Chur, Bundesfeier 1990. G: PTT Chur, Philatelie. H 1991, 12

Sonderbriefumschlag, Marke und Sonderstempel der Poststelle 7002 Chur, Philatelie PTT. Aufdruck: Angelica Kauffman. G: PTT Chur, Philatelie. H 1991, 13

Sonderbriefumschlag, Marke und Letzttagsstempel der Poststelle 7108 Mura (Safien) vom 31.10.1990. G: PTT Chur, Philatelie. H 1991, 14

38

Sonderbriefumschlag, Marke und Letzttagsstempel der Poststelle 7234 Fideris Station vom 30.11.1990. G: PTT Chur, Philatelie. H 1991, 15

Karte, Marke und Aushilfsstempel der Poststelle 7746 Le Prese vom 15.X.90. G: PTT Chur, Philatelie. H 1991, 16

Karte, Marke und Aushilfsstempel der Poststelle 7433 Donath vom 15.X.90. G: PTT Chur, Philatelie. H 1991, 17

Karte, Marke und Aushilfsstempel der Poststelle 7472 Surava vom 10.XII.90. G: PTT Chur, Philatelie. H 1991, 18

Karte, Marke und Aushilfsstempel der Poststelle 7151 Schluein vom 12.XII.90. G: PTT Chur, Philatelie. H 1991, 19

Sonderbriefumschlag und Gedenkmarke zum 100. Todestag von Peter Kaiser. Ersttagsstempel Vaduz 9.12.1964. G: Peter Kaiser Stiftung. H 1991, 197

Maximumkarte und Gedenkmarke zum 100. Todestag von Peter Kaiser. Ersttagsstempel Vaduz vom 9.12.1964. G: Peter Kaiser Stiftung. H 1991, 198

2 Maximumkarten mit Sondermarken 700 Jahre Schweiz. Eidgenossenschaft. Fürstentum Liechtenstein 50. Motiv 'Bei Maloja' von Giovanni Giacometti 1868–1933. G: Amt für Briefmarkengestaltung Vaduz. H 1991, 200a.b

2 Maximumkarten mit Sondermarken 700 Jahre Schweiz. Eidgenossenschaft. Fürstentum Liechtenstein 90. Motiv 'Bergell' von Augusto Giacometti 1877–1947. G: Amt für Briefmarkengestaltung Vaduz. H 1991, 201a.b

Vierblock Sondermarken 700 Jahre Schweiz. Eidgenossenschaft. Fürstentum Liechtenstein 50. Motiv 'Maloja' von Giovanni Giacometti 1868–1933. G: Amt für Briefmarkengestaltung Vaduz. H 1991, 202

Vierblock Sondermarken 700 Jahre Schweiz. Eidgenossenschaft. Fürstentum Liechtenstein 90. Motiv 'Bergell' von Augusto Giacometti 1877–1947. G: Amt für Briefmarkengestaltung Vaduz. H 1991, 203

Briefumschlag, Stempel Philatelie PTT 7002 Chur und A-Post-Klebeetikette. G: PTT Chur, Philatelie. H 1991, 222

Sonderbriefumschlag, Marke und Letzttagsstempel der Poststelle 7234 Fideris Station vom 30.11.1991. G: PTT Chur, Philatelie. H 1991, 223

Sonderbriefumschlag, Marke und Letzttagsstempel der Poststelle 7514 Fex vom 30. März 1991. G: PTT Chur, Philatelie. H 1991, 224

Sonderbriefumschlag, Marke und Letzttagsstempel der Poststelle 7431 Rongellen vom 30.4.1991. G: PTT Chur, Philatelie. H 1991, 225

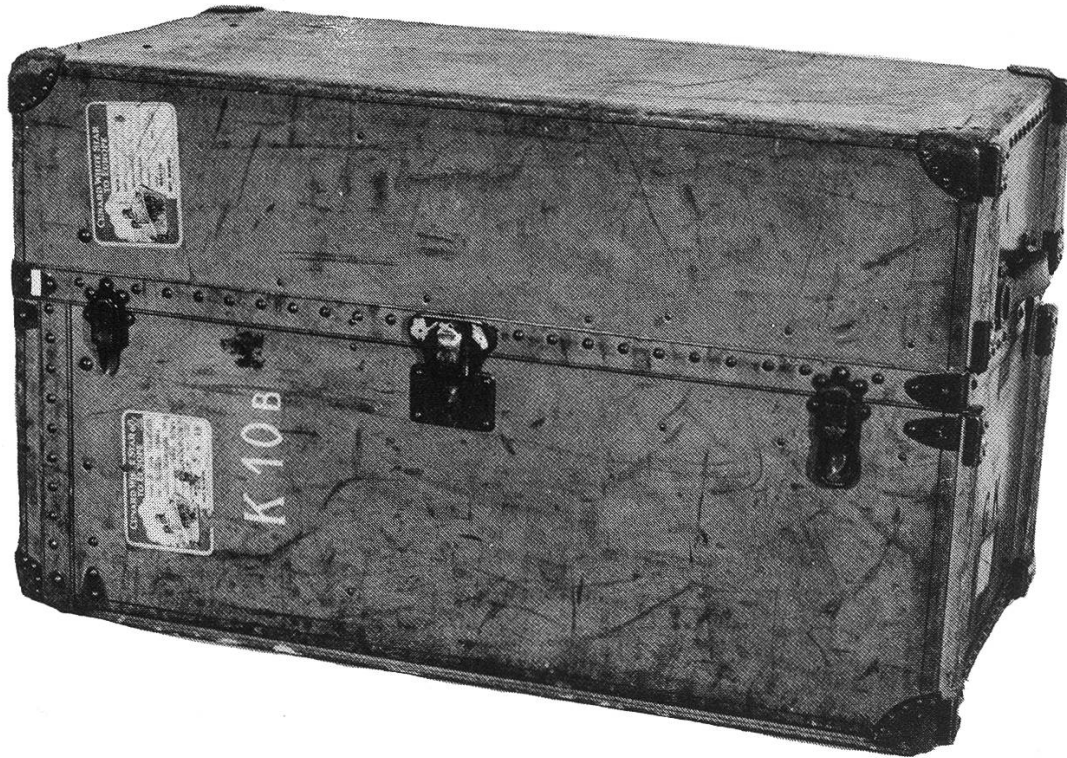
Sonderbriefumschlag, Marke und Letzttagsstempel der Poststelle 7235 Fideris Dorf vom 1.6.1991. G: PTT Chur, Philatelie. H 1991, 226

Sonderbriefumschlag, Marke und Ersttagsstempel der Poststelle 7235 Fideris vom 3.6.1991. G: PTT Chur, Philatelie. H 1991, 227

Rätisches Museum

3 Reglemente für den Stiftungsvorstand des Rätischen Museums. Datiert 25. Oktober 1928. Altbestand. H 1991, 68a–c

2 Plakate Sonderausstellung 'Die Räter'. Farbiger Offsetdruck Engadin Press AG, Samedan. H 1991, 177a.b



25

10 Einladungskarten für Vernissagen zu Sonderausstellungen im Rätischen Museum. Altbestand. H 1991, 210-219

Einladungskarte zur Vernissage für die Krippenausstellung des Salzburger Museums Carolino Augusteum. Farbiger Offsetdruck Engadin Press AG, Samedan. H 1991, 458

2 Plakate Sonderausstellung Krippen des Salzburger Museums Carolino Augusteum. Farbiger Offsetdruck Engadin Press AG, Samedan. H 1991, 459a.b

Schmuck

Damenarmband aus Bein, bestehend aus fünf Medaillons mit Wildtiermotiven. G: L. Jecklin. H 1991, 163

Bündner Parüre, bestehend aus: grünem, geflochtenem Seidenhalsband mit Silberfiligranherzen und einem Paar Ohrgehänge aus Silberfiligran mit floralen Mustern. E: KGR. H 1991, 258.259

Haarnadel aus Silber mit Kopf in Filigranarbeit. Aus dem Bergell. G: W. Rezzoli-Conrad. H 1991, 357

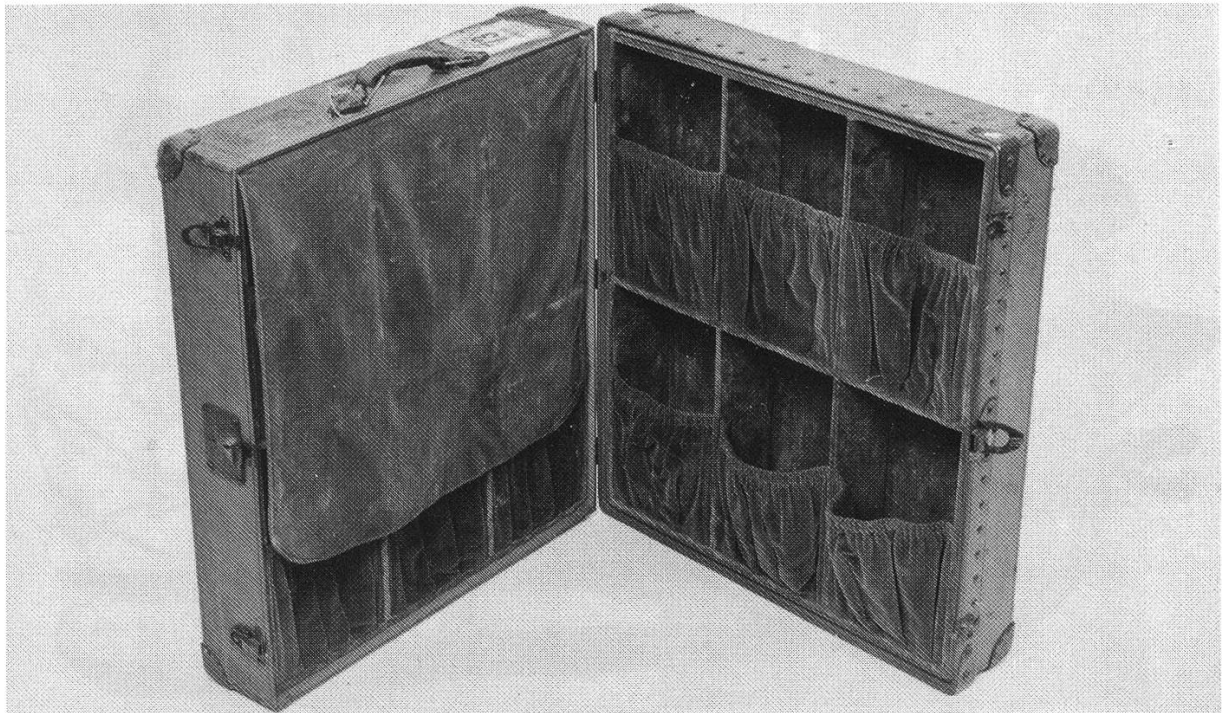
Schreiben und Lesen

Klapplesepult aus Holz, braun gestrichen. Aus Chur. G: A. Büsch-Barfuss. H 1991, 422

Sport

2 Schützen-Kranzabzeichen aus Bonaduz. Datiert 1973. Geschenk. H 1991, 265.266

Abzeichen des Eishockey-Turniers 'Piz Ela Cup' in Bergün. Datiert 1972. Geschenk. H 1991, 267



26

1 Paar handgeschmiedete Steigeisen. Um 1900. Aus Domat/Ems. G: E. Huber. H 1991, 268a.b

Graphik

Festführer des Eidgenössischen Schützenfestes, Chur 1985. Altbestand. H 1991, 93

Bobsleigh in Pontresina. Schwarzweisse Postkarte nach Photo von Flury, Pontresina um 1910. E: KGR. H 1991, 409

Bobsleigh. Schwarzweisse Postkarte nach Photo. Druck Wehrli AG, Kilchberg um 1910. E: KGR. H 1991, 410

Bandy. Schwarzweisse Postkarte nach Photo. Druck Wehrli AG, Kilchberg um 1910. E: KGR. H 1991, 411

Festführer Eidg. Schützenfest Chur. Druck Sprecher, Eggerling & Co., Chur 1949. G: Familie M. Metzger. H 1991, 433

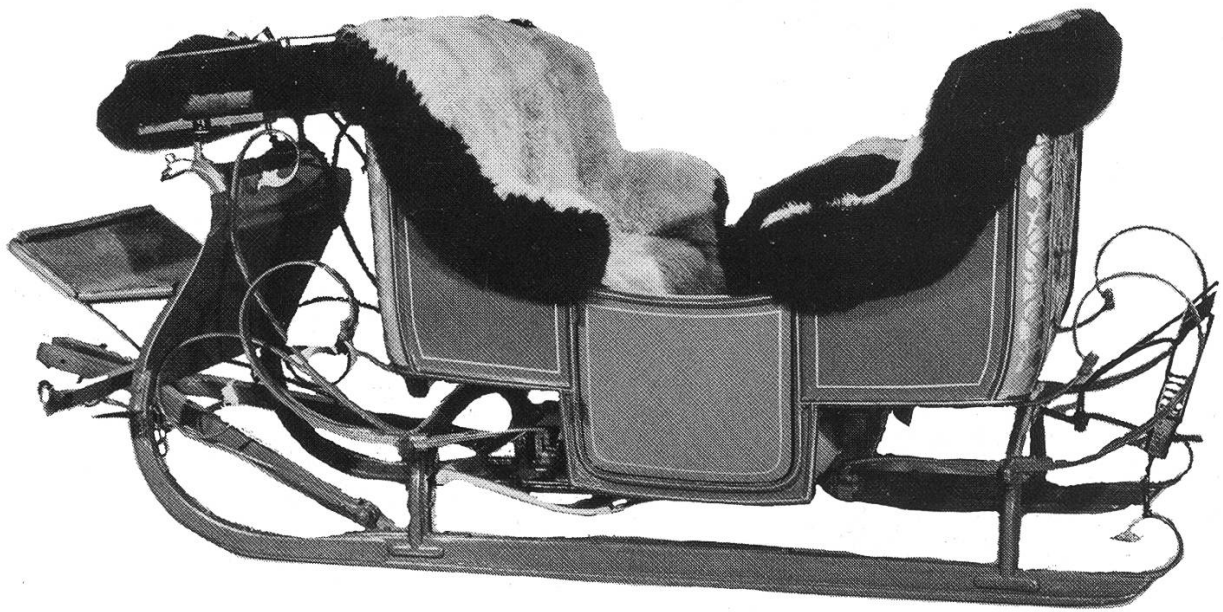
Album vom 45. Eidg. Schützenfest in Chur. Druck Ringier & Co., Zofingen 1949. G: Familie M. Metzger. H 1991, 434

Pferderennen in St. Moritz. Schwarzweisse Photo. G: E. Trauffer-Metzger. H: 1991, 481

Textilien und Textilgeräte

Textilien

2 Zierstreifen aus weissem Leinen. Filetstickerei mit Schlingstichen. G: L. Jecklin. H 1991, 159.160



24

2 Einsatzstreifen aus weissem Leinen mit Klöppelspitzen. G: L. Jecklin. H 1991, 161.162

Kissenbezug aus weisser Leinwand mit Musterbordüren in roten Kreuz- und Zopfstichen und blauen Stielstichen. G: J. Fromer-Sarasin. H 1991, 230

Paradehandtuch aus weissem Leinen mit floralen Motiven in blauem Stiel- und Knötchenstich. Aus Borgonovo. G: Nachlass A. Michel-Baldini. H 1991, 306

Taschentuch aus weisser Baumwolle, bestickt mit Klöppelspitzen. Aus Chur. G: A. Bernasconi-Huber. H 1991, 312

Deckeli aus weissem Baumwollbatist mit Handstickereien. Aus Chur. G: A. Bernasconi-Huber. H 1991, 313

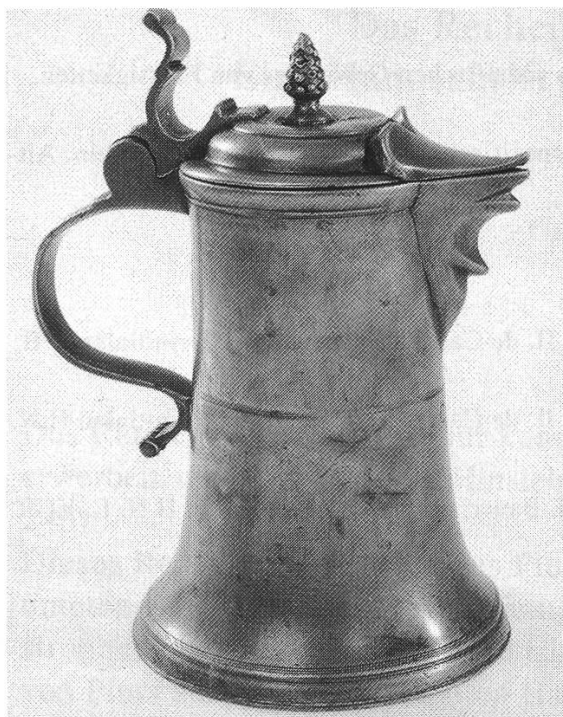
Wandbehang aus Jutegewebe mit Applikationen 'Schellen-Ursli'. Aus dem Engadin. G: L. Signorell. H 1991, 347

Deckeli aus weissem Leinenbatist mit Handstickereien. Aus Borgonovo. G: Nachlass A. Michel-Baldini. H 1991, 482

Deckeli aus Leinenbatist mit Handstickereien und Tüllspitzenrändern. Aus Borgonovo. G: Nachlass A. Michel-Baldini. H 1991, 483

Verkehr und Reise

- 24 Pferdeschlitten für vier Personen mit zwei Fahrerplätzen. Rotes Coupé mit zwei Türen, als Zweispänner fahrbar. Sitze und Kniedecken mit Schaffellüberzügen. Aus Arosa. E: KGR. H 1991, 164
- Fahrradschild aus Graubünden mit der Nummer 7257. Datiert 1931. G: P. Zünd-Gmür. H 1991, 173



27



28

Fahrradschild aus Graubünden mit der Nummer 008426. Datiert 1988. G: H.-U. Baumgartner. H 1991, 205

25. 26 2 lederbezogene Reisekoffer mit Messingbeschlägen. Aus Chur. E: KGR. H 1991, 486.487

Graphik

Postbote aus Richterswil, um 1890. Schwarzweisse Photo. G: Eidg. Amt für Denkmalpflege. H 1991, 20

Section Chur Verband schweiz. Post-Beamter. Schwarzweisse Photo von Lienhard und Salzborn, Chur 1903. G: Familie R. Meng. H 1991, 64

25 Jahre Gebirgsbahnbau in Graubünden. Zur Erinnerung an die Albulaeröffnung. Druck Manatschal Ebner & Cie AG, Chur 1903. G: Familie M. Metzger. H 1991, 429

Festschrift 50 Jahre Rhätische Bahn 1889–1939. Druck Buchdruckerei AG, Davos-Platz 1939. G: Familie M. Metzger. H 1991, 435

Schlittenfahrt in Flims. Schwarzweisse Postkarte und Photo von Jules Geiger, Flims. Datiert Febr. 1952. G: E. Trauffer-Metzger. H 1991, 477a.b

Schlittenfahrt in Flims. Schwarzweisse Postkarte und Photo von Jules Geiger, Flims 1956. G: E. Trauffer-Metzger. H 1991, 478a.b

Faltprospekt Flims. Druck Bischofberger & Co., Chur. G: E. Trauffer-Metzger. H 1991, 479

Werbeprospekt Davos-Parsenn. Druck Buchdruckerei AG, Davos. G: E. Trauffer-Metzger. H 1991, 480

Wissenschaftliche Instrumente

7 Aräometer aus Glas zum Messen der Dichte oder des spezifischen Gewichtes von Flüssigkeiten.

G: H.-U. Baumgartner. H 1991, 69–75

Aräometer aus Glas zum Messen der Dichte oder des spezifischen Gewichtes von Branntwein. Altbestand. H 1991, 96

Zinn

- 27 Kleine Schnabelstize, 1. Hälfte 18. Jh., von Hans Luzi II. de Cadenath, Chur. Besitzerinitialen C B. E: KGR. H 1991, 472

- 28 Kleine Schnabelstize, 1. Hälfte 18. Jh., von Hans Luzi II. de Cadenath, Chur. Besitzerinitialen H N. E: KGR. H 1991, 473

Grosse Schnabelstize, 2. Hälfte 18. Jh., von Matthäus II. Bauer, Chur. Besitzerinitialen H N. E: KGR. H 1991, 474