

Maletgs ord la historia dil baghetg

Autor(en): **A.S.**

Objekttyp: **Article**

Zeitschrift: **Il glogn : calender dil pievel : annalas per historia, litteratura e cultura romontscha**

Band (Jahr): **2 (1928)**

PDF erstellt am: **27.07.2024**

Persistenter Link: <https://doi.org/10.5169/seals-881321>

Nutzungsbedingungen

Die ETH-Bibliothek ist Anbieterin der digitalisierten Zeitschriften. Sie besitzt keine Urheberrechte an den Inhalten der Zeitschriften. Die Rechte liegen in der Regel bei den Herausgebern.

Die auf der Plattform e-periodica veröffentlichten Dokumente stehen für nicht-kommerzielle Zwecke in Lehre und Forschung sowie für die private Nutzung frei zur Verfügung. Einzelne Dateien oder Ausdrucke aus diesem Angebot können zusammen mit diesen Nutzungsbedingungen und den korrekten Herkunftsbezeichnungen weitergegeben werden.

Das Veröffentlichen von Bildern in Print- und Online-Publikationen ist nur mit vorheriger Genehmigung der Rechteinhaber erlaubt. Die systematische Speicherung von Teilen des elektronischen Angebots auf anderen Servern bedarf ebenfalls des schriftlichen Einverständnisses der Rechteinhaber.

Haftungsausschluss

Alle Angaben erfolgen ohne Gewähr für Vollständigkeit oder Richtigkeit. Es wird keine Haftung übernommen für Schäden durch die Verwendung von Informationen aus diesem Online-Angebot oder durch das Fehlen von Informationen. Dies gilt auch für Inhalte Dritter, die über dieses Angebot zugänglich sind.

tein da curascha vid la porta, nua ch'il „Bruder portier“ retscheiva nus cun siu usitau „Deo gratias“. Bugen vegn el suenter a nossa supplica, mo el dat igl emprem entamaun a

nus in ina cuorta historia della claustra, per che nus saveien sepresentar empauet il maletg della claustra veglia, e capien lu ton pli bein il baghetg ded ussa.



Maletgs ord la historia dil baghetg.

1. La claustra dil temps della renaschientscha carolinga.

Muster ha spindrau nuot dal temps-miez, sche ins vul encurir vegls codices ne archivalias. Il cudisch claustral ha stuiu far atras temps memia burasculus, entiras paginas ein scarpadas ora e piarsas per adina. Mo la crappa della veglia claustra ha resistiu als stempraus e raquentan a nus dals pli vegls temps. Entras las breigias digl archeolog de Basel, Prof. Dr. E. A. Stückelberg, morts da cuort, han ins fatg excavaziuns ella cuort interiura della claustra (1906), ed anflau l'entira situaziun della claustra, sco ella ei vegnida baghegiada igl 8. tschentaner da s. Ursicin. Dapi lu han principalmein las stuccaturas descuvretgas daditg acquistau il dretg post ella historia dil temps vegl; gie Stückelberg ei buca senuspius, de dir: quellas excavaziuns seigien en biars graus las meglieras della Svizzeria, gie della Europa. Ils objects anflai ein ussa en in agen museum della claustra, che sa era vegnir visitaus dal publicum. Numerusas publicaziuns davart d'experts ein gia comparidas surlunder, aschia da Stückelberg sez, da Prof. Rahn e dal conservatur de quella collecziun archeologica, P. Notker Curti a Muster.

Ella cuort interiura della claustra ein oravontut ils mirs de fundament della baselgia veglia cun treis apsidas en fuorma de fiercavagl vegni descuvretgs. Ella part encunter sera della nav steva ina crypta, tier la quala in corridor ualti stretg manava. Ella seza consisteva en ina nischa en fuorma d'ina quarta rucla. Che quei baghetg ei pli vegls, che la baselgia, muossa la finiastra egl ault della nischa, che havess giu negin senn, cu la baselgia de s. Martin sesalzava suren, gia

perquei ch'ella fuva sut il plaun della baselgia. Perinamein dian ils experts, quella caplutta derivi dal 7. tschentaner e Rahn ughegia de dir, quei seigi stau la caplutta sur las fossas de s. Placi e s. Sigisbert! — Sch'igl ei gia enzatgei misterius, de star en loghens aschi vegls e historics, lu tonpli en loghens aschi sogns. Per impedir la ruina dil baghetg, han ins fatg solids mirs entuorn, aschia che l'intrada ei denton aunc libra. La crypta ei, sco la pli veglia scoperta, in impurtont mussament per la vegliadetgna della claustra.

Ed ussa lein nus prender en egl las excavaziuns della baselgia de s. Martin, nua che quella crypta sesanflava. Ils mirs della baselgia ston tuts esser stai ornai cun opulentas stuccaturas e picturas, anflond ins numerusas restonzas, p. ex. fragments de varga 70. tgaus. Ins sto schon ir a S. Maria in Valle Cividale ella Italia-sura, nua ch'ils abundonts ornamentals ein aunc semanteni, per anflar ina baselgia semeglionta a quella de Muster. Bein ei la lavur, correspondend al svilup artistic de lu, buca la pli fina; bucca ed egls ein mo malegiai si, nas e baditschun ein puspei teni plastic, era ils mauns ed ils peis. Enzacontas lingias indicheschan la detta, in rudi igl jess rodund, duas rieras de sandalas en brin-tgietschen, ed il pei fuva finius. Las parts-sut dellas figuras ein stadas orndas inagada cun inscripziuns, sco igl ambon a Romainmôtiers. Meglier che la lavur figurala ei la lavur ornamentala tier ils artgs, cur-nischs etc. Tuts models carolins, tschercai da quei temps, sesanflan cheu: rodas de fiug, sco sin las sculpturas de marmel a Cuera

ne a S. Maria antica a Ruma, rosettas, sco per ex. a S. Giorgio, e S. Sabina a Ruma, corvettas (Krabben) sco a Toscanella, Bagnacavallo. Igl amitg de caussas veglias anfla cheu curnischs dallas pli simplas entochen las pli artificialas, archivoltas beinconservai, mesas-petgas strubigiadas fetg artificial, entiras ligiaduras de mirs en differentas sorts de gatter. In capitèl anfla de siu pèr ad Ascona (Tessin), nua che Muster haveva probabel gia egl 8. tschentaner possessiuns. Remarcabels ei era in ornament de crutschs

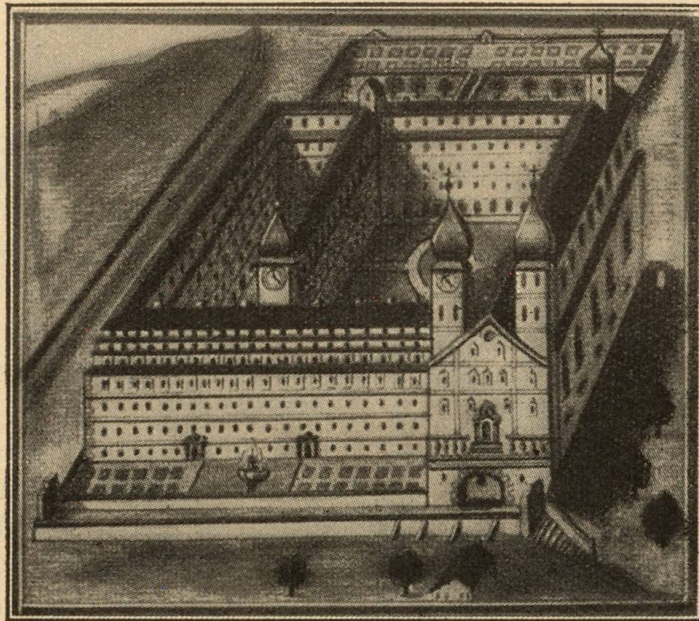
en fuorma meandrica, che tradescha immediat sia semeglientscha cun las picturas de cudischs dils paders iricotics. Per tals che san apprezziar talas caussas, eis ei in ver deletg, de sesemiari vadenella stupenta baselgia de Muster dil temps miez, per miez dils biars rests anflai, ed el resulta in seme-

gliont maletg per igl intern, sco quei ch'el plan per s. Gagl da ca 830 rapresentava exteriuramein. E tuttas quellas excavaziuns confirmeschan per nossa sorpresa quei, che nus savein schiglioc ord fontaunas de documents ed ord la tradiziun, che Muster seigi numnadamein, suenter che s. Ursicin (754) hagi giu fundau danovamein la claustra, staus cun ses 70—100 paders e sias possessiuns tochen giu en Lombardia, el temps de sia pli gronda fluriziun. La valetta dellas stuccaturas sezzas schai ella circumstanzia, ch'ellas ein en nossa tiara quasi las sulettas, ord quei temps allontanau.

La claustra ord il temps de Carli il Grond ei bein restada entochen tier il berschament digl onn 1387. Essend ualti isolaus el

Grischun e perquei plitost conservativs el patertgar, han ins mai baghegiu si da niev da fundament anora. Ton sco pusseivel han ins per gronda part adina puspei restaurau il vegl, che fuva staus avon, silmeins quei che pertegn il plan ed ils fundaments. En in auter liug spetgass ins senz'auter in niev baghetg gotic. Co la baselgia veglia po haver viu ora, vesein nus vid la baselgia de s. Gada, baghegiada da avat Pieder de Pultengia († 1438), che stat sper la via dil Lucmagn, ault sur il Rein tut solitaria.

Encunter damaun ein treis apsidas, buca veseivlas ordadora, direct ligiau vidlunder suonda la nav cuvretga cun in plantschiu grad. Ord quella baselgia deriva igl altar gotic da Ivo Strighel, ord la fin dil 15. tschentaner, che ei ussa tschentaus si en la baselgia-Nosadunna della claustra. Ordeifer quei ch'ins lauda



Plan per la claustra, da Br. Casper Moosbrugger

schiglioc vid la gotica, leventan cheu duas statuas interess historic ed artistic, perquei ch'ellas derivan d'in maun baroc. Gotica e baroc ein gie en differentes graus ualti contraris in l'auter! In modern ha numnau il baroc ina larma de ricla della gotica; in maletg fetg ughiau, mo tonaton buca dil tut falliu. En nossa tiara ein ils dus stils suandai in l'auter il bia senza pli bia mischeida, han ins gie aunc el 17. e 18. tschentaner baghegiu en stil gotic-tard. El Grischun han ins tier la s'entupada dil 15. e 16. tschentaner entschiet da curascha a baghegiar, e cheutras han era baselgia e claustra a Muster survegniu lur vesta gotica. E quella fuorma ei restada, cun excepziun de pintgas disgrazias e pigns baghetgs, entochen

1683. Il vegl baghetg della claustra sto haver giu ina vesta fetg pitoresca, principalmein la front encunter damaun cun sias 6 absidas e la tuor enamiez.

Ils dis della claustra, staungla dals onns, van encunter la fin. 1683 han ins scarpau giu il vegl malpractic baghetg, spir cantuns ed encardens, e sunter la baselgia de sogn Martin. Medemamein dueva, silmeins tenor il plan de Moosbrugger, la caplutta de Nossadunna untgir ad in niev spazi. Facticamein eis ella denton vegnida renovada pér alla fin dil 19. tschentaner, fertont che las autras parts della casa de s. Sigisbert han gia 2 tschentanners avon survegniu nova tarlischur.

2. La claustra dil temps baroc.

Baselgia. Restauraziun de quella 1914 e 1925. Fritz Kunz.

Pér il temps niev ha giu la cuida, de tschaffar si pli e pli igl art e la cultura dil temps baroc. Pervia dil grond material vegn ei aunc ad ir ditg, avon che tuts ils fils seigien descuvretgs, che han tessiu il maletg de quei temps. Nus benedictiners svizzers vivin aunc aschi profund ella tradiziun de quella cultura, ch'ei va pli tgunsch a nus, de sevider en. Mintgadi urein nus en baselgia de quei temps, mintgadi tergiein nus en la sutana per il chor, che ei cun sias fauldas artificialas il vestgiu de quei temps. — Quei ei clar, sche moderns plaidan da esthetica benedictina, dad in agen art monacal etc., sche dat ei atgnamein buc in tal; ei dat mo in art liturgic. Mo ei secapescha ual schi bein da sez, ch'ei dat lungatgs della fuorma, stils, che ein specialmein adatai per intents claustrals e liturgics. In tal lungatg della fuorma ei eminentamein p. ex. la scola de Beuron, ina tala ei era quella dil baroc.

In fin psycholog digl uorden de nies temps ha detg, la legria sociala vid Diu e la fritgeivladad spirtala en tuts roms fuormien il spert de nies uorden. Ils fegls dil grond sogn de Nursia vegnan paregliai cun ils hosps de nozzas digl evangeli. „Els circum-

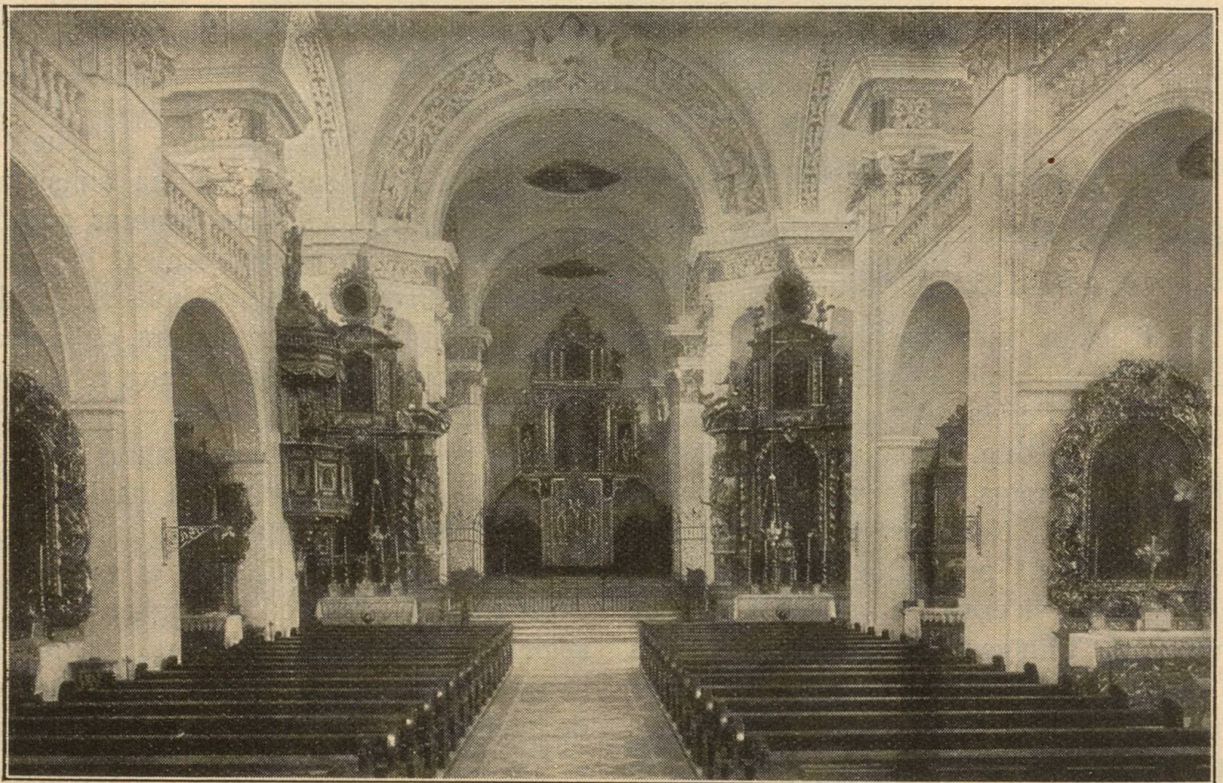
deschan la elevada seriusadad dil survetsch divin cun las frastgas flurentas digl art e ferman rosas celestialas ella veta culturala dil mun.“ (Imle) Tgi che ei penetraus da quei spert, per lez ei il baroc ina fuorma fetg naturala.

Schon motivs practics han schau sedecider las claustras dil 17. tschentaner, d'acceptar il niev stil. Gia il plan ella liunga tut liber cunvegneva pli bein ad ina claustra pli gronda, sco quei che il plan dil „Bruder“ Caspar Moosbrugger de Nossadunnaun ha prevediu per Muster gia 1683. Il tract per la claustra, bunamein 100 m liungs cun 5 alzadas, partius en ferm horizontal entras ils fenestrels, plazai en fuorma de tschenta, regorda en sia imposanta sempladad vid palazs meridionals, mo muossa era cun ses mirs pli che 1 m gross, che nus seigien en ina aultsituada val alpina grischuna. Las combras grondas e cauldas cun las pegnas-saclegl indigenas ein tuttas drizzadas enviers miezdi. La disposiziun grondiusa della claustra, dalla quala il cantun occidental ei aunc buca construius, sepren ora cun ils lads e clars corridors, cun cuort e curtgin, bia pli avantagius e bi encunter il stgir baghetg de pli baul.

1696 han ins entschiet a baghegiar la baselgia ded ussa. „Bruder“ Caspar ei setenius si cheu treis jamnas, ed il baghetg cuntegn segir era elements de Moosbrugger. Mo sia assenza de varga 10 onns duront la perioda de baghegiar, e principalmein, che la baselgia ei ida plitost egl ault, laian sminar, ch'il plan dil genial frater de Briganza seigi vegnius manaus ora e finius dad in auter architect. Schebein quel seigi vegnius direct ord il „Büro“ de Moosbrugger, ne sche la semeglientscha cun autras baselgias laian trer ina conclusiun, para de buc esser decidu. Mo quei ei segir, tgi che vul sa passar en quella baselgia, sche fa il spazi in'emperneivla impressiun sin el. Quei local vast e clar fa sesentir libers ed alzaus. Il stil ei in stil frestg, pleins color, buc in che survarga la mesira, mobein il baroc che sedomogna sesez en noblezia. Igl architect sto haver possediun enzatgei sco discreziun benedictina.

En in grond dretg-anghel (25 e 60 m) cun ina altezia de 18 m fuorma la baselgia la nav cun ils emprems 5 giuvs, dals quals il davos sco era ils dus emprems suenter il chor han dubla ladezia. Las navs lateralas, relativamein fetg ladas, tonschan tochen ella altezia dils giuvs. Ina emperneivla partiziun horizontala porschan las laupias, che tonschan ella nav tochen sigl ur dellas retschas de pilasters. Ussa ch'ils grevs gatters ein allontanai, che condizionavan avon ina certa pressiun, po glisch ed aria avunda penetrar

la gotica e sia solemnidad che tarlischada ad aur. Igl altar sez porta il datum 1656, deriva dalla Baviera, ed ei vegnius cumpraus per avon in per decennis. Igl altar vegl che fuvava bein aunc empau pli gronds, ei ius sutsu cun ils giuvs dil chor cun caschun della invasiun franzosa. Ussa ei il chor cuvretg cun massivas cruschs d'arviul. Denter il chor e la nav ein ils dus altars laterals, che ein aunc buca restaurai, dedicai a s. Placi e s. Benedetg, ovras originalas digl enconuschent artist valisian Joh. Ritz, (1668—1729)



La baselgia abbaziala restaurada.

atras las duas retschas liungas finiastras. Direct sut igl arviul ei aunc ina tiarza retscha finiastras rodundas. Bein a prau cun tut quei va la sulada de granit indigen, semplia, mo per nossa baselgia montagnarda aschi adatada. Quella architectura unita e grondiusa effectuescha il vast spazi che se svilupescha egl ault e che ha meritau ad ella il laud de competents historichers digl art, ella seigi ina dellas empremas denter las baselgias barocas della Svizera.

Davontier croda cun inagada igl altar grond si, entras sia altezia che regorda vid

il feigl dil qual studegiava da gliez temps en claustra. Interessant eis ei, co mintgamai la davosa petga ei vegnida remplazada entras ina statua, las qualas ein denton en general buca reussidas ad el aschi bein. Duas excepziuns fuorman denton las duas statuas de s. Maurus e de s. Placi, sigl altar de s. Benedetg. Egl art ornamental ha Ritz enqualgadas fatg da memia, mo intralauter adina luvrau oreifer. Igl altar de s. Catrina da maun seniester deriva aunc ord la baselgia veglia, ina plascheivla lavur da 1652, en ner ed aur, cun fins maletgs sillas alas. Il pign

altar votiv da maun dretg, da 1572, che porta il num de Sebastian de Castelberg, dil frar de avat Christian, ei schon 'daditg vegnius renconoschius sco ina ovra della emprema renaissance, distinguida tras ornamentica e maletgs. Ils dus suandonts altars de sogn Columban e sogn Giusep, cun las ramas da lenn-schiember suleradas e tagliadas en fuorma d'in „S“, laian ord l'atgna nobla lavur

e plein fantasia, ed ussa ha il giuven, talentus J. Malin dil Lichtenstein, continuau la ovra dils auters artists, curdai en l'uiara, el medem senn. Negliu vegnan parts constructivas cuvretgas vi, sco quei vegn schiglioc avon en las pli stupentas ovras de gliez temps. Spezialmein han ins adina giu grond schanetg dellas picturas. Sco ina vusch accompagnonta aulza aunc la bellezza della



Pelegrinadi suenter la battaglia della Tgalavaina.

dil fegl d'acanthus cun las plascheivlas foppas e las finas costas, enconuscher immediat il maun meusteril d'in sculptur baroc ord la familia de Ritz. In bien talent indichescha era igl altar dellas siat dolurs, cun sia composiziun de pliras colurs ord marmel, ina ovra de Francesco Solari della Italia superiura (1735). Siu visavi, igl altar de s. Pieder, ei ina freidalavur ord il temps dil neoclassicismus.

Maletgs della passiuon orneschan ils arviuls sut las laupias, nua che las veglias, grossas stuccaturas ein aunc semantenidas. 1913 han ils frars Wolf della val tirolesa dil Lech decorau il chor cun novas stuccaturas fermas

melodia, aschia aulza la stuccatura cun sias carutschas, puttass, aungnels e ghirlandas, las parts che portan la peisa, ed unescha harmonicamein l'architettura cun las picturas.

Il per igl art fetg amicabel convent de Muster ei cuntents e ventireivels, ch'il bein enconuschent meuster Fritz Kunz ha ornau igl arviul della baselgia cun sias tarlischontas colurs. Per igl artist ei Muster gia daditg daventaus la claustra tgeua, mo plein poesia, per la quala el ei daventaus in car amitg e promotur. Era siu frar pli giuven, P. Leo Kunz, ei 1894 passaus en quella pintga familia claustrala. P. Leo sez ei organist della claustra, in



S. Placi e S. Sigisbert.

meister plein fantasia el reginavel dils tuns. Fritz Kunz, carschius si en l'umbriva d'ina claustra benedictina, muossa fetg bia senn per las ideas benedictinas, e ha perquei era caracterisau en nies chor la figura de sogn Benedetg aschi fin, perquei che la natira digl artist sez flada schi bia mesira e migeivladad benedictina, aschi nobla sempladad e distincziun.

Ei fuva clar che nossa baselgia stueva vegnir malegiada da niev, pertgei las colurs marcortas, cun las qualas in talianer ha suenter il berschament de 1799 lavagau igl entir maletg dil spazi, han astgau vegnir allontanadas cun buna raschun. Igl ei buca ver, ch'ins ha pretendiu, che ins fetschi en tocca „frescas de baroc.“ Las picturas fuvan ne baroc ne frescas. Ch'ils arviuls della baselgia han insumma astgau vegni malegiai, muossan gia l'entschatta dellas ramas de stuc, curdadas giu 1799, che laian supponer, ei seigi stau si maletgs pli baul. El chor haveva meister Fritz Kunz gia componiu maletgs en colurs de casein sin 1914, e per da niev ha el fatg, la stad 1925 e la primavera 1926, las frescas monumentalas per ils arviuls della nav.

Lein considerar ils gronds maletgs empau pli datier: Il pli grond de quels ei il schinumnu maletg de pelegrinadi. Igl ei stau igl onn 1499. Ei mava encunter miezdi ils 22 de matg, ed aunc adina furiava il selvadi combatt entuorn la fortezia austriaca della Tgalavaina, che vegneva defendida dalla mesadad dapli truppa. Schon scheva la forza dils confederai suenter, ils quals stuevan attaccar la fortezia el dies, cheu finalmein dat la forza principala dils grischuns neutier. Tuttina rumpan lur attaccas vid las armas hostilas traso. Il tgau de bein enqual menader schai schon sin la tiara; era il capitani della Ligia della casa de Diu ha ei tucchau. Mo en murir cloma Benedetg Fontana aunc ed admonescha ils ses: „Oz aunc Grischun e Ligias ne mai pli!“ — Quei plaid ha dau fiug allas retschas: aunc ina davosa selvadia attacca encunter la fortezia, ed ella ei stada conquistada. Ils austriacs catschai ellas stretgas de duas varts, han priu la fuigia.

Suenter quella caulda battaglia e ventireivla victoria ein ils grischuns serendi en procession d'engraziament a Muster, tier las venerablas fossas dils patruns della tiara, all'intercessiun dils quals els engraziavan la victoria. A tuts ordavon ils de Flem, quels de Valendau, cun lur plevon Duri Willi, in pader de Muster, che fuva sez staus ella battaglia. La bandiera della Ligia della casa de Diu sgolatscha ella aria, cun il capricorn ner; lu suonda la crusch della Ligia dellas 10 dertgiras, la bandiera della claustra cun s. Martin en tgietschen sco saung. Alla testa, davos il svelt schumbader dus cavaliers de gronda comparsa, ault a cavagl, el plein sentiment de lur forza cun giustificada luschezza sin lur armas grischunas victoriusas. Aschia vegnan els tier la claustra, che ei vegnida tgiemblada ensemen cun l'entira tiara da reha grazia e benedicziun, dals sognspatruns e dalla mumma de Diu. Gia ei plevon de camp, Duri Willi currius ordavon, per annunziar la nuviale de legria a siu avat — il grischun Johann VII Brugger, stimaus ell'entira tiara sco bien patriot.

Sur la fossa dils patruns della tiara, erregian ils victurs ina tabla votiva, che ha aunc fatg endament tschentanners ora il sanguinus eveniment sil Brutg de Mals. Mo la pli biala memoria vid quei eveniment ha la claustra e la Cadi tschentau a sesezzas en quei fresco de Fritz Kunz.

Il secund maletg descriva la mort de s. Placi. Mazzaus dal präses porta el sez siu tgau en claustra, giu da peis da siu vegl magister Sigisbert. La tema dils paders, la tristezza dils montognards, il misterius secunter della natira, tut anfla cheu ina fetg buna expressiun.

Il tierz maletg ei era prius ord la historia della claustra. 670 ein las roschas dils avars vegnidas cun fiug e spada sur il Lucmagn. La giuvna fundaziun claustrala a Muster ei idas si en flommas, avat Adalbert cun biars de ses paders vegnan sturni amiez il survetsch divin. Cun beffas e gommias van quels sgarscheivels compogns naven dal liug de lur crudeivladad. Quella scena, el reflex de

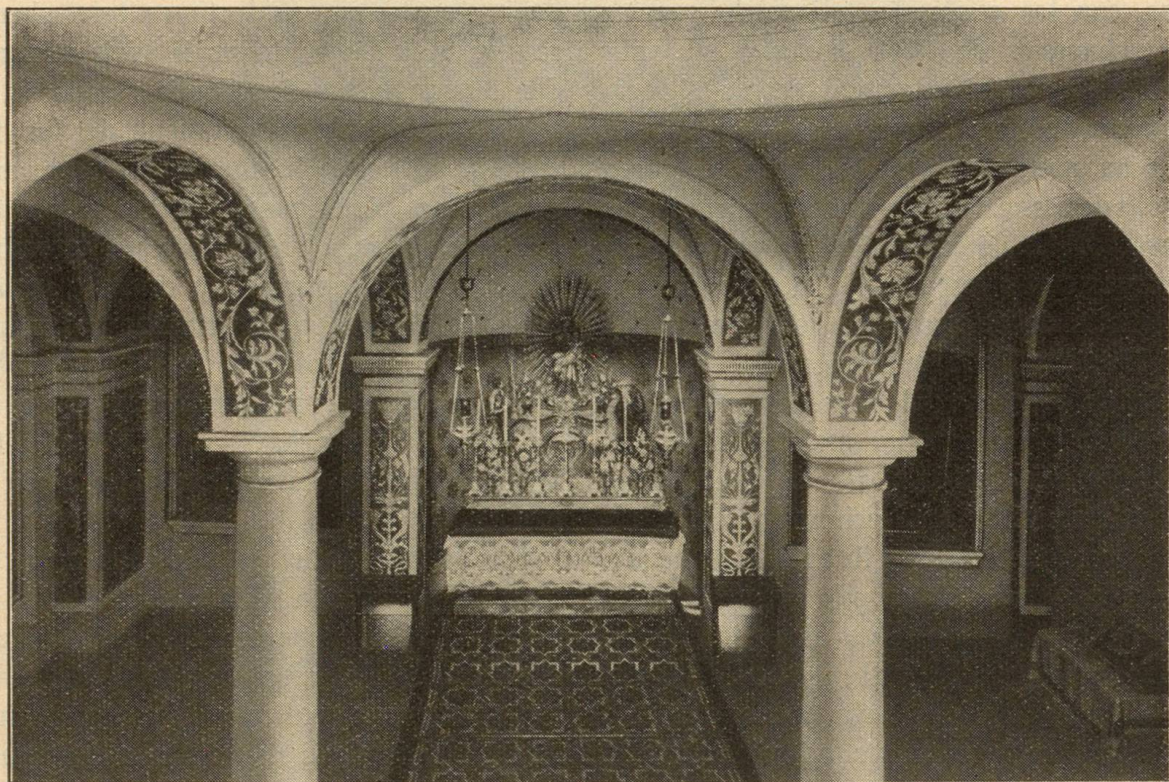
fiug digl incendi claustral, astgi vegnir quinta-
da tier ils pli vivs ed originals maletgs, che
il maun meisteril de Kunz ha entochen ussa
disponiu.

Il quart maletg rapresenta la nova fundaziun
della claustra entras igl avat-uestg Ursicin,
(ca. 750). Sco punct principal ei priu il metter
il crap de fundament. Ils ministrants en-
tscheivan il bein malegiau til dils paders.
Da maun dretg ils portrets dils treis davos

caratteristica, suenter il sarcofag igl avat cun
sia assistenza; il pader el funs dil maletg
rapresenta nies pader Maurus.

In veritabel til de pasch, ina processiuon
enta parvis. — — — — —

Suenter che nus havein ussa considerau
manedel e bein ils maletgs e la baselgia,
mein nus en ils lads corridors claustrals. Il
cuntrari sco en baselgia, muossan els, che
petra miseria haveva aunc avon paucs decen-



Crypta ord igl 8. tschent. cun statua de peleginadi

avats: Benedetg, Bonifazi, Beda. Il davos
fresco ei in maletg della pasch. El 12avel
tschentaner teneva in scolar de s. Bernard,
in pader de Clairvaux, s. Adelgott, il stab
abbazial de Muster. Schegie el medem temps
uestg de Cuera, ha el tutina vuliu siu davos
ruaus en claustra. El decuors dil temps han
ins denton buca saviu pli exact, nua ch'el
seigi satraus. 1671 finalmein ei sia fossa
vegnida descuvretga sut avat Adalbert II de
Medel. Ils rests ein ussa vegni serai en ina
custeivla arca e puspei purtai en la baselgia
claustrala, sco nies maletg rapresenta quei.
Davontier ils habitonts dil liug en lur tenuta

nis priu possess della claustra. Las cellas
ein simplas, mo fetg spaziusas. Il sogn bab
Benedetg numna ellas: „Il lavoratori digl art
spiritual“. En verdad, pader e cella ein carschi
aschi ensemen, ch'igl ei daventau in vegl
proverbi claustral: „E cella in cœlum!“
Dalla cella en tschiel!

Ella claustra de Muster ein las cellas per
ils novizs sisum sut il tetg della claustra,
nua ch'ellas ein aunc en speciala moda caras
ed emperneivlas. Gia in vegl pader digl 8.
tschentaner — ins crei, ei seigi Alcuin, —
ha glorificau sia patria claustrala en ina canzun
cun ils characteristics vers initials:

„O mia cella, mia dultscha
Habitaziun schi cara!“

Nus visitein era la biblioteca, che posseda 30000 toms ed in modest diember incunablas. Dasperas sedat la claustra tutta breigia, per amplificar la relativ completa biblioteca sursilvan-romontscha. Il fundatur de quella,

P. Baseli Berther, muossa a nus cun legria vegls maletgs romontschs e legendas ord tschentanners

stuli, nua ch' il pievel leusi sper las fontaunas dil giuven Rhein cantava aunc pli bia.

Nies museum claustral d'antiquitads conserva numerusas antiquitads interesantas per la historia culturala della Surselva grischuna. Il custos de quel, P. Notker Curti, declara cheu a nus las enconuschentas excavaziuns dil temps carolin, per lu manar nus en sias collecziuns, fundadas dad el. Surpresa laven-tan cheu oravon tut las bialas sta-

tuas ord il temps dellas fuormas romontschas e goticas, lu era la collecziun textila, nua ch'ins sa aunc veser vers e reals pézs gotics. Perfin igl entir mobiliar de stanzas ord la casa grischuna ei cheu d'enflar.

Sur il museum sesanfla la sala de capetel. Quella renovescha entras siu vast spazi e e buc il davos entras ses dus maletgs de

P. Fridolin Egger, gruppai entuorn il maletg de s. Gertrud, da Milani, la veglia tarlischur della claustra prenci-abbaziala. Igl altaret della sala purtava il num „Maria, dulcedo Benedictinorum!“

La baselgia-Nossadunna, baghegiada vid la sala de capetel, ei vegnida construida

1899 suenter ils plans digl architect songaglies Dr. Aug. Hardegger ed ei componida oreifer viaden egl entir character della ulteriura claustra. Quella baselgia, che ei aunc buc ornada dil tut, fa sil pelegrin, che vegn dalla scala dil s. Rosari si dalla baselgia gronda, ina emperneivla impressiun, cun siu stil clar digl emprem baroc. Il chor fetg alzau siadora cun siu gustus altar de baldachin fa parer la baselgia aunc pli gronda. Jasters che vegnan a Muster, domondan zuar buca darar: pertgei po-mai quella secunda baselgia? Quei



Statua della Mumma della misericordia

ei tonaton sfarlatem. Mo cun quei che la caplutta de Nossadunna a Muster fuva dapi la fundaziun della claustra il sanctuari nazional dil pievel catolic dil Grischun, ed ils mirs de quei sanctuari havevan dagl 8. tschentaner gia cuzzau 12 tschentanners, fuss ei stau ina enzen-na de pintga pietad, sch'ins havess schau ir sutsu quellas sontgas perdetgas dil temps

vargau. Aschia ei la veglia caplutta semplamein vegnida prida sco crypta en la gronda baselgia nova de Nossadunna, per haver ina atgna baselgia pil pievel e per il pelegrinadi.

In agen nimbus, sanctificaus dalla vegliadetgna circumdescha quella pintga caplutta, ils mirs della quala savessen raquintar a nus, co ins ha anflau cheu dapi tschantaners consolaziun ella tristezza, legria ella malsogna. El reflex d'ina migeivla glisch sesa ella apsis amiez il miraculus bi maletg de Nossadunna, che ei vegnius scaffius da Dumeni Trenkwaldler da Innsbruck (†1897). Cheu vegn nossa cara Dunna venerada sco „Mumma della misericordia“. Specialmein dapi che papa Pius VII ha alzau quella casa de Diu ils 29 de december

1805 ariguard il gudignar ils perduns ella medema retscha cun ils sanctuaris a Ruma e s. Giachen de Campostella, ei la Crypta daventada per biars pelegrins in liug tgeu, mo carezau de grazias. Per ils habitonts dils cumins retics ei e resta la „Mumma della misericordia“ la mumma della tiara; ella ei: „La vera flur della vallada“ sco la s. Scartira e la liturgia numnan ella schi bein.

Dis de vigelgia e de fiasta va il convent tenor veglia tradiziun en la Crypta, nua che el salida „Maria, il deletg dils benedictins“ cun la melodia devoziusa dil choral:

Salve regina,
Mater misericordiæ!

A. S.



Comiau dall'alp.

Da freid e fetgas
Van vaccas schetgas,
Da mintga spunda
Svanesch'il muot.
Gl' uaul tradescha
Gl' atun da prescha. —
Stoi prest serender
Giu en la vall.

O stad carina,
Neu po puspei!
La vall adina
Bargir fa mei.

Ei vegn purginas,
Las selvaschinas
Van en lur taunas.
L'utschleglia fui.
Las fluras tuttas
Ein passas, ruttas,
Ein dormentadas
El grass muletg.

Refrain . . .

Silenzi regia
En tgeua tegia.
La nebla bogna
Ils grischs barcuns.
Si'alva rassa
Sul tetg sesbassa,
Sco sch'ei stuess esser
Sin pugn de mort.

Refrain . . .

Il cor mi dola
Sch'jeu fetsch cazzola;
Jeu pos en tegia
Ca pli durmir.
Perquei jeu prendel
Miu fest, serendel
A vall schi gleiti
Ch'ei catscha dis.

Refrain . . .