

Zeitschrift: Jahrbuch der Schweizerischen Gesellschaft für Ur- und Frühgeschichte
= Annuaire de la Société Suisse de Préhistoire et d'Archéologie =
Annuario della Società Svizzera di Preistoria e d'Archeologia

Herausgeber: Schweizerische Gesellschaft für Ur- und Frühgeschichte

Band: 87 (2004)

Rubrik: Zeitstellung unbekannt = Epoque incertaine = Reperti non datati

Nutzungsbedingungen

Die ETH-Bibliothek ist die Anbieterin der digitalisierten Zeitschriften auf E-Periodica. Sie besitzt keine Urheberrechte an den Zeitschriften und ist nicht verantwortlich für deren Inhalte. Die Rechte liegen in der Regel bei den Herausgebern beziehungsweise den externen Rechteinhabern. Das Veröffentlichen von Bildern in Print- und Online-Publikationen sowie auf Social Media-Kanälen oder Webseiten ist nur mit vorheriger Genehmigung der Rechteinhaber erlaubt. [Mehr erfahren](#)

Conditions d'utilisation

L'ETH Library est le fournisseur des revues numérisées. Elle ne détient aucun droit d'auteur sur les revues et n'est pas responsable de leur contenu. En règle générale, les droits sont détenus par les éditeurs ou les détenteurs de droits externes. La reproduction d'images dans des publications imprimées ou en ligne ainsi que sur des canaux de médias sociaux ou des sites web n'est autorisée qu'avec l'accord préalable des détenteurs des droits. [En savoir plus](#)

Terms of use

The ETH Library is the provider of the digitised journals. It does not own any copyrights to the journals and is not responsible for their content. The rights usually lie with the publishers or the external rights holders. Publishing images in print and online publications, as well as on social media channels or websites, is only permitted with the prior consent of the rights holders. [Find out more](#)

Download PDF: 14.01.2026

ETH-Bibliothek Zürich, E-Periodica, <https://www.e-periodica.ch>

Zeitstellung unbekannt – Epoque incertaine – Reperti non datati

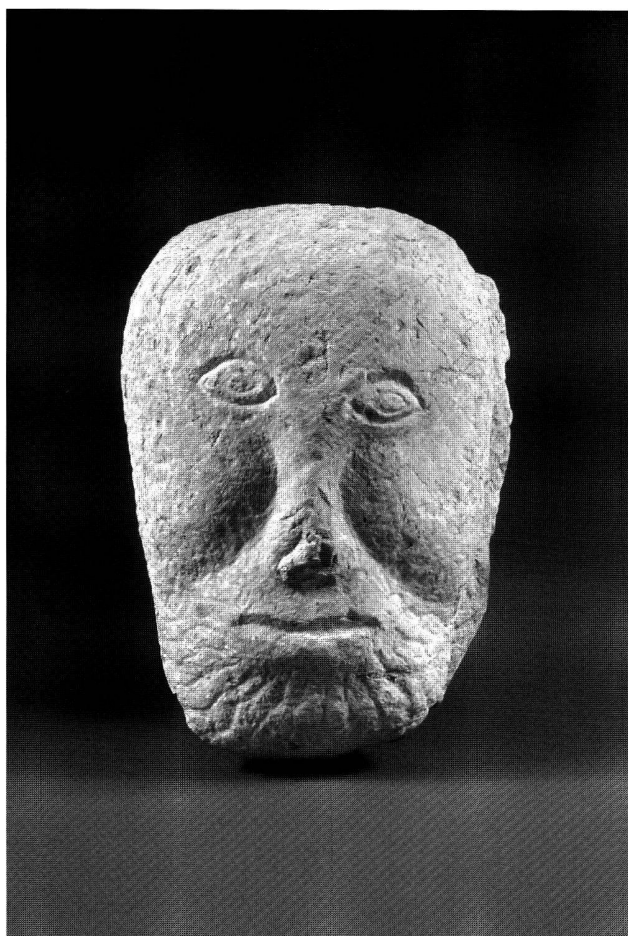


Fig. 54. Montbovon FR, Au Village. Tête sculptée en calcaire. Hauteur 40 cm. Photo SAEF.

Corcelles-près-Concise VD, Les Polognes
voir Âge du Bronze

Montbovon FR, Au Village

CN 1245, 569 750/148 620. Altitude 790 m.
Date de la découverte: début des années 1970.
Trouvaille isolée.

Au début des années 1970, à l'occasion de travaux entrepris dans le village de Montbovon, fut découverte une sculpture représentant une tête humaine grossièrement taillée dans un bloc de calcaire (fig. 54). Longtemps demeuré dans un dépôt, l'objet faillit disparaître définitivement et c'est à la vigilance de M. André Geinoz de Grandvillard que l'on doit sa sauvegarde. Nous tenons ici à remercier chaleureusement M. Geinoz qui a gracieusement cédé la pièce à l'Etat de Fribourg.

D'une facture résolument fruste, la tête, sculptée dans un calcaire gris clair veiné de blanc dont la provenance n'est pas encore déterminée, mesure 40×25×31 cm. Le visage, rendu par un re-

lief peu prononcé, dégage une expression de sérénité. Les yeux en amande sont placés très haut sur la face en position légèrement décalée; ils sont rendus par une double incision, la gorge extérieure étant plus marquée que le sillon intérieur délimitant l'iris. Deux surfaces surcreusées en arc de cercle marquent des pommettes saillantes et délimitent un nez peu proéminent. La bouche est indiquée par une simple gorge horizontale; de la lèvre inférieure, charnue, rayonnent des incisions peu profondes suggérant la barbe recouvrant un menton fuyant. Oreilles et chevelure ne sont pas figurées.

Le sommet du crâne présente une petite cavité profonde de 6 cm et dont le diamètre à l'ouverture est de 9 cm. La partie arrière de la tête n'a été dégrossie que de façon très sommaire et, à l'origine, la sculpture devait être appliquée sur un support indéterminé. Des traces de mortier à la chaux, visibles à la surface de la pierre sur la partie droite de la tête ainsi que sur le sommet du crâne, y compris à l'intérieur de la cavité, indiquent clairement que le bloc a été plus tard intégré à une maçonnerie ou pour le moins a été utilisé en remploi en stylobate.

L'étude stylistique devant encore être menée à bien, la datation de cet élément sculpté demeure à ce jour indéterminée.

SAEF, C. Buchiller et S. Menoud.

Pfäffikon ZH, Feld/Kemphalerstrasse

LK 1071, 700 324/248 380. Höhe 545 m.

Datum der Grabung: Mai 2003.

Neue Fundstelle.

Baubegleitende Untersuchungen.

Brandgruben.

Mitarbeiter der Kantonsarchäologie Zürich entdeckten anlässlich einer Geländeinspektion in einer Kiesgrube zwischen Fehraltorf und Pfäffikon zwei ovale Brandgruben sowie verschiedene Holzkohleverfärbungen. Die meisten Befunde waren durch die Baumaschinen bereits weitgehend zerstört. Auch von den beiden ovalen Gruben waren nur noch die untersten 20 cm erhalten.

Beide Gruben waren mit grossen Bruchsteinen verfüllt, die teilweise hitzegetrocknet und stark zersprungen waren. Zwischen den Steinen befand sich ein stark holzkohlehaltiges Material.

Unter der kompakten Steinschicht, in welcher sich eine kleine Wandscherbe sowie einige kalzinierte Knochen fanden, kamen als unterste Verfüllung die Reste von stark verkohlten, quer übereinander gestapelten Hölzern zum Vorschein. Eine dendrochronologische Altersbestimmung ist nach Möglichkeit vorgesehen.

Datierung: archäologisch. Prähistorisch.

KA ZH, P. Nagy.

Simplon VS, Passhöhe und Umgebung
siehe Alt- und Mittelsteinzeit