

**Zeitschrift:** Jahrbuch der Schweizerischen Gesellschaft für Ur- und Frühgeschichte  
= Annuaire de la Société Suisse de Préhistoire et d'Archéologie =  
Annuario della Società Svizzera di Preistoria e d'Archeologia

**Herausgeber:** Schweizerische Gesellschaft für Ur- und Frühgeschichte

**Band:** 74 (1991)

**Rubrik:** Bronzezeit = Age du Bronze = Età del Bronzo

### **Nutzungsbedingungen**

Die ETH-Bibliothek ist die Anbieterin der digitalisierten Zeitschriften auf E-Periodica. Sie besitzt keine Urheberrechte an den Zeitschriften und ist nicht verantwortlich für deren Inhalte. Die Rechte liegen in der Regel bei den Herausgebern beziehungsweise den externen Rechteinhabern. Das Veröffentlichen von Bildern in Print- und Online-Publikationen sowie auf Social Media-Kanälen oder Webseiten ist nur mit vorheriger Genehmigung der Rechteinhaber erlaubt. [Mehr erfahren](#)

### **Conditions d'utilisation**

L'ETH Library est le fournisseur des revues numérisées. Elle ne détient aucun droit d'auteur sur les revues et n'est pas responsable de leur contenu. En règle générale, les droits sont détenus par les éditeurs ou les détenteurs de droits externes. La reproduction d'images dans des publications imprimées ou en ligne ainsi que sur des canaux de médias sociaux ou des sites web n'est autorisée qu'avec l'accord préalable des détenteurs des droits. [En savoir plus](#)

### **Terms of use**

The ETH Library is the provider of the digitised journals. It does not own any copyrights to the journals and is not responsible for their content. The rights usually lie with the publishers or the external rights holders. Publishing images in print and online publications, as well as on social media channels or websites, is only permitted with the prior consent of the rights holders. [Find out more](#)

**Download PDF:** 24.04.2026

**ETH-Bibliothek Zürich, E-Periodica, <https://www.e-periodica.ch>**

## Bronzezeit – Age du Bronze – Età del Bronzo

## Chur GR, Strafanstalt Sennhof

LK 1195, 759 860/190 780. Höhe 596 m.

*Datum der Grabung:* 24.9.–26.11.1990.

*Bibliographie zur Fundstelle:* JbSGUF 71, 1988, 187f.

Geplante Notgrabung (Umbau kant. Strafanstalt Sennhof). Grösse der Grabung ca. 90 m<sup>2</sup>.

Siedlung.

Im Zusammenhang mit einem Umbauprojekt der kantonalen Strafanstalt Sennhof in Chur wurde im Spazierhof des Gefängnisses eine Fläche von ca. 90 m<sup>2</sup> archäologisch untersucht. Bereits beim Bau des Zellen-Osttraktes im Jahr 1963 beobachtete man in jenem Bereich prähistorische Kulturschichten. Die neuentdeckten Befunde und Funde konnten der bereits bekannten spätbronze- und eisenzeitlichen Siedlung zugeordnet werden, die zu einem grossen Teil in den Jahren 1984 und 1986/87 ausgegraben worden war. Mit den neuen Untersuchungen liessen sich wiederum mindestens drei Besiedlungsphasen der Spätbronzezeit unterscheiden. Zur ältesten Phase gehörten Teile eines Gebäudegrundrisses mit verkohlten Holzbalken und zwei Brandgruben. Verschiedene Pfostenlöcher und Brandgruben liessen sich einer zweiten Siedlungsphase zuordnen. Diese wurde ihrerseits von einer schwer zu deutenden Steinschicht (Versturz?) und vereinzelt Pfostenlöchern überlagert (= dritte Siedlungsphase). In den Kulturschichten der jüngeren beiden Siedlungsphasen fand sich Keramik sowohl der Laugen-Melaun-Kultur als auch der Urnenfelder-Kultur (Ha A/B).

Die prähistorischen Kulturschichten wurden von einer Abräumschicht überlagert, aus der nebst rezenten Funden auch vereinzelt römisches Fundgut stammt.

Archäologische Kleinfunde: Spätbronzezeitliche Keramik, einige Bronzefragmente, vereinzelt Keramikfragmente der älteren Eisenzeit des «Taminser» Typs, ein punzenverzientes Klapperblech aus Bronze, wenig römische Keramik, eine spätrömische Münze, wenig Lavez und Ziegelfragmente.

*Faunistisches Material:* noch unbearbeitet.

*Probenentnahmen:* Kohleproben (C14), Erdproben.

*Datierung:* archäologisch.

AD GR, G. Gaudenz.

## Courgevaux FR, En Triva

CN 1165, 573 790/195 290. Altitude 449 m.

*Date des fouilles:* juillet 1988–décembre 1990.

*Références bibliographiques:* ASSPA 72, 1989, 306; 73, 1990, 190; T.J. Anderson et al., Occupation de la région de Morat (Suisse) à l'âge du Bronze et à l'âge du Fer. Dans: Un monde villageois. Habitat et Milieu Natural en Europe de 2000 à 500 av. J.-C., 169–176. Lons-le-Saunier 1990.

Fouille de sauvetage programmée (construction de la RN 1). Surface de la fouille ca. 1250 m<sup>2</sup>.

Habitat.

Commencée en juillet 1988, la fouille s'est achevée en décembre 1990. Ce sont des secteurs périphériques par rapport à ceux de 1988–89 qui ont été fouillés en 1990 dans le but d'explorer la plus grande surface possible.

A l'ouest et au sud, la limite du site est signalée par un resserrement du vallon; à l'est et au nord, par contre, les niveaux d'occupation peuvent se poursuivre sous une forme atténuée au-delà de la zone fouillée.

Les niveaux les mieux conservés (4 et surtout 3) montrent de grandes concentrations où sont associés des vestiges de toutes natures (céramique, terre cuite, silex, fragments de meule, galets éclatés au feu, quelques restes de faune, rares fragments de bronze) et qui sont interprétés comme des zones de rejet, autour desquelles s'organisent des habitations (présence de foyer) ou d'autres bâtiments à parois porteuses.

*Faune:* suidés, bovidés.

*Prélèvements:* sédimentologie, palynologie.

*Autres:* prélèvements de galets (pétrographie...).

*Datation:* fin du Bronze moyen à Bronze final II.

*SAFR, T.J. Anderson et M. Bouyer.*

## Frick AG, Oberer Rainweg

LK 1069, 643 340/261 180. Höhe ca. 370 m.

*Datum der Grabung:* 8.–14.3.1990.

Neue Fundstelle.

Ungeplante Notgrabung (Erschliessungsstrassenbau). Grösse der Grabung ca. 30 m<sup>2</sup>.

Siedlung.

Am Ende der sanften Niederterrasse, 50 cm unter der heutigen Grasnarbe, fanden sich zwei flache Gruben im Abstand von 11,5 m. Eine wies Brandrötung, Holzkohle-

flecken und Hitzesteine auf und dürfte als Feuerstelle zu deuten sein. Die spärliche Feinkeramik datiert die beiden Gruben in die Spätbronzezeit Ha A2.

*Datierung:* archäologisch.

*Kantonsarchäologie AG.*

Genève GE, Temple de St-Gervais  
voir Néolithique

Hüttwilen TG, Nussbaumersee/Inseli

LK 1052, 703 450/274 850. Höhe 434 m.

*Datum der Grabung:* Mai 1990.

*Bibliographie zur Fundstelle:* K. Keller u. H. Reinerth, *Urgeschichte des Thurgaus* (1925), 178.

Zufallsfund ohne Ausgrabung.

Siedlung.

Anlässlich der Tauchuntersuchungen in der pfynerzeitlichen Siedlung im Bereiche des «Inseli» wurden beim Abschwimmen des Seegrundes im nordöstlichen Randbereich des Siedlungsareals einige bronzezeitliche Keramikscherben gefunden. Nähere Abklärungen ergaben, dass sich hier offensichtlich Kulturschichtreste der bis anhin nur vermuteten frühbronzezeitlichen Siedlungstätigkeit erhalten konnten.

Die Keramik weist enge Verwandtschaft mit dem Fundgut aus Arbon/Bleiche auf. Die dendrochronologische Analyse einiger Eichenpfähle ergab Schlagdaten zwischen 1555 und 1538 v. Chr. Weitere Untersuchungen sind vorgesehen.

*Probenentnahmen:* Pfähle für Dendrodatierung.

*Datierung:* archäologisch, naturwissenschaftlich. Späte Frühbronzezeit.

*Amt für Archäologie TG.*

Hüttwilen TG, Uerschhausen/Halbinsel Horn

LK 1052, 703 500/274 700. Höhe 435 m.

*Datum der Grabung:* Juli–November 1990.

*Bibliographie zur Fundstelle:* HA 3, 1972, 9, 13–20; AS 9, 1986, 2, 42–46; JbSGUF 70, 1987, 210; 71, 1988, 257; 72, 1989, 309; 73, 1990, 191.

Geplante Notgrabung (Gefährdung der organischen Reste infolge Austrocknung). Grösse der Grabung ca. 330 m<sup>2</sup>.

Siedlung.

Schwergewicht der archäologischen Untersuchungen während der 6. Grabungskampagne bildeten Abklärun-

gen im Eingangsbereich auf der Südseite der Siedlung. Es zeigte sich, dass das Gehniveau des ehemals nur wenige Meter breiten Zuganges (s. dazu JbSGUF 73, 1990, 191) mittels liegender, entlasteter Baumstämme und Holzabfällen stabilisiert worden ist. Gekippte und zusammengestürzte Bauteile können zum jetzigen Zeitpunkt am ehesten mit einer Eingangsbefestigung in Zusammenhang gebracht werden. Erstmals konnten hier für Uerschhausen eingerammte Pfosten nachgewiesen werden. Weitere Flächengrabungen dürften Klarheit bringen.

*Anthropologisches Material:* Skeletteile eines Kindes.

*Faunistisches Material:* wenig, schlecht erhalten.

*Probenentnahmen:* Bauhölzer für Dendro und C14-Datierung, botanische Reste.

*Datierung:* archäologisch, naturwissenschaftlich. Ha B spät.

*Amt für Archäologie TG.*

Lausanne VD, Vidy, propriété Sagrave  
voir Néolithique

Le Landeron NE, Les Carougets

CN 1145, 571 500/212 065. Altitude 449–453 m.

*Date des fouilles:* mars–septembre 1990.

Site déjà connu.

Fouille de sauvetage programmée (construction d'un immeuble). Surface de la fouille env. 650 m<sup>2</sup>.

Habitat. Tombe.

Après avoir effectué des sondages qui se sont révélés très prometteurs, le Musée cantonal d'archéologie de Neuchâtel a entrepris une fouille de sauvetage sur une parcelle vouée à la construction d'un immeuble. Le terrain en question jouxte la parcelle sur laquelle, lors de la construction de villas en 1958, on avait découvert ce qui semble être la partie thermale d'une villa gallo-romaine. Dans un premier temps, la fouille a permis la mise au jour de huit tombes à inhumation, les unes derrière les autres. Les squelettes étaient tous orientés tête à l'ouest, pieds à l'est, en position dorsale, les mains généralement jointes sur le bassin. Aucune structure de bois n'a pu être repérée. Certains squelettes étaient néanmoins bordés de quelques pierres et tuiles romaines. L'état des recherches ne nous permet, pour l'instant, de proposer qu'une datation hypothétique: il pourrait s'agir d'une nécropole de l'époque romaine tardive.

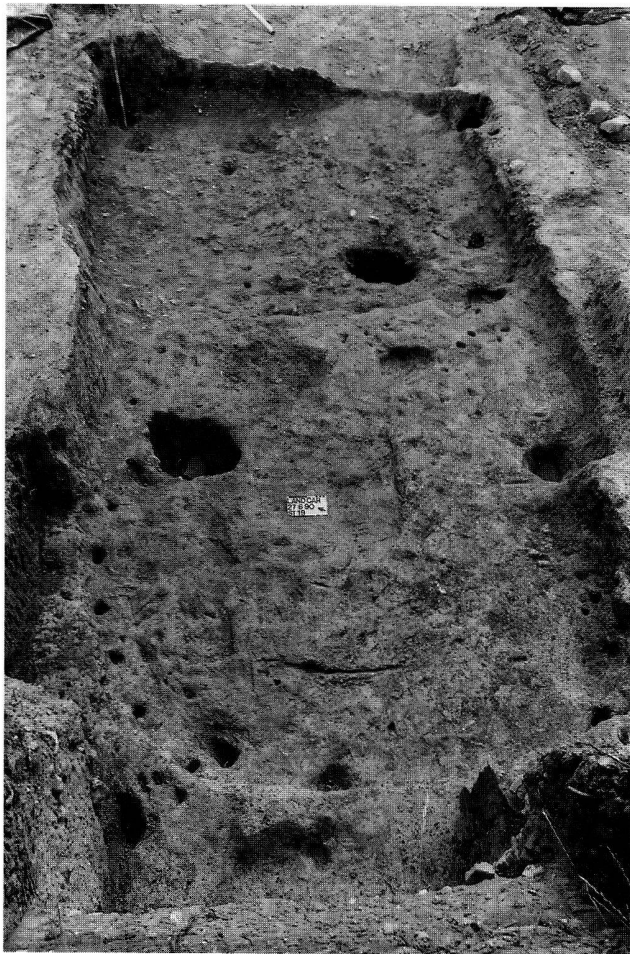


Fig. 3. Le Landeron NE, Les Carougets. Fond de cabane du Haut Moyen Age. Photo R. Wenger.

Par ailleurs, des fosses de grande dimension (diamètre: 3 m, profondeur: 1,2 m; fosses-ateliers?), dont certaines ont subi l'action du feu, ont été dégagées, ainsi que des fonds de cabanes semi-enterrées (fig. 3) datant probablement du Haut Moyen Age. A noter que l'on a retrouvé huit autres squelettes (sans mobilier ni orientation particulière) dans le remplissage de ces dernières.

De nombreuses autres fosses – dont au moins une fosse-silo de 2,5 m de profond – de dimension plus réduite, ont également été mises au jour. Elles prouvent, par leur contenu, la continuité d'occupation du site puisque le mobilier archéologique couvre toutes les périodes, du Hallstatt final au Haut Moyen Age. Signalons, par ailleurs, que toutes ces structures ont été creusées dans une couche plus ou moins épaisse de tufs calcaires.

Enfin, dernière découverte et non des moindres puisqu'il s'agit d'une sépulture à inhumation du Bronze final (fig. 4). Le squelette – tête à l'ouest, pieds à l'est – reposait sur le dos et tenait un vase à épaulement (Ha B1,

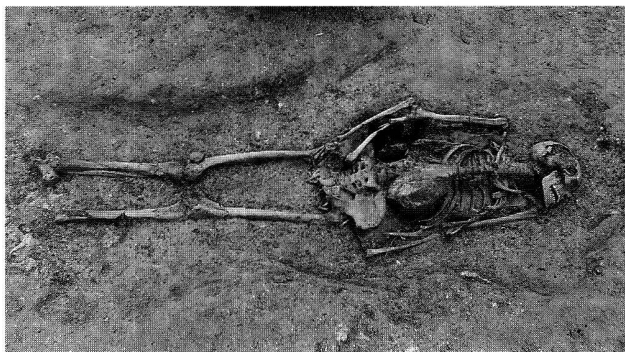


Fig. 4. Le Landeron NE, Les Carougets. Sépulture du Bronze Final. Vase à épaulement sous l'avant-bras droit. Une pierre de couverture de la tombe s'est affaissée sur la cage thoracique. Photo R. Wenger.

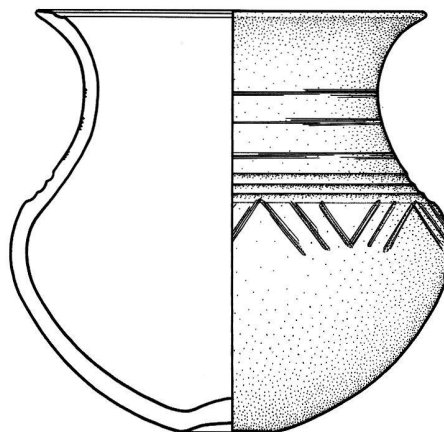


Fig. 5. Le Landeron NE, Les Carougets. Vase à épaulement. Ech. 1:2. Dessin R. Wenger.

milieu du 10<sup>e</sup> s. av.J.-C.) (fig. 5) sous le bras droit. D'autres tessons de céramiques – appartenant tous au même récipient incomplet – se trouvaient à sa gauche, au niveau du bassin. Plusieurs pierres – dont un fragment de meule – recouvraient le squelette. Aucune trace de bois n'a été observée. Cependant, la position générale du squelette – bien étalé, pieds tombés vers l'extérieur – ainsi que la présence d'un lit de gravillons sous le corps permettent d'envisager la présence d'un cercueil.

*Matériel anthropologique:* 17 squelettes. Etude en cours par Ch. Simon (GE).

*Faune:* nombreux ossements.

*Prélèvements:* charbons de bois pour datation C14 et détermination des essences. Sédiments pour analyses de macro-restes, sédimentologie et palynologie.

*Datation:* archéologique. Bronze final, Hallstatt, Romain, Haut Moyen Age.

*Musée cantonal d'archéologie Neuchâtel, P. Hofmann.*

## Marin NE, Le Chalvaire

CN 1144, 567 200/206 320. Altitude 445 m.

*Date des fouilles:* juillet–décembre 1990.

Site nouveau.

Fouille de sauvetage programmée (construction de villas). Surface de la fouille env. 260 m<sup>2</sup>.

Habitat.

Des sondages effectués en juin 1989 ont permis de détecter une occupation protohistorique sur une terrasse à 16 m au-dessus du niveau du lac de Neuchâtel, menacée par la construction d'un lotissement de villas.

La fouille partielle (environ 1/10 de l'aire d'occupation), effectuée en 1990, a permis de mettre au jour:

- d'une part, une structure de 18 m de long et 2 m de large environ, constituée par l'accumulation de galets souvent éclatés au feu et d'une quantité relativement importante de céramique;
- d'autre part, 2 fosses (env. 3 × 1 m) sans matériel archéologique, mais riches en charbons de bois.

La faible extension de la surface de fouille ne permettra que difficilement une interprétation spatiale; la quantité importante de céramique prélevée donnera un aperçu plus précis de cette période encore mal connue dans la région (Bronze moyen et/ou début Bronze final).

Matériel archéologique: céramique, quelques fragments d'objets en Bronze; matériel lithique (meules, quartzites et silex débités, pierres éclatées au feu).

*Faune:* dents de bovidés et autres ossements indéterminés.

*Prélèvements:* prélèvements stratigraphiques pour étude sédimentologique.

*Autres:* charbons de bois abondants.

*Datation:* archéologique. Age du Bronze moyen et/ou début Bronze final.

*Musée cantonal d'Archéologie Neuchâtel, F. Rouvinez.*

## Münchenwiler BE, Craux-Wald

LK 1165, 576 220/196 285. Höhe 480 m.

*Datum der Grabung:* Juli–Oktober 1990 (2. Etappe).

*Bibliographie zur Fundstelle:* Fundbericht JbSGUF 73, 1990, 193.

Geplante Notgrabung (Nationalstrasse N1). Grösse der Grabung ca. 200 m<sup>2</sup>.

Siedlung.

Fortsetzung der Grabung 1989. In der zweiten, abschliessenden Grabungsetappe konnten Strukturen (Konzentrationen zersprungener Kochsteine, Feuerstelle) übereinanderliegender, bronzezeitlicher Siedlungshorizonte freigelegt und dokumentiert werden. Die nur wenigen erhaltenen Kleinfunde unterstreichen die starke Hang-

erosion. Diverse Rutschungen machen das Verständnis der Schichtzusammenhänge nicht leichter.

*Probenentnahmen:* Profilkolonnen für Pollenanalyse und Sedimentologie, Steinproben zur Analyse, C14-Proben.

*Datierung:* archäologisch. Bronzezeit.

*ADB, P.J. Suter.*

## Oensingen SO, Gerteten, Chrüzacher

siehe Römische Epoche

## Rafz ZH, Badener-Landstrasse 9

LK 1051, 682 575/273 825. Höhe 417 m.

*Datum der Grabung:* 30.10.1990.

*Bibliographie zur Fundstelle:* Jber. SLMZ 56, 1947, 11–13; Zürcher Denkmalpflege 2. Bericht, 1960/61, 76f.; U. Ruoff, Zur Frage der Kontinuität zwischen Bronze- und Eisenzeit in der Schweiz (1974), Taf. 54.

Ungeplante Notgrabung (Leitungsbau).

Grab.

Am 30. Oktober 1990 meldete H.-J. Schweizer, Rafz, er sei beim Ausheben eines Leitungsgrabens vor seinem Haus auf ein prähistorisches Grab gestossen. Es handelte sich um eine Körperbestattung in gestreckter Rückenlage mit Kopf im Westen. Aufgrund der Beigaben kann das Grab in die Mittelbronzezeit, um 1400 v. Chr., datiert werden.

Beigaben (Abb. 6): ein zweinetiges Griffplattenschwert, Länge 67 cm; ein sog. Gürtelhaken mit spiralig aufgerollten Enden, Länge 15,5 cm; eine Gewandnadel mit verdicktem und durchlochtem Schaft, der Kopf und das obere Viertel des Schafts sind verziert. Beim Eintreffen der Kantonsarchäologie waren die Beigaben bereits dem Boden entnommen.

In unmittelbarer Nähe sind 1849, 1921 und 1947 hallstattzeitliche, etwas weiter im Westen 1961 spätbronzezeitliche Brandgräber gefunden worden.

*Anthropologisches Material:* Skelettreste.

*Datierung:* archäologisch. Um 1400 v. Chr.

*Kantonsarchäologie Zürich, M. Graf.*

## Rheinau ZH, Stadtgraben, «Keltenwall»

siehe Jüngere Eisenzeit

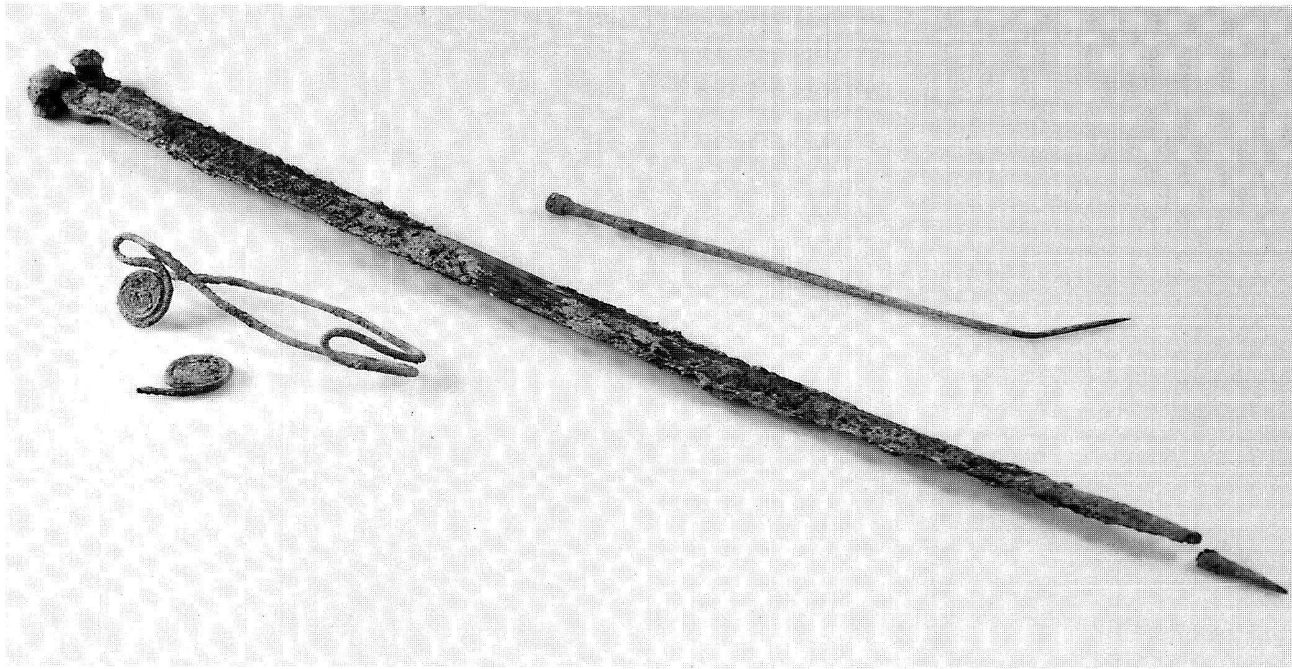


Abb. 6. Rafz ZH, Badener-Landstr. 9. Beigaben aus dem mittelbronzezeitlichen Grab.

#### Romont FR, Château de Romont

CN 1204, 560 240/171 650. Altitude 780 m.

*Date des fouilles:* 7–15.11.1990.

*Références bibliographiques:* J. Bujard, Romont, Château, in: Archéologie fribourgeoise, Chronique Archéologique 1987–1988 (à paraître); B. De Vevey, Châteaux et maisons fortes du canton de Fribourg. Archives de la société d'Histoire du canton de Fribourg, T. XXIV (1979), 277–283.

Fouille de sauvetage (tranchée pour adduction d'eau). Surface de la fouille env. 50 m<sup>2</sup>.

Habitat.

Des travaux ont mis au jour des vestiges dans la cour du château.

Un niveau protohistorique bien conservé a été repéré à 2 m de profondeur. La céramique y est assez abondante, mais la faible surface explorée n'a livré aucun élément datable.

La tranchée a également coupé le mur oriental de l'aile ouest du château savoyard du milieu du 12<sup>e</sup> siècle. Cette aile, détruite par un incendie, était accolée à la courtine occidentale, mais n'atteignait pas le donjon. Elle avait une profondeur de 14 m et une longueur de 45 m probablement.

*Autres:* céramique.

*Datation:* archéologique.

*SAFR, G. Bourgairel.*

#### Scharans GR, Spundas, Zufahrt zum Kieswerk

LK 1215, ca. 755 000/175 700. Höhe ca. 840 m.

*Datum der Grabung:* 29./30.5.1990.

*Bibliographie zur Fundstelle:* JbSGUF 62, 1979, 126f.; 134f.; AS 2, 1979, 2, 88ff.; J. Rageth, in: Bündner Monatsblatt 1981, 201ff.; JbSGUF 72, 1989, 311f.

Ungeplante Notgrabung (nach Beobachtung). Grösse der Grabung nur wenige Quadratmeter.

Siedlung. Sonstiges.

Anlässlich einer Begehung in Scharans-Spundas wurde am Südfuss des Hügels, im Bereiche der Zufahrt zum Kieswerk, im Strassenprofil im anstehenden Kies ein Sack von ca. 2,50 m Breite und ca. 1 m Tiefe beobachtet, der mit steinig-humosem Material mit Knochen verfüllt war. Ein teilweiser Abbau dieses Sackes erbrachte eine Anzahl an bronzezeitlichen Keramikfragmenten (wohl früh- bis mittelbronzezeitlich) und etwas Knochenmaterial. Da sich der Verdacht auf eine urgeschichtliche Hütte oder eine Grube nicht bestätigte, sondern da es sich hierbei um eine natürliche Mulde mit Abraum aus der weiter oben liegenden Siedlung handelte, und da die Gefahr eines Hangrutsches im Steilhang bestand, wurde auf einen weiteren Abtrag des Materials verzichtet.

*Faunistisches Material:* etwas Tierknochen.

*Datierung:* wohl bronzezeitlich.

*AD GR, J. Rageth.*