

Zeitschrift: Jahrbuch der Schweizerischen Gesellschaft für Ur- und Frühgeschichte
= Annuaire de la Société Suisse de Préhistoire et d'Archéologie =
Annuario della Società Svizzera di Preistoria e d'Archeologia

Herausgeber: Schweizerische Gesellschaft für Ur- und Frühgeschichte

Band: 73 (1990)

Artikel: Une sépulture de l'âge du Bronze ancien dans le Bois de Châtillon
(Posieux) FR

Autor: Ramseyer, Denis

DOI: <https://doi.org/10.5169/seals-117267>

Nutzungsbedingungen

Die ETH-Bibliothek ist die Anbieterin der digitalisierten Zeitschriften auf E-Periodica. Sie besitzt keine Urheberrechte an den Zeitschriften und ist nicht verantwortlich für deren Inhalte. Die Rechte liegen in der Regel bei den Herausgebern beziehungsweise den externen Rechteinhabern. Das Veröffentlichen von Bildern in Print- und Online-Publikationen sowie auf Social Media-Kanälen oder Webseiten ist nur mit vorheriger Genehmigung der Rechteinhaber erlaubt. [Mehr erfahren](#)

Conditions d'utilisation

L'ETH Library est le fournisseur des revues numérisées. Elle ne détient aucun droit d'auteur sur les revues et n'est pas responsable de leur contenu. En règle générale, les droits sont détenus par les éditeurs ou les détenteurs de droits externes. La reproduction d'images dans des publications imprimées ou en ligne ainsi que sur des canaux de médias sociaux ou des sites web n'est autorisée qu'avec l'accord préalable des détenteurs des droits. [En savoir plus](#)

Terms of use

The ETH Library is the provider of the digitised journals. It does not own any copyrights to the journals and is not responsible for their content. The rights usually lie with the publishers or the external rights holders. Publishing images in print and online publications, as well as on social media channels or websites, is only permitted with the prior consent of the rights holders. [Find out more](#)

Download PDF: 26.04.2026

ETH-Bibliothek Zürich, E-Periodica, <https://www.e-periodica.ch>

Denis Ramseyer

Une sépulture de l'âge du Bronze ancien dans le Bois de Châtillon (Posieux) FR

L'annonce de travaux de construction à proximité de la ferme de Châtillon (Bois de Châtillon, commune de Posieux), dans une zone archéologique connue pour ses tumuli hallstattiens, nécessita l'intervention du Service archéologique cantonal. Le point touché se situait au sommet d'une colline, à l'extrémité sud-ouest de la forêt. Le sondage réalisé en juin 1989, limité à une surface de 150 m², révéla la présence de 9 sépultures sans mobilier, d'époque médiévale probablement. La dixième sépulture (tombe no 10), avec mobilier, se différencie totalement des précédentes. Comme les travaux archéologiques ne sont pas terminés et que la fouille devra être étendue dans le courant de l'année 1990, notre intention n'est pas de présenter l'ensemble du site, mais uniquement la tombe no 10 qui offre un intérêt particulier.

Une fosse ovalaire de section arrondie (fig. 1; 2), de 4 m de longueur, 1,9 m de largeur et 0,5 m de profondeur, a été creusée au sommet d'une butte naturelle (fig. 3), dans le gravier (dépôt périglaciaire). Le corps a ensuite été allongé au centre de la fosse, après avoir placé une pierre rectangulaire régulière de 44 × 20 × 18 cm sous les pieds et deux autres pierres quadrangulaires, de 28 × 22 × 12 cm et 35 × 20 × 11 cm, sous le crâne (fig. 2).

La fosse a été comblée sur les deux longs côtés à l'aide de 330 galets morainiques (calcaires pour la plupart), probablement récupérés sur les rives de la Sarine toute proche. Les deux extrémités de la fosse ont simplement été remplies de terre argileuse. Une pierre plus grande, de 50 × 30 cm, a été finalement placée au-dessus du corps, à la hauteur de la poitrine.

Le squelette, en position dorsale, orienté SO (tête)-NE (pieds) était parfaitement conservé, malgré un enfoncement du crâne.

L'alignement serré et compact des galets le long du squelette fait penser à un blocage de ces gros éléments contre un matériau rigide faisant office de parois. Il est difficile de savoir si le corps a été placé dans un cercueil (ou un tronc d'arbre évidé?), aucune trace de matière organique n'ayant été décelée. Mais la position des bras et des épaules, légèrement compressés, pourrait bien être un autre indice allant dans ce sens.

Mobilier

Une épingle en bronze (fig. 4) était placée en oblique sur la poitrine, entre les deux clavicules. Intacte, d'une longueur de 14,6 cm, elle est munie d'une tête plate élargie et enroulée, caractéristique du Bronze ancien.

Anthropologie

Homme adulte d'au moins 172 cm de hauteur, décédé à l'âge de 57-67 ans, ayant souffert d'arthrose.

Prélèvement effectué par M. Schneider, détermination réalisée par B. Kaufmann (Anthropologisches Forschungsinstitut, Basel). Une étude plus détaillée est en cours.

Denis Ramseyer
Service archéologique cantonal
1700 Fribourg

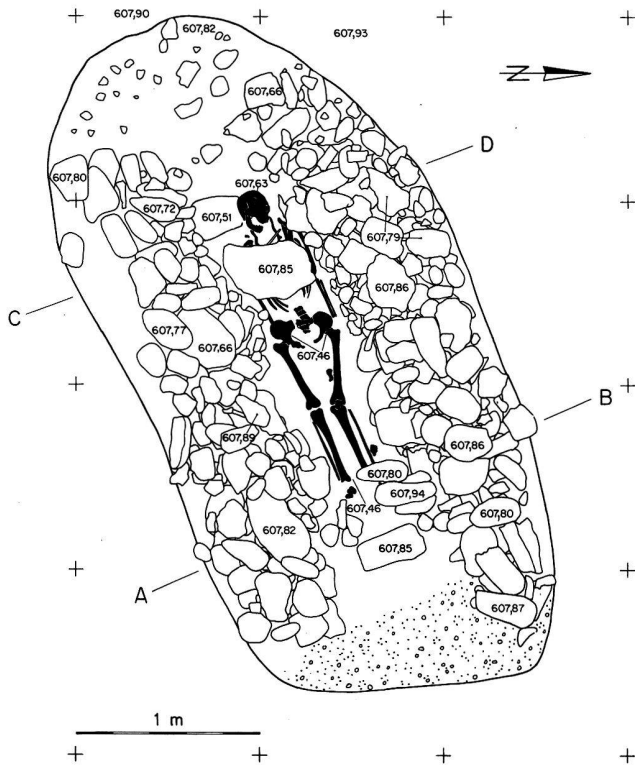


Fig. 1. Décapage de surface montrant la position du squelette et les zones d'empiérement.

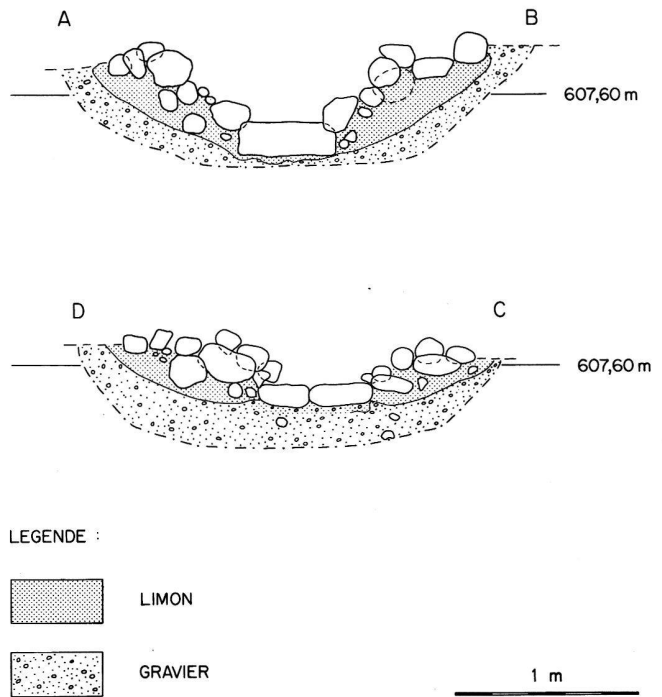


Fig. 3. Coupes transversales au niveau du crâne et des pieds.

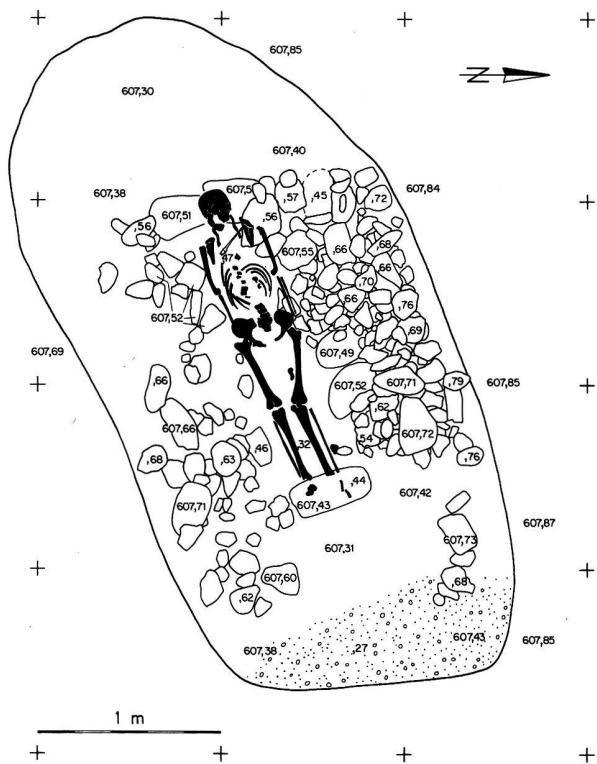


Fig. 2. Décapage intermédiaire montrant la position de l'épingle en bronze et des pierres soutenant la tête et les pieds du squelette.

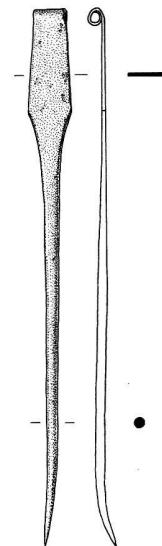


Fig. 4. Épingle à tête plate enroulée provenant de la tombe no 10 (Bronze ancien).