

Zeitschrift: Jahrbuch der Schweizerischen Gesellschaft für Ur- und Frühgeschichte
= Annuaire de la Société Suisse de Préhistoire et d'Archéologie =
Annuario della Società Svizzera di Preistoria e d'Archeologia

Herausgeber: Schweizerische Gesellschaft für Ur- und Frühgeschichte

Band: 70 (1987)

Rubrik: Frühmittelalter = Haut Moyen Age = Alto Medio Evo

Nutzungsbedingungen

Die ETH-Bibliothek ist die Anbieterin der digitalisierten Zeitschriften auf E-Periodica. Sie besitzt keine Urheberrechte an den Zeitschriften und ist nicht verantwortlich für deren Inhalte. Die Rechte liegen in der Regel bei den Herausgebern beziehungsweise den externen Rechteinhabern. Das Veröffentlichen von Bildern in Print- und Online-Publikationen sowie auf Social Media-Kanälen oder Webseiten ist nur mit vorheriger Genehmigung der Rechteinhaber erlaubt. [Mehr erfahren](#)

Conditions d'utilisation

L'ETH Library est le fournisseur des revues numérisées. Elle ne détient aucun droit d'auteur sur les revues et n'est pas responsable de leur contenu. En règle générale, les droits sont détenus par les éditeurs ou les détenteurs de droits externes. La reproduction d'images dans des publications imprimées ou en ligne ainsi que sur des canaux de médias sociaux ou des sites web n'est autorisée qu'avec l'accord préalable des détenteurs des droits. [En savoir plus](#)

Terms of use

The ETH Library is the provider of the digitised journals. It does not own any copyrights to the journals and is not responsible for their content. The rights usually lie with the publishers or the external rights holders. Publishing images in print and online publications, as well as on social media channels or websites, is only permitted with the prior consent of the rights holders. [Find out more](#)

Download PDF: 11.01.2026

ETH-Bibliothek Zürich, E-Periodica, <https://www.e-periodica.ch>

Frühmittelalter – Haut Moyen Age – Alto Medio Evo

Ayent VS, Saint-Romain – Brêt Saxonne

CN 1286, 597 710/125 745. Altitude 1085 m

Date des fouilles: mai 1980.

Site nouveau.

Fouille de sauvetage (P. Corboud, D. Baudais).

Tombes.

Deux tombes à dalles ont été découvertes lors de travaux de terrassement d'une villa.

Les deux tombes, orientées l'une NE-SO et l'autre E-O, étaient construites en grandes dalles schisteuses et entourées de gros galets de calage. Dans les deux cas les dalles latérales portaient chacune une encoche.

La tombe 1 contenait les restes de 6 individus dont 4 avaient été repoussés au fond et 2 étaient en connexion anatomique. Le dernier inhumé reposait sur le dos, la tête au SO et les bras croisés sur le poitrine; le second était allongé sur le côté (fig. 28).

La tombe 2 a livré les restes de 3 individus dont 2 étaient entassés au fond et le troisième était allongé sur le dos, la tête à l'ouest et les bras le long du corps (fig. 28).

Le bon état de conservation des squelettes a permis de faire une analyse anthropologique (fig. 29).

Seule la tombe 1 contenait du mobilier; le dernier inhumé portait: une garniture de ceinture en fer portant un décor damasquiné avec des fils de laiton et d'argent (fig. 30), une bague en bronze avec chaton en pâte de verre bleue opaque (fig. 32, W), une monnaie en bronze indéterminable (fig. 32, T), plus d'une centaine de perles en pâte de verre de couleurs et de formes différentes provenant d'un collier.

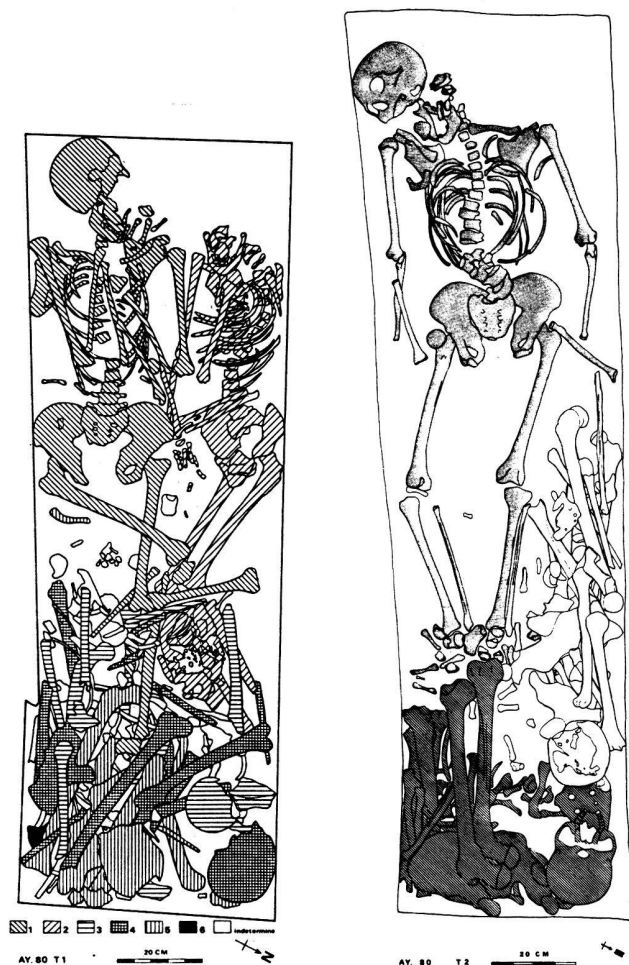


Fig. 28. Ayent VS, Saint-Romain – Brêt Saxonne. Tombe 1 et tombe 2.

Individu	sexe	âge	taille	indice céphalique	indice facial sup.	indice nasal	CC
Tombe 1 1	♀	~ 19 ans	1,582	mésocrâne (75,862)			eu- <u>arist</u> encéphale
2	♀	~ 16 ans	1,464				
3	♀	44,85 ±12	~ 1,544 ~	brachycrâne (81,76)			eu- <u>arist</u> encéphale
4	♂	59,87 ±12	1,648				
5	♂	20,78 ±12	1,667				
Tombe 2 1	♂	49,02 ±12	1,669	mésocrâne (75,97)	leptène (57,46)	mésorhinien (47,27)	euencéphale
2	♂	53,02 ±12	1,77				
3	♀	57,2 ±12	1,548		mésocrâne (76,24)	mésène (51,96)	leptorhinien (46)

Fig. 29. Ayent VS, Saint-Romain – Brêt Saxonne. Tableau général des données anthropologiques.

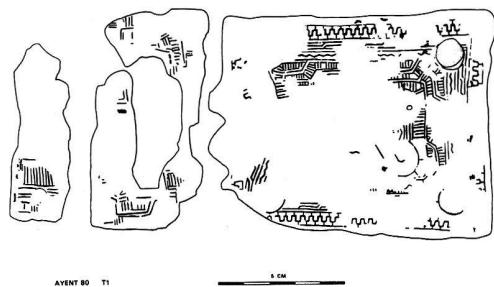


Fig. 30. Ayent VS, Saint-Romain – Brët Saxonne. Garniture de ceinture avec décor aux fils de laiton et d'argent. Ech. 1:3.

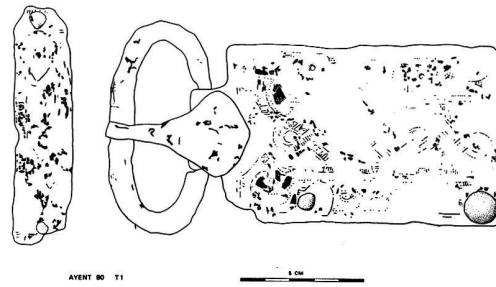


Fig. 31. Ayent VS, Saint-Romain – Brët Saxonne. Garniture de ceinture plaquée d'argent et décor aux fils de laiton. Ech. 1:3.

Le second portait: une garniture de ceinture en fer plaquée d'argent et damasquinée avec un fil laiton (fig. 31), une bague en bronze décorée de 5 points gravés (fig. 32, U), une quarantaine de perles en pâte de verre ou en verre et une tige en bronze repliée en forme de huit provenant aussi d'un collier (fig. 32, S).

Au fond de la tombe ont été retrouvés: une boucle de ceinture en bronze avec ardillon de fer (fig. 32, V) ainsi que des débris de fer provenant certainement d'une autre boucle de ceinture.

Les garnitures de ceinture peuvent être datées entre 600–650 (M. Martin, UFAS VI, 11ss.) et la boucle en bronze est située entre 450–600 (K. Böhner, Fränkische Altertümer des Trierer Landes, 1958). Ces deux tombes peuvent donc être datée du 6^e–7^e s. La zone se trouvant autour des tombes a été décapée au trax mais n'a livré aucune nouvelle sépulture.

Matériel anthropologique: 9 squelettes.

Datation: archéologique. 6^e–7^e s.

N. Plumettaz, Peseux.

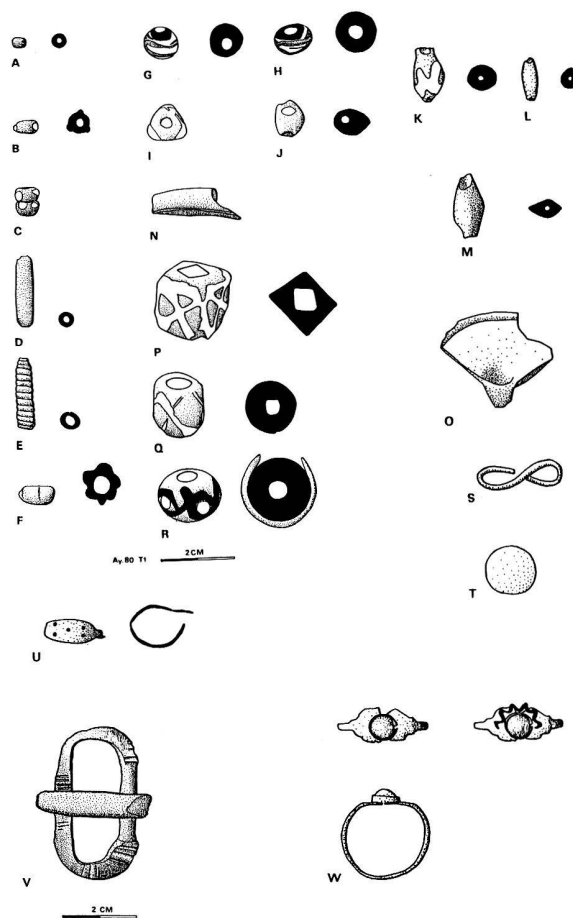


Fig. 32. Ayent VS, Saint-Romain – Brët Saxonne. A–R: différents types de perles provenant des deux colliers, S: tige repliée en forme de huit en bronze, T: monnaie en bronze, U: bague en bronze, V: boucle de ceinture en bronze avec ardillon de fer, W: bague en bronze. Ech. 1:2.

Baden AG, Kappelerhof

LK 1070 664 150/252 520. Höhe 375 m.

Datum der Grabung: Herbst 1985.

Bibliographie zu Fundstelle: US 1943, 3, 68f.

Notgrabung. Grabungsfläche zirka 3000 m². Gräber.

Drei Skelettgräber, davon eines mit Beigaben.

Archäologische Kleinfunde: Gürtelschnalle, Messerchen aus Eisen.

Anthropologisches Material: 3 Skelette.

Datierung: archäologisch. Frühmittelalter, wohl 7. Jh.

Kantonsarchäologie AG.

Basel BS, Blumengasse
s. Römische Zeit.

Basel BS, Martinsgasse 9–13
s. Jüngere Eisenzeit.

Basel BS, Münsterplatz 6/7
s. Jüngere Eisenzeit.

Basel BS, St.-Alban-Graben 5–7
s. Römische Zeit.

Basel BS, Theodorskirchplatz
s. Bronzezeit.

Basel BS, Untere Rheingasse 8/10
s. Bronzezeit.

Gersau SZ, Vierwaldstättersee – östliche Bucht

Datum der Fundmeldung: 1985.

Zufallsfund ohne Ausgrabung.

Neue Fundstelle.

Bibliographie: Reto Marti, Mitt. des Histor. Vereins des Kantons Schwyz 78, 1986, 247ff.

Der Skramasax wurde 1985 von einem Hobbytaucher in einiger Tiefe gefunden (Abb. 33). Er gehört in die Bandbreite der «mittelschweren Breitsaxe» und damit etwa ins mittlere Drittel des 7. Jh. Das Aussergewöhnliche dieses Fundes liegt – abgesehen von der Fundstelle – in seinem hervorragenden Erhaltungszustand. Neben der kaum beschädigten Klinge (beidseits mit zwei «Blutrillen») fällt besonders der Holzgriff auf, der etwa zu zwei Dritteln in seiner originalen Form erhalten ist. Er ist aus einem einzigen Stück Buchenholz hergestellt. Dieses wurde der Länge nach durchbohrt und dann über die glühend erhitzte Griffangel getrieben. Am Griffende hat sich eine sorgfältig in das Holz eingelassene Eisenzwinge erhalten. Die noch heute «messerscharfe» Klinge weist am Ansatz der Griffangel einen etwa 1,5 cm tiefen Riss auf, der durch einen kräftigen Schlag auf den Klingenrücken entstanden sein muss. Ob hier eine im Hinblick auf die Deponierung im Wasser erfolgte absichtliche Beschädigung vorliegt (vergleichbar latènezeitlichen Gewässerfunden), ob der Sax schlicht verloren ging oder gar weggeworfen wurde, muss, solange die Fundstelle nicht eingehender untersucht ist, offen bleiben.

Der im HM Basel von Christoph Jäggy vorgenommenen fachkundigen Restaurierung ist es zu verdanken, dass dieser aussergewöhnliche Fund aussergewöhnlich bleiben wird. (R. Marti).

Verbleib des Fundes: Staatsarchiv Schwyz.

Datierung: mittleres 7. Jh.

Fundmeldung: F. Auf der Maur, Staatsarchiv Schwyz.

Kommentar: R. Marti; HM Basel.

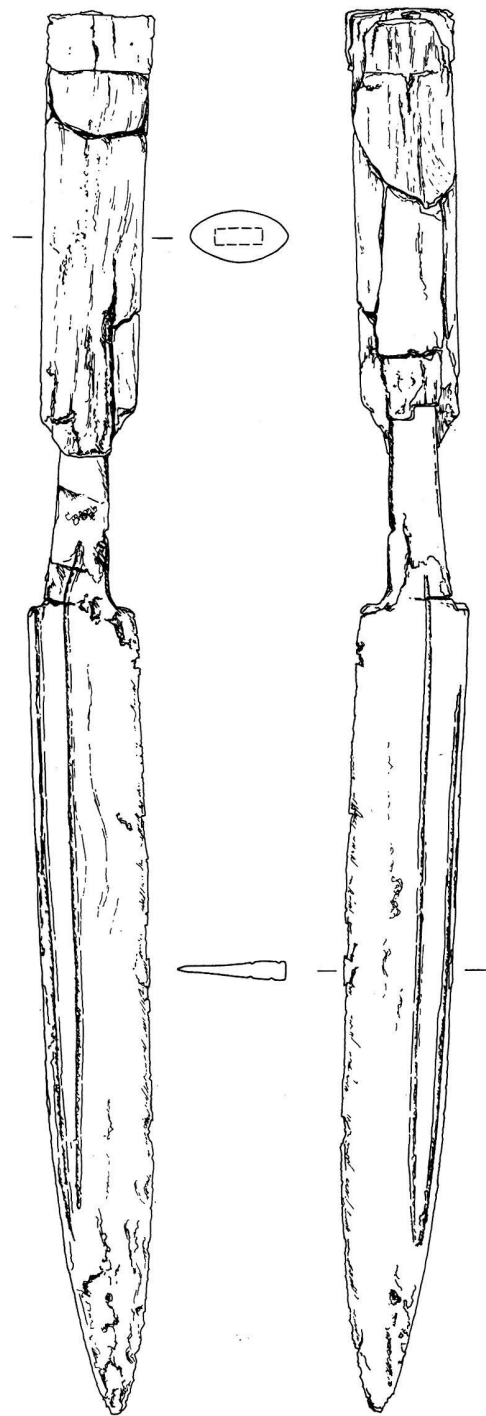


Abb. 33. Gersau SZ, Vierwaldstättersee. Skramasax mit Holzgriff. M 1:3. Zeichnung Ch. Nagel-Scheewe, Riehen.

Grimisuat VS, Molignon – La Vulpilière

CN 1286, 597 090/122 240. Altitude 600 m.

Date des fouilles: avril 1965.

Site nouveau.

Fouille de sauvetage. Surface de la fouille env. 16 m².

Tombes.

Deux tombes orientées SO/NE, une est construite en dalles verticales, l'autre a les parois formées des plusieurs couches de dallettes horizontales. Elle est recouverte de dallettes puis d'un empierrement (fig. 34).

Le rasoir est comparable à deux exemplaires de Bülach ZH.

Mobilier archéologique: un rasoir en fer avec manche recourbé et lame pointue (fig. 35).

Matériel anthropologique: tombe I: – individu masculin de 32 à 56 ans allongé sur le dos, tête au SO. – femme de 22 à 38 ans, remaniée et repoussée contre une parois. – adulte de 20 à 38 ans remanié hors de la tombe. – tombe II: – femme de 17 à 18 ans allongée sur le dos avec son fœtus de 9.5 mois lunaire. – 1 enfant et 1 adulte remaniés à l'extérieur de la tombe.

Datation: archéologique. 7^e s.

N. Plumettaz, Peseux.

Lens VS, Maroz Dellège

CN 1286, 600 940/127 045. Altitude 1355 m.

Date des fouilles: septembre 1974 et octobre 1975.

Site nouveau.

Fouille de sauvetage.

Tombes.

Quatre tombes orientées NO/SE construites entièrement en dalles de schistes.

Deux à trois inhumations avec réduction par tombe.

Mobilier archéologique: 1 vase en pierre ollaire façonné au tour et réparé à deux endroits par des agrafes en fer (fig. 36). 2 boucles de ceinture en bronze et un bouton en bronze; ces 3 objets sont malheureusement disparu.

Matériel anthropologique: une seule tombe a été prélevée: 1 masculin de 37 à 61 ans, 1 féminin adulte.

Datation: archéologique. 6^e–7^e s.

N. Plumettaz, Peseux.

Martigny VS – Insula 6

CN 1325. Altitude env. 472 m.

Date des fouilles: mai 1981.

Références bibliographiques: F. Wiblé, *Activité archéol. à Martigny en 1981*. *Annales Valaisannes* 57, 1982, 157ss.

Fouille de sauvetage.

Tombes.

Une tombe double et une tombe d'enfant ont été découvertes lors du dégagement des murs de fondation d'un bâtiment romain situé dans l'insula 6 du forum Claudii Valensium. L'orientation NE-SO des deux sépultures est due à l'axe des murs romains formant les côtés SO et NO des tombes (fig. 37). Les deux autres parois ont été construites avec des dalles et des gros galets placés verticalement (tombe 1) ou horizontalement (tombe 2).

La tombe 1 contenait deux individus allongés sur le dos, la tête au SO et les mains croisées sur le bassin. Les squelettes n'ont pas été étudiés mais nous pouvons remarquer que l'individu placé contre le mur est accompagné de parures féminines et que son partenaire semble plutôt masculin.

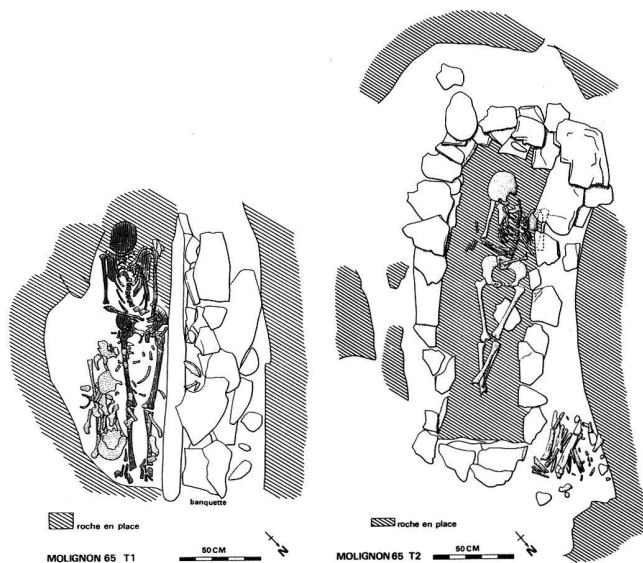


Fig. 34. Grimisuat VS, Molignon – La Vulpilière. Plan des deux tombes.



Fig. 35. Grimisuat VS, Molignon – La Vulpilière. Rasoir en fer. Ech. 1:2.

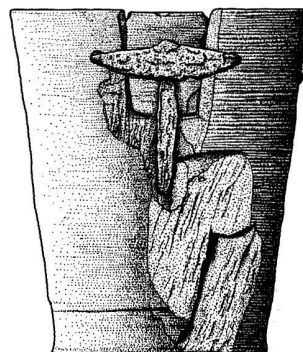
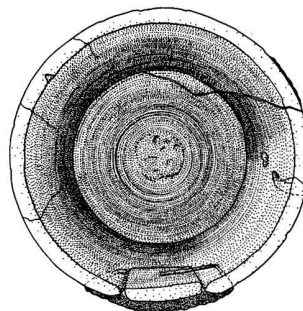


Fig. 36. Lens VS, Maroz Dellège. Vase en pierre ollaire. Ech. 1:3.

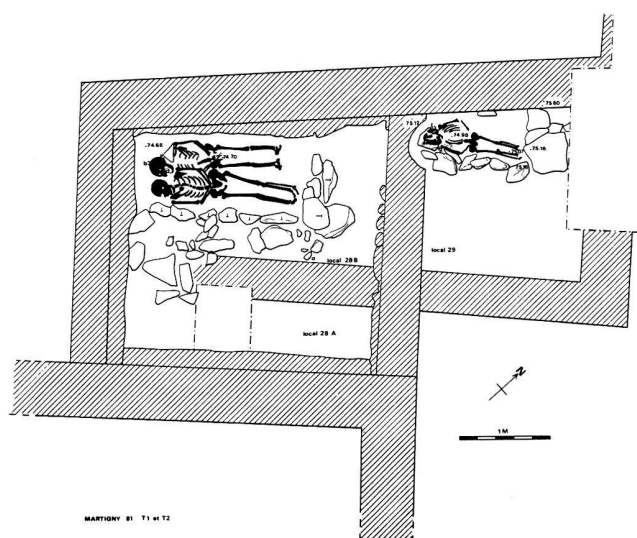


Fig. 37. Martigny VS, Insula 6. Plan des tombes.

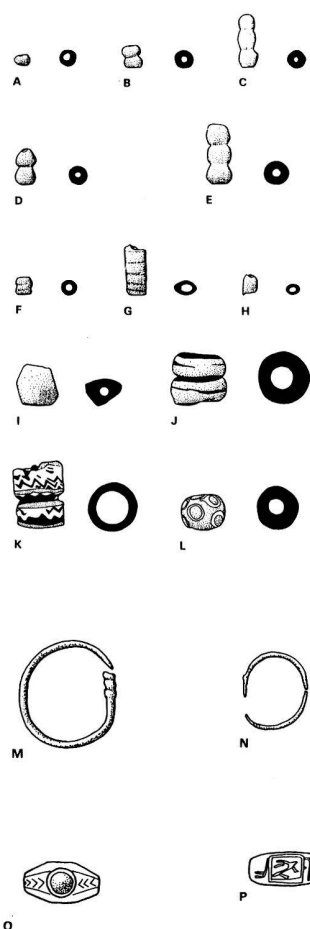


Fig. 38. Martigny VS, Insula 6. A-L: perles en pâte de verre, M-N: boucles d'oreille en bronze, O: bague en bronze, P: bague en argent. Ech. 1:2.

La tombe 2 contenait un enfant âgé de 8 à 10 ans placé dans la même position que les précédents. La tête, comme celle de la femme de la tombe 1, était placée sur une dalle qui la surélevait.

Un riche mobilier accompagnait la femme de la tombe 1: deux boucles d'oreille en bronze (fig. 38, M-N), une bague en bronze avec chaton en pâte de verre jaune translucide (fig. 38, O), une bague en argent décorée d'un monogramme (fig. 38, P), une perle en pâte de verre (fig. 38, K). La parure de l'enfant se compose de 3 perles d'ambre (fig. 38, I) et de 16 perles en pâte de verre opaque (fig. 38, A-L) dont 3 sont du même type que celle de la tombe 1 (fig. 38, K).

Matériel anthropologique: 3 squelettes.

Datation: archéologique. 7^e s.

N. Plumettaz, Peseux.

Raperswilen TG, Mühlberg/Schanz

LK 1053, 719 200/275 850. Höhe 535 m.

Datum der Grabung: 1984.

Bibliographie zur Fundstelle: ASA 1869, 3 (F. Keller); JbSGU 15, 1923, 142f.; Burgenkarte Bl. 2, 1978, 68.

Notgrabung. Grabungsfläche zirka 400 m².

Befestigte Anlage.

Die Grabung stand in Zusammenhang mit dem Bau einer Waldstrasse. Der angeschnittene Abschnittswall ist in vier Phasen erbaut worden: Palisade; «Murus gallicus» von 2,5 m Höhe und 6 m Sohlenbreite mit vorgelagertem Graben, Wall von zirka 4,5 m Höhe und 13 m Sohlenbreite. Weder im Wall noch im Strassenaushub der Fläche fanden sich Artefakte. Die C14-Daten von Holzkohleproben ergaben für den «Murus gallicus» einen terminus ante quem von 1570 ± 60 BP (zirka 380 n. Chr.), für dessen Zerstörung oder für die Brandrodung für den Bau des hohen Walles 1380 ± 80 BP (zirka 570 n. Chr.).

Datierung: C14. Übergang Spätantike – Frühmittelalter.

Amt für Archäologie TG.

Sion VS, Bramois – Vers le port

CN 1306, 597 420/119 720. Altitude 520 m.

Date des fouilles: mai 1980.

Site nouveau.

Fouille de sauvetage. Surface de la fouille env. 4 m².

Tombe.

Coffre en dalles orienté NO/SE; le corps était allongé sur le dos, tête au NO, les mains croisées sur le bassin.

Matériel anthropologique: 1 squelette féminin âgé de 35 à 39 ans.

Datation: archéologique. Datation imprécise: postérieur au 5^e s. d'après l'orientation et la position du squelette.

N. Plumettaz, Peseux.