

**Zeitschrift:** Jahrbuch der Schweizerischen Gesellschaft für Ur- und Frühgeschichte  
= Annuaire de la Société Suisse de Préhistoire et d'Archéologie =  
Annuario della Società Svizzera di Preistoria e d'Archeologia

**Herausgeber:** Schweizerische Gesellschaft für Ur- und Frühgeschichte

**Band:** 68 (1985)

**Rubrik:** Frühmittelalter = Haut Moyen Age = Alto Medio Evo

### **Nutzungsbedingungen**

Die ETH-Bibliothek ist die Anbieterin der digitalisierten Zeitschriften auf E-Periodica. Sie besitzt keine Urheberrechte an den Zeitschriften und ist nicht verantwortlich für deren Inhalte. Die Rechte liegen in der Regel bei den Herausgebern beziehungsweise den externen Rechteinhabern. Das Veröffentlichen von Bildern in Print- und Online-Publikationen sowie auf Social Media-Kanälen oder Webseiten ist nur mit vorheriger Genehmigung der Rechteinhaber erlaubt. [Mehr erfahren](#)

### **Conditions d'utilisation**

L'ETH Library est le fournisseur des revues numérisées. Elle ne détient aucun droit d'auteur sur les revues et n'est pas responsable de leur contenu. En règle générale, les droits sont détenus par les éditeurs ou les détenteurs de droits externes. La reproduction d'images dans des publications imprimées ou en ligne ainsi que sur des canaux de médias sociaux ou des sites web n'est autorisée qu'avec l'accord préalable des détenteurs des droits. [En savoir plus](#)

### **Terms of use**

The ETH Library is the provider of the digitised journals. It does not own any copyrights to the journals and is not responsible for their content. The rights usually lie with the publishers or the external rights holders. Publishing images in print and online publications, as well as on social media channels or websites, is only permitted with the prior consent of the rights holders. [Find out more](#)

**Download PDF:** 09.01.2026

**ETH-Bibliothek Zürich, E-Periodica, <https://www.e-periodica.ch>**

## Frühmittelalter – Haut Moyen Age – Alto Medio Evo

Basel, BS

*Theodorskirche*

Aus Anlass ausgedehnter Leitungsbauten beim Kleinbasler Theodorsschulhaus begannen im November 1984 archäologische Untersuchungen, die dem seit langem bekannten alamannischen und mittelalterlichen Gräberfeld gelten. Die Ausdehnung des Gräberfeldes wird im Geviert Theodorskirche/Rebgasse/Kirchgasse/Riehentorstrasse vermutet.

(Nordschweiz, *Basler Volksblatt*, Basel, 17. November 1984)

Bellinzona, distr. di Bellinzona, TI

*Castel Grande*

v. Neolitico

Birsfelden, Bez. Arlesheim, BL

*Hauptstrasse*

LK 1047, 613 850/267 000

Polier Wyss meldete den Fund eines menschlichen Schädels am Rand einer grossen Baugrube. Eine Notgrabung ergab die Reste von insgesamt vier beigabenlosen Gräbern. Zwei davon waren als Steinplattengräber angelegt, beim einen fand sich Keramik, wie sie bei uns im 8. und 9. Jh. vorkommt. Standort der Dokumentation und Funde: AMABL

Jürg Tauber

Beringen, Bez. Schaffhausen, SH

*Am Rain*

s. Bronzezeit

Brig-Glis, Bez. Brig, VS

*Glis, Pfarrkirche Mariä Himmelfahrt*

Archäologische Untersuchungen in der Pfarrkirche Glis (Juni-Oktober 1984) brachten ein Baptisterium wohl aus dem 6. Jh. zutage, ein quadratisches Gebäude von rund 5 m Seitenlänge mit einem achteckigen versenkten Taufbecken im Zentrum. Das Baptisterium war im Westen an eine erste Kirche

von bereits beachtlicher Grösse angebaut. Später wurde das Taufbecken aufgegeben und von merowingerzeitlichen Gräbern überlagert, die z.T. antik beraubt waren.

(*Walliser Bote*, Brig, 17. Oktober 1984)

Büren, Bez. Dorneck, SO

*Heissenstein*

Aus Büren wurde der Kantonsarchäologie der Fund eines Grabes gemeldet, das beim Bau eines Einfamilienhauses vom Trax angeschnitten und teilweise zerstört worden war. Es handelt sich um ein mit sorgfältig behauenen Tuffsteinblöcken eingefasstes Kindergrab. Auf Grund der Grabkonstruktion und früherer Funde in der Umgebung kann die Bestattung in das 6.-8. Jh. datiert werden. Die Fundmeldung verdanken wir dem bauführenden Architekturbüro Schwob in Bubendorf.

*Kantonsarchäologie Solothurn*  
Hanspeter Spycher

Confignon, distr. rive gauche, GE

*Eglise Saints-Pierre-et-Paul*

CN 1300, 495 500/114 500

Pour préparer la restauration de l'église de Confignon, une campagne de fouilles archéologiques a été entreprise à l'intérieur de l'édifice. Ces travaux placés sous la responsabilité de Mlle B. Privati se sont déroulés du 18 avril au 20 novembre 1983.

Le site antique de Confignon (au lieudit «Les Boules») est connu pour sa nécropole du Bas Empire. Situés à plusieurs centaines de mètres de l'église, plus de 30 sépultures et les vestiges d'une construction se rattachent à un établissement de l'Antiquité tardive. Les inhumations primitives découvertes au cours des dernières fouilles faisaient probablement partie de cet ancien cimetière.

Peut-être au 5<sup>e</sup> ou au 6<sup>e</sup> siècle, une construction légère marque une sépulture ou des reliques que l'on voulait honorer. Les pauvres restes d'un sol brûlé permettent de restituer l'emplacement de ce petit édifice semi-hypogée.

Une première église à chœur carré est édifiée au même endroit à la fin de l'époque mérovingienne ou durant l'époque carolingienne. Elle est dotée d'une

annexe quadrangulaire du côté nord. Sa fonction semble se rattacher au culte des morts.

Sur ce même emplacement se succéderont encore trois sanctuaires, le dernier, d'époque gothique, subsistant actuellement bien que transformé plusieurs fois depuis sa construction.

Charles Bonnet  
Isabelle Cervi-Brunier

Domdidier, distr. de la Broye, FR

*Chapelle Notre-Dame de Compassion*  
CN 1184, 567 290/190 595

Mausolée du 2<sup>e</sup> siècle construit sur un cimetière romain et transformé en une chapelle au Haut Moyen Age. Garniture de ceinture en fer damasquinée d'argent provenant d'une tombe dérangée.

(*Archéologie Fribourgeoise. Chronique Archéologique 1980-1982. Fribourg 1985*)

Grangettes, distr. de la Glâne, FR

*Eglise Saint-Maurice*  
CN 1224, 563 740/169 570

Nécropole du Haut Moyen Age, antérieure à la construction de la première église qui date peut-être du 11<sup>e</sup> siècle.

(*Archéologie Fribourgeoise. Chronique Archéologique 1980-1982. Fribourg 1985*)

Gumefens, distr. de la Gruyère, FR

*Sus Fey*  
CN 1225, 572 380/169 640

Nécropole avec 380 sépultures dont 58 contenant un mobilier funéraire (garnitures de ceinture, perles en verre et en ambre, fibule à disque doré, un saxe, quelques couteaux).

(*Archéologie Fribourgeoise. Chronique Archéologique 1980-1982. Fribourg 1985*)

Gurmels, Seebesitz, FR

*Muttergotteskirche Dürrenberg*  
LK 1185, 580 200/193 800

Frühmittelalterliche Nekropole mit Plattengräbern und Bestattungen in freier Erde (JbSGUF 66, 1983, 310-311).

(*Freiburger Archäologie. Archäologischer Fundbericht 1980-1982. Freiburg 1985*)

Haut-Vully, distr. du Lac, FR

*En Vauvessin*  
CN 1165, 571 590/200 960

10 tombes sans mobilier funéraire datant de l'époque romaine ou du Haut Moyen Age.

(*Archéologie Fribourgeoise. Chronique Archéologique 1980-1982. Fribourg 1985*)

Leuk, Bez. Leuk, VS

*Pfarrkirche St. Stephan*  
Ausgrabungen in der Pfarrkirche St. Stephan und in der ehemaligen Peterskirche. s. AS 6, 1983, 2, 97-100.

Lully, distr. de la Broye, FR

*Eglise Saint-Léger*  
v. AS 7, 1984, 3, 119.

Montcherand, distr. d'Orbe, VD

CN 1202, 528 790/176 650

Préalablement aux travaux de construction de l'autoroute Chavornay-Vallorbe en 1984, le site archéologique découvert en 1978 par R. Jeanneret a été fouillé systématiquement en été/automne 1983 (voir: P.-L. Pelet, Fer, charbon, acier dans le Pays de Vaud, Bibliothèque Historique Vaudoise 49, Lausanne 1973).

Le groupe de fours découverts occupe une surface de 300 m<sup>2</sup> environ, en bordure orientale d'une terrasse fluvio-glaciaire culminant à 580 m d'altitude au Nord-Ouest du village de Montcherand (fig. 66). Cette situation permettait d'évacuer aisément dans la pente les énormes quantités de scories produites lors des opérations de réduction du minerai (fig. 67). L'essentiel des niveaux archéologiques est constitué de scories mêlées de débris des fours endommagés ou détruits. Les vestiges des bases de 9 fours au moins ont été mis au jour. Certains étaient groupés ou montraient deux phases de construction. Les déblais provenant de l'exploitation et de la destruction des fours ont été également rejetés sur les restes des fours voisins abandonnés, ce qui a rendu très difficile l'établissement d'une chronologie relative des diverses installations. Les fours sont de petite dimension, de plan subrectangulaire avec un orifice latéral, s'ouvrant du côté pente. Chaque four a été

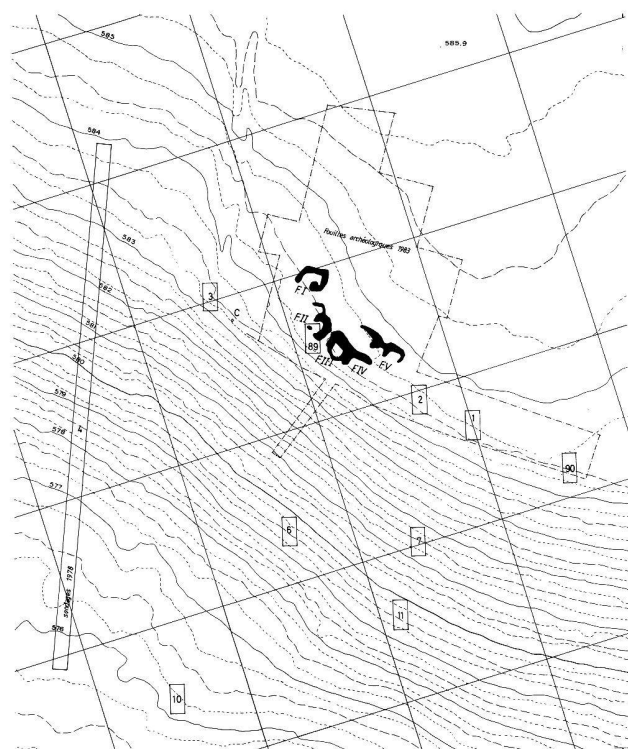


Fig. 66. Montcherand VD. Industrie du fer. Situation des fouilles. Dessin M. Klausener.

utilisé à plusieurs reprises, ce qui est attesté par une succession de revêtements intérieurs argileux. Il ne subsiste que la base des fours, qui devaient être en forme de dômes, construits en pierres schisteuses d'origine morainique liées à l'argile. Ce qui restait de la partie supérieure, sans doute fortement dégradé lors de la désaffectation du four a été arasé lors de labours récents. Les fours sont creusés directement dans les graviers de la terrasse, et les fonds sont parfois garnis d'argile.

A l'arrière de chaque installation, une aire de travail a été mise en évidence, sous forme d'une terrasse déprimée où l'on trouve un mélange de charbon de bois et de minerai de fer.

Les fours les plus anciens avaient été installés en rupture de pente et les plus récents ont été établis plus en arrière. Peu d'objets ont été découverts si ce n'est quelques fragments de céramique décorée à la molette, caractéristiques du Haut Moyen Age (6<sup>e</sup>/7<sup>e</sup> siècles après J.-C.) (fig. 68). Par contre, une date dendrochronologique a été obtenue à partir de charbons de bois de chêne, en corrélation avec d'anciens échantillons provenant des fouilles du professeur P.-L. Pelet conservés au MCAH (voir: P.-L. Pelet, op. cit., 184-190). Ces analyses révèlent que les fours ont été en fonction jusqu'au tout début du 7<sup>e</sup> siècle et sont contemporains des fours de Bossena I (commune de Ferreyres).

Investigations, documentation et rapport: M. Klausener – MHA VD.

Objets: seront déposés au MCAH.

Analyses dendrochronologiques: Laboratoire romand de dendrochronologie Moudon.

Denis Weidmann

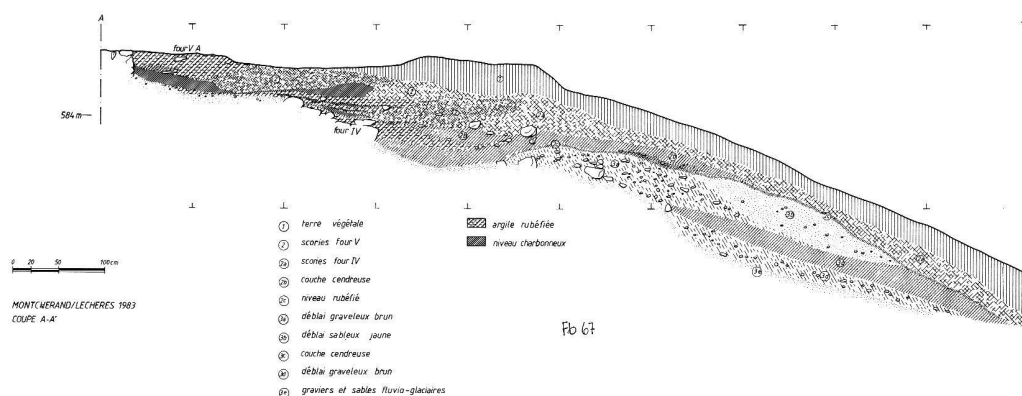
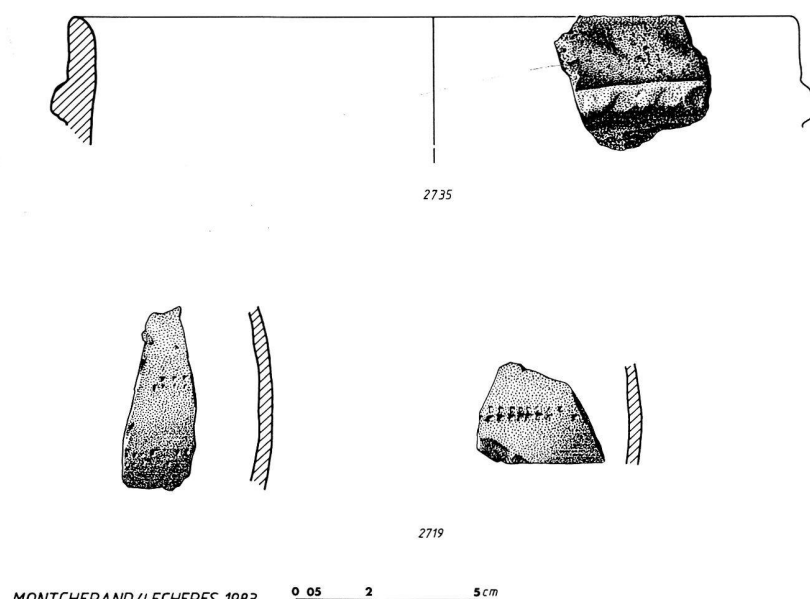


Fig. 67. Montcherand VD. Industrie du fer. Coupe en travers des fours et du talus, A-A'. Dessin C. Grand.



MONTCHERAND/LECHERES 1983

0 05 2 5 cm

Fig. 68. Montcherand VD. Industrie du fer. Céramique décorée à la molette, VI<sup>e</sup> à début VII<sup>e</sup> s. ap. J.-C. Dessin M. Klausener. Ech. 1:2.

Neuchâtel, distr. de Neuchâtel, NE

*Serrières, Les Battieux*

Nécropole mérovingienne. 25 tombes, orientées Ouest-Est, avec mobiliers funéraires d'une richesse extraordinaire (la moitié des tombes était pourvue d'objet de parure, d'armes etc.).

Au siècle dernier, au moment de l'aménagement de ce terrain en vigne environ 160 tombes auraient été détruites.

(*FAN-L'Express, Neuchâtel, 9 juillet 1982*)

Nuglar – St. Pantaleon, Bez. Dorneck, SO

*Friedhof St. Pantaleon*

Bei der Neugestaltung des Friedhofs wurde ein wahrscheinlich frühmittelalterliches Grab angeschnitten. Es handelt sich um ein aus Trockenmauerwerk und Steinplatten errichtetes Grab von knapp 2 m Länge und 70 cm (Kopfende) bzw. 30 cm (Fussende) Breite, bedeckt von zwei Deckplatten. Die Grabanlage wurde zwei-, evtl. dreimal benutzt. In der Umgebung der Pfarrkirche waren schon wiederholt Plattengräber festgestellt worden.

(*Vaterland, Solothurner Nachrichten, Luzern, 6. Juni 1984*)

Sion, distr. de Sion, VS

*Sous-le-Scex*

Une église d'environ 35 × 26 m, construite en plusieurs étapes du 5<sup>e</sup> au 9<sup>e</sup> siècle, a été découverte au pied du rocher de Valère. (AS 7, 1984, 4, 139-146)

(*La Liberté, Fribourg, 9 juin 1984*)

Vevey, distr. de Vevey, VD

*Rue des Communaux 1*

CN 1264, 554 700/145 630

Plusieurs sépultures en dalles et en pleine terre ont été détruites en février 1984, lors de l'excavation d'une cuve de décantation au voisinage d'un immeuble en transformation. Sur les bords de cette petite excavation, les restes de 3 tombes subsistaient, orientées Ouest-Est (tête à l'Est), creusées dans les graviers argileux (fig. 69). Deux d'entre elles apparurent sous forme de caissons en dalles de molasse, avec couvercle mais dépourvues de dallage de fond. L'une d'elles était jumelée avec une autre sépulture (non fouillée), mettant en commun leur dalle mi-

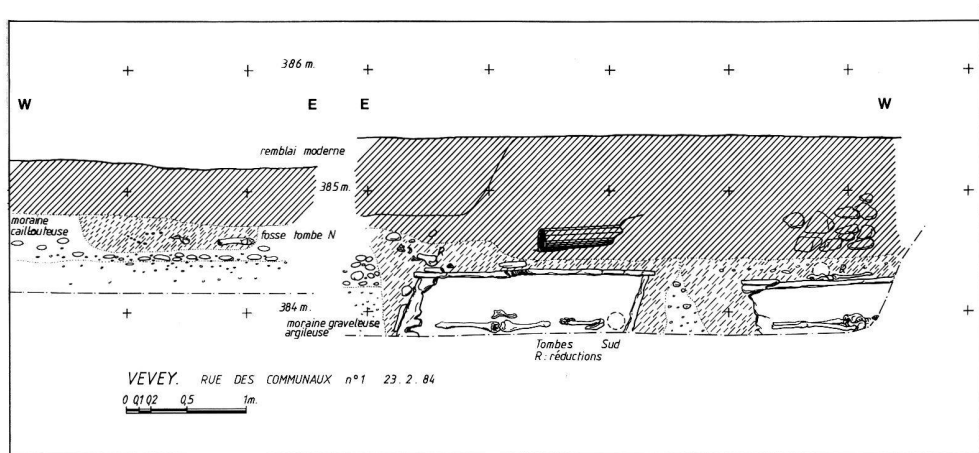


Fig. 69. Vevey VD, Communaux 1. Coupes N et S de l'excavation. Dessin M. Klausener.

toyenne. Des restes osseux humains fragmentés ont été déposés par-dessus les dalles de couverture – restes de l'occupant de la première sépulture, remplacé par un nouveaux corps. Une troisième tombe à été installée en pleine terre, sans dalle. La hauteur de son fond correspond au sommet des dalles des autres sépultures. Elle est probablement plus récente que les deux autres.

Le remplissage des fosses est constitué par un sédiment argileux où l'on reconnaît de nombreux petits fragments de terre cuite (tuile romaine). Les sépultures ont été remblayées, avec ce qui subsistait des squelettes, après les observations. Aucun objet n'a été signalé. Il ne fait cependant aucun doute que ces restes très caractéristiques remontent au Haut Moyen Age.

Des observations faites en 1982 (voir: RHV 1983, 213) dans la même cour ont identifié un mur romain et un puit moderne, sans que d'autres sépultures apparaissent. Ce nouveau groupe de tombes est sans doute à mettre en relation avec une vaste nécropole de la même période mise en évidence dans le bas du versant au-dessous de l'église St-Martin, à l'autre extrémité de la rue des Communaux. Voici les découvertes qui s'y réfèrent:

- En 1860, lors de la construction de la ligne de chemin de fer du Simplon, la profonde tranchée nécessaire à cet endroit fit apparaître plus d'une centaine de sépultures en dalles dont certaines étaient maçonnées. On a observé que, par endroits, ces sépultures formaient deux niveaux superposés. Seul quelques objets ont rejoint les collections du Musée cantonal (lieux-dit «le Marthey» et «les trois Marronniers», en-dessous du jardin de la propriété dite de l'Abbaye de l'Arc).
- En 1953, des squelettes ont été découverts à faible profondeur dans le sous-sol de la petite place dite des trois Marronniers, au haut de la rue du Panorama, à l'Ouest de la rue des Communaux.
- En 1958, une nouvelle sépulture à été vue au même emplacement, à environ 1 m de profondeur.

Il est fort probable que la ou les nécropoles précitées sont en relation avec les édifices chrétiens à découvrir dans le périmètre de l'église St-Martin. Observations et documentation: M. Klausener – MHA VD.

*Denis Weidmann*