

Zeitschrift: Jahrbuch der Schweizerischen Gesellschaft für Ur- und Frühgeschichte = Annuaire de la Société Suisse de Préhistoire et d'Archéologie = Annuario della Società Svizzera di Preistoria e d'Archeologia

Herausgeber: Schweizerische Gesellschaft für Ur- und Frühgeschichte

Band: 66 (1983)

Rubrik: Archäologischer Fundbericht = Chronique archéologique = Cronaca archeologica

Nutzungsbedingungen

Die ETH-Bibliothek ist die Anbieterin der digitalisierten Zeitschriften auf E-Periodica. Sie besitzt keine Urheberrechte an den Zeitschriften und ist nicht verantwortlich für deren Inhalte. Die Rechte liegen in der Regel bei den Herausgebern beziehungsweise den externen Rechteinhabern. Das Veröffentlichen von Bildern in Print- und Online-Publikationen sowie auf Social Media-Kanälen oder Webseiten ist nur mit vorheriger Genehmigung der Rechteinhaber erlaubt. [Mehr erfahren](#)

Conditions d'utilisation

L'ETH Library est le fournisseur des revues numérisées. Elle ne détient aucun droit d'auteur sur les revues et n'est pas responsable de leur contenu. En règle générale, les droits sont détenus par les éditeurs ou les détenteurs de droits externes. La reproduction d'images dans des publications imprimées ou en ligne ainsi que sur des canaux de médias sociaux ou des sites web n'est autorisée qu'avec l'accord préalable des détenteurs des droits. [En savoir plus](#)

Terms of use

The ETH Library is the provider of the digitised journals. It does not own any copyrights to the journals and is not responsible for their content. The rights usually lie with the publishers or the external rights holders. Publishing images in print and online publications, as well as on social media channels or websites, is only permitted with the prior consent of the rights holders. [Find out more](#)

Download PDF: 08.04.2026

ETH-Bibliothek Zürich, E-Periodica, <https://www.e-periodica.ch>

Archäologischer Fundbericht – Chronique archéologique – Cronaca archeologica

Der archäologische Fundbericht enthält Nachrichten über schweizerische Grabungen und Neufunde sowie bibliographische Hinweise auf Veröffentlichungen über die Archäologie der Schweiz.

Die uns direkt zugekommenen Mitteilungen sind namentlich gezeichnet; die aus anderen Publikationen übernommenen Berichte sind zum Teil von uns gekürzt worden, ohne dass dies jeweils ausdrücklich vermerkt wäre.

Allen Mitarbeitern sei für die Überlassung ihrer Berichte und Bildokumentationen bestens gedankt.

La chronique archéologique renseigne sur les fouilles et les découvertes récentes en Suisse. Elle contient des indications bibliographiques des publications sur l'archéologie de la Suisse.

Les communications fournies directement par les archéologues sont signées de leur nom; des reprises d'autres publications sont parfois résumées par nous, sans que ce soit toujours mentionné. Nous remercions très particulièrement tous ceux qui ont mis à notre disposition leurs rapports et leurs illustrations.

La cronaca archeologica informa delle scoperte recenti, gli scavi e le ricerche in Svizzera. Essa contiene delle indicazioni bibliografiche concernenti la Svizzera.

Le comunicazioni non redatte da noi sono state particolarmente segnate; le relazioni provenienti da altre pubblicazioni sono state in parte da noi riassunte senza che questo sia stato espressamente indicato.

A tutti i collaboratori giungano i nostri più sentiti ringraziamenti per averci lasciato utilizzare le loro relazioni e documentazioni fotografiche.

Alt- und Mittelsteinzeit Paléolithique et Mésolithique Paleolitico e Mesolitico

Mont-La-Ville, distr. de Cossonay, VD Col du Mollendruz, Abri Freymond.

Historique. Bien que connu depuis toujours des habitants de la région, ce vaste abri-sous-roche n'est identifié comme site archéologique qu'en 1971 par M. Freymond qui récolte en surface quelques tessons de poterie et fragments de silex. Cette découverte est due en grande partie à la tornade du 26 août 1971 qui dévasta de nombreux hectares de forêt dans cette région du Jura vaudois: l'abri, jusqu'alors dissimulé par un dense rideau forestier, est brusquement mis à nu.

Dès ce moment le gisement, très isolé mais facilement accessible, est menacé de déprédation.

Face à cette situation les Monuments Historiques et Archéologie de l'Etat de Vaud nous chargent d'effectuer une petite campagne de sondage (août 1981).

Description générale. L'abri Freymond s'ouvre à 1100 m d'altitude dans une falaise calcaire en hémicycle d'origine probablement karstique (fig. 1). Il résulte de l'érosion d'une assise marno-calcaire sous-jacente à un banc compact de Valanginien (Crétacé inférieur). D'autres cavités de plus faible envergure sont visibles le long de la falaise.

L'abri lui-même, orienté vers le sud-est, a une largeur d'environ 18 mètres pour une profondeur de 4 à 5 mètres. Le remplissage actuel forme une terrasse à 2 ou 3 mètres au-dessous du plafond de la voûte et s'incline vers l'extérieur en un talus abrupt (30 degrés). Signalons aussi un abaissement considérable de la terrasse vers le nord-est où l'eau d'une source longe la paroi (fig. 2).

Données stratigraphiques (fig. 3). Les observations portent sur la partie supérieure du remplissage de l'abri, jusqu'à une profondeur d'environ 1 m (sondage 1, 1981).

On constate de manière générale un pendage régulier des dépôts en direction du talus.

Couche 1: humus forestier peu épais (15 à 25 cm).

Couche 2: niveau d'épaisseur variable, 10 à 25 cm, souvent difficile à distinguer de l'humus dans sa partie supérieure. Il se différencie de celui-ci par une moins grande densité d'éléments grossiers et par une matrice plus fine, plus argileuse et sombre.

Les couches 1 et 2 sont encombrées par de gros

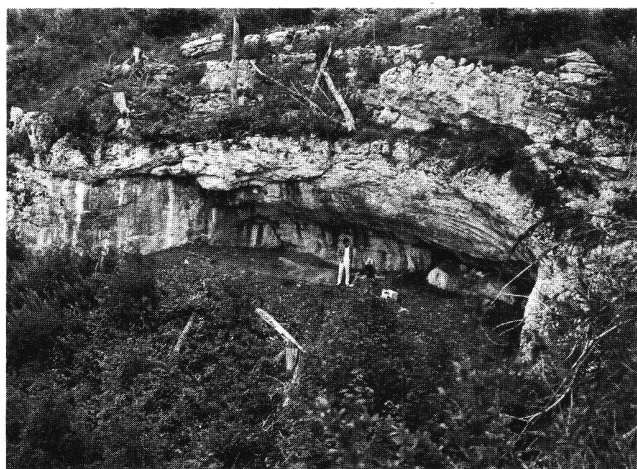


Fig. 1. Mont-la-Ville VD, Col du Mollendruz, Abri Freymond. Vue générale de l'abri-sous-roche.