

**Zeitschrift:** Jahrbuch der Schweizerischen Gesellschaft für Ur- und Frühgeschichte  
= Annuaire de la Société Suisse de Préhistoire et d'Archéologie =  
Annuario della Società Svizzera di Preistoria e d'Archeologia

**Herausgeber:** Schweizerische Gesellschaft für Ur- und Frühgeschichte

**Band:** 53 (1966-1967)

**Anhang:** Tafeln = Planches = Tavole

**Autor:** [s.n.]

### **Nutzungsbedingungen**

Die ETH-Bibliothek ist die Anbieterin der digitalisierten Zeitschriften auf E-Periodica. Sie besitzt keine Urheberrechte an den Zeitschriften und ist nicht verantwortlich für deren Inhalte. Die Rechte liegen in der Regel bei den Herausgebern beziehungsweise den externen Rechteinhabern. Das Veröffentlichen von Bildern in Print- und Online-Publikationen sowie auf Social Media-Kanälen oder Webseiten ist nur mit vorheriger Genehmigung der Rechteinhaber erlaubt. [Mehr erfahren](#)

### **Conditions d'utilisation**

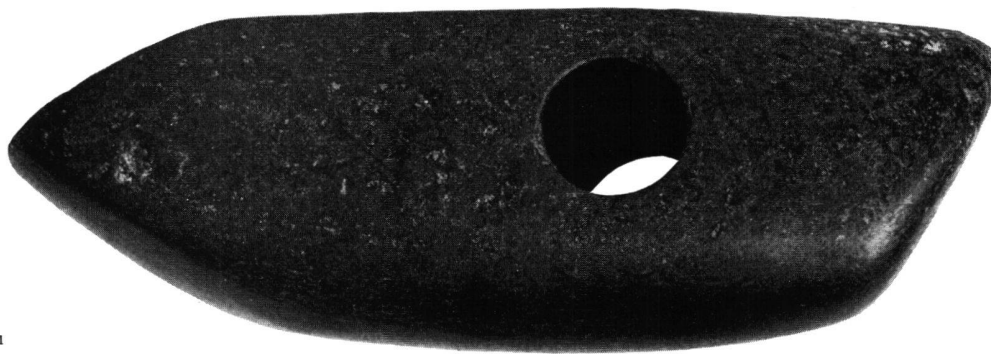
L'ETH Library est le fournisseur des revues numérisées. Elle ne détient aucun droit d'auteur sur les revues et n'est pas responsable de leur contenu. En règle générale, les droits sont détenus par les éditeurs ou les détenteurs de droits externes. La reproduction d'images dans des publications imprimées ou en ligne ainsi que sur des canaux de médias sociaux ou des sites web n'est autorisée qu'avec l'accord préalable des détenteurs des droits. [En savoir plus](#)

### **Terms of use**

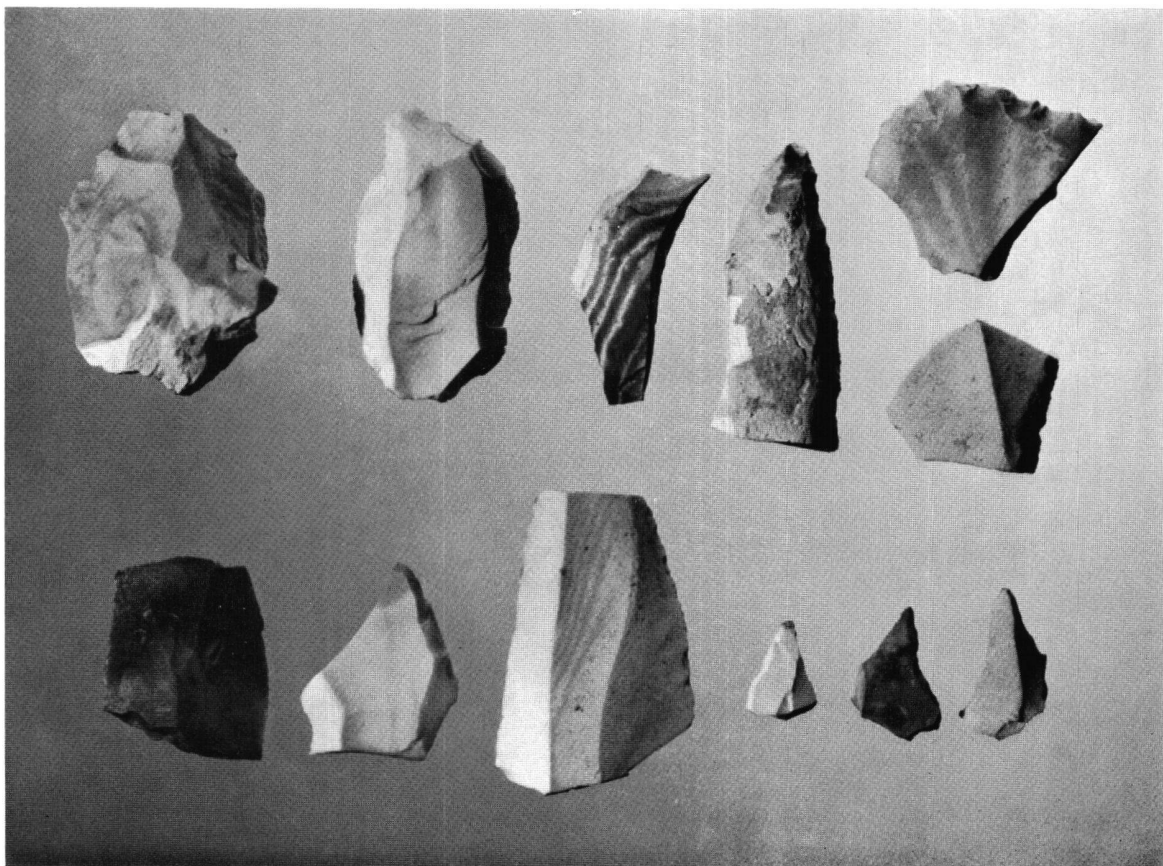
The ETH Library is the provider of the digitised journals. It does not own any copyrights to the journals and is not responsible for their content. The rights usually lie with the publishers or the external rights holders. Publishing images in print and online publications, as well as on social media channels or websites, is only permitted with the prior consent of the rights holders. [Find out more](#)

**Download PDF:** 12.01.2026

**ETH-Bibliothek Zürich, E-Periodica, <https://www.e-periodica.ch>**



1



2

Tafel 28. 1 Oberdiesbach BE. Neolithisches Steinbeil aus Serpentin, Länge 14,3 cm – 2 Duggingen BE, Länzberg. Frühneolithische Siliques (1 Kernstück, 2–3 Kratzer, 4–6 Klingen mit Flächenretouches, 7–9 Klingen mit Gebrauchsretouches, 10–12 Dickenbännlispitzen), 1:1.



1



2

Tafel 29. Egolzwil LU. Ausgrabung im Wauwilermoos 1960 und 1962. Egolzwil 4. – 1 Grabungsfeld 1960 mit Großhaus im Vordergrund, Kleinhaus in der Bildmitte und Teil des Viehstandplatzes rechts davon. – 2 Grabungsfeld 1962 mit hausbodenähnlichem Viehstandplatz aus den obersten Schichten der Siedlung (vgl. S. 92).



1



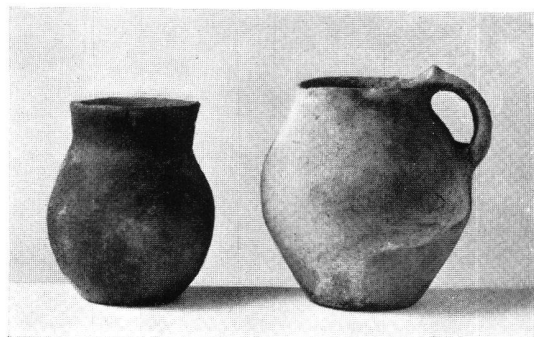
2

Tafel 30. Egolzwil LU. Ausgrabung im Wauwilermoos 1962. Egolzwil 4. – 1 Übersicht über einen Teil des Ausgrabungsfeldes. Links: Unterlage eines Hausbodens aus Spältingen, darauf Herdstelle. Unten: Hausboden aus Stangen, zum Teil durch späteren Erlenstock zur Seite gedrückt. Oben: Teil eines quer liegenden Hausbodens und Teil eines Viehstandplatzes rechts davon. – 2 Detailaufnahme des Grabungsfeldes mit Böden zweier Großhäuser (vgl. S. 92).





Tafel 31. Zürich ZH, Riesbach-Utoquai. Funde aus den neolithischen Ufersiedlungen. – Von links nach rechts: in der obersten Reihe eine Steinbeilklinge, eine Dolchklinge und eine Pfeilspitze aus Silex, eine sogenannte Netznadel und drei Pfrieme; darunter ein Silexmesser mit Holzgriff; in der mittleren Reihe eine große Steinbeilklinge, eine Beilfassung aus Hirschhorn und zwei Schmuckanhänger; in der untersten Reihe zwei durchbohrte Rindenscheibchen (Schwimmer?) und drei Beilfassungen, zwei davon mit Klinge. – 1:2.



I



2

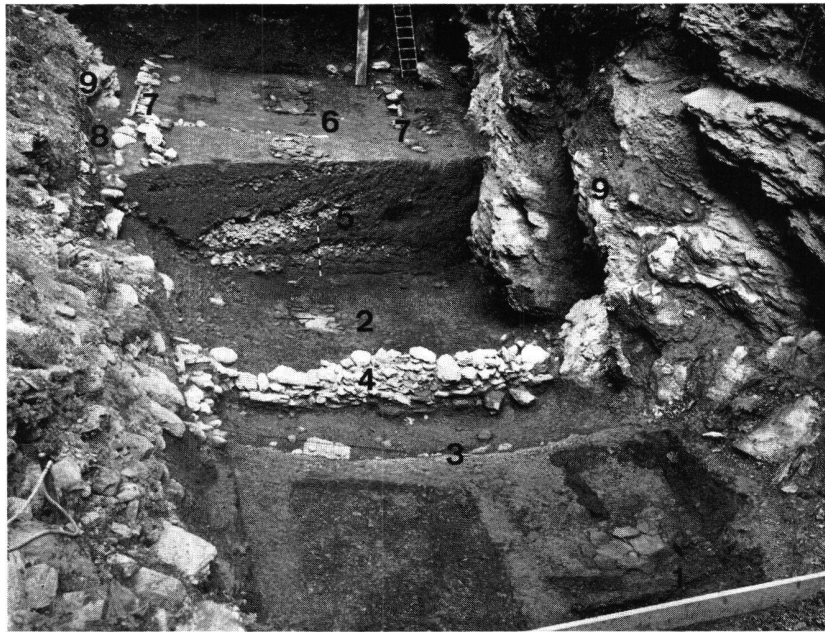


3



4

Tafel 32. Zürich ZH, Großer Hafner. Tauchfunde. Gefäße verschiedener jungsteinzeitlicher Kulturgruppen.



1

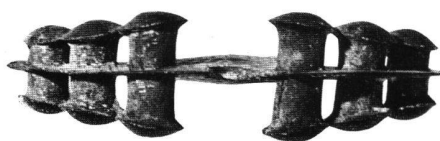


2

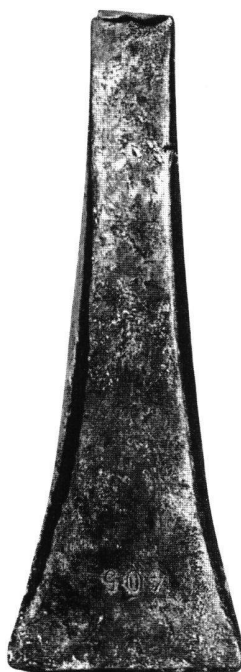
Tafel 33. Cazis GR, Cresta 1965. – 1 Ansicht von Süden: 1 Frühbronzezeitliche Herdstelle auf Hausniveau, 2 Hausniveau und Herdstelle des benachbarten Hauses, 3 Terrassenabsatz zwischen beiden, 4 Terrassenmauer des nächsthöheren frühbronzezeitlichen Hausniveaus, 5 Terrassierungsaufschüttung (2 m), 6 Hausniveau auf der Aufschüttung, Herdstellen zweier abgestufter Hausböden, 7 Basis der Hauswände, 8 Weg vor den Häusern, 9 Anstehender Fels. – 2 Ansicht von Norden: 1 Hausboden, wohl frühbronzezeitlich, mit Steineinfassung und stehengelassener Herdstelle des nächstoberen Hausbodens, 2 Benachbarter, um eine Stufe höherliegender Hausboden mit Herdstelle und Pfostenlöchern, 3 Weg vor den Häusern, 4 Hausboden unter der großen Terrassierungsaufschüttung, 5 Anstehender Fels.



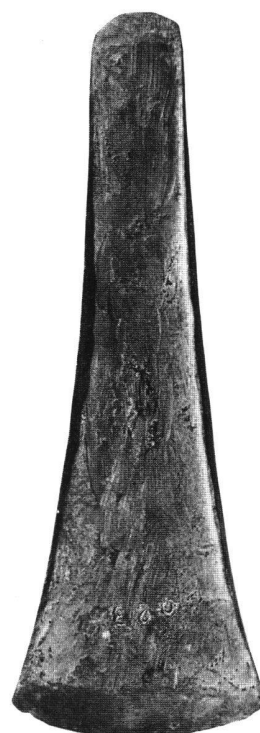
1



2

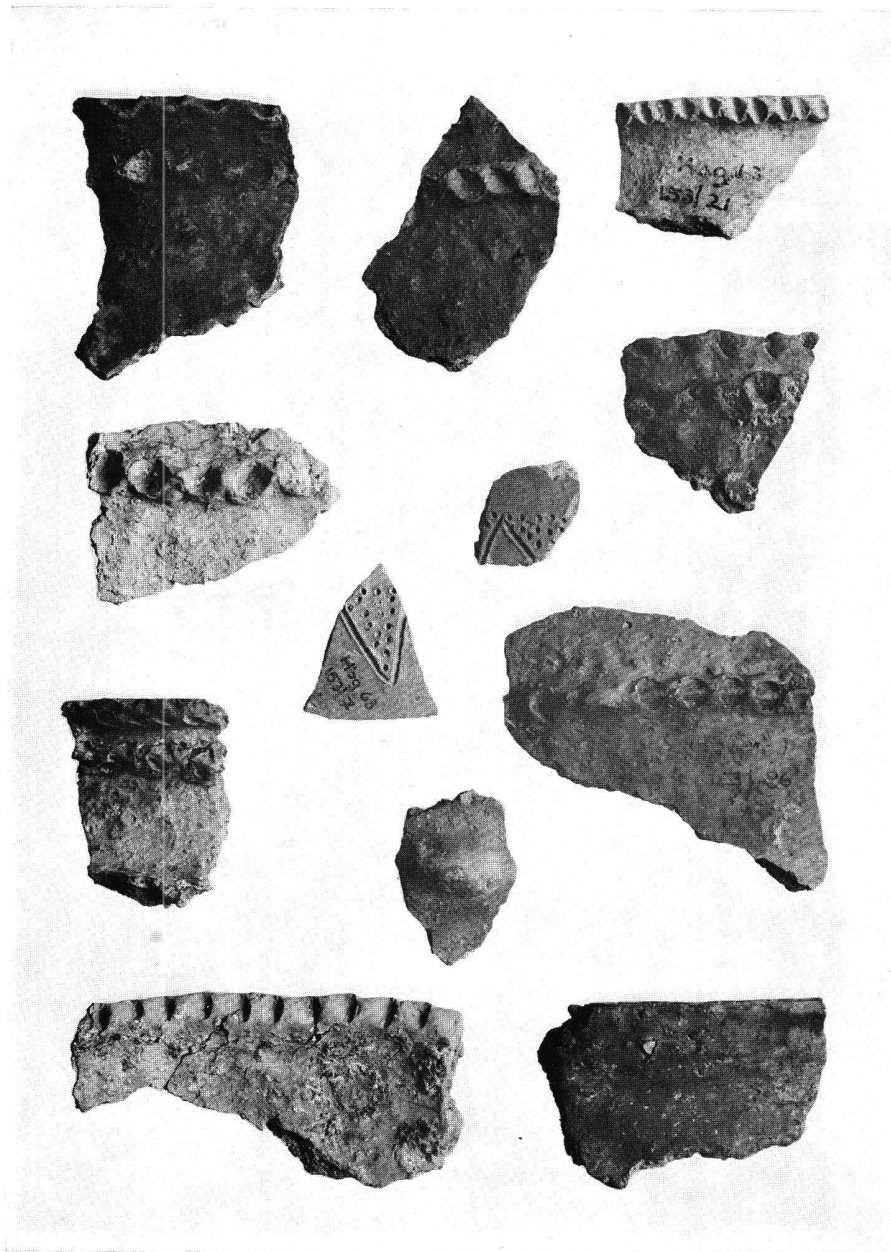


3



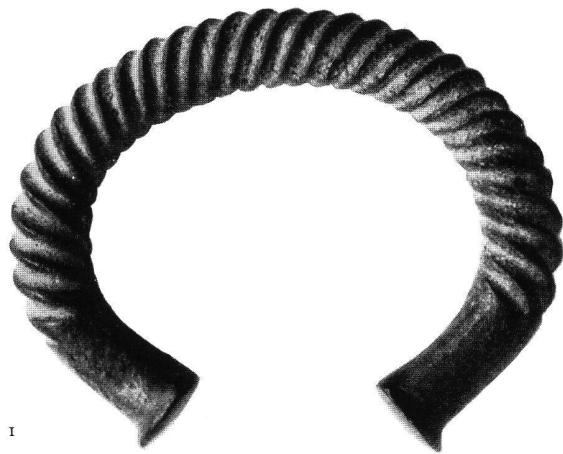
4

Tafel 34. 1-2 Sempach LU. Frühbronzezeitlicher Bronzedolch aus einer Ufersiedlung am Sempachersee. – 3-4 Cham ZG, Oberwil. Frühbronzezeitliche Kupferbeile. – 1:1 (1-2) und 1:2 (3-4).



Tafel 35. Schweizersholz TG, Ruine Heuberg. Frühbronzezeitliche Keramik. – 1:2.





1



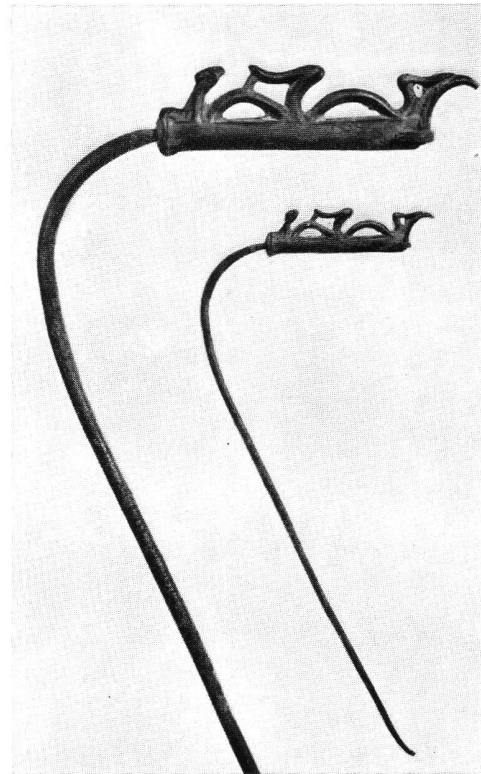
3



4



5



2

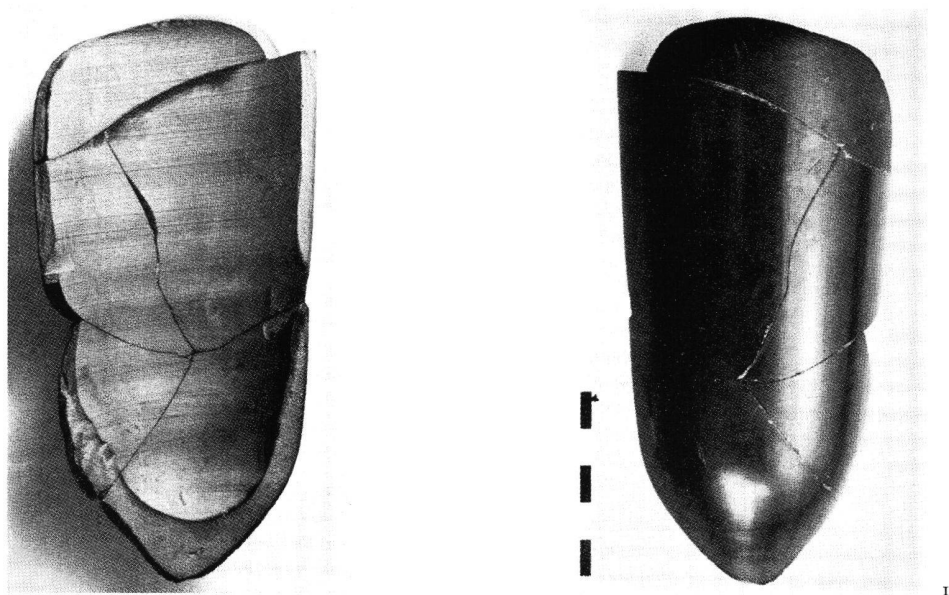


6

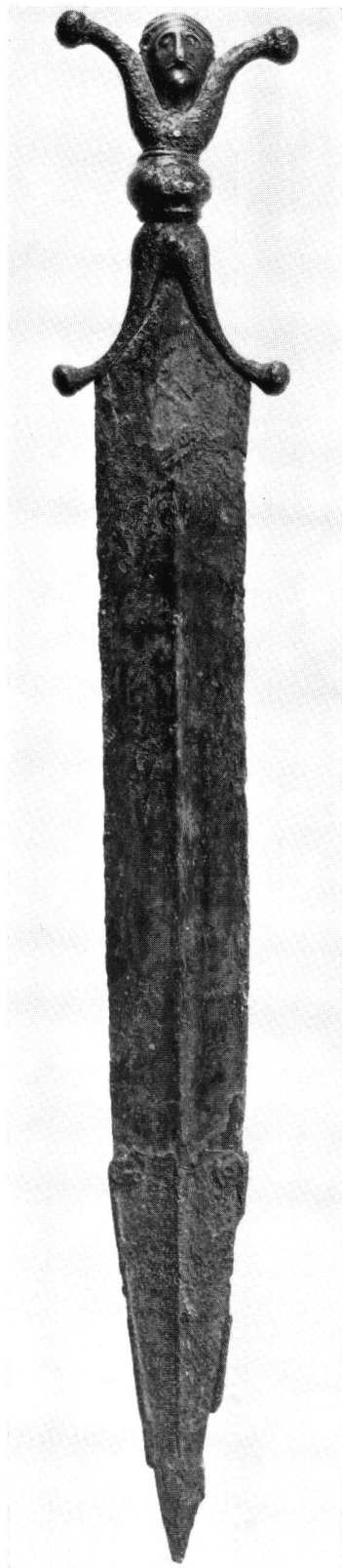


7

Tafel 36. 1 Maienfeld GR. Armspange der frühen Urnenfelderzeit (Spätbronzezeit). – 2–7 Zürich ZH, Zürichsee-Alpenquai. Spätbronzezeitliche Funde. – 1:1 (1), 1:5 (2–7).



Tafel 37. Bern BE. – 1 Engehalbinsel/Tiefenau. Lekythos-Scherbe. – 2. Großer Bremgartenwald. Teilansicht der Viereckschanze. Von der in der Bildmitte sichtbaren Westecke laufen nach rechts der Südwestwall, nach links der Nordwestwall weg. Den Wällen vorgelegt sind die heute beinahe vollständig verschwemmten Gräben. – 1:2 (1).



I

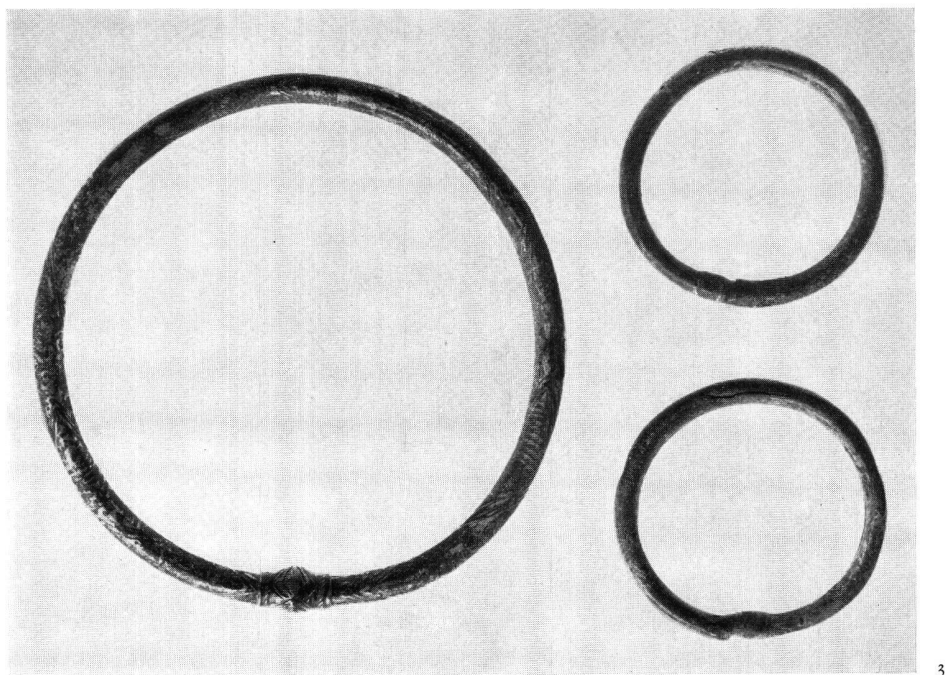
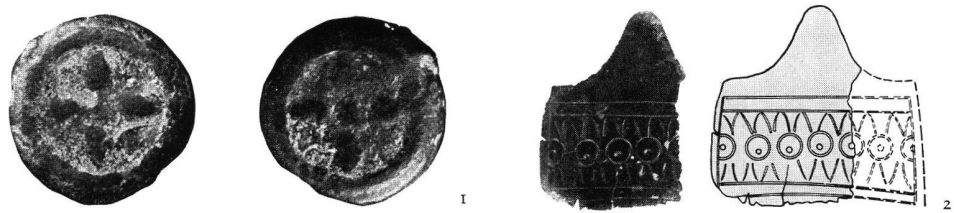


2



2

Tafel 38. Gampelen BE. Kurzschwert aus Eisen mit anthropomorphem Griff aus Eisen und Bronze. Aus ehem. Sammlung G. Ritter. – Gesamtlänge 44,5 cm.



Tafel 39. – 1 Laufen BE, Stadtzentrum. Gegossene Kupfermünze (Aes Grave) aus dem 3. Jh. v. Chr. – 2 Sissach BL, Vorderbüel. Bronze-  
 nes Mündungsfragment einer latènezeitlichen Schwertscheide (links Original, rechts Ergänzung). – 3 Lausén BL. Armringe und Halsring  
 aus Bronze. – 1:1 (1) und 1:2 (2–3).





Tafel 40. Augst BL, Augusta Raurica. Insula 18, 1963. Merkurstatuette aus Bronze, Vorder- und Rückseite. Gesamthöhe 22 cm.





Tafel 41. Augst BL, Augusta Raurica. Insula 18, 1963. Victoriastatuette mit Clipeus. Bronze z.T. versilbert. Detailaufnahme des Clipeus siehe Tafel 42, 1. Gesamthöhe 62,5 cm.



1



2

Tafel 42. Augst BL, Augusta Raurica. 1 Insula 18, Clipeus der Victoriastatuette (vgl. Tafel 41), Dm 16 cm. – 2 Ansicht des 1959 entdeckten Amphitheaters.



Tafel 43. Augst BL, Augusta Raurica, Insula 18, 1963. Statuetten-Gruppe mit Venus und zwei Amoretten, Bronze, aus einem Versteckfund. Gesamthöhe 15,7 cm.



1



2

Tafel 44. Augst BL, Augusta Raurica. 1 Insula 30, 1959/60, Eberprotome aus Bronze, 1:2. – 2 Insula 28, 1961, Massenfund zertrümmerter Kunstwerke aus Bronze.





1



2

Tafel 45. Augst BL, Augusta Raurica. 1 Insula 30, Bronzebüste, versilbert. – 2 Insula 31, Kalksteinsockel mit Votivinschrift. – 1:2.





1



2



3

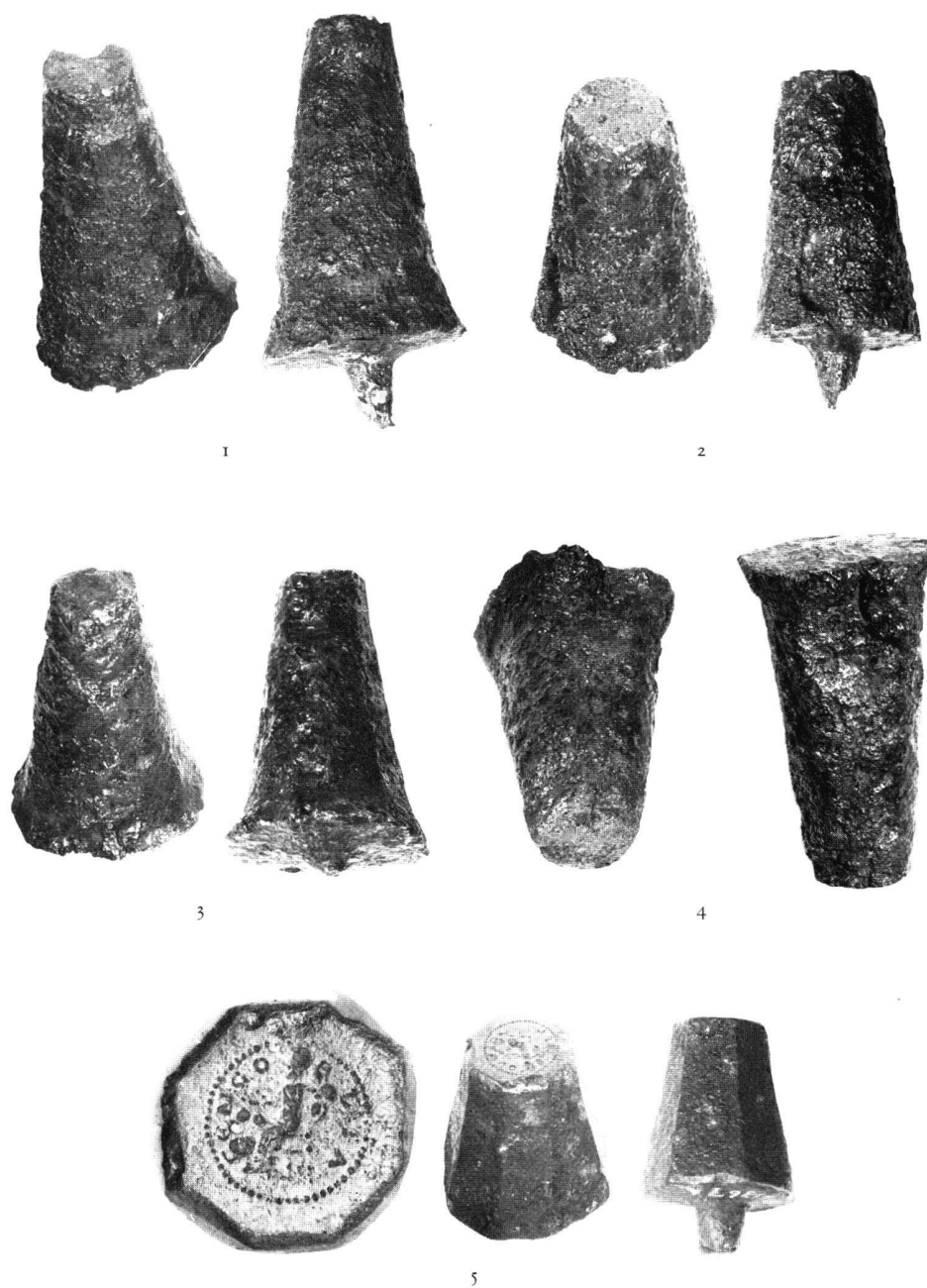


4



5

Tafel 46. Augst BL, Augusta Raurica. Insula 30. Mosaikboden mit Gladiatorendarstellungen. Bildfelder 44×44 cm.



Tafel 47. Augst BL, Augusta Raurica. Münzstempel aus Eisen. 1-4 Neufunde 1961, 5 alter Fund. – ca. 1:2.



1



2



3

Tafel 48. 1 Capolago TI. Sigillata-Teller, Original (vermutlich ca. 1:4) und Nachzeichnung (vermutlich ca. 1:2) des Stempelmusters. – 2 Chur GR, Welschdörfli. Spätromische, rote Stempelkeramik (1:1). – 3 Münsingen BE, Gerbegasse. Kalkbrennofen I nach teilweiser Entfernung der Kalkschicht.



1



2

Tafel 49. Chur GR, St. Margarethen/Welschdörfli. Inschriftsteine. 1 Unterteil eines Altars mit Votivinschrift. Breite 53 cm. – 2 Weihe-  
Inschrift an L. Caesar. Höhe des Fragmentes 34 cm.

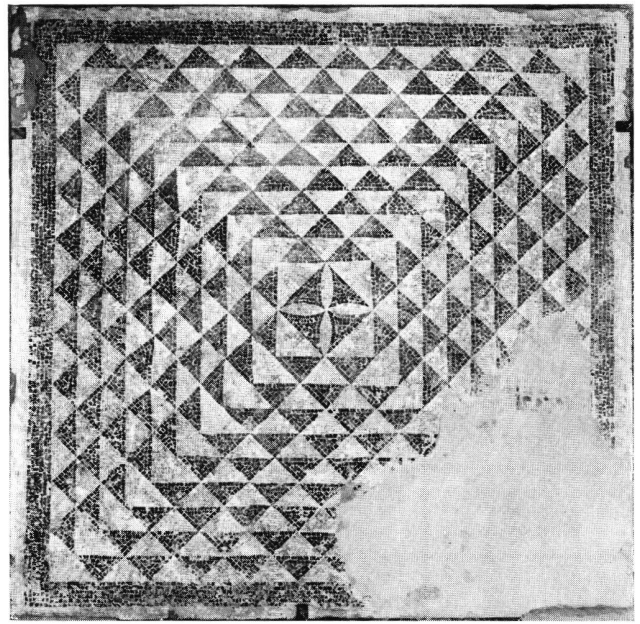


Planche 50. Presinge GE, Cara. Villa romaine. Vue de l'ensemble, prise en direction est-sud-est. Au fond, le bas des Voirons dans la région de Lossy-Lucinges.

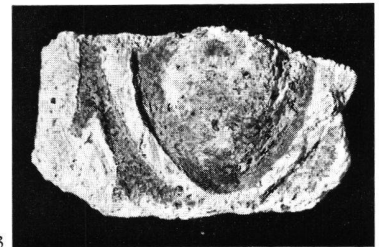




2



1

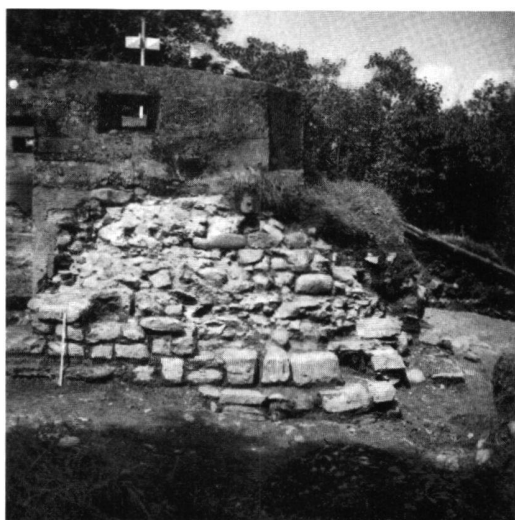


3

Planche 51. Presinge GE, Cara. Villa romaine. 1 Vue en direction sud-est, montage photographique. – 2 La mosaïque après sa restauration, env. 1:20. – 3 Fragment de frise en stuc, 1:1.



1



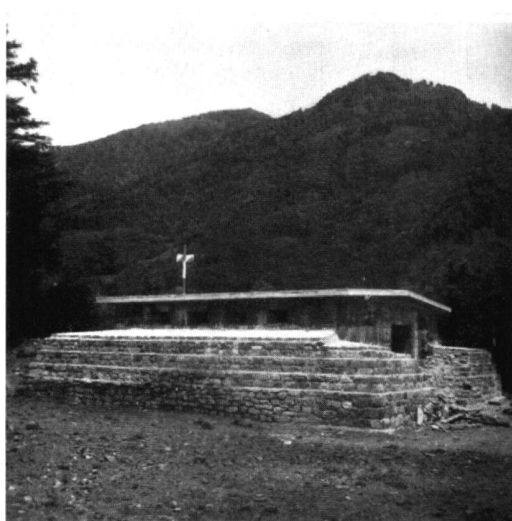
2



3

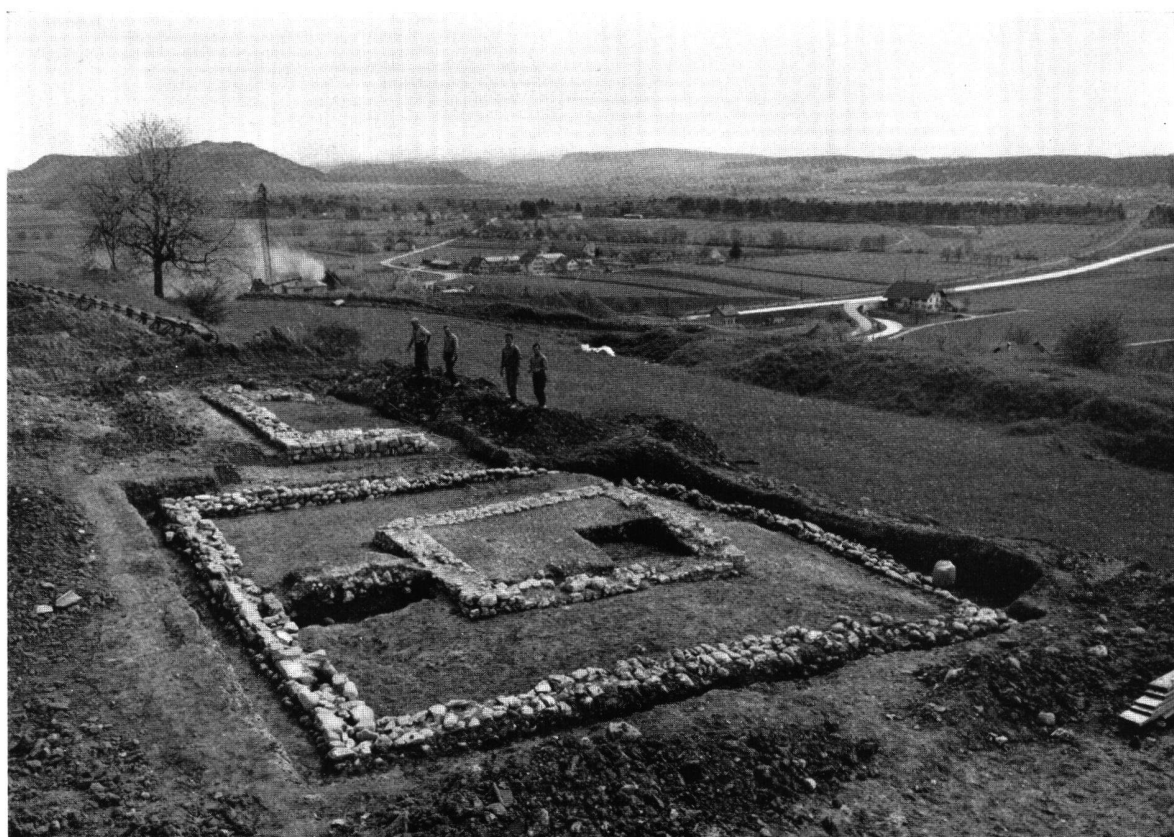
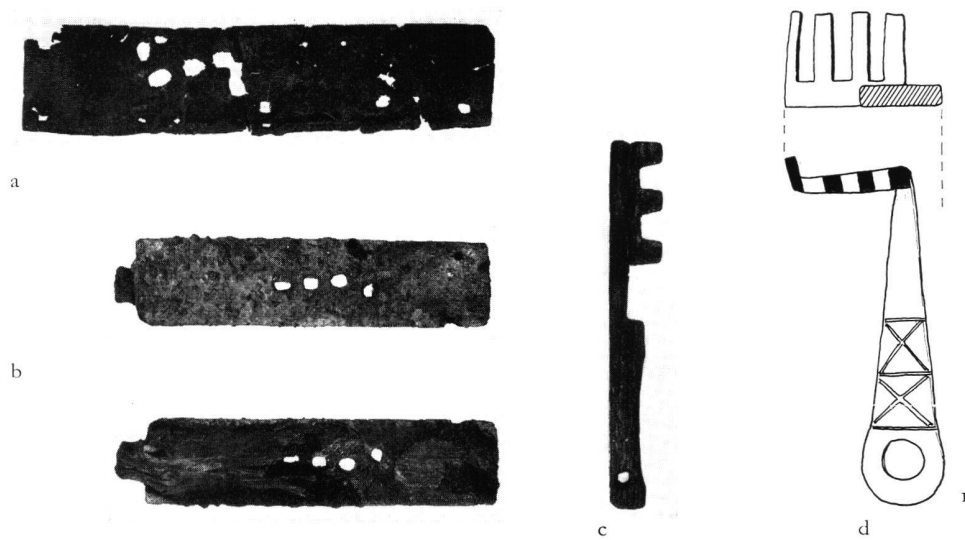


4



5

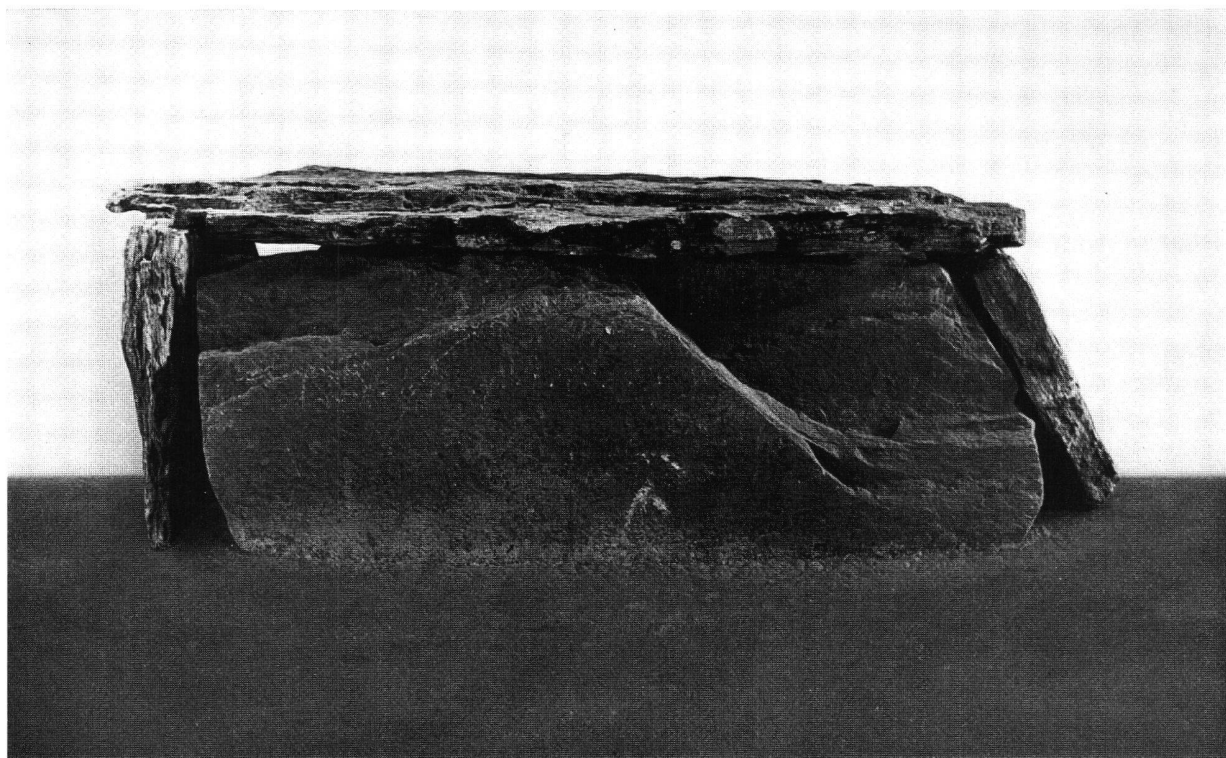
Tafel 52. Schanis SG, Biberlikopf. Frühromische Anlage. 1 Römische Mauer in Schnitt 3, von Süden, darüber Schießscharten 1914/18. – 2 Nordostecke mit phallischen Symbolsteinen. – 3 Quadersteine mit phallischem Symbol. – 4 Nordmauer konserviert. – 5 Das konservierte Baudenkmal.



2

Tafel 53. 1 Windisch AG, Vindonissa. Riegelbeschlagbleche (a–b) und Schlüssel (c–d), 1:2. – 2 Studen, Petinesca, Tempelbezirk Ried. Im Vordergrund der Umgangtempel mit z. T. aufgebrochenem Cellaboden; anschließend Mauerreste eines weiteren Gebäudes.





1



2

Tavola 54. Agno TI. 1 Sarcophago «nord-etrusco» della necropoli di Prada (1917), lungo 125 cm. – 2 Sarcophago della piazza di Agno (1955), lungo 210 cm.





1



2

Tavola 55. Agno TI. Ossuario romano (1925): 1 Frontale. – 2 un lato. – 1:5.



1



2

Tavola 56. Agno TI. 1 Urnetta romana. - 2 Sarcofago longobardo. - 1:10.



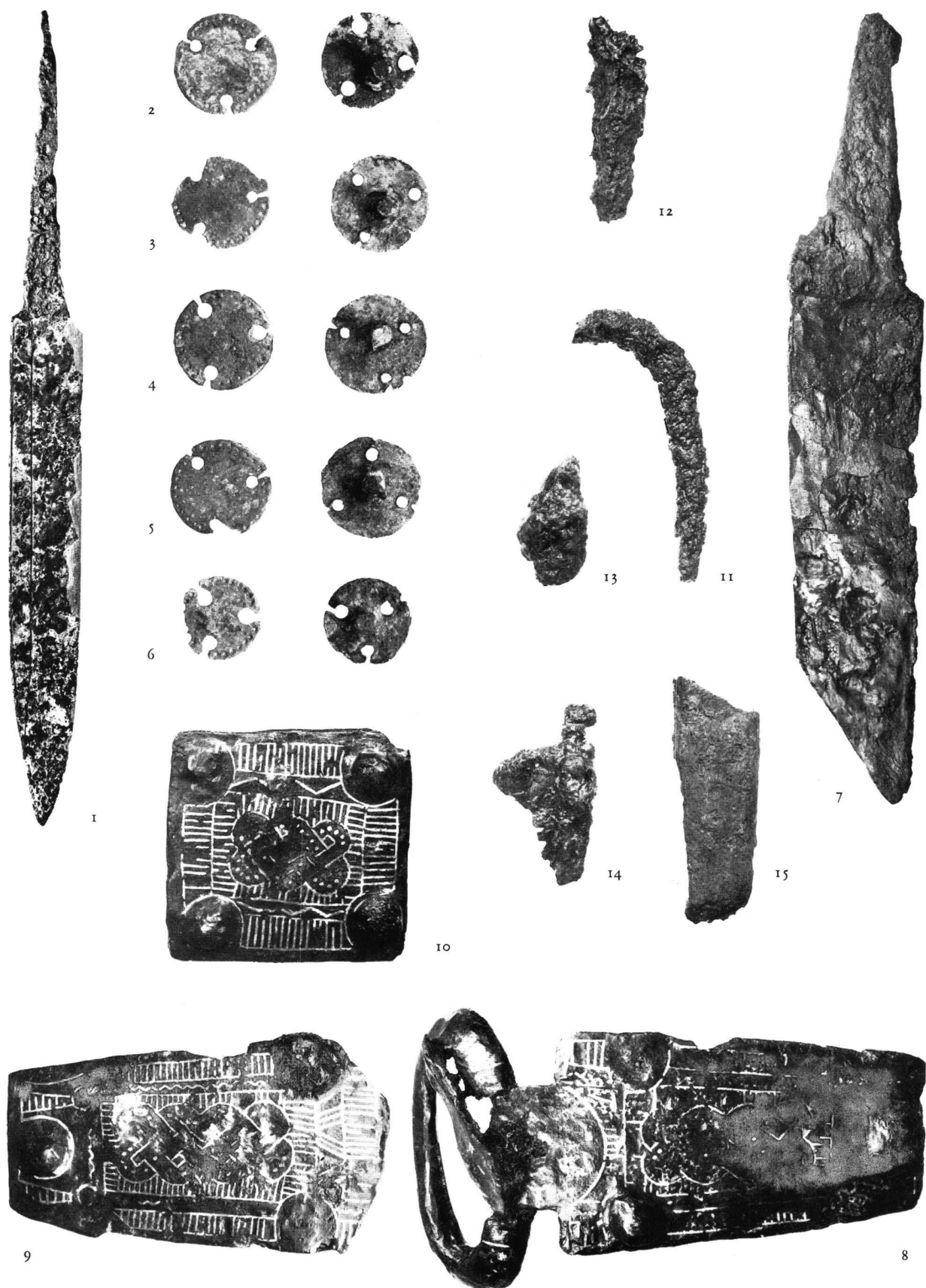


I



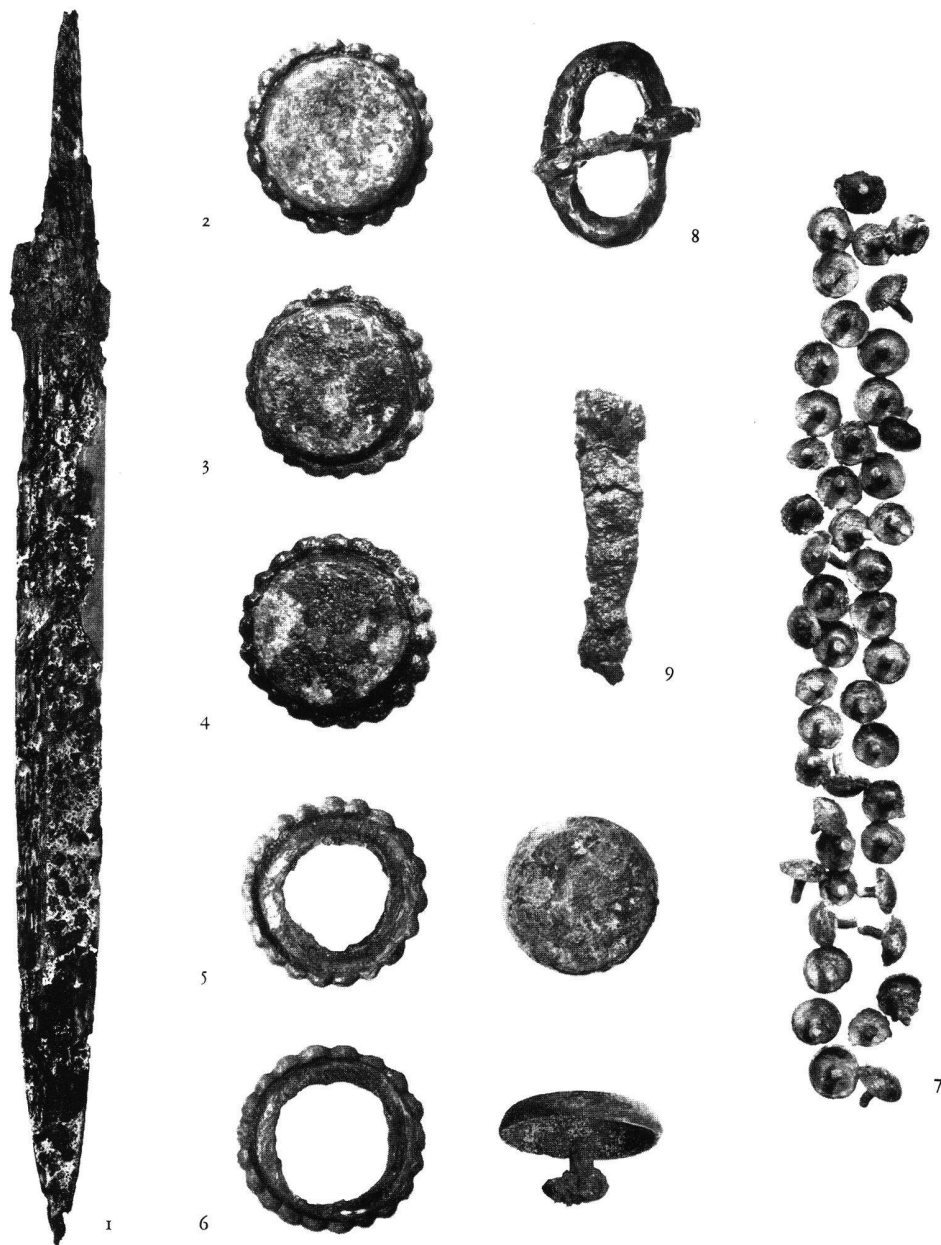
2

Tavola 57. Agno TI. 1 Coperchio di un sarcofago longobardo, usato come lavatoio nel centro di Cassina. – 2 Coperchio di un sarcofago longobardo nel letto del ruscello di Fraccia.



Tafel 58. Bischofszell TG, Sittertal. Beigaben aus dem frühmittelalterlichen Grab 1, 1965. - 1:1 (2-15), 1:4 (1).





Tafel 59. 1-9 Bischofszell TG, Sittertal. Beigaben aus dem frühmittelalterlichen Grab 3, 1965. - 1:1 (2-9), 1:4 (1).