

Zeitschrift: Jahrbuch der Schweizerischen Gesellschaft für Urgeschichte =
Annuaire de la Société suisse de préhistoire = Annuario della Società
svizzera di preistoria

Herausgeber: Schweizerische Gesellschaft für Urgeschichte

Band: 46 (1957)

Rubrik: Hallstattzeit = Epoque de Hallstatt = Periodo Hallstatt

Nutzungsbedingungen

Die ETH-Bibliothek ist die Anbieterin der digitalisierten Zeitschriften auf E-Periodica. Sie besitzt keine Urheberrechte an den Zeitschriften und ist nicht verantwortlich für deren Inhalte. Die Rechte liegen in der Regel bei den Herausgebern beziehungsweise den externen Rechteinhabern. Das Veröffentlichen von Bildern in Print- und Online-Publikationen sowie auf Social Media-Kanälen oder Webseiten ist nur mit vorheriger Genehmigung der Rechteinhaber erlaubt. [Mehr erfahren](#)

Conditions d'utilisation

L'ETH Library est le fournisseur des revues numérisées. Elle ne détient aucun droit d'auteur sur les revues et n'est pas responsable de leur contenu. En règle générale, les droits sont détenus par les éditeurs ou les détenteurs de droits externes. La reproduction d'images dans des publications imprimées ou en ligne ainsi que sur des canaux de médias sociaux ou des sites web n'est autorisée qu'avec l'accord préalable des détenteurs des droits. [En savoir plus](#)

Terms of use

The ETH Library is the provider of the digitised journals. It does not own any copyrights to the journals and is not responsible for their content. The rights usually lie with the publishers or the external rights holders. Publishing images in print and online publications, as well as on social media channels or websites, is only permitted with the prior consent of the rights holders. [Find out more](#)

Download PDF: 18.04.2026

ETH-Bibliothek Zürich, E-Periodica, <https://www.e-periodica.ch>

Hallstattzeit – Epoque de Hallstatt – Periodo Hallstatt

Büren a. A., Bez. Büren, BE.

Werk „Aaregrien“, TA 124, LK 1126, ca. 592 700/221 100, Sept. 1956 bei Kiesgewinnung: Armring aus Lignit, äußerer Dm: 7,1 cm, Reifenbreite: 3,9 cm. Taf. 16 A. Fund: BHM Inv.Nr. 40 396; JbBHM 35./36.1955/56 (1957), 251.

Cugy, distr. Echallens, VD.

A l'ouest du village. En 1956, une hache à lobes (Lappenaxt), en fer, trouvée occasionnellement, antérieurement, a été remise au Musée cant. d'archéol. et d'hist. de Lausanne; elle porte un lobe de chaque côté. Long 14 cm. Planche 16 B.

Dépôt: Musée cant. d'archéol. et d'hist., Lausanne. Renseignement Mlle A.-L. Reinbold.

Eschenbach, Bez. See, SG.

Balmenrain: Hallstattnekropole. J. Grüninger setzte die 1951 begonnenen Sondierungen fort und untersuchte im April 1956 die Grabhügel III und IV (vgl. Plan: Abb. 2 auf S. 44). — Grabhügel III: Brandbestattung mit 1) Trichterrandtopf aus Ton, Reste eines Graphitüberzuges, H: 12,5 cm; 2) Trichterrandtopf aus Ton mit Resten von Graphit beim Halsumbruch, H: 12 cm; 3) Kegelhalsurne mit Trichterrand, Graphit auf der Halszone, H: 23,5 cm; 4) kugelige Schüssel mit gerundetem Randprofil; Kragen innen und außen graphitiert, H: 12 cm; 5) Randscherbe eines grob gemagerten Gefäßes; 6) Toilettenecessaire aus Eisen, bestehend aus Pinzette, tordiertem Stäbchen mit Zinke und tordiertem Fragment mit Öse, L: 8,3 und 8 cm; — Steine im Abstand von 5 m vom Mittelpunkt lassen auf einen ursprünglichen Steinring schließen. Vgl. Abb. 1 auf Seite 43.

J. Grüninger, Hallstattnekropole Balmenrain, in diesem Jahrbuch S. 41. Ein Bericht über Grabhügel IV erscheint nach Aufarbeitung des Fundmaterials in einem nächsten Band des JbSGU.

Fideris, Bez. Oberlandquart, GR.

Madinis, Ostausgang des Dorfes, TA 415, 775 670/198 740, 1955: Lanzenspitze aus Bronze mit langgezogenem Blatt und gelochter, leicht facettier-

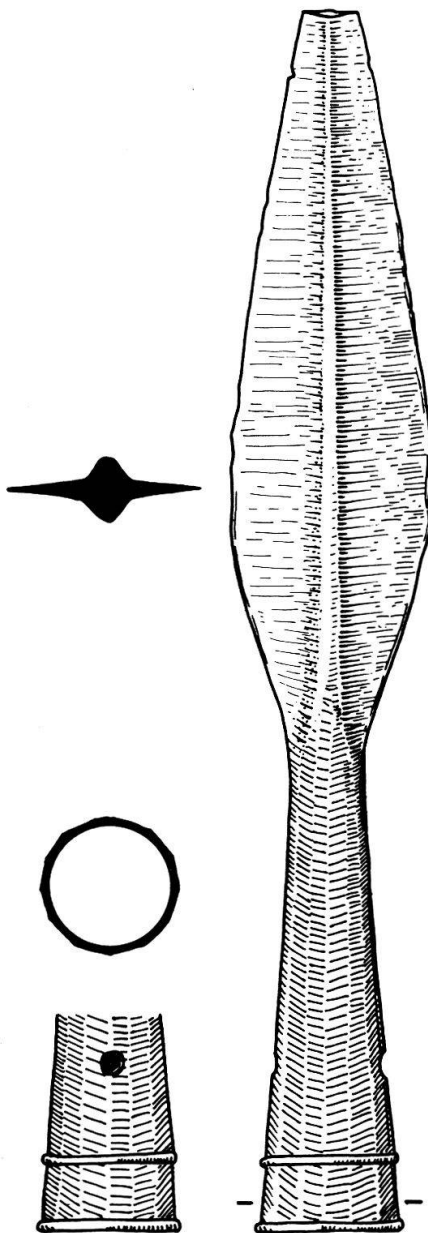


Abb. 36. Fideris GR, Madinis 1955: Lanzenspitze aus Bronze. M. 1:2.

ter Tülle; Tüllenmündung mit zwei umlaufenden Rippen; erh. Länge (Spitze abgebrochen): 25,5 cm, größte Blattbreite: 4,3 cm (Abb. 36).

Fund: Rät. Museum Chur, Inv.Nr. III C 202/4105; Jb. Hist.-Ant. Ges. GR 85.1955 (1956), IX; JbSGU 45.1956, 24.



Abb. 37.
Zürich-Altstetten ZH,
Loogarten. M. 1:2.

Laufen, Bez. Laufen, BE.

Nordperipherie der Stadt: Baselstraße, Rand der Birsniederung, TA 96, LK 1087, 605 280/252 575, Mai 1956: Siedlung bei Kanalisationsarbeiten angeschnitten; spätbronze-/frühhallstättische Keramik. Vgl. S. 100 und Taf. 13.

Saint-Léonard, distr. Sierre, VS.

Station de « Sur le Grand Pré » ou de la « Carrière de Quartz »; voir p. 168 ff.

Zürich-Altstetten, Bez. Zürich, ZH.

Loogarten: römische Siedlungsstelle, 1955: Bruchstück einer Schlangenfibel aus Bronze, mit langem Fuß, gefunden in römischer Schicht. L: 6 cm. Abb. 37.

Fund: SLM Inv.Nr. P 42 945; JbSLM 63./64.1954/55 (1956), 31.

Zürich 6, Bez. Zürich, ZH.

Zürichberg, von Befestigung zwischen Nachtweidbach und Hagelbach, 1954: Topfscherbe (evtl. bronzezeitlich?).

Fund: SLM Inv.Nr. P 42 868; JbSLM 63./64.1954/55 (1956), 31.

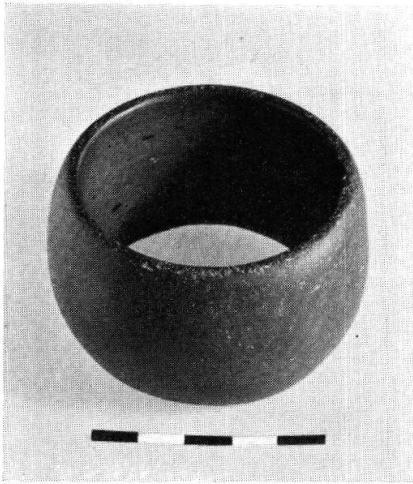
Latènezeit – Epoque de la Tène – Periodo La Tène

Basel, BS.

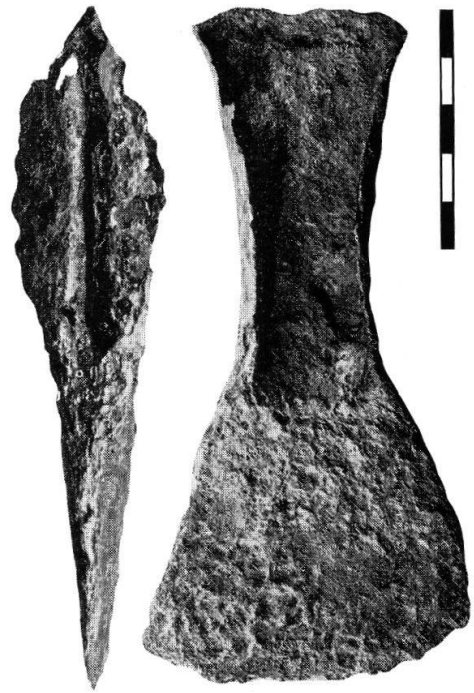
Aeschenvorstadt: spätrömisches-frühmittelalterliches Gräberfeld. Vgl. Grab 329, S. 157 f., Abb. 76.

Bern, Bez. Bern, BE.

Engelhalbinsel. Die Grabungen des Bernischen Hist. Museums im Sommer 1956 führten beim ehemaligen Pulverhaus zur Entdeckung eines römischen Amphitheaters (siehe S. 121 ff.) und gaben Anlaß zur Untersuchung der spätlatènezeitlichen Südabschlußbefestigung der Engelhalbinsel (Abb. 38). Das Ergebnis von 1956 (die Grabung wurde 1957 fortgesetzt!) ist die Feststellung von 2 resp. 3 spätlatènezeitlichen Horizonten: die Reste einer Siedlung, zwei jüngere Körpergräber und die Wallbefestigung (Grabungsplan: Abb. 41).



A Büren a. A. BE, Werk
Aaregrien 1956. M. 1:2.
Aus JbBHM 1955/56.
(S. 108)



B Cugy VD, hache à lobes, en fer.
Echelle 1:2. Photo SLM. (p. 108)



C Oberglatt ZH, Bahnhof. Grabfund 1956. M. 1:1. Aus JbSLM 1956. (S. 114)