

Zeitschrift: Jahrbuch der Schweizerischen Gesellschaft für Urgeschichte =
Annuaire de la Société suisse de préhistoire = Annuario della Società
svizzera di preistoria

Herausgeber: Schweizerische Gesellschaft für Urgeschichte

Band: 45 (1956)

Rubrik: Hallstattzeit

Nutzungsbedingungen

Die ETH-Bibliothek ist die Anbieterin der digitalisierten Zeitschriften auf E-Periodica. Sie besitzt keine Urheberrechte an den Zeitschriften und ist nicht verantwortlich für deren Inhalte. Die Rechte liegen in der Regel bei den Herausgebern beziehungsweise den externen Rechteinhabern. Das Veröffentlichen von Bildern in Print- und Online-Publikationen sowie auf Social Media-Kanälen oder Webseiten ist nur mit vorheriger Genehmigung der Rechteinhaber erlaubt. [Mehr erfahren](#)

Conditions d'utilisation

L'ETH Library est le fournisseur des revues numérisées. Elle ne détient aucun droit d'auteur sur les revues et n'est pas responsable de leur contenu. En règle générale, les droits sont détenus par les éditeurs ou les détenteurs de droits externes. La reproduction d'images dans des publications imprimées ou en ligne ainsi que sur des canaux de médias sociaux ou des sites web n'est autorisée qu'avec l'accord préalable des détenteurs des droits. [En savoir plus](#)

Terms of use

The ETH Library is the provider of the digitised journals. It does not own any copyrights to the journals and is not responsible for their content. The rights usually lie with the publishers or the external rights holders. Publishing images in print and online publications, as well as on social media channels or websites, is only permitted with the prior consent of the rights holders. [Find out more](#)

Download PDF: 23.01.2026

ETH-Bibliothek Zürich, E-Periodica, <https://www.e-periodica.ch>

Uetendorf (Amt Thun, Bern): Im Limpachmösli (TA. 352 ca. 610.000/181.500) wurde u. a. eine Bronzelanzenspitze von 20,6 cm Lg. gefunden und dem BHM. überreicht. Die Tülle mit beidseitig durchgehendem Nagelloch zieht sich als deutlich vom Lanzenblatt abgesetzte Mittelrippe bis zur Spitze durch. Zwischen Lanzenblatt und Tülle reihen sich dieser entlang feine Punkte. Der Schäftungsteil der Tülle ist seitlich verziert mit zwei weitmaschigen Längsrillen, an welche sich in deren Zwischenräume zwei gleichschenklige, ausgesprochen stumpfwinklige Dreiecke an der Basis anlehnen. Die schraffierten Dreiecke berühren sich gegenseitig mit der Spitze. An der Tüllenbasis ein umlaufendes Wolfszahnmuster (Abb. 13). Leider wurde die Moorpatina fast gänzlich zerstört (Taf. V, Abb. 3). Bandi und Wyß. 34. JB. BHM., 1954, 158 f.

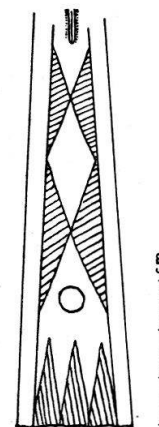


Abb. 13.
Limpachmösli-
Uetendorf.
Ornament der
Tüllenbasis einer
Bronzelanzens-
spitze.
Aus 34. JB. BHM.,
1954

Zunzgen (Bez. Sissach, Baselland): Beim Bau des neuen Schulhauses fand F. Pümpin verschiedene, vermutlich bronzezeitliche Topfscherben. Kt. Baselland, Ber. Kantonsmuseum 1955, 11.

IV. Hallstattzeit

Les fibules de la fin du Hallstatt, du moins celles du type „à fausse corde, à bouclettes“ font l'objet d'une savante étude de René Joffroy, dans le Bull. de la Soc. préhistor. française (LII, 1955, p. 453 sq.). Ce type de fibule intéresse les Suisses par sa présence dans notre territoire, notamment à Unterlunkhofen (Argovie) (cf. ASA., 1906). La fibule demeure un excellent fossile directeur en archéologie. Celle dont il s'agit porte une spire sur sa base, dont le fil terminal est ramené en un rang de bouclettes décoratives, accrochées à espaces réguliers le long du ressort. René Joffroy est conduit à faire cette étude à la suite de la découverte de la tombe de Vix; le secteur de Vix en a donné 17 exemplaires complets. Ce type, assez abondant en Bourgogne, se retrouve en Champagne, en Lorraine et Alsace, en Franche-Comté; hors de France, il est repéré dans le sud de l'Allemagne et, mais peu, en Suisse. Partout, elle appartient à l'extrême fin du Hallstatt. A Vix même, la tombe est proche de l'an 500 avant l'ère chrétienne. Néanmoins, le type a persisté parfois au début de La Tène; c'est même le seul type qui semble avoir passé d'une période à l'autre. Il a également persisté dans l'épi-hallstattien d'Adolf Mahr, dans le groupe illyrien (Illyrie, Italie du Sud et Carniole). Là doivent s'arrêter les constatations et les déductions; les ornements superfétatoires, boutons du type de Certosa, timbales du type „français“, ornementation ou pendeloques du type illyrien sont dispersés de telle manière qu'une conclusions plus précise est encore prématurée. En dépit de certains faciès locaux, la grande province hallstattienne fut parcourue dans son ensemble par de vastes courants fort homogènes; c'est ce que constate M. Joffroy. Edgar Pelichet.

Bannwil (Amt Aarwangen, Bern): In der Bern. Zschr. f. Gesch. und Altertumskd., 1954, 3, 185 ff., veröffentlicht W. Leuenberger einen Brief Edm. von Fellenbergs vom 30. April 1893 über die Grabhügel und Wohngruben von Bannwil.

Gelterkinden (Bez. Sissach, Baselland): Auf der Flur Zelgwasser stellte F. Pümpin an verschiedenen Stellen hallstädtische Siedlungsspuren (Öfen) fest. Kt. Baselland. Ber. Kantonsmus. 1954, 10.

Pratteln (Bez. Liestal, Baselland): Da der Grabhügel in der Hard (MAGZ., 1843, 6, 9 ff.) durch jugendliche Schatzgräber gefährdet war, wurde eine Nachuntersuchung vorgenommen, die die Ergebnisse der ersten Grabung bestätigte. Neufunde wurden nicht gemacht. Kt. Baselland. Ber. Kantonsmus., 1954, 10.

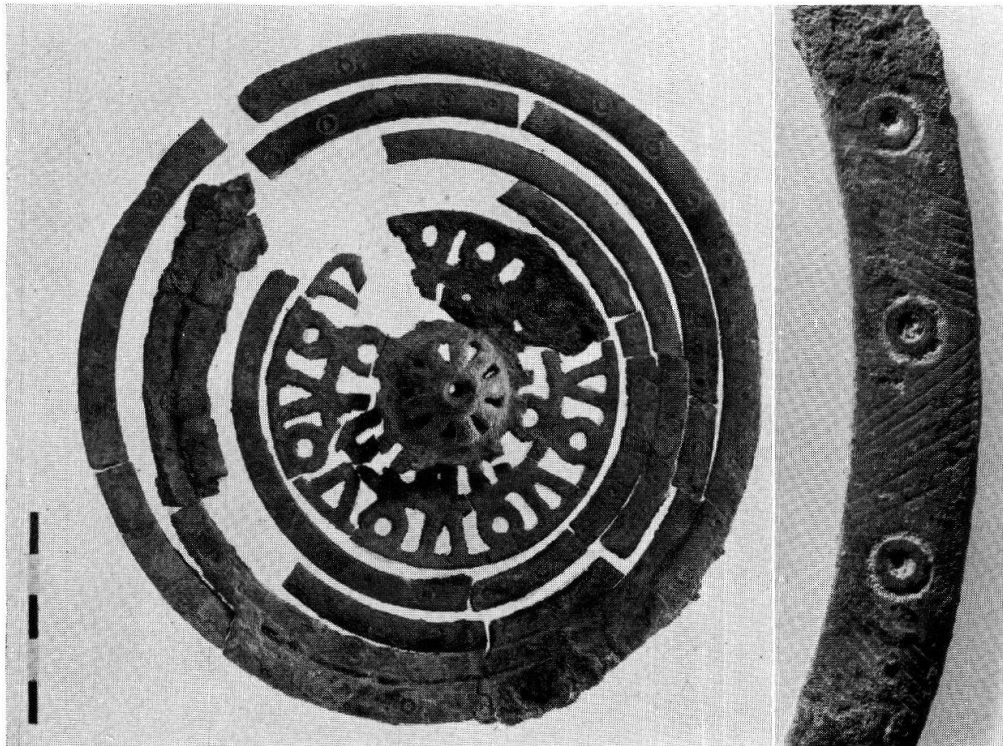
Reinach (Bez. Arlesheim, Baselland): Eine hallstädtische Bronzearmspange wurde dem Kantonsmuseum eingeliefert. Die Fundumstände sind nicht bekannt. Kt. Baselland. Ber. Kantonsmus., 1954, 7.

Schaffhausen: Von H. Schwyn wurden dem Museum zu Allerheiligen einige Scherben übergeben, die offensichtlich zu einer hallstädtischen Bestattung des Urnengrabfeldes auf dem Wolfsbuch gehören (41. JB. SGU., 1951, 97 ff.). Mitt. W.U. Guyan.

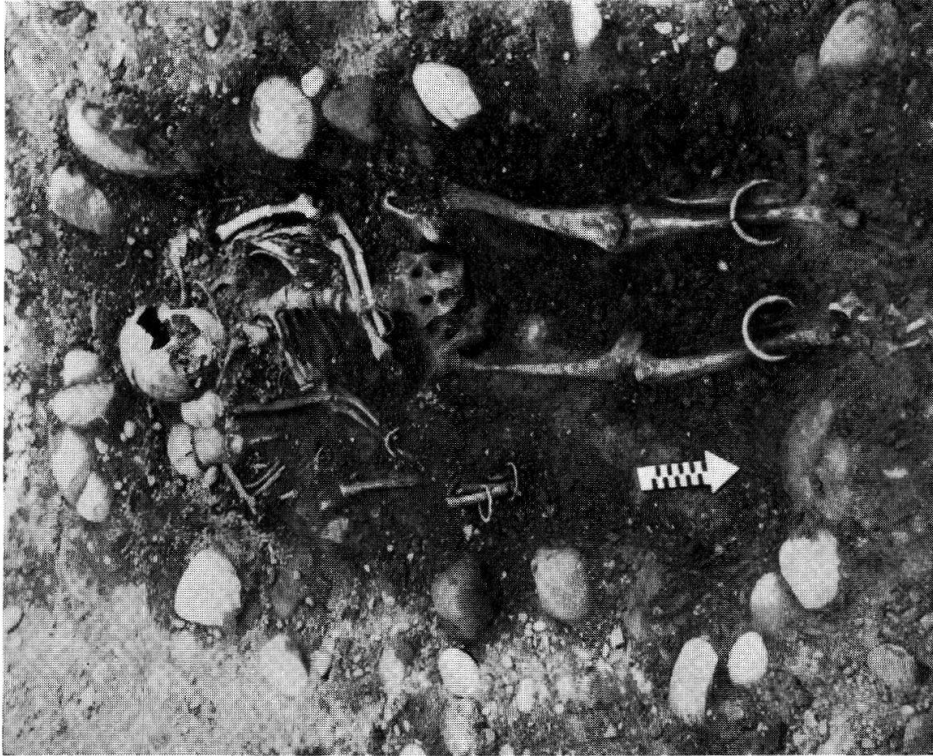
Seedorf (Amt Aarberg, Bern): H.-G. Bandi und R. Wyß berichten im 34. JB. BHM., 1954, 159 f., daß nach Mitt. von M. Keller in der Mitte der dreißiger Jahre im Frienisbergwald (TA. 140, ca. 593.250/207.600) bei einer unkontrollierten Grabung in einem Grabhügel durch Anwohner folgende Gegenstände gefunden worden seien: Ein breiter Gagatring von 5 cm innerem Durchmesser, ein Gagatringelchen von 2 cm äuß. Durchmesser, eine Brustzierscheibe aus Bronze und 4 konzentrische Ringe mit 16 cm äuß. Durchmesser des größten davon (Taf. V, Ab. 1). Diese Ringe sind abwechselnd mit kleinen Kreisen und schrägen Strichen verziert. „Kleine Reste organischen Materials werden von A. Ganßer-Burckhardt als vermutlich mangelhaft gegerbtes Leder (vielleicht fett- oder alaungegerbt, weniger wahrscheinlich vegetabil) bestimmt; vielleicht Binderriemen, die die Ringe zusammenhielten. Privatbesitz.

Therwil (Bez. Arlesheim, Baselland): An der Straße nach Benken wurden bei Drainagearbeiten Scherben eines Hallstattgefäßes gefunden. Kt. Baselland. Ber. Kantonsmus., 1954, 11.

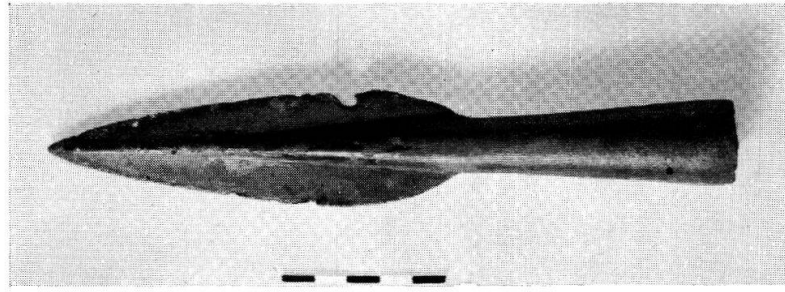
im Comp.



Taf. V, Abb. 1. Seedorf-Frienbergwald
Grabhügelfunde (S. 40)
Aus 34. JB. BHM., 1954



Taf. V, Abb. 2. Bern-Bümpliz
Frauengrab mit Kind (S. 41)
Aus 34. JB. BHM., 1954



Taf. V, Abb. 3.
Uetendorf-Limpachmösl
Lanzenspitze (S. 39)
Aus 34. JB. BHM., 1954