

**Zeitschrift:** Jahresberichte aus Augst und Kaiseraugst

**Herausgeber:** Augusta Raurica

**Band:** 6 (1986)

**Artikel:** Identification de pièces rachidiennes de poissons du site romain de Augst et Kaiseraugst (Bâle-Campagne et Argovie, Suisse)

**Autor:** Desse, Jean

**DOI:** <https://doi.org/10.5169/seals-395446>

### **Nutzungsbedingungen**

Die ETH-Bibliothek ist die Anbieterin der digitalisierten Zeitschriften auf E-Periodica. Sie besitzt keine Urheberrechte an den Zeitschriften und ist nicht verantwortlich für deren Inhalte. Die Rechte liegen in der Regel bei den Herausgebern beziehungsweise den externen Rechteinhabern. Das Veröffentlichen von Bildern in Print- und Online-Publikationen sowie auf Social Media-Kanälen oder Webseiten ist nur mit vorheriger Genehmigung der Rechteinhaber erlaubt. [Mehr erfahren](#)

### **Conditions d'utilisation**

L'ETH Library est le fournisseur des revues numérisées. Elle ne détient aucun droit d'auteur sur les revues et n'est pas responsable de leur contenu. En règle générale, les droits sont détenus par les éditeurs ou les détenteurs de droits externes. La reproduction d'images dans des publications imprimées ou en ligne ainsi que sur des canaux de médias sociaux ou des sites web n'est autorisée qu'avec l'accord préalable des détenteurs des droits. [En savoir plus](#)

### **Terms of use**

The ETH Library is the provider of the digitised journals. It does not own any copyrights to the journals and is not responsible for their content. The rights usually lie with the publishers or the external rights holders. Publishing images in print and online publications, as well as on social media channels or websites, is only permitted with the prior consent of the rights holders. [Find out more](#)

**Download PDF:** 29.11.2025

**ETH-Bibliothek Zürich, E-Periodica, <https://www.e-periodica.ch>**

# Identification de pièces rachidiennes de poissons du site romain de Augst et Kaiseraugst (Bâle-Campagne et Argovie, Suisse)

Jean Desse

## *Einleitung und deutsche Zusammenfassung*

Bei der Vorbereitung der neuen Ausstellung im Römermuseum Augst zum Thema «Essen und Trinken» tauchte die Idee auf, neben Säugetierknochen der meistverspiesenen Nutztiere auch Relikte von Fischen auszustellen, um auf die einst wichtige, im Fundmaterial aber nur spärlich repräsentierte Fischnahrung hinzuweisen. In den Depots des Museums fanden sich vier Fischwirbel, die durch Vermittlung von L. Chaix (Genève) von Herrn Jean Desse (Laboratoire d'Archéozoologie, Centre de Recherches Archéologiques du CNRS, Valbonne-Cedex, France) in verdankenswerter Weise bestimmt wurden.

Mit Hilfe der auf Röntgenaufnahmen (Fig. 1; 2) sichtbaren Knochenstrukturen waren artspezifische Zuweisungen möglich:

*Inv. Nr. 1968.1674* (Fig. 1): Fundort Kaiseraugst-Gemeindekanzlei, Fundkomplex 2226, aus humösem Oberflächenschutt, mit wenig Keramik des 3. (und eventuell auch 4.) Jahrhunderts: 3 Fischwirbel vom Hecht (*Esox lucius* L.), aufgrund der Längen der Wirbelkörper von 120–135 cm grossen Tieren stammend (Tab. 1), Individualalter über 10 Jahre, Fangzeit im Frühjahr.

*Inv. Nr. 1977.2690* (Fig. 2): Fundort Augst, Insula 34, Fundkomplex A9803, aus dem Oberflächenschutt unmittelbar unter der Humusdecke, mit Keramik und zwei Münzen des 3. Viertels des 3. Jahrhunderts n. Chr. (und wenigen älteren Begleitfunden; Datierung nach S. Martin-Kilcher): 1 Fischwirbel von der Forelle (*Salmo trutta* cf. *lacustris*), Individualalter über 4–5 Jahre, Körperlänge über 50 cm, Fangzeit im Frühjahr.

*Alex R. Furger*

## **Quatre corps vertébraux de poissons**

Les vestiges examinés consistent en quatre corps vertébraux en assez bon état de préservation. L'examen morphoscopique et le diagnostic radiographique en vue frontale (Desse, G. et Desse, J., 1976 et 1983) permettent d'assurer leur identification spécifique.

*1968.1674*: Trois corps vertébraux de brochets (*Esox lucius* L.). Une pièce précaudale et deux caudales, fournissant à la radiographie la caractéristique image du brochet (Fig. 1). L'examen des cernes de croissance peut être effectué sur deux de ces corps vertébraux et fournit une indication de capture de printemps. Ces vertèbres appartiennent à des individus de forte taille (Tab. 1). Le coefficient X93, utilisé par Hüster (1983), pour reconstituer la taille de ces brochets à partir des diamètres antéro-postérieurs relevés sur les pièces rachidiennes de *Esox lucius*, fournit une taille comprise entre 120 et 135 cm, correspondant aux normes de taille maximales de spécimens adultes de plus de dix ans. Il ne s'agit toutefois pas de brochets de taille exceptionnelle (150 cm et plus).

*1977.2690*: Un fragment de corps vertébral de vertèbre caudale de truite (*Salmo trutta* L.). Cette pièce (Fig. 2) peut être rapportée à un spécimen de bonne taille, appartenant vraisemblablement à la forme *Salmo trutta lacustris* L.; il s'agit d'un individu de plus de 4/5 ans, capturé au printemps, et de taille supérieure à 50 cm.

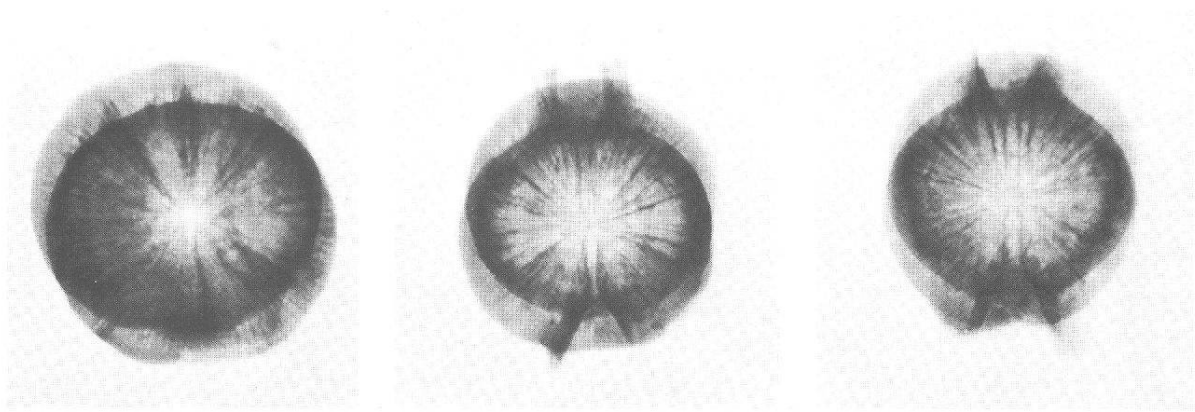


Fig. 1 *Esox lucius* L. (1968.1674), radiographie des corps vertébraux. A gauche: vertèbre précaudale; au milieu et à droite: vertèbres caudales. Echelle 2:1.

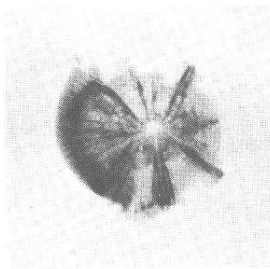


Fig. 2 *Salmo trutta trutta* L. (1977.2690), radiographie en vue frontale. Echelle 2:1.

### Mensurations relevées sur les centrums vertébraux

Tableau 1

	1	2	3
<i>Esox lucius</i> L.; précaudale:	15,0 mm	16,4 mm	13,5 mm
<i>Esox lucius</i> L.; caudale:	13,5	14,4	12,5
<i>Esox lucius</i> L.; caudale:	13,6	14,7	12,4
<i>Salmo trutta</i> L.; caudale:	(7,0)	-	-

1 diamètre dorso-ventral maximal du centrum

2 diamètre transverse maximal du centrum

3 diamètre antéro-postérieur maximal du centrum

mesures 1 et 2 d'après Morales, A., et Rosenlund, K., 1979, p. 44 (A).

### Bibliographie

Desse, G., et Desse, J., 1976, Diagnostic des pièces rachidiennes des Chondrichthyens et des Téléostéens, III: Téléostéens d'eau douce, 108p., L'Expansion Scientifique, Paris.

Desse, G., et Desse, J., 1983, L'identification des vertèbres de poissons; applications au matériel issu de sites archéologiques et paléontologiques, Arch. des Sciences Genève 36 (2), pp. 291-296.

Hüster, H., 1983, Die Fischknochen der neolithischen Moorsiedlung Hüde I am Dümmer, Kreis Grafschaft Diepholz. Neue Ausgrabungen und Forschungen in Niedersachsen, 16, pp. 401-480.

Morales, A., et Rosenlund, K., 1979, Fish Bone Measurements. 48 p., Steenstrupia, Copenhagen.