

Anhang

Objektyp: **Chapter**

Zeitschrift: **INSA: Inventar der neueren Schweizer Architektur, 1850-1920: Städte = Inventaire suisse d'architecture, 1850-1920: villes = Inventario svizzero di architettura, 1850-1920: città**

Band (Jahr): **10 (1992)**

PDF erstellt am: **19.09.2024**

Nutzungsbedingungen

Die ETH-Bibliothek ist Anbieterin der digitalisierten Zeitschriften. Sie besitzt keine Urheberrechte an den Inhalten der Zeitschriften. Die Rechte liegen in der Regel bei den Herausgebern.

Die auf der Plattform e-periodica veröffentlichten Dokumente stehen für nicht-kommerzielle Zwecke in Lehre und Forschung sowie für die private Nutzung frei zur Verfügung. Einzelne Dateien oder Ausdrucke aus diesem Angebot können zusammen mit diesen Nutzungsbedingungen und den korrekten Herkunftsbezeichnungen weitergegeben werden.

Das Veröffentlichen von Bildern in Print- und Online-Publikationen ist nur mit vorheriger Genehmigung der Rechteinhaber erlaubt. Die systematische Speicherung von Teilen des elektronischen Angebots auf anderen Servern bedarf ebenfalls des schriftlichen Einverständnisses der Rechteinhaber.

Haftungsausschluss

Alle Angaben erfolgen ohne Gewähr für Vollständigkeit oder Richtigkeit. Es wird keine Haftung übernommen für Schäden durch die Verwendung von Informationen aus diesem Online-Angebot oder durch das Fehlen von Informationen. Dies gilt auch für Inhalte Dritter, die über dieses Angebot zugänglich sind.

4 Anhang

4.1 Anmerkungen

Auflösung der abgekürzten Titel in Kap. 4.4. Für die gesamtschweizerische Literatur siehe das Abkürzungsverzeichnis S. 10.

- 1 II. Arealstatistik der Schweiz 1923/24, in: *Schweizerische Statistische Mitteilungen*, hg. vom Eidg. Statistischen Bureau, VII (1925), Heft 3, Bern 1925.
- 2 Ebd., S. 16, 24.
- 3 *Schweizerische Arealstatistik*. Abgeschlossen auf 1. Juli 1912, hg. vom Eidg. Statistischen Bureau, Bern 1912.
- 4 Ebd., S. 47.
- 5 *Schweiz. Statistik*, Eidg. Volkszählungen, mehrere Bände 1850–1950, versch. Hg., Bern 1850–1954.
- 6 Siehe *Tugium* 6 (1990), S. 70–96.
- 7 Beat Fidel Anton Zurlauben, *Tableaux de la Suisse ou Voyage Pittoresque fait dans les XIII. Cantons et Etats alliés du Corps Helvétique*, Band I, Paris 1780, S. 70–76. Übersetzung nach *Anthologie* 1991, S. 71–107.
- 8 Carl Julius Lange, *Über die Schweiz und die Schweizer*, Band 2, Berlin 1796, S. 155–156, 161–163.
- 9 Franz Karl Stadlin, *Topographie des Kantons Zug*, Band 4, Luzern 1824, S. 1–3.
- 10 Zuger Kantonsratsprotokolle 12.6. und 2.7.1818. – Morosoli 1991, S. 419–421.
- 11 Akten Strassenbaute Zug–Arth 1604–1847 im Bürgerarchiv (A.33.3). – Morosoli 1991, S. 320.
- 12 Victor Hugo, *Oeuvres complètes*, hg. von Jean Massin, Band 6, Paris 1968, S. 746–747. Übersetzung nach *Anthologie* 1991, S. 186–187.
- 13 Ebd. (1991), S. 186.
- 14 Stadtratsprotokoll 19.9.1835. – *ZNBI* 1910, S. 16–17; 1912, S. 13, 24, 40.
- 15 Pläne in BibZ (TKf 5), Bürgerarchiv (B.13.2) und StadtA (11.4.I.78). – *ZNBI* 1910, S. 21. *ZK* 1918, S. 25.
- 16 Aquarell datiert 4.2.1837. *Zuger Heimat* 1988. – Spillmann, *Alte Zeit*, 1988, S. 64.
- 17 Brief von Karl Moos (vom Haus Fischmarkt 11) an Pfyffer, 17.7.1835, betreffend Haus Seeburg (siehe *Artherstr.* 38). Zentralbibliothek Luzern, Briefsammlung Louis Pfyffer von Wyher. Wyss 1976, S. 119, 149–150, 166, 168.
- 18 Josef Grünenfelder, *Kulturlandschaften am Lorzelauf*, Ms 1991.
- 19 *Jb Industrieschule* 1912/13, S. 45–47. – *ZNBI* 1964, S. 26–29.
- 20 Ebd. (1912/13), S. 49–50.
- 21 *ZNBI* 1964, S. 43–44.
- 22 *Zuger Vorstadt*, Gedenkschrift 1987, S. 51–52, 68.
- 23 Stadlin-Graf 1947, S. 6–7.
- 24 *ZK* 1918, S. 24–27; 1949, S. 70–71. – *Zuger Vorstadt*, Gedenkschrift 1987, S. 64–67. – Keller 1991, S. 164–165.
- 25 Vertrag zwischen Ostwestbahn und Stadt Zug vom 30.12.1859 im StadtA (3.6.0).
- 26 Lithografie in BibZ (TKq 41).
- 27 Brief vom 12.9.1863 mit Skizze von Caspar Schell im StadtA (3.6.0).
- 28 *Zuger Vorstadt*, Gedenkschrift 1987, S. 13–16, 66.
- 29 *Die Steuerfrage pro 1868, Bericht und Antrag des Stadtrathes an die I. Bürgerschaft der Stadtgemeinde Zug*, Zug 1868, S. 6.
- 30 Protokoll des Kantons- und dreifachen Landrates des Kantons Zug vom Mai 1831 bis zum Wintermonat 1847, Bde. 1840/41, 1842/43 im StA (E4/27, 29). Nachlass Landammann Conrad Bossard im StA (PA 2/118). – Raschle 1981, S. 96–100, 142–150. – Die Jesuitenkarikatur von Caspar Schell u. a. im Pfarrarchiv Baar und in der Graphischen Sammlung der Zentralbibliothek Zürich (Zug I/1).
- 31 Für die ausführlichen Hinweise zur Identifikation des Verfassers danke ich Dr. Barbara Stadler, Staatsarchiv des Kantons Zürich, herzlich. Die Bezeichnung «Gold- und Silberschmied» wurde vom Sohn von Caspar Schell, von Carl Schell, aufrecht erhalten. – J. Leimbacher, *St. Europ in der Schweiz*, Baden 1865. – J. Leimbacher, *Fortsetzung und Schluss von St. Europ in der Schweiz*, Baden 1868.
- 32 Ebd. (1865), S. 9, 12.
- 33 Ebd. (1865), S. 13, 15; (1868), S. 6. Im Amt für Denkmalpflege und Archäologie werden nach Schells Angaben die Pläne der Stadt St. Europ rekonstruiert. Vgl. Heinz Horat, *Zug, wie es nie gebaut worden ist*. Ms 1991.
- 34 Staub, *Kanton Zug* 1864/1869. – Kaiser 1885.
- 35 Unterlagen unter den genannten Daten im StadtA (3.6.0) und in BibZ (TK 102 u. Rollschrank RE 7). – *Zuger Vorstadt*, Gedenkschrift 1987, S. 12–17, 67.
- 36 Ebd. (1987), S. 18–21, 68–69. – *Bericht des Einwohnerrates an die titl. Einwohnergemeinde Zug betreffend die Quaianlage am Vorstadt-Ufer*, Zug 1983.
- 37 Ebd. (1883), S. 5–7, 18. – *ZNBI* 1885, S. 29.
- 38 Heim, Moser und Bürkli 1888, S. 7–9.
- 39 Ebd., S. 10.
- 40 Ebd., S. 58–60.
- 41 Gedrucktes Flugblatt im StadtA (3.10).
- 42 *ZNBI* 1889, S. 29–30.
- 43 Wie Anm. 38, S. 2.
- 44 Ebd., S. 31–35.
- 45 Pläne von Geometer Josef Keiser gezeichnet im StadtA (Planschrank).
- 46 Wie Anm. 38, S. 46–47.
- 47 Zusatz zum Verwaltungsbericht für das Jahr 1891 im StadtA (3.10.). – *Zuger Vorstadt*, Gedenkschrift 1987, S. 48.
- 48 Dokumentation im Bauamt (4.11.03).
- 49 *Jb Industrieschule* 1912/13, S. 67–68.
- 50 *ZK* 1897, S. 32.
- 51 Fässler 1988, S. 8–13, 37–38. – Pläne im StA (Akten 1874–93 / Th. 110–113, Akten 1894–1914 / Th. 130–134).
- 52 Plan auch im StadtA (11.23).
- 53 Plan auch im StadtA (11.21).
- 54 *SBZ* 23 (1894), S. 100; 24 (1894), S. 8, 15.
- 55 *ZK* 1897, S. 34. – *Grossvaters Zug* 1979, S. 9–11.
- 56 Ebd. (1897), S. 36–38.
- 57 Weiss 1904, S. 4, 14. – Brandenburg 1969, S. 54–95.
- 58 Heim, Moser und Bürkli 1888, S. 47.
- 59 Fässler 1988, S. 24–26, 36–38. – Pläne auch im StadtA (11.16, 11.23).
- 60 *Grossvaters Zug* 1979, S. 21.
- 61 Festakten und Originalzeichnungen in BibZ (T Ms 387).
- 62 *NZZ* 15.3.1894, Nr. 74. – *SBZ* 23 (1894), S. 72, 99–100. – *Kdm ZG II* (1935), S. 142. – *Tugium* 4 (1988), S. 44–45.
- 63 Ebd. (1988), S. 44–71.
- 64 *Kdm ZG II* (1935), S. 508.
- 65 *Grossvaters Zug* 1979, S. 112–114.
- 66 Einsprache vom 20.9.1912 zum Bau-gesuch 321 im Bauamt.
- 67 *Einfache schweizerische Wohnhäuser*, Aus dem Wettbewerb der Schweizerischen Vereinigung für Heimatschutz, hg. von der Schweizerischen Vereinigung für Heimatschutz, Bern 1908, S. 3.
- 68 *SBZ* 74 (1919), S. 139, 308, 318; 75 (1920), S. 32. – *Stampfli* 1987.
- 69 Briefkopie vom 12.11.1928 im Bau-gesuch 1252 im Bauamt.
- 70 *ZNBI* 1930, S. 65, 67.

4.2 Abbildungsnachweis

Verzeichnis der Neuaufnahmen

- Foto Alois Ottiger, Zug: Abb. 31, 36, 91, 93, 94, 98, 100.
Foto Peter Raimann, Zug: Abb. 35.
INSA (Christine Kamm-Kyburz): Abb. 30, 32, 33, 38, 50, 51, 52, 53, 57, 60, 61, 62, 64, 68, 72, 77, 78, 79, 82, 85, 86, 87, 95, 101. (Werner Stutz): Abb. 67, 90, 92, 106, 107.

Verzeichnis der Originalvorlagen nach Standorten

- Baar, Sammlung Walter und Jolanda Nigg: Abb. 20, 26, 65, 66, 88, 97.
Bern, Eidgenössisches Archiv für Denkmalpflege: Abb. 27, 28, 39, 54, 58, 71, 73, 74, 75, 76, 84, 89, 104.
Zürich, Archiv Swissair-Photo AG: Abb. 22, 108. Museum für Gestaltung, Plakatsammlung: Abb. 5. Zentralbibliothek, Graphische Sammlung: Abb. 7, 55. Kartensammlung: Abb. 1, 6, 19.
Zug, Archiv Foto Grau AG: Abb. 8, 25, 43, 46, 56, 63, 81, 96. Archiv Kirschdestillation Etter Söhne AG: Abb. 48.

Archiv Landis & Gyr AG; Abb. 21. Archiv MZ-Immobilien AG; Abb. 4. Museum in der Burg Zug; Abb. 2, 12, 15. Privatbesitz: Abb. 40, 47, 49, 70, 102, 105. Staatsarchiv: Abb. 29. Stadtbauamt: Abb. 11, 23, 24, 34, 37. Stadt- und Kantonsbibliothek: Abb. 9, 10, 14, 16, 17.

Verzeichnis bereits reproduzierter Vorlagen nach Publikationen

Die Eisenbahn 7 (1877): Abb. 80.

Gsell Fels 1889 (2. Ed.): Abb. 13.

Moderne Bauformen 14 (1915): Abb. 42.

NBI Theater- und Musikgesellschaft Zug, Zug 1893: Abb. 83.

NBI Zürcher Hülfsgesellschaft 91 (1891): Abb. 44.

Prospectus de l'établissement d'éducation et d'instruction MINERVA à ZOUG. Zürich 1893: Abb. 69.

SB 1 (1909): Abb. 59; 5 (1913): Abb. 41.

Weber 1935: Abb. 45.

Johann Peter Weiss, *Felsenegg. Anstalt für Alpenluft-, Milch- & Ziegenmolken-Kuren auf dem Zugerberg*, Zug 1865: Abb. 103.

Wiederkehr 1986: Abb. 3.

J. Wirz, *Die Getreideproduktion und Brotversorgung der Schweiz*, Zürich 1917: Abb. 99.

Zuger Kalender 1897: Abb. 18.

4.3 Archive, Bibliothek, Museum

Amt für Denkmalpflege und Archäologie des Kantons Zug, Sumpfstr. 23. Foto- und Plandokumente über Zuger Kulturdenkmäler. Assekuranz-Kataster der kant. Gebäudeversicherung auf Microfichen, Plansammlung mit fotografierten Bebauungsplänen.

Bauamt = Stadtbauamt Zug, St.-Oswalds-Gasse 20. Baugesuchspläne von Privatbauten ab 1904 und vereinzelt frühere Eingabepläne, Akten und Pläne zu städtischen öffentlichen Bauten und Wettbewerben. Bauungs-, Richt-, Zonen- und Gestaltungspläne. Stadtpläne.

BibZ = Stadt- und Kantonsbibliothek Zug, St.-Oswalds-Gasse 21. Kleindruckschriften, Fotos, vereinzelt Bebauungs- und Stadtpläne.

Bürgerarchiv = Archiv der Bürgergemeinde Zug, Grabenstr. 18. Akten und Pläne zu Bauten der Bürgergemeinde.

Mus.Burg = Museum in der Burg Zug, Kirchenstr. 11. Umfassende Grafiksammlung betreffend Stadt Zug. Skizzenbücher von Zuger Künstlern.

StA = Staatsarchiv des Kantons Zug, Aabachstr. 5. Archiv der kant. Behörden, Verwaltung und selbständigen Anstalten ab 1803. Akten und Pläne zu vereinzelt öffentlichen und pri-

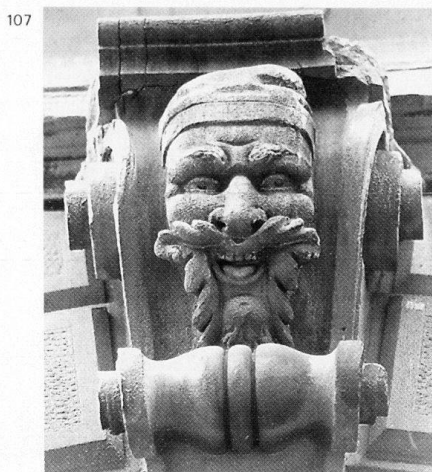


Abb. 107 Wohn- und Geschäftshaus *Alpenblick*. Dekorativer Schlussstein des 1899 abgebrochenen Landtwingschen Fideikommisses.

vaten Bauten, vereinzelt Bebauungs- und Stadtpläne.

StadtA = Stadtarchiv Zug, St.-Oswalds-Gasse 21. Akten und Pläne zu vereinzelt kommunalen und vor 1904 privaten Bauten. Vereinzelt Bebauungs- und Stadtpläne.

4.4 Literatur

Alphabetisches Verzeichnis der benützten Literatur und der verwendeten Abkürzungen. Für die gesamtschweizerische Literatur siehe das Abkürzungsverzeichnis S. 10.

Anthologie 1991 = *Zuger Anthologie, Texte zu Zug*, Band 2, Zug 1991.

Brandenberg 1969 = Rolf Brandenberg, *Die Wirtschafts- und Bevölkerungsentwicklung des Kantons Zug 1850-1960*, Diss.-Typoskript Zürich 1969.

Civelli 1987 = Ignaz Civelli, *Die bessere Verbindung von Berg und Thal*, Zug 1987.

Fässler 1988 = Beda Fässler, *Die Festlegung prägender Strukturen der Stadt Zug von 1887 bis 1902*, Diplom-Typoskript ETH Zürich 1988.

Glasmalerei um 1900 = Pierre-Frank Michel, *Glasmalerei um 1900 in der Schweiz*, hg. vom Amt für Museen und Archäologie des Kantons Basel-Landschaft, Liestal 1985.

Grossvaters Zug 1979 = Ueli Ess und Walter Nigg, *Grossvaters Zug, Ein Foto-buch der Stadt Zug im 19. Jahrhundert*, Zug 1979.

Gruber 1972 = Eugen Gruber, *Die Nachbarschaft Lüssi*, Separatdruck aus *HKL*, Zug 1972.

Haab/Stadlin 1981 = Armin Haab und Paul Stadlin, *Zug*, Zug 1981.

Heim, Moser und Bürkli 1888 = Arnold Heim, Robert Moser und Arnold Bürkli, *Die Catastrophe von Zug 5. Juli 1887*, Zürich 1888.

HKL = *Heimatklänge*, kulturelle Beilage der *Zuger Nachrichten*, Zug 1921 ff. Hürlimann, Recht, 1954 = *Das Recht der Stadtgemeinde Zug 1874-1954*, im Auftrag des Stadtrates bearbeitet von Hans Hürlimann, Zug 1954.

Jb Industrieschule = *Jahresbericht der kantonalen Industrieschule und des städtischen Obergymnasiums*, Zug 1862-1919.

Kaiser 1885 = Fernando Kaiser, *Illustrierter Führer Zug Stadt und Kanton*, Zürich (1885).

Keller 1991 = Rolf E. Keller, *Zug auf druckgraphischen Ansichten*, Band 1: *Zug-Stadt*, Zug 1991.

Landis 1935 = Karl Landis, *Aus der Geschichte einer Baumeisterfamilie*, Zug 1935.

Meyer 1970 = Wilhelm Josef Meyer, *Zug, Ansichten auf Holzschnitten, Stichen und Lithographien von 1548 bis um 1870*, Band 1: *Zug-Stadt*, Zug 1970.

Morosoli 1991 = Renato Morosoli, *Zweierlei Erbe, Staat und Politik im Kanton Zug 1803-1831/47*, Zug 1991.

Mus.Burg, Kunz 1990 = Ausstellungspublikation *Fritz Kunz und die religiöse Malerei. Christliche Kunst in der Deutschschweiz 1890-1960*, hg. vom Museum in der Burg Zug, Zug 1990.

Peikert Aktuell = Firmenzeitschrift *Peikert Aktuell*, Zug 1971 ff.

Phönix-Brief = Mitteilungsblatt der Stiftung Phönix Zug als unregelmässig erscheinender *Phönix-Brief*, Zug 1981 ff.

Prot. Kirchgemeinde 1963 = Robert Doggweiler und Wilhelm Kuhn, *Geschichte der Protestantischen Kirchgemeinde des Kantons Zug*, Zug 1963.

Raschle 1981 = Christian Raschle, *Landammann Franz Joseph Hegglin (1810-1861) und die Politik des Kantons Zug in den Jahren 1831 bis 1847*, Zug 1981.

Raschle 1986 = Christian Raschle, *Nachbarschaft Lorzen und Schutzengelkapelle*, hg. von Nachbarschaft Lorzen und Stadtarchiv Zug, Zug 1986.

Spillmann, *Alte Zeit*, 1988 = Werner Spillmann, *Die gute alte Zeit in Zug*, Zug 1988.

Spillmann, *Zug*, 1988 = Werner Spillmann, *Zug von der landwirtschaftlichen Region zum erfolgreichen Wirtschaftsplatz*, Zug 1988.

Stadlin-Graf 1947 = Hermann Stadlin-Graf, *Zur Geschichte der Schifffahrt auf dem Zugersee 1852, 1897, 1946*, Zug 1947.

Stadtbibliothek Zug 1986 = *Stadtbibliothek Zug, Zur Eröffnung der Stadt- und Kantonsbibliothek Zug*, Zug 1986.

Stampfli 1987 = Silvia Stampfli, *Gartenstadt Zug*, Typoskript ETH Zürich 1987.

Staub, *Kanton Zug 1864/1869* = Bonifaz Staub, *Der Kanton Zug. Historische, geographische und statistische Notizen*, Zug 1864 und 2. Edition 1869.

- Steiner 1984 = Hermann Steiner, *Seltene Berufe und Menschen im Zugerland*, Luzern 1984.
- Stiftung Villette Cham 1988 = *Villette Cham*, Hg. Stiftung Villette Cham, Cham 1988 / 2. Ed. 1991.
- Tugium* = Jahresbericht *Tugium* mit Tätigkeits- und Forschungsbeiträgen vom Staatsarchiv, Amt für Denkmalpflege und Archäologie, Museum für Urgeschichte und Museum in der Burg Zug, hg. vom Regierungsrat des Kantons Zug, Zug 1985 ff.
- Weber 1932 = Emil Weber *Architekt Zug*, München-Wien 1932.
- Weiss 1904 = Rudolf Weiss, *Führer durch den Kanton Zug und Umgebung*, hg. Verkehrsverein für den Zugersee, Aegerisee und Umgebung, Zug 1904.
- Wiederkehr 1986 = Alfons Wiederkehr, *Zuger Schützenchronik*, Zug 1986.
- Wyss 1964 = Franz Wyss, *125 Jahre Apotheke Wyss in Zug*, Zug 1964.
- Wyss 1976 = Beat Wyss, *Louis Pfyster von Wyher, Architekt, 1783–1845*, hg. Stadt Luzern, Luzern 1976.
- ZK = *Zuger Kalender*, Zug 1856 ff.
- ZN = *Zuger Nachrichten*, Zug 1886 ff.
- ZNBI = *Zuger Neujahrsblatt*, Zug 1842 ff.
- Zuger Heimat* 1988 = Donatus Stemmler und Gustav Streich, *Zuger Heimat*, hg. von der Erziehungsdirektion des Kantons Zug, Zug 1988.
- Zuger Vorstadt*, Gedenkschrift 1987 = *Die Zuger Vorstadt, Gedenkschrift zum 100. Jahrestag der Vorstadtkatastrophe vom 5. Juli 1887*, Zug 1987.

4.5 Ortsansichten

Grafische und fotografische Sammlungen mit Ortsansichten befinden sich in der BibZ, im Mus.Burg und StadtA (siehe Kap. 4.3), weitere Bestände in der Graphischen Sammlung der Zentralbibliothek Zürich, in der Bildersammlung der Landesbibliothek Bern, im Eidg. Archiv für Denkmalpflege in Bern (Fotoarchiv der Firma Kopp, Zürich, der Firma Wehrli, Kilchberg, und der Firma Photoglob-Wehrli, Zürich) und in Zuger Privatsammlungen, namentlich jener von Walter und Jolanda Nigg, Baar. Bilddokumente zur Stadt im Zeitraum 1850–1920 sind publiziert in: *Grossvaters Zug* 1979; Keller 1991; Meyer 1970; Spillmann, *Alte Zeit*, 1988; Spillmann, *Zug*, 1988; ZNBI 1992; *Zuger Vorstadt*, Gedenkschrift 1987 (siehe Kap. 4.4).

4.6 Ortspläne

Die nachfolgende Auswahl von Stadt- und Bebauungsplänen stützt sich mit wenigen Ausnahmen auf die im Museum in der Burg, im Staats- und Stadtarchiv sowie im Stadtbauamt und in der Stadt- und Kantonsbibliothek vorhande-

nen Plansammlungen (siehe Kap. 4.3). Diese umfangreichen Archivalien wurden erstmals erforscht für die *Zuger Vorstadt*, Gedenkschrift 1987; Irma Noseda und René Peter publizieren im ZNBI 1992 eine Aufstellung stadtzugerischer Pläne und Karten von 1770 bis 1990 (vgl. auch Kap. 4.5).

Stadtpläne

- 1 *Spezialkärtchen Stadt Zug*, 1828, gezeichnet und hg. von Heinrich Keller als Vignette auf der Landkarte *Der Canton Zürich mit seinen nähern Angränzungen*, gestochen von Johann Jakob Scheuermann, Zürich. Landesbibliothek Bern.
- 2 *Stadt Zug aus der Vogelschau*, 1830, gezeichnet und hg. von Friedrich Wilhelm Delkeskamp, in: *Malerisches Relief des klassischen Bodens der Schweiz*, Section IX, Frankfurt am Main. Zentralbibliothek Luzern.
- 3 *Stadt Zug auf topographischer Karte*, 1845/46, auf Anordnung General Dufours vermessen von Claude-Henri-Jules Anselmier mit erstmals angewandtem Dreiecksnetz auf der Landkarte *Topographische Karte des Eidgenössischen Standes Zug*, 1850 umgezeichnet und hg. von Hch. Weiss-Keiser, Zug. BibZ; StA.
- 4 *Stadt Zug auf topographischer Karte*, 1863, bearbeitet und hg. von Heinrich Weiss-Keiser, Zug, auf der Landkarte *Topographische Karte des Cantons Zug*, Vierfarbendruck von J. J. Hofer, Zürich. BibZ; Bürgerarchiv; StA. Beilage zu Staub, *Kanton Zug* 1864.
- 5 *Stadt Zug auf topographischer Karte*, 1864, auf Anordnung General Dufours vermessene und auf Befehl der

- eidg. Behörden herausgegebene *Topographische Karte der Schweiz* in 25 Blättern, Blatt VIII, Bern. BibZ; StA.
- 6 *Plan der Stadt Zug*, 1867, gezeichnet und gedruckt von Hch. Weiss-Keiser, Zug. Bauamt; BibZ; Mus. Burg.
 - 7 *Plan der Stadt Zug mit «Situationsplan des Festplatzes für das eidgen. Schützenfest in Zug»*, 1869, nach Stadtplan 1867 aktualisiert von Heinrich Weiss-Keiser, Zug, und gedruckt von J. J. Hofer, Zürich. BibZ, Graph. Slg. der Zentralbibliothek Zürich. Beilage zu Staub, *Kanton Zug* 1869.
 - 8 *Plan der Stadt Zug*, 1885, gedruckt von J. R. Müller, Zürich, in: Kaiser 1885.
 - 9 *Stadt Zug auf topographischer Karte*, 1887, von Ingenieur Lindenmann aufgenommen für den *Topographischen Atlas der Schweiz*, Blatt 191, Bern. BibZ; Graph. Slg. der Zentralbibliothek Zürich; Landesbibliothek Bern. Überdruck in: ZNBI 1887.
 - 10 *Situationsplan Zug und Umgebung*, 1887, Beilage zum Gutachten, gedruckt von Hofer & Burger, Zürich, in: Heim, Moser und Bürkli 1888.
 - 11 *Stadt Zug auf topographischer Karte*, 1898, aufgenommen für aktualisierten *Topographischen Atlas der Schweiz*, Blatt 192, Bern. Graph. Slg. der Zentralbibliothek Zürich; Landesbibliothek Bern.
 - 12 *Plan der Stadt Zug und Umgebung*, 1904, von Josef Keiser gezeichnet, Zug. BibZ; Graph. Slg. der Zentralbibliothek Zürich; Mus. Burg.
 - 13 *Wanderkarte für Zug und Umgebung*, 1910, hg. vom Offiziellen Verkehrsbureau Stadt Zug und gedruckt von Orell Füssli, Zürich. BibZ.
 - 14 *Plan der Stadt Zug*, 1917, hg. vom

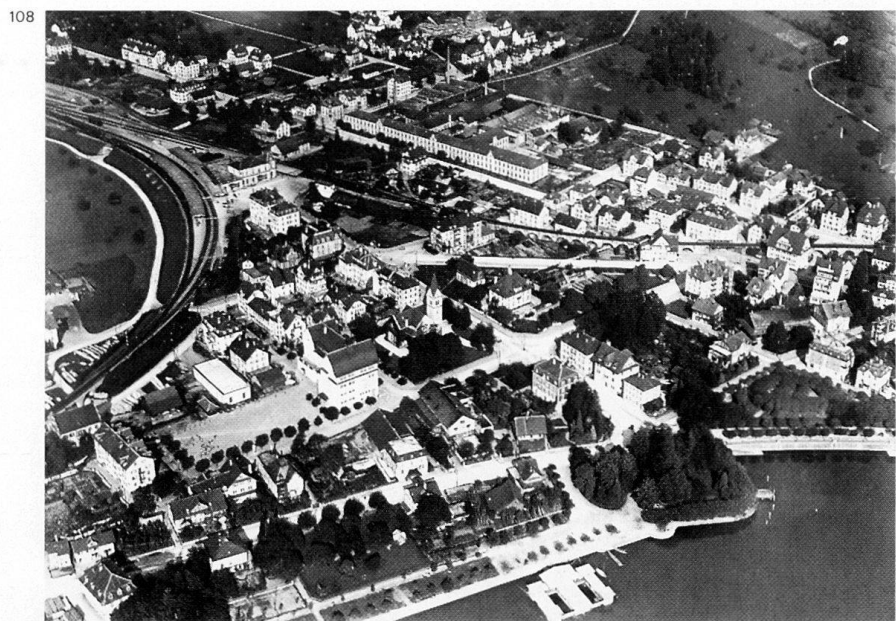


Abb. 108 Zug mit Bahnhofquartier und Neustadt. Foto Swissair, vor 1920. Im Vordergrund zeigt die Flugaufnahme das Seeufer vom ehemaligen Schützenhaus an der Chamerstrasse bis zur Riganlage in der Vorstadt.

Kommissions-Verlag Strübin-Blattmer, Zug, und gedruckt von der Kartographia Winterthur. Bauamt; BibZ.

- 15 *Stadtplan Zug*, nach 1945, gedruckt von Orell Füssli, Zürich. BibZ.

Bebauungspläne

- 16 *Plan zur Anlegung neuer Bauten ausser dem Baarerthor*, 1837, gezeichnet von Wilhelm Moos. BibZ; Bürgerarchiv; StadtA.
- 17 *Plan über Abänderung der Gebäulichkeit d. Platzes zwischen den abgetragenen Stadtringmauern, Thürmen Salzbüchslin am Raingässle, Schwefelthurm an dem Geissweide aussert dem Baarerthore*, um 1843, handgezeichnet. StadtA.
- 18 *Plan für Neugestaltung Postplatz: Ist's wirklich nur ein bunter Traum, - in euerm Hirn hiefür kein Raum? -*, 1857, gezeichnet und lithografiert von Caspar Schell. Mus.Burg.
- 19 *Projekt für Seeufergestaltung und Blockrandbebauungen in der Vorstadt: Zum Neujahr 1860 den zugerischen Stadtbürgern...*, 1859, gezeichnet und lithografiert von Caspar Schell. BibZ.
- 20 *Skizze oder Unmassgebliches Project Korrektion des Seeufergeländes in Zug*, 1863, gezeichnet und lithografiert von Caspar Schell. BibZ.
- 21 *Situations Plan des Seeufers der Stadt Zug*, 1863, gezeichnet von Franz Stadlin und lithografiert von Heinrich Weiss-Keiser. StadtA.
- 22 *Plan mit Bahnhofanlage zwischen Vorstadt und Postplatz*, 1863, lithografiert. StadtA.
- 23 *Unmassgebliches Project für Korrektion des Bahnhof Vorgeländes*, 1864, gezeichnet und lithografiert von Caspar Schell. BibZ.
- 24 *Unmassgebliches Project für leicht ausführbare Korrektion des zugerischen Bahnhof-Seegebietes*, 1864, gezeichnet und lithografiert von Caspar Schell. StadtA.
- 25 *Specialplan über die Projectirten Baulinien beim Bahnhof*, 1865, gezeichnet von J. Tobler, StadtA.
- 26 *Projekt der neuen Strasse vom Theater bis zum Hecht*, 1865, lithografiert. BibZ.
- 27 *Verschönerungsprojekt für das Seegebiet der Stadt Zug*, 1868, lithografiert. BibZ.
- 28 *Project der Quai Anlage der Stadt Zug*, 1882, gezeichnet von Franz Stadlin. StadtA.
- 29 *Sechs Projekte als Beitrag zum Entwurf des Planes für das neue Stadtquartier*, 1887, vorgeschlagen von Alois Uttinger-Ineichen und gezeichnet von Josef Keiser. StadtA.
- 30 *Neues Project für Wiederaufbau der Vorstadt*, Beilage zum Expertengutachten, 1887, entworfen von Robert Moser und Arnold Bürkli und ge-

druckt von Hofer & Burger, Zürich, in: Heim, Moser und Bürkli 1888.

- 31 *36 Katasterpläne, 1888-1913*, aufgenommen und vorwiegend gezeichnet von Josef Keiser, teils auch von A. Schifferli. Bauamt; Farbfotoreproduktionen im Amt für Denkmalpflege und Archäologie.
- 32 *Situationspläne für die Erweiterung oder für den Neubau Bahnhof Zug*, 23.12.1890, 29.10.1892, 26.1.1893, 15.7.1893 und 30.10.1894 entworfen von der Nordostbahn; 20.7.1891, 21.5.1892, 11.9.1894 entworfen von der Gotthardbahn; Juli 1892, 19.12.1892 entworfen gemeinsam von der Nordost- und Gotthardbahn. StA.
- 33 *Zwei Varianten Projekt für eine Quartieranlage in der Umgebung des neuen Bahnhofs in Zug*, 30.3. und 22.12.1893, gezeichnet von Hermann Bringolf. StA; StadtA.
- 34 *Strassenpläne: Quartieranlage beim Bahnhof Zug, Strassen und Quartieranlage Postplatz bis Bleiche, Strassenzug Kasernenplatz-Sandloch-Gimmenen*, 7.3.1895, gezeichnet von Conrad Arnold. StA.
- 35 *Bebauungspläne für Quartieranlage im neuen Bahnhofgebiet*, 1897, gezeichnet. StA; StadtA.
- 36 *Übersichtsplan über die Boden Allmenden der Korporation Zug*, 1899-1902, gezeichnet von Josef Keiser. Bauamt.
- 37 *Bebauungspläne und Bebauungsplanskizzen für Zuger Stadtgebiet*, 1902, entworfen von Franz Menteler und gezeichnet von Josef Keiser. StA.
- 38 *Strassenprojekt: Zug-Zugerberg*, 1907, gezeichnet von Franz Müller und gedruckt von Stünzi & Cie., Schaffhausen. BibZ.
- 39 *Pläne über Streckenführung und Geleiseanlagen für Elektrische Strassenbahnen in Zug*, 1911-1913, gezeichnet von verschiedenen Ingenieurbüros und teils von Franz Müller. StadtA.
- 40 *Genereller Bebauungsplan der Stadt Zug*, 1923/24, gezeichnet von Josef Englert. Bauamt.
- 41 *Stadtgemeinde Zug, abgeänderter Bebauungsplan über das Industriegebiet in der Affolternschleife*, 1928, gezeichnet von Auf der Maur. Bauamt.
- 42 *Generelle Tracé-Festlegung für Umfahrung der Stadt Zug*, 1931, gezeichnet vom Stadtbauamt Zug und gedruckt von Orell Füssli, Zürich. Bauamt; BibZ.

4.7 Kommentar zum Inventar

Die Inventarisierung in Zug wurde nach den von Werner Stutz 1977 geleisteten Voruntersuchungen zwölf Jahre später neu aufgenommen und von 1989 bis 1990

durchgeführt. Während der Abschlussarbeiten 1991 konnten jüngst im Druck erschienene Publikationen noch berücksichtigt oder mindestens kurz erwähnt werden; nachzutragen ist das Typoskript von Irma Nosedá, *Kulturobjekte der Stadt Zug*, Denkmalpflegerisches Gutachten erarbeitet im Auftrag der Stadt Zug 1989-1990, Ms Zürich o.J.

Als Quelle für das vorliegende Inventar dienten zuerst die Baugesuche im Stadtbauamt Zug; hier danke ich Stadtarchitekt Fritz Wagner, Stadtplaner Peter Deuber und speziell dem für die Baudaten verantwortlichen Beamten Friedrich Lüscher, der mit grosser Sachkenntnis und Liebe zu seinem Metier die Arbeit mit Rat und Tat auch ausserhalb der Bürostunden unterstützte. Bei weiteren Forschungen im Staatsarchiv waren Staatsarchivar Peter Hoppe, Urs Peter Schelbert und Renato Morosoli sehr hilfreich. Im Stadtarchiv besorgte Christian Raschle die vorhandenen und selbst die vermeintlich nicht existierenden Unterlagen. Stadtarchivar Christian Raschle schrieb auch die Kapitel 1.2 über Statistik und 1.3.1-3 über städtische Amtspersonen und ist Mitverfasser der Kapitel 1.1 mit Zeittafel und 1.3 mit Persönlichkeiten. Bei der kantonalen Gebäudeversicherung waren der damalige Verwalter Hanswerner Trütsch und Marie-Louise Weber, bei der Bürgergemeinde Zug Bürgerschreiber Herbert Speck, bei der Stadt- und Kantonsbibliothek die Bibliothekare Aldo Carlen und Heinz Morf samt allen Mitarbeitern und Mitarbeiterinnen stets geduldig und offen für unterschiedlichste Anliegen. Wertvolle Hinweise erhielt ich immer wieder vom Museum in der Burg und danke dafür dem Konservator Rolf E. Keller und Alex Claude. Bei den Nachforschungen behilflich war ebenfalls das Amt für Denkmalpflege und Archäologie; Kdm-Inventarist Josef Grünenfelder, Erwin Höfliger und Toni Hofmann förderten die Arbeit mit Ratschlägen und temporären Bildausleihen, dem Zuger Denkmalpfleger Heinz Horat und Josef Grünenfelder danke ich für die Begutachtung des Manuskripts. Viele Anregungen und Hinweise auf Unterlagen sind auch zu verdanken bei Gustav Baschung, Zug, Béatrice Keller, Maladers, Suzanne Mijnsen-Gyr, Zug, Irma Nosedá, Zürich, Peter Raimann, Zug, Josef Speck, Zug, Barbara Stadler, Zürich, Beat Wenk, Zug, sowie den zahlreich angefragten Zuger Firmeninhabern, den Architekten und Hausbesitzern, die grosszügigen Einblick in ihre Archive und Familienchroniken gewährten. - Seitens der Gesellschaft für Schweizerische Kunstgeschichte, GSK, besorgten Cornelia Bauer und ab Mai 1992 Thomas Bolt mit Engagement die Gesamtdaktion des Zuger INSA-Teils.