

Zeitschrift: INSA: Inventar der neueren Schweizer Architektur, 1850-1920: Städte = Inventaire suisse d'architecture, 1850-1920: villes = Inventario svizzero di architettura, 1850-1920: città

Band: 6 (1991)

Artikel: Le Locle

Autor: Hauser, Andreas / Barbey, Gilles

Kapitel: 4: Annexes

DOI: <https://doi.org/10.5169/seals-7528>

Nutzungsbedingungen

Die ETH-Bibliothek ist die Anbieterin der digitalisierten Zeitschriften auf E-Periodica. Sie besitzt keine Urheberrechte an den Zeitschriften und ist nicht verantwortlich für deren Inhalte. Die Rechte liegen in der Regel bei den Herausgebern beziehungsweise den externen Rechteinhabern. Das Veröffentlichen von Bildern in Print- und Online-Publikationen sowie auf Social Media-Kanälen oder Webseiten ist nur mit vorheriger Genehmigung der Rechteinhaber erlaubt. [Mehr erfahren](#)

Conditions d'utilisation

L'ETH Library est le fournisseur des revues numérisées. Elle ne détient aucun droit d'auteur sur les revues et n'est pas responsable de leur contenu. En règle générale, les droits sont détenus par les éditeurs ou les détenteurs de droits externes. La reproduction d'images dans des publications imprimées ou en ligne ainsi que sur des canaux de médias sociaux ou des sites web n'est autorisée qu'avec l'accord préalable des détenteurs des droits. [En savoir plus](#)

Terms of use

The ETH Library is the provider of the digitised journals. It does not own any copyrights to the journals and is not responsible for their content. The rights usually lie with the publishers or the external rights holders. Publishing images in print and online publications, as well as on social media channels or websites, is only permitted with the prior consent of the rights holders. [Find out more](#)

Download PDF: 15.01.2026

ETH-Bibliothek Zürich, E-Periodica, <https://www.e-periodica.ch>

4 Annexes

4.1 Notes

Mention intégrale au chapitre 4.4 des titres bibliographiques abrégés. En ce qui concerne la littérature générale de la Suisse, se rapporter au répertoire des abréviations au début du volume.

- 1 Ile Statistique de la superficie de la Suisse 1923/1924, in: *Bulletin de statistique suisse*, publié par le Bureau fédéral de statistique, VII (1925), 3e fascicule.
- 2 Population résidente des communes 1850–1920, in: *Recensement fédéral de la population 1950*, 1er volume, publié par le Bureau fédéral de statistique (*Statistique de la Suisse*, 230e fascicule), Berne 1951.
- 3 Population résidente 1850–1950, voir note 2, p. 67 (note 6).
- 4 *Die Schweiz, historisch, naturhistorisch u. malerisch dargestellt*, 3e année, Neuchâtel s.d., p. 154.
- 5 Otto Flückiger [Walter Mittelholzer], *Die Schweiz aus der Vogelschau*, Erlenchbach-Zürich 1924, p. XXXVIII, 141.
- 6 Sur l'histoire de l'horlogerie neuchâteloise, voir Pfléghart 1908 et Vuilleumier 1988.
- 7 Voir note 10.
- 8 *Compromis pour les Alignements et le développement du village du Locle*, 1837 (ACo I), p. 1–2.
- 9 *Règlement pour la Police des constructions dans la partie incendiée du village du Locle*, 1833 (ACo I).
- 10 Pour ce qui suit, voir Faessler 1977. – Le tracé d'une rue en contrebas du Temple français semble avoir été évoqué déjà peu avant, lors des discussions relatives à la reconstruction de la cure. Les partisans du projet déclaraient que l'industrie, sur laquelle reposait la prospérité de la Commune, était en plein essor, et que son perfectionnement croissant exigeait un «rapprochement des ouvriers»; comme le village «est déjà aussi étendu en longueur qu'il peut être, il faut nécessairement viser à une concentration». ACo I: G vol. 37. *Plumitif des délibérations de l'honorable communauté du Locle* 1823–1831.
- 11 F.-A.-M. Jeanneret, *Biographie Neuchâteloise*, vol. I, Neuchâtel 1863, p. 558–560.
- 12 ACo I: I 104. *Plumitif de la Commission de police pour les constructions, dans la partie du village du Locle incendiée le 25 Novembre 1844*, 24. 1.–20. 4. 1845.
- 13 Voir chap. 3. 3: *domaine ferroviaire*, bibl. 2.
- 14 Bachelin 1882.
- 15 Lettre du 25. 8. 1855; annonce du 3. 11. et 10. 11. 1855; cit. d'après AL XVI (1973), p. 6.
- 16 ACo II: G vol. b (*Commission des*

Alignements vol. I: 27. 10. 1855, 19. 2. 1856, 25. 2. 1856).

- 17 Emery 1984.
- 18 Plan in ACo II.
- 19 Pour ce qui suit, voir Vuilleumier 1988.
- 20 No 49, 3. 12. 1876, p. 1. Cit. d'après Vuilleumier 1988, p. 286.
- 21 *Notes sur l'histoire de l'entreprise Maspoli, à l'occasion du centenaire*, 1968 (polycopie, Entreprise Maspoli, Le Locle).
- 22 *Plans d'aménagement* 1958, p. 334.
- 23 Monod (vers 1920), p. 28.
- 24 ACo III: G III f.
- 25 *Plans d'aménagement* 1958, p. 334–335.
- 26 L'exception qui confirme la règle: la maison de campagne La Caroline que l'horloger danois Jules Jürgensen fit construire au Châtelard près des Brenets, après s'être établi au Locle en 1834. La propriété englobait une tour-belvédère néo-médiévale.
- 27 SBZ 44 (1904), p. 37–39.
- 28 B TSR, année 38 (1912), p. 288.
- 29 Baillo 1919, p. 70.
- 30 *Notice* 1923.
- 31 B TSR, année 38 (1912), p. 280.
- 32 ACo III: G II k.
- 33 Souvenirs de Le Corbusier par Léon Perrin, reproduction partielle in: *L'Impartial* 28. 8. 1970, p. 21.
- 34 Comme note 33.
- 35 Lettre de Charles-Edouard Jeanneret à Anne Descœudres, épouse du médecin Francis Descœudres, du 1. 12. 1914, reproduite et commentée, in: *Ingénieurs et architectes suisses* No 21, 8. 8. 1987, p. 382–390.
- 36 Auguste Choisy, *Histoire de l'architecture*, Paris 1899.
- 37 Stanislaus von Moos, Städtebau als Frühwarnsystem? Rückblick auf Le Corbusiers «Plan Voisin», in: NZZ 24./25. 10. 1987, No 247, p. 66.

4.2 Sources des illustrations

Les références non mentionnées ci-dessous sont données dans le corps du texte ou dans les légendes des illustrations. Les négatifs de tous les clichés utilisés se trouvent aux Archives fédérales des monuments historiques (archives INSA) à Berne. L'original de la fig. 13 est actuellement introuvable; le plan a été reproduit d'après un ancien négatif sur plaque de verre (fonds Jung, Archives communales du Locle). En ce qui concerne les plans, les bleus suivants ont été reproduits en inversion des couleurs: fig. 37, 55, 68, 91, 97.

Index des auteurs des clichés nouveaux
Bibliothèque nationale (Sylvia Schneider), Berne: fig. 17, 56, 60, 82, 88.
Bohrer, Pierre, Le Locle: fig. 7, 10, 102.

Breguet, Jean-Marc, Neuchâtel: fig. 13.
Germond, Alain, Neuchâtel: fig. 103.
INSA (Andreas Hauser): fig. 58, 63, 64, 66, 69, 70, 75, 76, 77, 78, 79, 80, 86, 93, 94, 95, 96.
MAH NE (Fernand Perret): fig. 100.
Zürcher AG, Zurich: fig. 1–5, 8, 9, 11, 14–16, 18, 19, 20–29, 33–35, 51–55, 57, 59, 61, 62, 65, 68, 71, 91, 97–99.

Index des sources des documents originaux

Berne, Archives fédérales des monuments historiques: fig. 92 (Photo Wehrli).
Berne, Bibliothèque nationale, Bildersammlung: cartes postales: fig. 56, 60, 82, 88; collection Guggenheim: fig. 41, 74, 81, 83, 90.
Le Locle, Archives communales: fig. 26, 28, 37, 51, 55, 68, 89, 91, 97.
Le Locle, Bibliothèque de la ville: fig. 35, 38.
Le Locle, Collection Bernard Fleischmann: fig. 16, 54, 57, 61, 65, 71, 72, 73, 84, 87, 98, 99.
Paris, Fondation Le Corbusier: fig. 67.
Zürich, Zentralbibliothek, Graphische Sammlung: fig. 1, 5, 85 (Photo Künzli), 101.
Zürich, Swissair, Photo & Vermessung AG, archives: fig. 45, 46.

Index des documents publiés antérieurement selon les titres des publications.

Voir chapitre 4.4 pour les titres abrégés.
Abattoir-frontière 1905: fig. 34, 62.
Chapuis 1958: fig. 2, 6.
Le véritable Messager boîteux de Neuchâtel, 1891: fig. 33.
The Le Corbusier Archive. H. Allen Brooks, General Editor. Vol. I, *Le Corbusier Early Buildings and Projects*, 1912–1923, p. 10. New York, London, Paris 1982: fig. 67.
Zénith, 75e anniversaire de fondation, 1865–1940 (Biographie-Sammlung Schweizer Musterbetriebe 34), Bâle 1940: fig. 59.

4.3 Archives, bibliothèques, musées

ACo I–IV = Archives communales, Hôtel de Ville, av. de l'Hôtel-de-Ville No 1. *Fonds ancien*: fonds antérieurs à 1848 (ACo I) et fonds des années 1848–1888 (ACo II). Plans de ville, plan cadastral 1853, projets d'édifices publics, pièces détachées ou reliées en vol. (construction de la Poste, Société de construction, sociétés propriétaires de fontaines, etc.), procès-verbaux et rapports du Conseil municipal, fonds Fritz Jung, historien local. *Fonds moderne*: fonds après 1889 (ACo III). Pièces détachées ou reliées en vol. (chemin de fer, concours et construction du nouvel Hôtel de

Ville, construction de logements par la Commune, etc.), demandes d'autorisation de construire, procès-verbaux du Conseil communal, procès-verbaux de la Commission des alignements, etc. *Archives des Travaux publics* (ACo IV): plan cadastral 1879–1882 et registres fonciers, concours et plans de construction d'édifices publics, etc. Au bureau du Génie civil: dossiers sur les rues et le Bied. *Archives de l'ancien Musée d'histoire* (en dépôt, actuellement en voie de réorganisation).

AE = Archives de l'Etat, Château, Neuchâtel.

BV La Chaux-de-Fonds = Bibliothèque de la Ville de La Chaux-de-Fonds, rue du Progrès No 33. Fonds René Chapallaz, plans et dessins de Charles Edouard Jeanneret (Le Corbusier).

BV Le Locle = Bibliothèque de la Ville du Locle, rue D. JeanRichard No 38.

MBA = Musée des Beaux-Arts, rue M.-A. Calame No 10.

MH = Musée de l'Horlogerie, Château des Monts No 65.

PA Oesch = Archives privées de l'atelier d'architecture Oesch, av. de l'Hôtel-de-Ville No 17.

PA Orlandini, Archives privées Orlandini, ch. de la Combe-Sandoz No 1.

4.4 Bibliographie

Abattoir-Frontière 1905 = *Abattoir-frontière et Ecuries de stationnement du Col-des-Roches* (Canton de Neuchâtel), Lyon 1905.

Album SIA 1879 = *Album de Fête SIA, XXVIII^e Réunion de la SIA à Neuchâtel le 18.8.1879*.

AL = *Annales Locloises*.

AL II (1948) = Fritz Jung, *Comment on fait une Révolution. Artisans de la République de 1848*.

AL III (1949) = Fritz Jung, *Historique de la Joux Pélicket*.

AL VI (1950) = Marcel Grandjean, *Centenaire de la Municipalité 1850–1950*; Pierre Cart, *Le Service des Eaux a cinquante ans*.

AL VII (1950) = Fritz Jung, *Sources et Fontaines*.

AL IX (1951) = Fritz Jung, *Le Col-des-Roches*.

AL X (1951) = Fritz Jung, *Début de l'industrie horlogère au Locle*.

AL XI (1954) = Fritz Jung, *Les Rues et Lieux-dits du Locle*.

AL XIII (1956) = *Centenaire de l'Hôpital du Locle 1855–1956*.

AL XV (1959) = Fritz Jung, *Le Château des Monts*.

AL XVI (1973) = Fritz Jung, *Le Quartier-Neuf*.

Bachelin 1878 = A[uguste] Bachelin, *Iconographie Neuchâteloise ou Catalogue raisonné des tableaux, des-*

sins, gravures, statues, médailles, cartes et plans relatifs au Canton de Neuchâtel, Neuchâtel 1878.

Bachelin 1882 = Auguste Bachelin, Hans Rychner (1813–1869), in: *MN* 1882, 19^e année, p. 85–90.

Baillod 1919 = M.W. Baillod, *Etude historique sur les Hôtels de Ville du Locle, publiée par le Conseil communal du Locle à l'occasion de l'inauguration du nouvel Hôtel de Ville*, Lausanne 1919.

Baillod 1926 = M.W. Baillod, *L'Hospice des Vieillards du Locle 1820–1926. Etude historique publiée par le Comité de l'Hospice des Vieillards du Locle à l'occasion de la fête du centenaire*, s.l. [1926].

Béguin 1948 = Jacques Béguin, *Urbanisme*, Neuchâtel 1948.

Bergier 1974 = Jean-François Bergier, *Naissance et croissance de la Suisse industrielle*, Berne 1974.

Bourdin 1986 = [Jean-Paul Bourdin], *Les fabricants d'horlogerie loclois 1785–1985*, Le Locle 1986.

Brochure 1946 = *Brochure documentaire. Association suisse pour le plan d'aménagement national: Cours technique d'aménagement local et régional, Le Locle 15 au 19 juillet 1946* (polycopié, ACo).

Bureau 1920 = *Le Bureau de Contrôle et de Poinçonnement des Ouvrages d'Or et d'Argent du Locle 1820–1920. Notice historique publiée par l'Administration*, s.l. [1920].

Centenaire 1955 = *Le Locle. Centenaire de l'école secondaire 1855–1955*, Le Locle 1955.

Centenaire 1957 = *Le Centenaire des chemins de fer neuchâtelois*. Tiré à part de *MN*, Neuchâtel 1957.

Centenaire 1984 = *Centenaire de la Ligne Besançon–Le Locle*, 3 juin 1984.

Chapuis 1958 = Alfred Chapuis, *Grands artisans de la chronométrie. Histoire de l'horlogerie au Locle*, Neuchâtel 1958.

Châtelain 1985 = Léo Châtelain, *Architecte, 1839–1913*. Ouvrage réalisé par Pierre von Allmen, Neuchâtel: Musée d'Art et d'Histoire 1985.

Cinquantenaire 1939 = *Cinquantenaire de la Fondation locloise d'Intérêt Public et d'Embellissement. Aperçu historique 1887–1937 et Rapport 1933–1938*, Le Locle 1939.

Cloches 1897 = *Les Cloches du Locle, Souvenir du 12 décembre 1897*.

Clods de la Franchise = *Le clods de la Franchise. Chaux-de-Fonds, Locle, Brenets und ihre Umgebungen* (Europäische Wanderbilder Nos 40 et 41), Zürich: Orell-Füssli [vers 1880].

Courvoisier 1959 = Jean Courvoisier, *Le Maréchal Berthier et sa Principauté de Neuchâtel (1806–1814)*, Neuchâtel 1959.

Description 1764 = *Description des Montagnes et Vallées du Pays de Neuchâtel en 1764* (bannet Osterwald), rééditée par Victor Benoît, Neuchâtel 1861.

Dubois 1896 = A.P. Dubois, *Les écoles du Locle de 1805 à 1850*, ms. de la conférence, 1896 (ACo).

Emery 1984 = Marc Emery, Jura Industriel, De la ferme à la métropole, in: *Il était une fois*, 1984, p. 84–117.

Faessler 1960 = François Faessler, *Histoire de la ville du Locle des origines à la fin du XIX^e siècle*, Le Locle 1960.

Faessler 1977 = François Faessler, Comment naquit au Locle la rue Bournot, in: *MN* 1977, No 3, p. 115–125.

Favre-Jacot 1943 = *Hommage à Georges Favre-Jacot, fondateur des fabriques des montres Zénith, 1843–1943*, Le Locle 1943.

FAM = *Feuille d'Avis des Montagnes*.

GLS 3 (1905) = Locle (Le). District et commune (A.P. Dubois); Locle (Vallée du), in: *GLS* 3 (1905), p. 165–174.

Godet-Combe 1902 = Philippe Godet, T. Combe, *Neuchâtel Pittoresque, Vallées et Montagnes. Illustrations de la maison Fréd. Boissonnas & Cie, Genève*, Sécheron-Genève 1902.

Godet 1908 = Philippe Godet, *Zénith, Une industrie neuchâteloise. Photographies de Fréd. Boissonnas à Genève*, Neuchâtel (1908).

Grandjean 1915 = M[arcel] Grandjean, *Asile des Billodes, Le Locle. Un siècle de son histoire, 1815–1915*, Le Locle 1915.

Grandjean 1937 = M[arcel] Grandjean, *La première usine à gaz au Locle, 1862–1890. Notice historique*, Le Locle 1937.

Grandjean 1953 = M[arcel] Grandjean, *Cinquantenaire de l'Ecole d'électrotechnique du Technicum neuchâtelois, 1903–1953*.

Grossmann 1911 = Jules Grossmann, *sa vie, son œuvre*, Bienne 1911.

Hasler 1986 = Ernest Hasler, *Le Locle 1890–1920*, Le Locle 1986 (2 vol.).

Histoire 1914 = *Histoire de l'instruction publique dans le Canton de Neuchâtel de l'origine à nos jours*, Neuchâtel 1914.

Hodel 1939 = Hans Hodel, *Neuenburgische Eisenbahnpolitik*, Diss. Bern, Matten-Interlaken 1939.

Huguenin 1890 = Fritz Huguenin-Lasaugette, *Le Canton de Neuchâtel Illustré, dessins d'après nature par F.H.-L., édité par A. Château, lithographe à La Chaux-de-Fonds*, 1890 (1^{re} partie); 1896 (2^e partie).

Huguenin 1907–1911 = [Elvira Huguenin], *Souvenirs d'une Locloise*, in: *Messenger boiteux de Neuchâtel*, 1907, 1908, 1909, 1911 (ACo II: Fonds Jung).

Indicateur administratif = *Indicateur administratif, industriel et commercial*.

- Annuaire des adresses pour La Chaux-de-Fonds et Le Locle*, La Chaux-de-Fonds 1894ss.
- Il était une fois* 1984 = *Il était une fois l'industrie*, Zurich-Suisse romande: Paysages retravaillés, sous la direction de Marc-A. Barblan, Genève 1984.
- Itinéraire* 1863 = *Itinéraire des Montagnes neuchâteloises, avec une esquisse descriptive, historique et statistique du canton de Neuchâtel, une notice sur le tir fédéral de 1863, etc.*, Neuchâtel 1863.
- Jaccard 1892 = A[uguste] Jaccard, *Le Locle, son histoire, ses institutions, publié par le comité d'organisation du tir cantonal au Locle*, s.l. 1892.
- Jelmini-Thomann 1977 = J.-P. Jelmini, Ch. Thomann, *Le Pays de Neuchâtel, hier et avant-hier*, Lausanne 1977.
- Jung 1954 = Fritz Jung, *In Memoriam Jules-Albert Piguet 1854–1934*, Le Locle 1954.
- Kopp 1874 = Charles Kopp, *Rapport sur le développement de l'industrie horlogère dans le canton de Neuchâtel (Exposition Universelle de Vienne 1873, Suisse, Groupe XIV)*, Schaffhouse 1874.
- Ladame 1883 = P. Ladame, *Assainissement de la vallée du Locle et assèchement de ses marais. Conférence publique donnée le 26 octobre 1883*, Le Locle 1883.
- Lawrence 1986 = Roderick J. Lawrence, *Le seuil franchi. Logement populaire et vie quotidienne en Suisse romande 1860–1960*, Genève 1986.
- Le Locle* 1930 = *Le Locle et son district. Centre et berceau de la chronométrie neuchâteloise*, Le Locle (vers 1930).
- Loze 1946 = Louis Loze, *1846–1946, 100 ans au Service de l'heure. Ulysse Nardin, Le Locle* [Le Locle 1946].
- MAH NE III (1968) = Jean Courvoisier, *Les monuments d'art et d'histoire du canton de Neuchâtel*, III (1968) (MAH vol. 56).
- Monod = Jules Monod, *Guide illustré du Locle et des Brenets* (avec contrib. de H.E. Sandoz et Paul DuBois Fiis), Genève 1903; 2e éd. vers 1920.
- Montandon 1952 = Léon Montandon, *Le Locle au début du XIXe siècle*. Tiré à part de *MN*, Neuchâtel 1952.
- MN* = *Musée Neuchâtelois*, Neuchâtel, dès 1864.
- Notice* 1914 = *Notice sur l'exposition de la ville du Locle dans le groupe 37, Exposition nationale suisse, Berne 1914* [Le Locle] 1914.
- Notice* 1923 = M[arcel] Ch[opard], *Notice sur les fresques de l'Hôtel de Ville du Locle*, Genève 1923.
- Pelet 1987 = Claude Pelet-Schilling, *Historique des Transports: Région du Col des Roches*, Morteau 1987.
- Perret 1985 = F. Perret, *Photos anciennes du Locle*, Album 1985.
- Petitpierre 1871 = Alphonse Petitpierre, *Un demi-siècle de l'histoire économique. Neuchâtel 1791–1848*, Neuchâtel 1871.
- Pfleggart 1908 = A. Pfleggart, *Die schweizerische Uhrenindustrie, ihre geschichtliche Entwicklung und Organisation* (Staats- und sozialwissenschaftliche Forschungen, Heft 133), Leipzig 1908.
- Piguet 1927 = Albert Piguet, *Une page d'Histoire locloise. Introduction de l'éclairage électrique au Locle* [Le Locle] 1927.
- Plans d'aménagement* 1958 = *Les Plans d'aménagement de la ville du Locle*, tiré à part de *BTSR* 11 oct. 1858.
- Rapport* 1873 = *Rapport sur l'assainissement du Locle. La Commission du Conseil Général nommée pour l'examen de l'arrêté du Conseil Municipal, concernant les fosses d'aisance, au Conseil Général de la Municipalité du Locle*, Le Locle 1873.
- Rapport* 1889 = *Rapport du Conseil Communal au Conseil Général sur la question de l'éclairage de la localité*, Le Locle 1889.
- Rapport* 1913 = *Rapport présenté en Assemblée Générale de la Société Locloise d'Intérêt public et d'Embellissement, le 20 décembre 1912*, Le Locle 1913.
- Société* 1912 = *Société Locloise d'Intérêt Public et d'Embellissement, XXVème anniversaire 1887–1912*.
- Souvenir* 1888 = *Souvenir du cortège historique au Locle, le 15 juillet 1888 à l'occasion de l'inauguration du monument Daniel JeanRichard*, s.l. [1888].
- Thomann 1947 = Charles Thomann, *Le mouvement anarchiste dans les Montagnes neuchâteloises*, La Chaux-de-Fonds 1947.
- Vuilleumier 1988 = Mario Vuilleumier, *Horlogers de l'Anarchisme. Emergence d'un mouvement: la Fédération jurassienne*, Lausanne 1988.

4.5 Iconographie urbaine

Œuvres graphiques: sont particulièrement précieux, du point de vue informatif, les vues de Henri Courvoisier-Voisin (vers 1790–1800) et de E. Ravignat (1848), la vue panoramique de Jean Jacottet (antérieure à 1869), ainsi que les lithographies de Fritz Huguenin-Lassauguette (in: Huguenin-Lassauguette 1890). Les Girardet, dynastie d'artistes établis au Locle (voir *rue Girardet*), consacrèrent relativement peu de leurs œuvres à leur petite cité (voir: René Burnand, *Les Girardet au Locle et dans le monde*, Neuchâtel 1957). On trouvera des répertoires d'œuvres graphiques in: Ba-

chelin 1878; Baillod 1919; *MAH NE III* (1968), p. 272–273.

Photographies: photographies anciennes du Locle, in: Faessler 1960; Jelmini-Thomann 1977; Perret 1985; Hasler 1986.

Collections: AE Neuchâtel; Bibliothèque publique et universitaire Neuchâtel; AFMH Berne (Collections Wehrli et Photoglob Wehrli); Hôtel de Ville Le Locle (ancien Musée d'histoire, en réorganisation, inventaire, in: Baillod 1919; Fonds Fritz Jung in ACo II; Bibliothèque nationale, Berne; Zentralbibliothek Zürich. Collections privées au Locle: Bernard Fleischmann; Pierre Jeanneret; Orlando Orlandini; Willy Thévenaz.

4.6 Plans d'ensemble

Les plans d'alignement constituent l'essentiel de la documentation en la matière. L'absence d'indication spécifique renvoie à ACo I/II (coffre, dossiers) et ACo IV (dossiers, rouleaux). Des raisons de temps ont empêché un dépouillement complet des archives cantonales des Travaux publics, dont la classification ne fait que commencer; toutefois, la liste ci-dessous donne un aperçu quasi exhaustif des phases de planification de la ville. L'indication «localisation indéterminée» concerne les plans dont l'existence est attestée par des sources écrites, mais qui n'ont pu être localisés. Projets de la gare du Locle: voir *domaine ferroviaire*. Cartes Dufour et Siegfried: voir illustrations en tête du chap. sur Le Locle et chap. 1.2. Le plan d'ensemble de 1910 (voir No 49) indique, pour la première fois, une numérotation des constructions. En 1894, cette dernière était en cours d'exécution (*RCC* 1894); en 1908, publication d'un *Livret des rues et numérotage des bâtiments du Locle*. En 1926, *Rapport du CC au CG sur la révision du Livret des rues et numérotage de bâtiments* (Rapport complémentaire en 1927). Bibl. 1) *MAH NE III* (1968), p. 273–274.

- 1 Plan des environs du Temple français et projet de transformation, 1806. ACo I: I 74. Plan d'un nouveau cimetière au sud-est du Temple français, 9 jan. 1807, par l'arpenteur F. Maire. ACo I: I 75.
- 2 *La carte de la frontière entre la France et la principauté de Neuchâtel*, 1824, sous dir. d'Anatole-François Epailly, 1:14 400. AE Plans détachés, No 179.
- 3 *Plan géométrique d'une partie du village du Locle*, 1826. Sont levées les constructions de la rue du Pont, de la Grand-Rue et du Crêt Vaillant.
- 4 Plan d'alignement en vue de la construction de la zone sud-est du Temple français, 1927–1928, par

- François-Louis-Vénuste Bournot (localisation indéterminée).
- 5 *Plan géométrique d'une partie du village du Locle près le Temple*, 6 mars 1833, par A. Evard, arpenteur. Temple français et maisons de la rue JeanRichard Nos 19, 21, 23; peu avant l'incendie de la ville.
 - 6 *Plan géométrique du presbytère du Locle, de la maison de Mr le Greffier Vuagneux, du temple et de divers autres bâtiments*, 1833, par A. Evard, arpenteur. AE: *Plans détachés* Nos 195, 295 (copie).
 - 7 Plan du centre de la localité avec indication des maisons incendiées le 24 avril 1833. AE: LeL 205 D.
 - 8 *Plan de reconstruction de la partie incendiée du village du Locle, Présenté à l'adoption des Propriétaires incendiés*, 16 mai 1833, par Ch[arles-Henri] Junod et Louis Favre. Sanction CE: 3 juin 1833. AE: LeL 205 B.
 - 9 Copie du Plan de Junod et Favre, par F.L. Favarger pour l'«honorable Communauté du Locle».
 - 10 *Plan de reconstruction de la partie du Village du Locle incendiée le 24 Avril 1833. Sanctionné par le Gouvernement, le 3 juin 1833*. Lithographie de Weibel-Comtesse, Neuchâtel. Indique seulement les nouvelles constructions, numérotées et portant l'indication de leurs propriétaires.
 - 11 Plan portant le même titre, avec dessin reporté des maisons incendiées. Lithographie.
 - 12 *Plan général pour les alignements du village du Locle entre la Foula et la Brasserie. Fait en 1836 par Mr Ch[arles] H[enri] Junod, Inspecteur des Ponts et Chaussées. Echelle de 60 Perches de 16 Pieds de Neuchâtel. NB. Les alignements ont été tracés avec le concours d'une Commission composée de Messieurs Ch[arles] F[rançois] Nicolet, Maire du Locle, Philippe Jacot-Baron, Louis Jacot-Descombes et Henri Perrenoud; quelques détails du plan, au Crêt-Vaillant, ont été levés sur terrain par M. Franç. Louis Favarger notaire et arpenteur-juré. Pour copie conforme à l'original: Junod, 13 mars 1839. AE: LeL 205 c.*
 - 13 Plan portant le même titre: double pour l'honorable communauté du Locle. Avec indication, hachurée au crayon, des principales artères, ainsi que des projets de liaison entre la rue JeanRichard et la rue de France.
 - 14 Plan portant le même titre. Au crayon, esquisse des futures rue Calame et du Temple allemand (*rue du Marais* No 36).
 - 15 *Plan général pour les Alignements du village du Locle, Entre les Pylons et la Brasserie, Sanctionné par le Conseil d'Etat le 2. Janvier 1837, Fait en 1836, Par Mr Ch[arles]*
 - H[enri] Junod, directeur des Ponts et Chaussées et complété jusqu'en 1839. Lithographie de Nicolet, Neuchâtel. 1:2000 pieds de Neuchâtel. AE: LeL 205 A (colorié); ACo I/II (coloriés et non coloriés).*
 - 16 *Plan d'Alignements pour la reconstruction de la partie du village du Locle incendiée le 25 novembre 1844. Echelle de 1:500e. AE: LL 205 E. Projet de la future rue Calame et de la Grand-Rue corrigée.*
 - 17 *Plan de la Rue de l'Hôtel de Ville du Locle*, 1851/1852. ACo II : G 126.
 - 18 *Atlas Parcellaire du village du Locle Canton de Neuchâtel, levé et expédié Mr. Girard étant directeur des Travaux publics et Mr. Otz Ingénieur vérificateur, par J.J. Helg Géomètre, 1853. Plan d'ensemble (voir ci-dessous) et 4 plans partiels (levés en 1852), dont deux en double (avec autre extrait), env. 1:1670.*
 - 19 *Plan général du Village du Locle*, 1853, par J.J. Helg (plan d'ensemble de l'Atlas parcellaire), 1:2500. Colorié. Au crayon, projet de tracé de la rue de la Gare, avec variante (débouché sur la future place du 29-Février).
 - 20 Plan portant le même titre, exécution sommaire non coloriée. Au crayon, tracé d'un plan d'alignement: esquisse du «chemin de la gare», projet d'une boucle conduisant à la route cantonale dans le prolongement de la future rue Calame.
 - 21 *Esquisse d'un Projet de Construction du Faubourg neuf au Locle*, autographie de Jean Rychner, architecte; lithographie de Gendre. Premier projet du quartier du Progrès (voir chap. 3.3: *rue du Progrès*).
 - 22 *Le Locle, Nouveau Quartier en construction au Verger*. Sanction du CE: 1er août 1856. Remplace un plan du 9 mai 1856.
 - 23 Plan portant le même titre, 1856, lithographie.
 - 24 Plan de niveau du Quartier-Neuf, vers 1856.
 - 25 *Locle, le partie (Comprise entre la rue de la Combe-Girard et le Temple Allemand liseré orange)*. Copie du plan d'alignement de l'ing. cant. Ch. Knab pour la partie orientale du Locle. Sanction du CE: 28 déc. 1858. Inscription postérieure de futures constructions et rues. Deux modifications, sanction CE: 24 nov. 1874 et 31 août 1880.
 - 26 *Locle, Plan d'alignements*, par l'ing. cant. Ch. Knab. Plan d'ensemble, vers 1856–1858.
 - 27 Plan d'alignement de l'ing. cant. Ch. Knab pour le Marais (des Pylons), 1863 (localisation indéterminée).
 - 28 Plan d'alignement de l'ing. cant. Ch. Knab pour Les Billodes, 1873. Sanction du CE: 1874 (localisation indéterminée).
 - 29 *Plan du Territoire du Locle, District du Locle*. Plan cadastral, levé en 1878–1879 par le géomètre J. Thalmann, expédié en 1881/1882. 1:500. 150 feuilles, reliées en 7 vol. Plans avec inscriptions des nouvelles constructions groupés en vol. suppl.
 - 30 *Plan d'une domaine situé à l'Argillat, à la Jome (Jambe) Du Commun & à la Joux Pélichet, Territoire du Locle, appartenant à la commune du Locle*. Copie du plan cadastral, 1882.
 - 31 Modification partielle du plan d'alignement de 1874 pour Les Billodes, 1883 (localisation indéterminée).
 - 32 Projets de plan d'alignement du géomètre J. Thalmann, 1882 (localisation indéterminée).
 - 33 *Locle, alignement. Copie du plan cadastral par J.C. Thalmann géomètre. Tracés et alignements d'après les plans antérieurs avec additions et modifications au 1er janvier 1885*. Plan d'alignement de l'ing. H. Perrenoud-Hayes. Feuilles 1, 4, 5, 7, 8. Feuille spéciale no 11 avec quartier du Progrès et environs, sanction du CE: 22 oct. 1886. Feuille spéciale pour Les Billodes.
 - 34 *Plan d'alignement du Marais des Pylons: Tracés & alignements d'après le plan sanctionné en 1858 avec additions et modifications au 1. Janvier 1885 par M.H. Perrenoud et au 31. Mars 1891 par le soussigné Directeur des Travaux Publics C. Meystre*, 1:500.
 - 35 Plan des trottoirs à la rue du Marais, par C. Meystre, en exécution d'une décision du CG du 27 avril 1891.
 - 36 Plan d'alignement du quartier de l'Avenir, probabl. d'Edouard Rochedieu et François Gorgerat. Sanction du CG: 1894 (localisation indéterminée).
 - 37 Plan d'alignement du quartier du Marais des Pylons, probabl. d'Edouard Rochedieu et François Gorgerat. Sanction CG: 1894. Avec artère «à double voie» du Casino au cimetière des Jeannerets (localisation indéterminée).
 - 38 *Plan d'alignement du Quartier des Billodes*. Sanction du CG: 23 août 1895; CE: 28 août 1896. Ancienne cote: A 7. Remplace les plans de 1874 et 1883.
 - 39 *Plan d'alignement de la partie orientale de la ville du Locle (zone du chemin de la Combe-Sandoz)*. Sanction du CG: 12 août 1898; CE: 24 déc. 1898. Ancienne cote: A 8.
 - 40 *Plan d'alignement de la partie occidentale de la Ville du Locle*, 1:500. Sanction du CG: 5 sept. 1899; CE: 26 sept. 1899. Concerne emplacement du Technicum (voir chap. 3.3, *av. du Technicum* No 26).
 - 41 *Plan d'alignement de la partie méridionale de la ville du Locle*. 1:500.

- Sanction du CG: 28 mars 1881/1900; CE: 11 sept. 1900. Ancienne cote: A 11. Concerne quartier de Beau-Site.
- 42 *Plan d'alignement. Aux Côtes des Envers*, 1:500. Sanction du CG: 29 août 1901. Ancienne cote: A 12.
- 43 Plan d'alignement de la zone de Malakoff. Sanction du CE: 14 oct. 1902. Ancienne cote: A 12.
- 44 *Modification du plan d'alignement de 1898 au Quartier Neuf*. Sanction du CG: 14 avril 1902. Ancienne cote: A 12. Même zone que ci-dessus (note 43).
- 45 *Plan du Locle mis à jour au 31 décembre 1903 par la direction des Travaux publics*, 1:3000. Autographie F. Gendre, Neuchâtel. Plan général du Locle avec indication des alignements tracés la décennie antérieure.
- 46 Modification partielle du plan d'alignement de la zone de l'av. du Technicum/rue de France de 1899. Sanction du CG: 11 sept. 1903; CE: 29 sept. 1903. Ancienne cote: A 28.
- 47 *Plan Historique des développements successifs du Locle*. D'après A.P. Dubois. Borel & Cie, Neuchâtel, V. Attinger, in: *GLS/DGS* 3 (1905).
- 48 *Plan d'alignement de la Côte des Envers partie ouest*, 1:500. Sanction du CE: 22 avril 1907. Ancienne cote: A 14. Concerne prolongement de la rue Piaget vers l'ouest.
- 49 *Le Locle*, plan dressé en mars 1910, probabl. par le Bureau des Travaux publics du Locle, 1:2000. Avec indication des numéros de maisons.
- 50 Plan d'alignement du quartier de Beau-Site, 1:500. Sanction du CG: 11 avril 1913; CE: 6 mai 1913. Ancienne cote: A 19.
- 51 Plan d'alignement en vue d'un projet de construction par la Société immobilière des Jeannerets à la rue des Jeannerets. Sanction du CG: 19 avril 1911; CE: 30 juin 1911. ACo II : G III c.
- 52 Plan d'alignement du quartier à l'av. du Technicum. Sanction du CG: 12 sept. 1913; CE: 14 oct. 1913. Ancienne cote: A 20. Concerne emplacement du nouvel Hôtel de Ville (voir av. de l'Hôtel-de-Ville No 1).
- 53 *Plan du Locle établi en mars 1914 par le Bureau des Travaux publics*, 1:4000. Impression couleurs. Original in ACo II (caisses en tôle). Indication des numéros de maisons. Nombreuses révisions jusqu'à nos jours (non coloriées).

4.7 Commentaire sur l'inventaire

Un premier inventaire avait été dressé en 1978 et 1983 par l'architecte Gilles Barbey. Il a été entièrement repris en 1987, 1988 et 1989 par Andreas Hauser. Au printemps 1989, l'historien de l'art Marc

Emery a procédé à une relecture critique du manuscrit.

Notre intention était de donner une base à de futures recherches. Nous pouvions nous appuyer en ce sens sur une riche bibliographie historique locale, dont les plus importants représentants sont Fritz Jung et François Faessler. Jean Courvoisier réalisa un premier aperçu historique et artistique qui englobe la première moitié du XIX^e siècle (*MAH NE* III [1968]). L'étude de Roderick J. Lawrence sur le logement populaire en Suisse romande constitue la première histoire de l'architecture du Locle pour la période qui intéresse l'INSA (Lawrence 1986).

Jean-Paul Tritten, président du Conseil communal, et Jean-Pierre Franchon, secrétaire communal, ont, par leur appui, encouragé l'auteur dans ses recherches. Orlando Orlandini, secrétaire des Travaux publics et du Service des Musées, l'a aidé dans son travail et lui a ouvert ses archives privées. L'architecte Henri Oesch lui a fourni de précieux renseignements sur l'histoire architecturale du Locle. Bernard Fleischmann l'a autorisé à exploiter sa collection de cartes pos-

tales. Encouragements, conseils et informations lui ont également été donnés par Françoise Frey (Bibliothèque de la Ville de La Chaux-de-Fonds), Georg Germann (directeur du Musée d'histoire de Berne), Ernest Hasler (instituteur, Le Locle), Francis Jaquet (directeur des Services industriels du Locle), Raymond Jeanprêtre, professeur (Neuchâtel), Philippe Oesch, architecte (Le Locle), Claude Renaud (Service des ponts et chaussées du canton de Neuchâtel), Jacques Rychner (directeur de la Bibliothèque publique et universitaire de Neuchâtel) et Pierre-Yves Tissot (directeur de la Bibliothèque de la Ville du Locle). Qu'ils en soient tous chaleureusement remerciés! Au Locle, notre travail a éveillé un grand intérêt et nous a valu une généreuse hospitalité. Enfin, nos remerciements s'adressent à Georges Andrey (Villars-sur-Glâne) qui a assuré la traduction française du texte original. Ce nouveau manuscrit a été supervisé par Catherine Courtiau, qui a également assuré la version finale de l'ouvrage. Nous lui témoignons une gratitude toute particulière pour cet important et difficile travail.

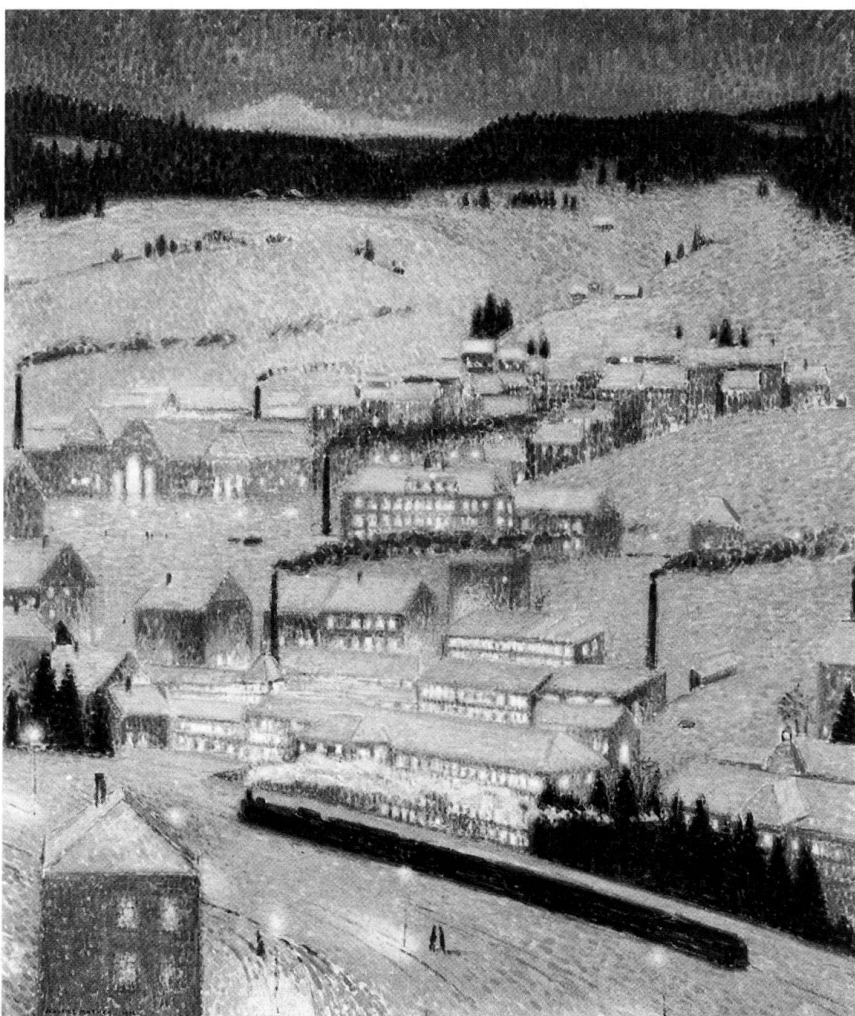


Fig. 102 *Le Locle nocturne*. Peinture à l'huile de Maurice Mathey, 1914. Le Locle, Musée des Beaux-Arts. Derrière le train, les bâtiments de la manufacture d'horlogerie Zénith.