

Zeitschrift: INSA: Inventar der neueren Schweizer Architektur, 1850-1920: Städte = Inventaire suisse d'architecture, 1850-1920: villes = Inventario svizzero di architettura, 1850-1920: città

Band: 1 (1984)

Artikel: Baden

Autor: Rebsamen, Hanspeter / Röllin, Peter / Stutz, Werner

Kapitel: 4: Anhang

DOI: <https://doi.org/10.5169/seals-1276>

Nutzungsbedingungen

Die ETH-Bibliothek ist die Anbieterin der digitalisierten Zeitschriften auf E-Periodica. Sie besitzt keine Urheberrechte an den Zeitschriften und ist nicht verantwortlich für deren Inhalte. Die Rechte liegen in der Regel bei den Herausgebern beziehungsweise den externen Rechteinhabern. Das Veröffentlichen von Bildern in Print- und Online-Publikationen sowie auf Social Media-Kanälen oder Webseiten ist nur mit vorheriger Genehmigung der Rechteinhaber erlaubt. [Mehr erfahren](#)

Conditions d'utilisation

L'ETH Library est le fournisseur des revues numérisées. Elle ne détient aucun droit d'auteur sur les revues et n'est pas responsable de leur contenu. En règle générale, les droits sont détenus par les éditeurs ou les détenteurs de droits externes. La reproduction d'images dans des publications imprimées ou en ligne ainsi que sur des canaux de médias sociaux ou des sites web n'est autorisée qu'avec l'accord préalable des détenteurs des droits. [En savoir plus](#)

Terms of use

The ETH Library is the provider of the digitised journals. It does not own any copyrights to the journals and is not responsible for their content. The rights usually lie with the publishers or the external rights holders. Publishing images in print and online publications, as well as on social media channels or websites, is only permitted with the prior consent of the rights holders. [Find out more](#)

Download PDF: 24.01.2026

ETH-Bibliothek Zürich, E-Periodica, <https://www.e-periodica.ch>

4 Anhang

4.1 Anmerkungen

Auflösung der abgekürzten Titel in Kapitel 4.4. Für die gesamtschweizerische Literatur siehe das Abkürzungsverzeichnis S. 22.

- 1 II. Arealstatistik der Schweiz 1923/24, in: *Schweizerische Statistische Mitteilungen*, hg. vom Eidg. Statistischen Bureau, VII (1925), Heft 3, S. 43.
- 2 II. Arealstatistik, wie Anm. 1, S. 24.
- 3 (III.) Arealstatistik der Schweiz 1952, hg. vom Eidg. Statistischen Amt (*Statistische Quellenwerke der Schweiz*, Heft 246), Bern 1953, S. 7–8.
- 4 II. Arealstatistik, wie Anm. 1, S. 76.
- 5 *Kdm AG VI* (1976), S. 179.
- 6 Wohnbevölkerung der Gemeinden 1850–1950, in: Eidg. Volkszählung 1950, Bd. 1, hg. vom Eidg. Statistischen Amt (*Statistische Quellenwerke der Schweiz*, Heft 230), Bern 1951.
- 7 Wohnbevölkerung 1850–1950, wie Anm. 6, S. 3.
- 8 *Kdm AG VI* (1976), S. 5, Anm. 3.
- 9 Münzel 1947, S. 14 und 76.
- 10 Minnich 1844, S. 231. – Beschreibungen finden sich auch in: Diebold 1861, S. 37; Fricker 1874, S. 2; Fricker 1880, S. 3; *Baden 1905*, S. 3.
- 11 Fricker 1874, S. 2–3.
- 12 Kommentar in: *Bad. Njbl.* 1963, S. 33–38.
- 13 *Kdm AG VI* (1976), S. 263; mit weiteren Hinweisen zur Diskussion um Trasseführung und Standortwahl.
- 14 Zum Schlossberg-Tunnelbau: *Verhandlungen 1847*, S. 8; Wrubel 1897, S. 53; Doppler 1920, S. 10; Suter 1924, S. 36.
- 15 *Kdm AG VI* (1976), S. 73.
- 16 Fricker, Baden 1880, S. 637. Siehe auch *Bahnreal* im Kapitel 3.3.
- 17 *NZZ* Nr. 221, 9. August 1847. Bereits vor der offiziellen Eröffnung konnten Teilnehmer des 13. Eidgenössischen Freischiessens als erste die Bahn benutzen: die Überbringer der eidgenössischen Schützenfahne von Basel nach Glarus. Siehe *INSA*, Bd. 4, S. 452.
- 18 *NZZ*, wie Anm. 17. – Zur Anlage des Bahnhofes: Stutz 1976, S. 30–32, 123–124.
- 19 *Verhandlungen 1847*. – Risse, Schnitte und Situationsplan des Bahnhofs, 1867 (nach den Originalen F. Stadlers von 1846) sind publiziert in: *Atlas der Schweizerischen Nordostbahn I*, Planpublikation 1867–1872, Blatt 10 (Archiv des Verkehrshauses Luzern), vgl. *Kdm AG VI* (1976), S. 262.
- 20 Stutz 1976, S. 62.
- 21 Werner Stutz, *Der Einfluss des Bahnhofes auf das Siedlungsbild der Schweiz während des 19. Jahrhunderts*. Lizentiatsarbeit Universität Zürich 1970, Typoskript, S. 28–29.
- 22 Fricker, Baden 1880, S. 637.
- 23 Allgemein zur Eisenbahngeschichte der Stadt Baden siehe: Wrubel 1897, S. 31, und Suter 1924, S. 32 und 35.
- 24 Lit. zu Kaspar Joseph Jeuch: Mäder um 1900; *Biographisches Lexikon Aargau* 1958, S. 403–405; Meyer 1976, S. 174; Thomas Bolt, *Kur- und Bäderarchitektur im Werk des Badener Architekten Caspar Joseph Jeuch (1811–1895)*, Lizentiatsarbeit Universität Zürich 1983, Hinweis in: *UKD* 34 (1983), S. 361–362. – Zur Entfestigung Badens: *Kdm AG VI* (1976), S. 46, 72–73; *Baden* 1976, S. 18.
- 25 Minnich 1844, Paragraphen 20–57; Diebold 1861, S. 167–205. – Zur älteren Bädergeschichte: Münzel 1947; *Kdm AG VI* (1976), S. 37 (mit weiteren Quellenangaben).
- 26 *Das Bäderleben im Kurort Baden in der Schweiz*, Baden 1862, S. 30.
- 27 *Bäder von Baden bei Zürich. Ein römisches Militärspital*, o.J. (um 1900), S. 6. – Vgl. auch F.P. Treadwell, *Chemische Untersuchung der Schwefeltherme von Baden*, Aarau 1900.
- 28 Vgl. die grundlegende Arbeit von Ulrich Münzel, *Die Thermen von Baden. Eine balneologische Monographie*, Baden 1947.
- 29 Minnich 1844, S. 232–234.
- 30 Minnich 1844, S. 237.
- 31 Minnich 1844, S. 237–238.
- 32 Fricker, Baden 1880, S. 479.
- 33 Fricker 1874, S. 42. – Vgl. auch *Kdm AG VI* (1976), S. 245–253 (Planungsgeschichte) *Kurpark und Kursaal-Kasino* in Kap. 3.3.
- 34 Fricker, Baden 1880, S. 483.
- 35 Zu Robert Moser vgl. *SBZ* 38 (1901), S. 276 (Nekrolog); *Biographisches Lexikon Aargau* 1958, S. 554. – *Plan-nachlass Robert Moser* im AMSA. Darin auch Zeichnungen seines Vaters Johann Moser (Säulenmotive, München 1824 und 1825).
- 36 Erste Fremdenlisten erschienen 1830. Regelmässige Veröffentlichung ab 1848 bis in die 1860er Jahre im *Tagblatt der Stadt Baden*. – Zu den Listen des Kurvereins siehe: Mittler 1965, S. 312, sowie Scherer, Füllemann 1979, S. 68ff.
- 37 Fricker 1880, S. 18.
- 38 *Baden 1905*, S. 21. – Vor allem das 1874 eröffnete Grand Hôtel wurde zum Treffpunkt in- und ausländischer Wirtschaftsmagnaten, Aristokraten und Gelehrter. Seit 1886 weilte Gottfried Keller wiederholt im Grand Hôtel, 1889 stieg auch der Maler Arnold Böcklin hier ab. Der Basler Kulturhistoriker Jakob Burckhardt machte mehrmals im Verena-Hof Kur. Vgl. Mittler 1965, S. 313.
- 39 Beschreibungen der Umgebung und Ausflugsziele in: Minnich 1844, S. 39ff.; Fricker 1874, S. 43ff.; Fricker 1880, S. 20ff.; Wagner 1886, S. 4; *Baden 1905*, S. 29ff.
- 40 Wagner 1886, S. 4.
- 41 *Brown Boveri* 1966, S. 14.
- 42 *Biographisches Lexikon Aargau* 1958, S. 594–595 (Carl Pfister).
- 43 *Brown Boveri* 1966, S. 19–20. – *Brown Boveri* 1941, S. 8–10.
- 44 Karl Sachs, In memoriam Charles Brown. Ein Beitrag zur Firmengeschichte, in: *Brown Boveri Hauszeitung*, November 1948, S. 170–173.
- 45 Sachs, wie Anm. 44, S. 171.
- 46 *HBL* 5 (1929), S. 235.
- 47 *Brown Boveri* 1941, S. 5–6.
- 48 Walter Boveri, *Ein Weg im Wandel der Zeit*. Bd. 1, Jugendjahre; Bd. 2, Die Laufbahn, München 1963, 1969.
- 49 Boveri, wie Anm. 48, Bd. 1, S. 47.
- 50 Boveri, wie Anm. 48, Bd. 1, S. 49.
- 51 Walter Boveri, 50 Jahre Brown Boveri 1891–1941. Ansprache anlässlich des Festaktes am 2. Oktober 1941 in der grossen Montagehalle von Brown Boveri in Baden, in: Walter Boveri, *Ansprachen und Betrachtungen*, Bd. 1, Zürich 1954, S. 307–327, Zitate S. 310–320. Teilweise gleichlautend: Boveri, wie Anm. 48, Bd. 1, S. 27–33.
- 52 *Brown Boveri* 1966, S. 186ff.
- 53 Boveri, wie Anm. 48, Bd. 1, S. 68.
- 54 *Biographisches Lexikon Aargau* 1958, S. 378–379 (Jakob Emil Hunziker). Vgl. auch S. 16–17 (Albert Aichele). S. 289–291 (Albert Hafer). – Zu Sulzberger vgl. *SBZ* 106 (1935), S. 239.
- 55 *Biographisches Lexikon Aargau* 1958, S. 574 (Henri A. Naville), S. 825–827 (Jakob Eugen Weber), S. 18–19 (Heinrich Ambühl).
- 56 *Biographisches Lexikon Aargau* 1958, S. 104–105 (Carl von Brodowski), S. 276–277 (Felix Gugler), S. 511–512 (Albert Matter), S. 576–577 (Henri Niesz). Zu Agostino Nizzola siehe *SBZ* 79 (1961), S. 473 (Todesmeldung), sowie *RTSI*, 1939, Sonderheft zum 70. Geburtstag; vgl. *SBZ* 113 (1939), S. 111.
- 57 *Brown Boveri* 1941, S. 14.
- 58 *Brown Boveri* 1941, S. 21. Zum Kraftwerk Löntsch vgl. *INSA*, Bd. 4, S. 463–464.
- 59 Boveri, wie Anm. 48, Bd. 1, S. 172–173. Vgl. auch Boveri, wie Anm. 51, Bd. 1, S. 351–352 sowie Walter Boveri, *Ansprachen und Betrachtungen*, Band 2, Zürich 1964, S. 352–364 (Brown Boveri und die Elektrifizierung des Simplon-Tunnels).
- 60 *Brown Boveri* 1941, S. 21, 34, 37.
- 61 *Brown Boveri* 1941, S. 27, 38ff.
- 62 Boveri, wie Anm. 48, Bd. 1, S. 46–47.
- 63 *Brown Boveri* 1941, S. 63–64.
- 64 *Kdm AG VI* (1976), S. 336–337.
- 65 Vgl. Theodor Boveri, Zum 100. Geburtstag von Walter Boveri, in:

- Brown Boveri Hauszeitung* 1965, Nr. 1/2, S. 3–6, speziell Bildlegende S. 5.
- 66 Siehe *INSA Aarau*, Kapitel 1.1: 1892 und Kapitel 2.8.
- 67 *Biographisches Lexikon Aargau* 1958, S. 404 (Kaspar Joseph Jeuch).
- 68 *Biographisches Lexikon Aargau* 1958, S. 550 (Karl Moser).
- 69 *Brown Boveri* 1941, S. 52–53. – *Brown Boveri* 1966, S. 220–222 (m. Abb.).
- 70 Zur Ausbildung von Karl Moser vgl. *Biographisches Lexikon Aargau* 1958, S. 549–554. – Reinle 1962, S. 62. – U. Jehle-Schulte Strathaus, *Das Zürcher Kunsthaus. Ein Museumsbau von Karl Moser*, gta-Reihe 22, Basel 1982, S. 13f.
- 71 Widmer 1906, S. 3. – Karl Widmer war Mitarbeiter der Zeitschriften *Moderne Bauformen*, *Architektonische Rundschau* und *Der Baumeister*. Aufsätze Widmers, in denen er sich mit dem Schaffen von Curjel & Moser auseinandersetzt: *Moderne Baukunst in Karlsruhe*, in: *Moderne Bauformen* 3 (1904), S. 1–14; Die moderne Karlsruher Architekturschule, in: *Der Baumeister* 4 (1906), S. 54f.; Wohnhausbauten von Curjel & Moser, in: *Moderne Bauformen* 5 (1906), S. 329–368; Neubauten von Curjel & Moser, in: *Moderne Bauformen* 9 (1910), S. 471–502; Die Arbeiterkolonie... G. Fischer, Schaffhausen, in: *Moderne Bauformen* 11 (1912), S. 331–340; Neuere Werke von Curjel & Moser, in: *Moderne Bauformen* 16 (1917), S. 1–31.
- 72 Zur Villa Burghalde siehe *Mellingerstrasse* Nr. 34 in Kapitel 3.3 (Inventar) und Ulrich Münzel, in: *Bad. Njbl.* 1982, S. 54. – Zur Villa Rudolph (Ed. Rudolph-Schwarzenbach) siehe *SBZ* 46 (1905), S. 179–185 und 233–236, sowie Baudin 1909, S. 120–122.
- 73 *SBZ* 40 (1902), S. 209.
- 74 Namen befreundeter Künstler siehe *Biographisches Lexikon Aargau* 1958, S. 553, und Jehle, wie Anm. 70, S. 13, 14 und 16.
- 75 *SBZ* 40 (1902), S. 209. – Zu Kiefer siehe Thieme-Becker 20 (1927), S. 258. – Zu Sauer siehe Thieme-Becker 29 (1935), S. 491.
- 76 Widmer 1906, S. 18–19. – Zu Dietzsche siehe Thieme-Becker 9 (1913), S. 269. – Zu Kley siehe Thieme-Becker 20 (1927), S. 490–491.
- 77 Grosser Bestand an Detailplänen im Nachlass Karl Moser im AMSA. – Vgl. auch *SBZ* 40 (1902), S. 210.
- 78 Widmer 1906, S. 1. – Die Entwürfe zur Villa Burghalde befinden sich im Hochbauamt der Stadt Baden sowie im AMSA. Publiziert sind sie in: Widmer 1906, S. 17, 20, 21, 25 und *Bad. Njbl.* 1982, S. 60–64. Zeitgenössische Photos der Villen Burghalde und Rudolph in: Widmer 1906, der Villa Burghalde in: Baudin 1909, S. 119; *Deutsche Bauzeitung* 42 (1908), S. 685; *Die Wohnung der Neuzeit*, hg. von E. Haenel, H. Tscharmann, Leipzig 1908, S. 72 (mit Kommentar) und 74; *Der Weg* 1969, S. 27 und 67.
- 79 Vgl. *INSA*, Bd. 3, S. 355, 442–444 mit Abb. 505.
- 80 Andere neugotische Frühwerke von Curjel & Moser: Villa in Bad Kreuznach, Rheinland-Pfalz, romantischer Sichtbacksteinbau um 1890, publiziert in: *Baugewerks-Zeitung*, Berlin, 22 (1890), S. 1234–1235; Villa Bally-Marti in Schönenwerd, Projekt 1896 im AMSA. Vgl. auch das 1894–1896 von Karl Moser erbaute Gewerbemuseum in *Aarau, Bahnhofstrasse* Nrn. 79–83.
- 81 Boveri, wie Anm. 48, Bd. 1, S. 7–8, 113–115. – Der Bildhauer Adolf von Hildebrand «gestaltete auch die edle Fassade der Stazione zoologica in Neapel» (mit den Fresken von Ma-rées). Dort arbeitete der berühmte Biologe Theodor Boveri (1862–1915), der Bruder von Walter Boveri. Siehe E. Hadorn, Theodor Boveri, in: *NZZ* 1962, Nr. 729, Bl. 5. – Zum Wirken Theodor Boveris in Neapel siehe die Schrift seiner Tochter: Margret Boveri, *Verzweigungen. Eine Autobiographie*, München-Zürich 1977. – Zu Hildebrand siehe Thieme-Becker 17 (1924), S. 70–72.
- 82 Walter Boveri, Vom Wesen der Phantasie. Ansprache anlässlich der Einweihung des Brown Boveri-Klubhauses in Baden am 16. Oktober 1943, in: Boveri, *Ansprachen*, wie Anm. 51, S. 55–65.
- 83 Boveri, wie Anm. 48, Bd. 1, S. 7. – Margret Boveri, Die Persönlichkeit von Walter Boveri, in: Boveri, *Ansprachen*, wie Anm. 51, S. 5–50, speziell S. 15–16. – Margret Boveri, *Verzweigungen*, wie Anm. 81, S. 39–40.
- 84 *Brown Boveri Hauszeitung*, wie Anm. 65, S. 5. – *Brown Boveri* 1941, S. 65, 10–11. – *Kdm AG* VI (1976), S. 332–335.
- 85 *Brown Boveri* 1941, S. 65 (m. Abb.).
- 86 Boveri, wie Anm. 48, Bd. 1, S. 48, 69.
- 87 Boveri, wie Anm. 48, Bd. 1, S. 70–72.
- 88 Boveri, wie Anm. 48, Bd. 1, S. 72.
- 89 Vgl. dazu G. Platz, Architekt Karl Moser in der baukünstlerischen Entwicklung seiner Zeit, in: *SBZ* 96 (1930), S. 67; und *Biographisches Lexikon Aargau* 1958, S. 552. – *SBZ* 40 (1902), S. 209. – Birkner 1975, S. 70.
- 90 Widmer 1906, S. 1.
- 91 Vgl. Jehle, wie Anm. 70, S. 15. – Siehe auch *INSA*, Bd. 3, Biel, Kapitel 2.5, S. 46.
- 92 Julius Angst, Das Neue Postgebäude, in: *Bad. Njbl.* 1932, S. 4–5.
- 93 *Biographisches Lexikon Aargau* 1958, S. 552.
- 94 *KLS* II (1963–1967), S. 667. – *archi- these* 1980, Heft 2 (Sondernummer über die Architektengemeinschaft Haefeli/Moser/Steiger).
- 95 *Schweizerisches Jahrbuch* I (1906), S. 1–26. – Zu C. H. Baer: Eggenberger-Germann 1975, S. 25, 26, 29.
- 96 P. Röllin, Fall und Wiederkehr des Stadttors, in: *Schweiz* 1977, Heft 1, S. 33–36.
- 97 *Schweizerisches Jahrbuch*, wie Anm. 95, S. 2–3.
- 98 *Schweizerisches Jahrbuch*, wie Anm. 95, S. 25.
- 99 *SB* 3 (1911), S. 311.

4.2 Abbildungsnachweis

Hier fehlende Angaben sind im Text oder in den Bildlegenden zu finden. Die Negative aller verwendeten Photographien befinden sich im Eidgenössischen Archiv für Denkmalpflege (IN-SA-Archiv) in Bern.

Verzeichnis der Neuaufnahmen nach Photographen

Aargauische Denkmalpflege, Aarau: Abb. 12, 43, 64, 65, 334, 335, 386, 387, 401.

Rolf Bachmann, Photograph, Rapperswil: Abb. 74, 75, 83, 95, 102, 111, 123–125, 127, 129–132, 134, 136, 146, 190, 193, 202, 217, 218, 224, 256, 261–263, 280–284, 289, 311–327, 332, 335, 364, 366, 367, 392, 411.

Eidgenössische Technische Hochschule, Zürich: Abb. 50, 51, 204, 205, 328, 349, 351, 352, 355, 356.

INSA (Georg Germann): Abb. 219. (Peter Röllin 1983): Abb. 71, 79–82, 87–89, 93, 97, 98, 104, 114, 116, 162, 180, 181, 184, 206, 210, 216, 221, 258, 259, 291, 294, 298–300, 304, 307, 358, 382, 409. (Werner Stutz 1978, 1983): Abb. 15, 36, 68, 70, 72, 73, 76–78, 84–86, 91, 92, 94, 96, 100, 105, 107, 109–113, 115, 119–122, 126, 133, 135, 137–145, 147–155, 158–161, 163–165, 167–170, 172–176, 179, 182, 183, 185–187, 189, 191, 192, 194, 195, 198–201, 208, 213–215, 220, 222, 223, 225–243, 245–248, 254, 255, 260, 265–274, 276–279, 282, 285–287, 290, 292, 295–297, 301, 305, 306, 329, 333, 336, 337, 344–348, 350, 361, 365, 368–381, 383, 385, 393–400, 402–408.

Kunstdenkmälerinventarisierung des Kantons Zürich, Zürich: Abb. 16.

Orell Füssli Graphische Betriebe Zürich: Abb. 1, 3–10, 13, 14, 18, 19, 23–26, 28–34, 37–39, 41, 42, 44–48, 53, 56, 58–63.

Schweizerisches Landesmuseum, Zürich: Abb. 21.

Verkehrshaus der Schweiz, Luzern: Abb. 20.

Zentralbibliothek Zürich: Abb. 11, 17, 22, 27, 35, 55, 67, 69, 86, 99, 101, 103, 106, 117, 118, 156, 157, 166, 177, 178, 188, 190, 196, 197, 203, 207, 209, 211, 212, 244, 249–253, 257, 264, 275, 280, 288, 293, 302, 303, 308, 309, 310, 330, 331, 338–343, 353, 354, 357, 359, 360, 362, 363, 384, 388–391.

Verzeichnis der Originalvorlagen nach Standorten

Baden, Brown Boveri & Cie, Archiv: Abb. 5, 6, 10, 37, 38, 51, 124–126, 128. Archiv des Hochbauamtes: Abb. 15, 201. Museum Baden: Abb. 122, 208, 213, 214, 228, 274, 282, 289, 383, 385, 399. Privatarchiv Walter Scherer: Abb. 70, 74, 123, 146, 176, 219. Sammlung Ulrich Münzel: Abb. 2, 83, 261–263, 325–327.

Bern, EAD: Abb. 171, 330, 332.

Luzern, Verkehrshaus: Abb. 20.

Zollikon, Privatsammlung: Abb. 16.

Zürich, Eidg. Technische Hochschule, AMSA: Abb. 50, 204, 205, 328, 351, 352, 355, 356. Graphische Sammlung der ETH: Abb. 23. Privatbesitz: Abb. 13. Schweizerisches Landesmuseum: Abb. 21. Stadtarchiv: Abb. 3. Swissair, Photo + Vermessungen AG, Archiv: Abb. 34, 56. Zentralbibliothek, Graphische Sammlung: Abb. 8, 11, 17, 22, 24, 26, 44, 53, 54, 58, 67, 69, 86, 95, 99, 102, 103, 106, 117, 177, 178, 188, 196, 202, 203, 207, 211, 212, 224, 253, 257, 264, 275, 288, 293, 310, 331, 359, 360, 362, 389–391; Kartensammlung: Abb. 1, 9, 41.

Verzeichnis bereits reproduzierter Vorlagen nach Publikationen

Baden 1976: Abb. 4, 66, 136, 173, 197, 215, 220, 256, 365, 411.

Bad. Njbl. 1962: Abb. 364, 366, 367; 1964: Abb. 166, 354, 384; 1982: Abb. 45, 46.

Baudin 1909, S. 117: Abb. 280.

Brown Boveri 1941: Abb. 42, 57.

Brown Boveri 1966: Abb. 14, 32, 33, 34, 49.

Doppler 1920: Abb. 111.

Eisenbahn 7 (1877): Abb. 209.

Festschrift zur Eröffnung des neuen Krankenhauses der Stadt Baden 1912, Baden 1912: Abb. 393.

Fricker 1880, S. 23: Abb. 75.

Grand Hôtel Baden, Schweiz, Album, o.J.: Abb. 311–324.

E. Guyer, *Das Hotelwesen der Gegenwart*, Zürich 1885, S. 84–85: Abb. 309.

Hottinger 1921, S. 156: Abb. 127.

Lötscher 1886, S. 213: Abb. 308.

Mittler 1965: Abb. 19, 52, 137, 190, 244, 363.

Münzel 1947: Abb. 28, 29, 217, 218.

SB 3 (1911), S. 303: Abb. 341, 343; S. 306: Abb. 340, 342; 5 (1913), S. 9: Abb. 156; S. 13: Abb. 157.



Abb. 410 Baden. Antiquitätenkabinett im Kursaal. Bis zur Überführung der antiquarischen Sammlung ins ehemalige Landvogteischloss (1913) konnten die lokalen Altertümer, darunter auch römische Funde, hier bewundert werden. Zeichnung von Hans Meyer-Cassel, in der Zeitschrift *Die Schweiz* 4 (1900), S. 87.

SBZ 40 (1902), S. 211: Abb. 353, 357; 52 (1908), S. 236–237: Abb. 302, 303; 56 (1910), S. 370: Abb. 338, 339; 70 (1917), S. 115: Abb. 118; S. 124: Abb. 249; S. 126: Abb. 250; S. 140: Abb. 251; S. 142: Abb. 252.

Scherer, Füllemann 1979: Abb. 40, 96, 101, 105, 164, 193, 276, 388, 392.

Paul H. Walton, *The drawings of John Ruskin*, Oxford 1972: Abb. 18.

Widmer 1906: Abb. 281, 283, 284, 349.

4.3 Archive und Museum

Archive und Plansammlungen der Stadt Baden, Rathaus (Stadtverwaltung), Rathausgasse Nr. 1. Archiv des Hochbauamtes: Eingabepläne von Privatbauten seit 1873 und der städtischen Bauten. Archiv des Stadtplanungsamtes: Ortspläne und Pläne einiger städtischer Bauten. Archiv des Tiefbauamtes: Orts- und Katasterpläne. Stadtarchiv: Pläne einiger städtischer Bauten.

Firmenarchiv Brown Boveri & Cie, Haselstrasse, Portier 1. Planarchiv der Bauabteilung: Baupläne ab 1900. BBC-Dokumentationsstelle: Photographische Dokumente zur Firmenentwicklung und zur Stadtentwicklung im Raum Haselfeld.

Museum Baden im ehemaligen Landvogteischloss: Historische Sammlung, Ortsansichten, photographische Dokumente, graphische Sammlung, darin auch Pläne einiger Badeeinrichtungen.

Privatarchiv Ulrich Münzel, Rehhalde

Nr. 3. Umfangreiche Literatursammlung zur Geschichte der Stadt Baden. Beinahe vollständige Druckgraphik-Dokumentation von Baden und einzelner Bauten (vgl. Kapitel 4.5).

Privatarchiv Walter Scherer, Ahornweg Nr. 13. Photographische Dokumentation des Ortes und einzelner Bauten seit 1860 (vgl. Kapitel 4.5).

Städtische Werke Baden, Haselstrasse Nr. 15. Pläne zur städtischen Wasserversorgung.

4.4 Literatur

Ausführliche Literaturverzeichnisse zu verschiedenen Bereichen der Badener Stadtgeschichte finden sich u. a. in Fricker, Baden, 1880, S. 666–683; Münzel 1947, S. 285–298, sowie *Kdm AG VI* (1976), S. 12–16.

Alphabetisches Verzeichnis der benützten Literatur und der verwendeten Abkürzungen. Für die gesamtschweizerische Literatur siehe das Abkürzungsverzeichnis S. 22.

Baden 1905 = *Baden, Schweiz, Switzerland, Suisse*, hg. von Hofer & Co, Zürich o.J. (um 1900). Text vermutlich von Adolf Vögtlin.

Baden 1976 = *Badener Album. Alte Photographien*, Texte von Walter Scherer und Edi Zander, Baden 1976.

Baden 1980 = *Baden bei Zürich*. Mit Beiträgen von Ulrich Münzel, Walter Wenger und Rita Fischler. Photographien von Peter und Walter Studer. *Schweiz* 1980, Heft 1.

- Bad. Njbl.* = *Badener Neujaarsblätter*, hg. von der Literarischen Gesellschaft Baden und der Vereinigung für Heimatkunde des Bezirkes Baden, Baden 1925 ff.
- Biographisches Lexikon Aargau* 1958 = *Biographisches Lexikon des Kantons Aargau, 1803–1957*, Aarau 1958.
- Brown Boveri* 1941 = *50 Jahre Brown Boveri 1891–1941*, Baden 1941.
- Brown Boveri* 1966 = *75 Jahre Brown Boveri, 1891–1966*, Festschrift, hg. zum 75jährigen Bestehen der Aktiengesellschaft Brown Boveri & Cie Baden, Baden 1966.
- Bührer 1951 = Hans Bührer, *Beiträge zur Stadtgeographie von Baden*, Dissertation Universität Zürich, Zürich 1951.
- Diebold 1861 = Carl Diebold, *Der Kurort Baden in der Schweiz*, Winterthur 1861.
- Doppler 1920 = Alfons Doppler, *Führer durch Baden und Umgebung für Einheimische und Fremde*. Die Bäder – Die Stadt – Die Industrie. Vergangenheit und Gegenwart, Baden 1920.
- Fricker 1874 = Bartholomäus Fricker, *Illustrierter Fremdenführer für die Stadt und die Bäder zu Baden in der Schweiz*, Baden 1874.
- Fricker 1880 = Bartholomäus Fricker, *Der Thermal-Kurort Baden in der Schweiz* (Europäische Wanderbilder Nr. 11), Zürich 1880.
- Fricker, Baden 1880 = Bartholomäus Fricker, *Geschichte der Stadt und Bäder zu Baden*, Aarau 1880.
- GLS I* (1902) = Baden, in: *GLS I* (1902), S. 119–120.
- HBS I* (1921) = O. Zürcher, Baden, in: *HBS I* (1921), S. 518–523.
- Kdm AG VI* (1976) = Peter Hoegger, *Die Kunstdenkmäler des Kantons Aargau*, Band VI, Der Bezirk Baden, Basel 1976.
- Mäder um 1900 = Daniel Mäder, *Architekt Caspar Joseph Jeuch von Baden, 1811–1895. Ein Lebens- und Charakterbild*, Feuilleton in 18 Folgen in nicht identifizierter Zeitung, um 1900.
- Minnich 1844 = Johann Alois Minnich, *Baden in der Schweiz und seine warmen Heilquellen in medizinischer, naturhistorischer und geschichtlicher Hinsicht*, Baden 1844.
- Mittler 1965 = Otto Mittler, *Geschichte der Stadt Baden*, Band 2, Aarau 1965.
- Müller 1974 = Christian Müller, *Arbeiterbewegung und Unternehmerpolitik in der aufstrebenden Industriestadt Baden nach der Gründung der Firma Brown Boveri, 1891–1914*, Aarau 1974.
- Münzel 1947 = Ulrich Münzel, *Die Thermen von Baden. Eine balneologische Monographie*, Baden 1947.
- Scherer, Füllemann 1979 = Walter

- Scherer, Verena Füllemann, *Baden um die Jahrhundertwende*, Baden und Aarau 1979.
- Suter 1924 = Hans Suter, *Die Eisenbahnpolitik des Kantons Aargau*, Dissertation Universität Bern, Aarau 1924.
- Verhandlungen 1847* = *Verhandlungen der zweiten Generalversammlung der Schweizerischen Nordbahn-Gesellschaft am 2. September 1847*. Broschüre, o.O. und o.J.
- Wagner 1886 = Moritz Wagner, *Baden in der Schweiz als Terrain-Kurort*, Baden 1886.
- Wedekind 1900 = Donald Wedekind, Baden im Aargau. Mit dreizehn Zeichnungen. In: *Schweiz* 4 (1900), S. 81–88.
- Widmer 1906 = Karl Widmer, Wohnhausbauten von Curjel & Moser, Separatdruck aus *Moderne Bauformen* 5 (1906).
- Wrubel 1897 = Friedrich Wrubel, *Die Schweizerische Nordbahn. Ein Beitrag zur Vorgeschichte der Nordostbahn anlässlich des 50. Jahrestages der Eröffnung der ersten schweizerischen Eisenbahn*, Zürich 1897.

4.5 Ortsansichten

- Ein chronologisches «Verzeichnis von Ansichten der Stadt Baden, der Bäder, Schlösser und anderer Gebäulichkeiten» enthält Fricker, Baden 1880, S. 684–695. Eine weitere ausführliche Liste von Badener Veduten samt Angaben der wichtigsten Standorte und Publikationen findet sich in *Kdm AG VI* (1976), S. 16–22. Einen Überblick über die Geschichte der Badener Vedute bietet Ulrich Münzel in den *Bad. Njbl.* 1970, S. 50–57.
- Chronologisches Verzeichnis der wichtigsten Vedutisten, welche das Badener Ortsbild oder Teile davon zwischen 1840 und 1880 festgehalten haben.
- Joseph Mallord William Turner (1775–1851), englischer Landschaftsmaler. Drei Aquarelle von Baden, wohl 1841 und 1844 entstanden. British Museum London. Reproduziert in: Mittler 1965, Vorspann; Kitson, *J. M. W. Turner*, Humboldt Kunstreihe 319, Berlin-München 1964, S. 70; *J. M. W. Turner, 3 Aquarelle von Baden*. Farbblumographien mit Begleittext von Ruedi Fertl und Ulrich Münzel, Baden o.J.
- Heinrich Keller (1778–1862), Zeichner und Panoramenmaler in Zürich. Ansicht von Baden (Vogelschau), Verlag von H. Keller 1853, Zürich. Reproduktion in: Mittler 1965, nach S. 216. Vgl. Kapitel 1.1: 1853 und Kapitel 2.1.
- David Alois Schmid (1791–1861), Maler, Panoramenzeichner und Kupferste-

- cher, von Schwyz. Stadtpanorama von Osten, um 1840. Vgl. *Kdm AG VI* (1976), S. 17.
- Franz Schmid (1796–1851), Bruder von David Alois S., Panoramenmaler in Schwyz. Sieben Aquarelle von Baden um 1845: Gesamtansicht von Norden, Bäder in Ennetbaden von Süden, Schlossbergplatz von Westen, Lägerkopf mit Landvogteischloss von Norden, Altstadt von Südosten, Löwenplatz von Süden, Weite Gasse von Norden. Originale in der Graphischen Sammlung der ETHZ. Reproduktion in: *Bad. Njbl.* 1964, S. 43–50.
- Johann Baptist Isenring (1796–1860), von Lütisburg, Landschaftsmaler, Kupferstecher und Photograph in St. Gallen. Badener Teilansichten um 1835 und 1847. Vgl. *Kdm AG VI* (1976), S. 11, 18, 22.
- Jakob Mayer-Attenhofer (1806–1885), von Baden, Maler, Badehotelier und Stadtrat in Baden. Wichtigster einheimischer Vedutist um 1835–1850. Zahlreiche Reproduktionen in: *Kdm AG VI* (1976).
- John Ruskin (1819–1900), englischer Kunsttheoretiker. Baden von Südosten, aquarellierte Zeichnung von 1863, reproduziert in: Paul H. Walton, *The drawings of John Ruskin*, Oxford 1972, S. 104. Ruskin hat insgesamt 7 Zeichnungen von Baden geschaffen.
- Johannes Weber (1846–1912), von Netschal, Zeichner, Maler und Xylograph in Zürich. Illustrationen in: Fricker 1880.

Photographische Dokumente

Die ältesten erhaltenen Photographien von Baden stammen aus der Zeit um 1860. Die umfassendste Sammlung von Photographien und Postkarten besitzt Walter Scherer in Baden. Sie enthält auch Reproduktionen der grossen Photodokumentationen der Firma Brown Boveri & Cie und des Museums Baden. W. Scherer verwaltet zudem das reichhaltige Archiv des Badener Photographen Paul Zipser (siehe Kapitel 4.3 und unten). Teile der Sammlung sind in *Baden 1976* und Scherer, Füllemann 1979 reproduziert. Wertvolle Bestände von Badener Photographien befinden sich auch im Privatarchiv von Ulrich Münzel, im EAD in Bern sowie in der Graphischen Sammlung der Zentralbibliothek Zürich. Eine bemerkenswerte Glasplatten-Negativ-Sammlung enthält das Firmenarchiv der Brown Boveri & Cie. Vgl. auch Kapitel 4.3.

Chronologisches Verzeichnis der Berufs- und Amateurphotographen, welche im Zeitraum 1860 bis 1920 das Badener Ortsbild, Teilansichten und Einzelbauten festhielten. Vgl. auch Kurzbiographien in: *Baden 1976*, S. 95.

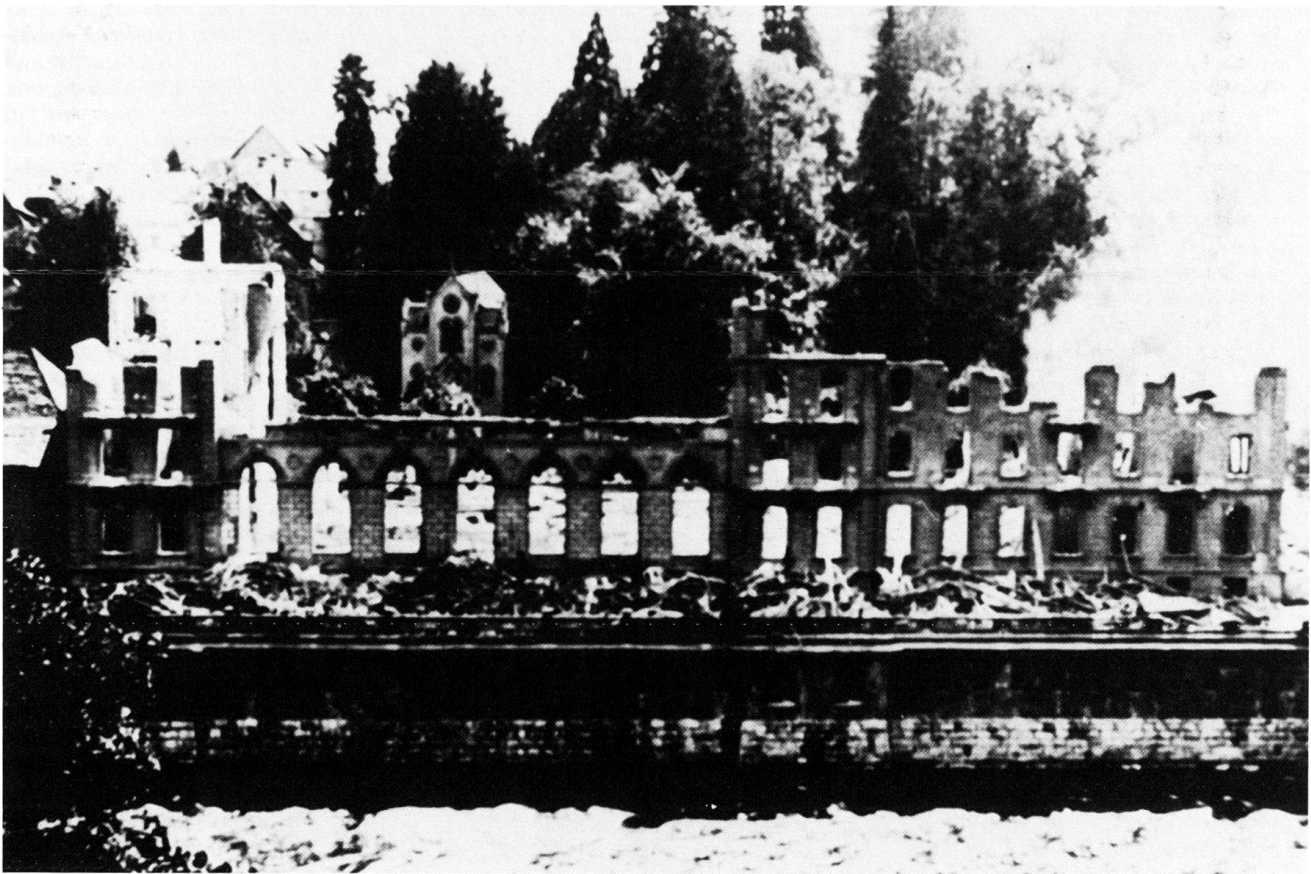


Abb. 411 Baden. Sprengung des Grand Hôtels während einer Übung von Luftschutztruppen 1944.

Joseph Ulrich Baldinger (1820–1887), von Baden, erster Badener Berufsphotograph. Lehre um 1860 bei C. von Wieland in Hamburg.

Berthold Felix Paul Zipser (1853–1888), von Gleiwitz (Königreich Preussen); gründete 1875 mit Carl Lang an der *Haselstrasse* Nr. 3 das Photohaus Lang & Zipser, das nach 1900 von Paul Zipser, Sohn, übernommen wurde.

Henry Rieckel (1858–1958), von La Chaux-de-Fonds; Bankier und Amateurphotograph. Zahlreiche Photographien entstanden während seiner Kuraufenthalte in Baden, 1888–1908.

Theodor Zingg (1863–1939), von Frasnacht bei Arbon; seit 1866 in Baden. Papeterist und grösster Postkartenverleger Badens an der Weiten Gasse und *Bäderstrasse* Nr. 6. Die ersten Postkarten aus seinem Verlag erschienen kurz vor 1900.

Arnold Fankhauser (1867–1943), von Ennetbaden; Ingenieur, Amateurphotograph.

Eduard Kaysel (1874–1961), von Baden; Kaufmann und Amateurphotograph.

Henry Mercier (1874–1962), von Ennetbaden; Schriftsteller, Historiker und Photograph.

Paul Zipser (1882–1950), Sohn von Bert-

hold Z.; übernahm nach 1900 das väterliche Geschäft an der *Haselstrasse* Nr. 3. 1903–1904 an der Photoschule in Dresden. Bis um 1914 trug dieses bekannteste Badener Photohaus den Namen Zipser und Schmidt, dann Photohaus Zipser. Übernommen 1955 von Walter Müller.

Josef Schmidli (1889–1973), von Ennetbaden; Maschinentechniker und Photograph, gründete den Badener Postkartenverlag Schmidli.

Weitere Photographen, die in Baden tätig waren oder die Stadt bereisten: Adolphe Braun, von Dornach im Elsass (ab etwa 1860); William Engländer (1875–1880); Jos. Gutkaiss, von Basel (1865–1870); Samuel Horlacher, von Baden (ab 1900); Carl Lang, von Baden (1875–1884); A. Varady, von Basel (ab etwa 1874).

4.6 Ortspläne

Pläne ohne speziellen Vermerk befinden sich im Archiv des Stadtplanungsamtes Baden. Ein Plan- und Kartenregister enthält Fricker, Baden 1880, S. 696–697 und *Kdm AG VI* (1976), S. 22.

1 *Baden und die nähern Umgebungen*, um 1840, in: Minnich 1844, Anhang.

2 Plan der Stadt Baden und Ausschnitte davon, aufgenommen 1846–1848 und 1859 von J. Baldinger, 1:1000. Kopien von P. Haberbosch 1960 und 1967.

3 *Karte von Baden und Umgebung*, um 1874, 1:50 000, Lithographie, Topographische Anstalt von Wurster, Randegger & Cie. Winterthur, in: Fricker 1874, Anhang.

4 *Topographischer Atlas der Schweiz* (Siegfriedkarte), Blatt 39, Baden, 1:25 000, Aufnahme von J. Bächli 1874–1875, Erstdruck 1881, Nachträge 1896, 1904, 1914, 1931, 1940. – Blatt 38, Brugg, 1:25 000, Aufnahme von H. Lindenmann, Probedruck 1877, Erstdruck 1878, Nachträge 1884, 1896, 1903, 1914, 1931, 1940.

5 *Topographische Karte von Baden und Umgebungen*, um 1880, 1:25 000. Topographische Anstalt von H. Müllhaupt und Sohn (Bern); eingetragen die acht Exkursionsgebiete des Terrain-Kurortes Baden, in: Wagner 1886, Anhang.

6 Katasterpläne der Stadt Baden, aufgenommen ab 1884 von Grundbuchgeometer P. Basler, kopiert von E. Schärer-Keller, 1:200, 1:500 und 1:4000 (Originale im Büro Heri, Baden. Kopien im Tiefbauamt der Stadt Baden).

7 *Baden bei Zürich (Schweiz)*, um 1890,

- ohne Massstabbezeichnung, in: *Führer durch Baden in der Schweiz*, Woerl's Reisehandbücher, Würzburg-Wien, um 1890, Anhang. Mit Eintragung öffentlicher Bauten und der Badehotels.
- 8 *Gemeinde Baden, Hasel*, aufgenommen 1893 von Peter Basler, gezeichnet von Louis de Techtermann, 1:1000. Kopie 1962 von P. Haberbosch.
 - 9 *Plan von Baden*, um 1895, von M. B., 1:30000, in: *GLSI* (1902), S. 119.
 - 10 *Übersichtsplan der Stadt Baden mit Ennetbaden*, um 1900, 1:2000. «Diogr.» von Hofer & Co, Zürich, in: Scherer, Fülleman 1979, Voratz.
 - 11 *Excursions-Karte von Baden*, um 1900, 1:25000. Druck Topographische Anstalt J. Schlumpf, Winterthur, in: *Baden 1905*, Anhang.
 - 12 Karte von Baden, wie Nr. 11, hg. von der Kasinogesellschaft Baden. Druck Hofer & Co., Zürich (Privatarchiv U. Münzel).
 - 13 *Plan der Stadt Baden und Teile von Ennetbaden*, ausgeführt im Dezember 1902 von Bauverwalter J. Hildebrand, 1:5000. «Diogr.» von Hofer & Co., Zürich. Eingetragen die Hydranten der neuen und alten Wasserversorgung (Archiv Städtische Werke Baden).
 - 14 *Plan von Baden und Umgebung*, um 1910. Ausflugskarte von Baden, 1:25000, kombiniert mit Plan der Stadt Baden, 1:12000. Druck Orell Füssli, Zürich (Kartensammlung Zentralbibliothek Zürich).
 - 15 *Baden und Umgebung*, topographische Aufnahme von E. Schärer-Keller, um 1910, 1:10000, Druck Kartographische Anstalt Orell Füssli, Zürich (Privatarchiv U. Münzel).
 - 16 *Übersichtsplan der Stadt Baden*, aufgenommen im August 1912 vom Katasterbüro E. Schärer-Keller, 1:2000. Zwei Kopien, die eine mit Eintragung der Kanalisation (Tiefbauamt der Stadt Baden).
 - 17 *Übersichtsplan der Stadt Baden* wie Nr. 16, hg. von Kümmerly und Frey, Bern (Kartensammlung Zentralbibliothek Zürich).
 - 18 *Übersichtsplan der Stadt Baden*, aufgenommen im Mai 1916 vom Katasterbüro E. Schärer-Keller, 1:2500 (Tiefbauamt der Stadt Baden).
 - 19 *Plan von den Thermalquellen, Wasserleitungen und Bädern zu Baden im Aargau*, aufgenommen 1919–1920 und kopiert vom Technischen Büro E. Schärer-Keller, 1:200. Druck.
 - 20 *Baden und Umgebung*, hg. vom Verkehrsverein Baden. Topographische Aufnahme von E. Schärer-Keller, um 1920, 1:10000. Druck Kartographische Anstalt Orell Füssli, Zürich (Kartensammlung Zentralbibliothek Zürich).
 - 21 Stadtplan von Baden, um 1920, 1:17857. Baubestand 1712 schwarz, Baubestand 1920 schraffiert, in: *HBLSI* (1921), S. 518.
 - 22 *Übersichtsplan der Stadt Baden*, nachgeführt bis Dez. 1924 vom Technischen Büro E. Schärer-Keller.
 - 23 *Übersichtsplan der Stadt Baden*, erstellt im November 1929 vom Katasterbüro E. Schärer-Keller, 1:2000. Druck Art. Institut Orell Füssli, Zürich.

4.7 Kommentar zum Inventar

Die Inventarisierung in Baden wurde im Frühsommer 1978 von Werner Stutz

durchgeführt. Der Text wurde 1983 durch Werner Stutz, Hanspeter Rebsamen und Peter Röllin überarbeitet und erweitert. Zahlreiche Ergänzungen und wertvolle Hinweise verdanken wir Dr. Ulrich Münzel (Baden), der freundlicherweise auch die Durchsicht des Manuskriptes besorgte. Besondere Mithilfe verdanken wir auch Peter Honegger, Bearbeiter der Kunstdenkmäler des Kantons Aargau. Die teilweise ausführlichen Würdigungen von Badener Bauten und Bauentwicklungen nach 1850 in seinem Band VI der aargauischen Kunstdenkmäler (Bezirk Baden) gestatteten dem Insa-Inventar nicht nur gewisse Beschränkungen, sondern auch zahlreiche Querverweise.

Ausserdem danken wir folgenden Personen und Amtsstellen für Hilfeleistungen und Auskünfte:

Aargauische Denkmalpflege Aarau (Irma Hohler und Franz Jaeck)

Badener Tagblatt (Hanspeter Hofmann)

Brown Boveri & Cie (Dokumentationsstelle: Ferdinand Thoma; Bauabteilung: Karl Bühler, Werner Bünzli und Felix von Rotz)

EAD Bern (Ernst Moser)

Institut GTA der Eidgenössischen Technischen Hochschule Zürich (Claudia Colombini, Dr. Katharina Medici-Mall und Ernst Strebel)

Museum Baden (Konservator Hugo Doppler)

Schweizerisches Jugendbuchinstitut Zürich (Verena Rutschmann)

Städtisches Hochbauamt Baden (Erika Moser, Paul Rickli, Stadtarchitekt Josef Tremp, Rolf Wegmann)

Dr. Walter Drack (Uitikon), Lorenz Moser (Zürich), Dr. Walter Scherer (Baden), Josef Wyler (Wettingen), Sales Zehnder (Wettingen).