

**Zeitschrift:** Illustrierte schweizerische Handwerker-Zeitung : unabhängiges Geschäftsblatt der gesamten Meisterschaft aller Handwerke und Gewerbe

**Herausgeber:** Meisterschaft aller Handwerke und Gewerbe

**Band:** 46 (1930)

**Heft:** 48

**Rubrik:** Aus der Praxis - für die Praxis

### **Nutzungsbedingungen**

Die ETH-Bibliothek ist die Anbieterin der digitalisierten Zeitschriften auf E-Periodica. Sie besitzt keine Urheberrechte an den Zeitschriften und ist nicht verantwortlich für deren Inhalte. Die Rechte liegen in der Regel bei den Herausgebern beziehungsweise den externen Rechteinhabern. Das Veröffentlichen von Bildern in Print- und Online-Publikationen sowie auf Social Media-Kanälen oder Webseiten ist nur mit vorheriger Genehmigung der Rechteinhaber erlaubt. [Mehr erfahren](#)

### **Conditions d'utilisation**

L'ETH Library est le fournisseur des revues numérisées. Elle ne détient aucun droit d'auteur sur les revues et n'est pas responsable de leur contenu. En règle générale, les droits sont détenus par les éditeurs ou les détenteurs de droits externes. La reproduction d'images dans des publications imprimées ou en ligne ainsi que sur des canaux de médias sociaux ou des sites web n'est autorisée qu'avec l'accord préalable des détenteurs des droits. [En savoir plus](#)

### **Terms of use**

The ETH Library is the provider of the digitised journals. It does not own any copyrights to the journals and is not responsible for their content. The rights usually lie with the publishers or the external rights holders. Publishing images in print and online publications, as well as on social media channels or websites, is only permitted with the prior consent of the rights holders. [Find out more](#)

**Download PDF:** 05.04.2026

**ETH-Bibliothek Zürich, E-Periodica, <https://www.e-periodica.ch>**

Umbau von alten Häusern oder größeren Wohnungs-erneuerungen die alten altmodischen Türen durch neue ersetzt werden sollen. Wenn es sich darum handelt, an Kosten zu sparen, empfiehlt die „Bauwelt“ Sperrholzverkleidungen, wodurch man zeitgemäße, in eine moderne Wohnung passende Türen erhält. In den meisten Fällen ist hierzu nur eine 5 mm starke 2000 × 1500 mm Sperrholzplatte für beide Seiten notwendig. Von der alten unmoderneren Türe werden die Aufsätze, Türgriffe, Riegelgriffe und Schlüsselschilder abgenommen. Sodann werden die auf die Rahmenhölzer aufgeleimten Profile auf beiden Seiten abgehobelt und 5 mm starke Sperrholzplatten auf beiden Seiten aufgeleimt. Unter Umständen können alte Bekleidungen durch neue, einfache ersetzt werden und zeitgemäße Türgriffe, Riegelgriffe und Schlüsselschilder angebracht werden, sofern man die alten Beschläge wegen ihrer Form nicht wieder verwenden will. Das Holz der modernisierten, umgeänderten Tür ist alt, es steht gut, Quellen oder Verziehen und Klemmen, wie es bei neuen Türen häufig vorkommt, ist ausgeschlossen. Auf diese Art kann man auch Wohnungs- und Haustüren umändern, nur muß man bei den letzteren stärkere, mindestens 10 mm und vor allem mit weiterstem Leim hergestellte Sperrplatten verwenden. (A. S.)

**Linoleum-Preise.** (Mitget.) Wie wir von zuständiger Seite erfahren, hat die in der Tagespresse erscheinende ausländische Meldung eines Preisabchlages auf Linoleum in der Schweiz keine Rückwirkung. Bekanntlich wurden bei uns trotz früherer Rohstoffverteuerung keine Preiserhöhungen auf diesem Erzeugnis vorgenommen, im Gegensatz zu Deutschland, sodaß ein Ausgleich der Preise den einheimischen Markt nicht berührt.

(Mitget.) Eine zeitgemäße, die forstwirtschaftliche Krisis in Deutschland kennzeichnende Verfügung des Reichsarbeitsministers in Berlin vom 11. Dezember 1930 bietet auch für schweizerische Verhältnisse Interesse und empfiehlt sich zur sinngemäßen Anwendung. Sie lautet in gedrängter Form: „Verwendung von deutschem Holz bei allen Bauten, bei denen öffentliche Mittel beansprucht werden; Ausschluß exotischer Hölzer, soweit dies aus technischen Gründen möglich ist; Bevorzugung von im Inland gewachsenem und eingeschnittenem Bauholz; Ausschluß von Holz, das weder inländischer Provenienz ist, noch im Inland geschnitten wurde.“

Den Baubehörden wird dringend empfohlen, ihre Qualitätsansprüche im Rahmen des Realisierbaren zu stellen; Forderungen an Fußböden, wie „astrein“ etc., verdienen das Prädikat „übertrieben“. Das ist auch dem schweizerischen Säger aus der Seele gesprochen und sei auch den schweizerischen Baubeflissenen zur Beherzigung und Nachahmung empfohlen. Ein Hölzerner.

## Literatur.

Das Bedag Buch 1931 ist in den letzten Wochen an die Bauwelt verteilt worden. Es enthält dieses Jahr interessante Abhandlungen über das Flachdach, sowie illustrierte Artikel aus berufener Feder über die Entwicklung der Architektur in der Schweiz, Deutschland, Frankreich, Holland, Tschechoslowakei und Rußland.

Die neue Wohnung und ihre Möbel in 93 Ansichten und 90 Maßzeichnungen mit 8 Tafeln von Paul Grieser. Quartformat (23 × 29 cm), 69 Seiten. Preis kartoniert M. 12.— (Die Baubücher Band 9). Verlag von Julius Hoffmann, Stuttgart. Man kennt die Möbel Paul Griesers, dem Professor für Innenarchitektur an der Kunstgewerbeschule in Basel, bereits auf Grund des im vergangenen Jahre er-

schienenen Buche „Das neue Möbel“. Die dort gezeigten Arbeiten eigneten sich, unter enger Anpassung an die Bedürfnisse unserer Lebensgewohnheiten, vermöge ihrer einfachen Konstruktionen und ruhigen Formen speziell als Studienobjekte für Serienmöbel und Aufbaumöbel. Die im heute neu vorliegenden Bande dargestellten Möbel netzen wieder etwas mehr nach der Seite der individuellen Formungen und einer reicheren Gestaltung. Aus der Notwendigkeit, die einzelnen Möbel einer Wohnung von einem Raum in den anderen hinüberwechseln zu lassen, hat sich das Verlassen der sogenannten „Garnitur“ ergeben, das künstlerisch als Gewinn zu bezeichnen ist. Die Möglichkeit zu solcher freier Zusammenstellung wird heute auch außerhalb von Aufbau-Programmen verwirklicht. Sie gilt in hohem Maße auch von Paul Griesers hier gezeigten Wohnräumen, obwohl sie eigentlich Raum für Raum im Ganzen entworfen und auf einmal ausgeführt wurden. Die Zusammengehörigkeit dieser Möbel liegt man höchstens noch da und dort aus einem einheitlichen Materiale, aus gleichen Hölzern oder aus gleichartigen Bezügen ab, jedenfalls nicht wie früher von Motiven, Ornamenten oder Profilen. Das harmonische Bild entsteht hier infolge der Gestaltung durch eine und dieselbe entwerfende, reife Persönlichkeit. Die auf Bestellung gearbeiteten Wohnräume scheinen uns für einen etwas gehobenen Mittelstand bestimmt, verzichten sie doch namentlich dort, wo zu Einbauten geariffen wird, die mit besonderer Liebe durchdacht sind, nicht auf einen gewissen Reichtum.

Grieser verwendet zu seinen Möbeln mit Vorliebe schön gemaserte Hölzer, die ein laßes Prunk im Material nicht unterdrücken. Platten und Tablars belegt er vielfach mit Glas. Die Polsterungen von Sesseln und Sofas ordnet er lose an. Sie und da verkleidet er glatte Flächen mit Plinthe, handie es sich nun um Tischplatten oder Türfronten. Lauter Maßnahmen, die hygienischen Gründen entsprangen. — Grieser formt seine Möbel aus reinen Kuben, gibt ihnen zweckmäßige, wohlhabewogene Maße, legt Wert auf einen reinkonstruktiven Aufbau, achtet bei Schränken auf leichte Zusammenstellbarkeit, verwendet Schlebetüren aus Glas, baut die Lehntühle verstellbar, ordnet bequeme Klappen, Züge und herausnehmbare Servierbretter an und paßt die Elemente den maschinellen Arbeitsgängen an. Das sind die Maßnahmen, die durch praktische Zwecke bedingt sind.

Eine gute Mode hat sich in jüngster Zeit immer stärker eingebürgert: Das photographische Bild solcher Möbelsammlungen mit genauen Maßzeichnungen und Maßen zu versehen, solche Klarlegungen und Verdeutlichungen dienen dem Besteller wie dem Hersteller, jedem auf besondere Weise. Dem Verlag kann man für diese von bester Sachlichkeit getragenen Publikationen nur dankbar sein. (Rü.)

## Aus der Praxis — Für die Praxis.

### Fragen.

NB. Verkauf-, Tausch- und Arbeitsgesuche werden unter dieser Rubrik nicht aufgenommen; derartige Anzeigen gehören in den Inseratenteil des Blattes. — Den Fragen, welche „unter Chiffre“ erscheinen sollen, wolle man 50 Cts. in Marken (für Zusendung der Offerten) und wenn die Frage mit Adresse des Fragestellers erscheinen soll, 20 Cts. beilegen. Wenn keine Marken mitgeschickt werden, kann die Frage nicht aufgenommen werden.

67. Wer hätte abzugeben älteren, noch gut erhaltenen Blockhalter zum Durchschneiden der Blöcker? Offerten unter Chiffre 67 an die Exped.

68. Wer hätte abzugeben gebrauchte Planscheibe für Drehbank, 1150–1250 Ø, mit 1–2 Sägen Spannböcken, 1 Paar mindestens 150 mm hoch, Spindelgewinde 102 mm äußerer Durchmesser, 3 Umgänge pro 1"? Offerten unter Chiffre 68 an die Expedition.

**69.** Wer hätte abzugeben aus Abfallholz in Nussbaum und Eichen kleine Holzstücke, Brettchen von 120 mm Länge, 80 mm Breite und 10 mm Dicke, sauber gehobelt und Holzstücke 40×40×40 mm, roh, aber genau abgelängt? Offerten unter Chiffre 69 an die Exped.

**70.** Wer hätte abzugeben gelochte Bleche jeder Größe für Riesfortiermaschinen? Offerten unter Chiffre 70 an die Exped.

**71a.** Wer liefert Kettenflaszengzug mit Laufzaken, wie sie in Sägereien verwendet werden? **b.** Wer hätte abzugeben Rollbahngelände mit Weiche, 60 cm Spur, sowie Nadsäge? Offerten unter Chiffre 71 an die Exped.

**72.** Wer erstellt Zentralheizungen, die mit Sägespäne geheizt werden? Wo könnte eine solche im Betrieb besichtigt werden? Offerten unter Chiffre 72 an die Exped.

**73.** Was eignet sich zum Schneiden von kleinerem Rundholz besser bei einer vorhandenen Betriebskraft von 5 PS eine leichte Blockbandsäge oder ein Seitengatter? Wo sind solche Maschinen im Betrieb zu sehen und wer hätte vielleicht eine solche gebraucht, aber gut erhalten, abzugeben? Offerten unter Chiffre 73 an die Exped.

**74.** Wer hat neuen oder ganz wenig gebrauchten 8 PS Elektromotor mit doppelt breitem Pouli, 14 cm Pouliurchmesser, event. mit passendem Lederriemen abzugeben? Offerten an Joh. Flattich jun., Holzhandlung, Siebnen.

**75.** Wer hätte abzugeben Kopiermaschine für Stielfabrikation, mit 1 oder 2 Arbeitswellen und Quer zum Holz laufendem, verstellbarem Messerkopf, vorwärts und rückwärts arbeitend, für jede Art Stiele, bis 1 m lang, event. bis 1,40 m, gerade und fasfonierte? Offerten an Fam. Zehle, Wagnerei, Mettau (Murgau).

**76.** Wer hätte 1 gebrauchte, jedoch in gutem Zustand 60er Bandsäge abzugeben, ferner kleine Schleifsteine von 20–30 cm Durchmesser? Offerten unter Chiffre 76 an die Exped.

**77.** Wer liefert neuen oder gebrauchten Rapid-Mäher? Offerten unter Chiffre 77 an die Exped.

**78.** Wer hätte gebrauchte, gut erhaltene oder neue Horizontal-Gatterfäge mit 0,8–1,10 m Durchmesser abzugeben? Offerten an Postfach 132, Brugg.

**79.** Wer hätte 1 noch gut erhaltenes 10er Zementröhrenmodell, stehend zum Stampfen, abzugeben? Offerten an Joseph Maurer, Maurer, Beckenried.

**80.** Wer hätte neues oder gut erhaltenes Wellblech abzugeben? Offerten an A. Müller, Holzhandlung, Unt.-Siggenthal.

#### Antworten.

Auf Frage **41a** und **b.** Bandfägenseil- und Schränkmaschinen liefert B. Etienne-Häfliger, Werkzeuge und Maschinen, Bremgarten (Murgau).

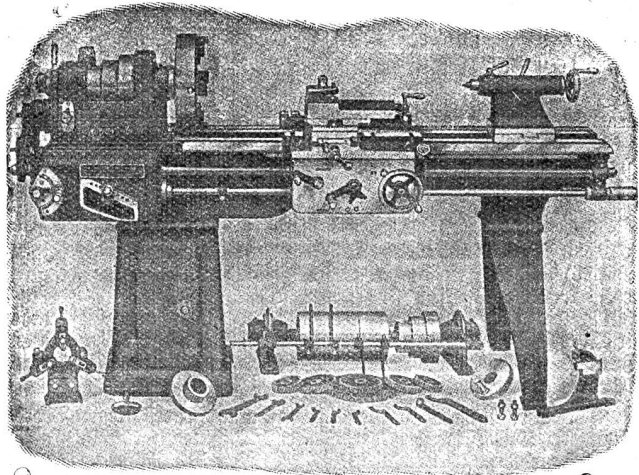
Auf Frage **43**, **44** und **47.** Tischfräse, Kopiermaschine, Hobelbant, kombin. Hobelmaschinen, Bandsäge und Kehlmaschinen hat abzugeben: Kasp. Brügger, Eschenbach (Luzern).

Auf Frage **46.** Dämpfe-Anlagen mit Spänefeuerung erstellen W. Christen & Söhne, Wolfenschießen (Nidwalden).

Auf Frage **47.** Gut erhaltene Kehlmaschine hat abzugeben: Heinrich Wertheimer, Limmatstraße 50, Zürich 5.

808

## WERKZEUG-MASCHINEN



**W. Wolf, Ingenieur :: vorm. Wolf & Weiss :: Zürich**  
Lager und Bureau: Brandschenkestrasse 7.

Auf Frage **47.** Die A.-G. der Eisen- und Stahlwerke vormals Georg Fischer, Werk Maschinenfabrik Rauschenbach, Schaffhausen, liefert Kehlmaschinen und hat Occasionsmaschine abzugeben.

Auf Frage **47.** Die Maschinen & Eisenwaren A.-G. in Zürich 1, unterer Mühlesteig 2, hat gebrauchte Kehlmaschinen abzugeben.

Auf Frage **47.** Die A.-G. Olma in Olten hat verschiedene ältere Kehlmaschinen abzugeben.

Auf Frage **47.** Gut erhaltene Kehlmaschine hat abzugeben: Heinrich Wertheimer, Limmatstraße 50, Zürich 5.

Auf Frage **48.** 1 gut erhaltenen Niederdruck-Dampfessel mit allen Armaturen hat abzugeben: Fournier- und Sägewerk G. Lanz, Rohrbach (Bern).

Auf Frage **48.** Die A.-G. der Eisen- und Stahlwerke vormals Georg Fischer, Werk Maschinenfabrik Rauschenbach, Schaffhausen, liefert Fournierpressen.

Auf Frage **51.** Neue Bauholzfräsen hat die Maschinen & Eisenwaren A.-G., Zürich 1, unterer Mühlesteig 2, abzugeben.

Auf Frage **51.** Geleise und Wagen liefert die A.-G. Drenstein & Koppel, Zürich.

Auf Frage **51.** Die A.-G. Olma in Olten liefert Bauholzfräsen mit Geleise und Wagen mit Kugellager-Laufrollen.

Auf Frage **51.** Bauholzfräsen nach Wunsch liefert Fritz Hunziker, Maschinenfabrik, Esifach.

Auf Frage **51.** Bauholzfräsen liefert die A.-G. der Eisen- und Stahlwerke, vormals Georg Fischer, Abteilung Maschinenfabrik Rauschenbach, Schaffhausen.

Auf Frage **51.** Bauholzfräsen liefern Boesch & Cie., Thun, Spezialgeschäft für Holzbearbeitungs-Maschinen und Werkzeuge.

Auf Frage **51.** Bauholzfräsen liefert die Maschinen & Eisenwaren A.-G., Zürich 1, unterer Mühlesteig 2.

Auf Frage **51.** Bagentkreissäge liefert G. Gerber, Ingenieur, Sägerei- und Holzbearbeitungsmaschinen, Bern, Holligenstr. 21.

Auf Frage **51.** Eine Bauholzfräse mit Geleise und Wagen liefert die Maschinen- und Werkzeugfabrik A.-G. vorm. S. Boffart, Reiden.

Auf Frage **53.** Dreiseitige Hobelmaschine hat abzugeben: Heinrich Wertheimer, Limmatstraße 50, Zürich 5.

Auf Frage **53a.** Neue und gebrauchte dreiseitige Hobelmaschinen hat die Maschinen & Eisenwaren A.-G., Zürich 1, unt. Mühlesteig 2, abzugeben.

Auf Frage **53a.** Dreiseitige Hobelmaschinen liefert die Maschinen und Werkzeugfabrik A.-G. vorm. S. Boffart, Reiden.

Auf Frage **53a.** Die A.-G. Olma in Olten liefert 3seitige Hobelmaschinen.

Auf Frage **53a.** Dreiseitige Hobelmaschine hat abzugeben: G. Gerber, Ingenieur, Sägerei- und Holzbearbeitungsmaschinen, Bern, Holligenstraße 21.

Auf Frage **53a.** Dreiseitige Hobel- und Kehlmaschinen liefert die A.-G. der Eisen- und Stahlwerke vormals Georg Fischer, Abteilung Maschinenfabrik Rauschenbach, Schaffhausen.

Auf Frage **53b.** Trockenanlagen für Sägereien erstellt W. Christen & Söhne, Wolfenschießen (Nidwalden).

Auf Frage **54.** Brennholzfräsen liefert Thnen die Maschinenfabrik Uetikon A.-G., Uetikon am Zürichsee.

Auf Frage **54.** Die A.-G. Olma in Olten liefert Brennholzfräsen.

Auf Frage **54.** Brennholzfräsen, mit und ohne Kugellagerung fabriziert die Maschinen und Werkzeugfabrik A.-G. vorm. S. Boffart, Reiden.

Auf Frage **54.** Brennholzfräsen liefert die A.-G. der Eisen- und Stahlwerke vormals Georg Fischer, Abteilung Maschinenfabrik Rauschenbach, Schaffhausen.

Auf Frage **63.** Dämpfeanlagen erstellt W. Christen & Söhne, Wolfenschießen (Nidwalden).

Auf Frage **64a.** Abänderungen von bestehenden Holztrockenanlagen übernimmt W. Christen & Söhne, Wolfenschießen (Nidw.).

Auf Frage **65.** Schmiedeeiserne Riemenscheiben in jeder Dimension liefert die Maschinen- und Werkzeugfabrik A.-G. vorm. S. Boffart, Reiden.

## Submissions-Anzeiger.

**Eidgenossenschaft. Erweiterung der Telephonzentrale Ecke Müldengasse-Freiestraße des Hauptpostgebäudes in Basel. Gerüstung, Abbruch, Maurer-, Eisenbeton, Steinhauer-, Zimmer-, Spengler- und Dachdeckerarbeiten, Eisenlieferung, Eisenkonstruktionen.** Pläne zc. im Zimmer Nr. 81, 2. Stock des Hauptpostgebäudes (Eingang Freiestraße) in Basel. Offerten mit Aufschrift „Angebot für Hauptpostgebäude Basel“ bis 9. März an die Direktion der eidg. Bauten in Bern.

**Eidgenossenschaft. Schlosserarbeiten III. Teil (Arbeiten in Anticorodal) für den Neubau der Landesbibliothek in Bern.** Pläne zc. bei den bauleitenden Architekten, Dehager, Kaufmann & Hostettler, Pavillonweg 12 in Bern je von 10 Uhr an. Offerten mit der Aufschrift „Angebot für Landesbibliothek“ bis 14. März an die Direktion der eidg. Bauten in Bern.