

Zeitschrift: Illustrierte schweizerische Handwerker-Zeitung : unabhängiges Geschäftsblatt der gesamten Meisterschaft aller Handwerke und Gewerbe
Herausgeber: Meisterschaft aller Handwerke und Gewerbe
Band: 46 (1930)
Heft: 41

Buchbesprechung: Literatur

Nutzungsbedingungen

Die ETH-Bibliothek ist die Anbieterin der digitalisierten Zeitschriften auf E-Periodica. Sie besitzt keine Urheberrechte an den Zeitschriften und ist nicht verantwortlich für deren Inhalte. Die Rechte liegen in der Regel bei den Herausgebern beziehungsweise den externen Rechteinhabern. Das Veröffentlichen von Bildern in Print- und Online-Publikationen sowie auf Social Media-Kanälen oder Webseiten ist nur mit vorheriger Genehmigung der Rechteinhaber erlaubt. [Mehr erfahren](#)

Conditions d'utilisation

L'ETH Library est le fournisseur des revues numérisées. Elle ne détient aucun droit d'auteur sur les revues et n'est pas responsable de leur contenu. En règle générale, les droits sont détenus par les éditeurs ou les détenteurs de droits externes. La reproduction d'images dans des publications imprimées ou en ligne ainsi que sur des canaux de médias sociaux ou des sites web n'est autorisée qu'avec l'accord préalable des détenteurs des droits. [En savoir plus](#)

Terms of use

The ETH Library is the provider of the digitised journals. It does not own any copyrights to the journals and is not responsible for their content. The rights usually lie with the publishers or the external rights holders. Publishing images in print and online publications, as well as on social media channels or websites, is only permitted with the prior consent of the rights holders. [Find out more](#)

Download PDF: 21.02.2026

ETH-Bibliothek Zürich, E-Periodica, <https://www.e-periodica.ch>

geht. Ich verwende gegenwärtig eine rlemenförmige Plattenform für die Wände einer Gasskate und sehe mit Vergnügen, welche entzückende Möglichkeiten dabei zutage treten, so daß es schwer ist, eine Wahl zu treffen.

Es ist wohl nicht zuviel gesagt, wenn man eine Art Renaissance der keramischen Verwendung voraussehen darf, denn kaum ein anderes Material hat eine solche innere Verwandtschaft mit unseren neuen Konstruktionsmethoden und Baumaterialien wie Stahl und Glas; die Verwendung der Stahlkonstruktion mit widerfestem Metallüberzug, die Verwendung großer Glasflächen im Zusammenhang damit, steht zu der Verwendung keramischer Füllungen und Verkleidungen absolut harmonisch. Es lassen sich im Augenblick gar nicht alle Möglichkeiten ausdenken, die noch der Entwicklung harren und deren Neuentdeckungen uns in Zukunft noch überraschen werden.

Totentafel.

† Friedrich Bieri, Schlossermeister in Weinfelden (Thurgau), starb am 2. Januar im Alter von 55 Jahren.

Verschiedenes.

Begehren um Erhöhung der Subvention für Krankenhäuser im Kanton St. Gallen. Die Gemeinderäte von Rorschach, Glawil, Wattwil und Alftätten, also derjenigen Gemeinden, die nichtstaatliche Krankenhäuser haben, verlangen in einer Eingabe an den Regierungsrat Erhöhung der Subvention an den Bau und die Einrichtung öffentlicher Krankenhäuser von 40 auf 60 %.

100 Jahre Eisenhandlung Böhhard in Zug. Zum Jubiläum gibt der jetzige Firmeninhaber C. Böhhard eine kleine hübsche Broschüre heraus, die vom Werden und Wachsen des Unternehmens zeugt.

Die römischen Anlagen bei Metendorf (Bern). Beim Heldebühlwäldchen zwischen Metendorf und Uttigen, wo schon früher die wohl erhaltenen Parterremauern eines großen römischen Gebäudes aufgedeckt worden sind, wird gegenwärtig wieder nach weiteren Überresten vergangener Zeiten gegraben. Man entdeckt Gemäuer, Fußböden und Mosaikarbeit, jedoch fast keine Geräte. Beim Ausheben der Erde für die Kanalisation des Neubaus neben dem Wäldchen stießen die Arbeiter auf eine gemauerte Anlage, die wohl als Helzraum anzusprechen ist. Da sich beim Uttigut ein Kalkofen befand, so ist anzunehmen, daß die ganze Moräne eine römische Ansiedelung trug. Leider werden auch hier, wie in Baselaugst (Kastelen) und in Bern (Engewald) nach den Planaufnahmen die entdeckten römischen Ruinen wieder zugedeckt.

Literatur.

Zur Berufswahl. In der heutigen Zeit, wo das Erwerbsleben namhafte Schwierigkeiten bietet, ist auch die richtige Berufswahl von besonderer Bedeutung und verdient doppelte Beachtung, weshalb Schul- und Waisenbehörden, Lehrer und Erzieher gewiß ein um so größeres Bedürfnis empfinden, den aus der Schule ins Erwerbsleben übertretenden Knaben und ihren Eltern eine Begleitung bieten zu können. An solchen didaktischen Büchern ist freilich kein Mangel; aber nicht jeder kann sie beschaffen, nicht alle sind empfehlenswert. Eine Flugschrift, die in knapper Form die wichtigsten Regeln enthält und unsere einheimischen Verhältnisse berücksichtigt, dürfte daher gewiß vielen Erziehern und Familienvätern willkommen sein.

Einer Anregung von Erziehern Folge leistend, hat die Kommission für Lehrlingswesen des Schweizerischen Gewerbeverbandes unter Mitwirkung erfahrener Sachleute eine „Begleitung“ für Eltern, Schul- und Waisenbehörden herausgegeben. Diese „Flugschrift“, betitelt „Die Wahl eines gewerblichen Berufes“, bildet das 1. Heft der bei Bächtli & Co. in Bern erscheinenden „Schweizerischen Gewerbebibliothek“. Sie ist von Schul- und Waisenbehörden, Lehrern und Erziehern sehr gut aufgenommen und zahlreich verbreitet worden, so daß in kürzester Frist eine 8. Auflage und eine 6. Auflage der Ausgabe in französischer Sprache notwendig wurden. Preis 30 Rp. (in Partien von 10 Exemplaren zu 15 Rp.).

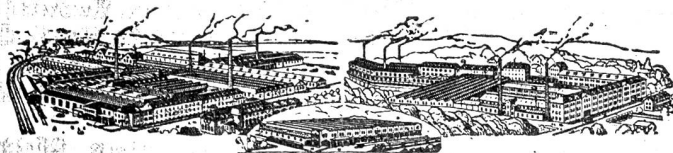
Die Schrift sei allen Eltern, Erziehern und Schulkommissionen zur Anschaffung und allseitigen Verbreitung bestens empfohlen.

Städtebauliche Probleme in amerikanischen Städten und ihre Rückwirkung auf den deutschen Städtebau. Von Stadtbaurat Dr. Ing. Martin Wagner. Sonderheft zur Deutschen Bauzeitung. 77 Seiten Text mit 124 Abbildungen. Normalformat A 4 (21 × 30 cm). Preis in halbbrotem Leinen gebunden M. 9 60. Verla: Deutsche Bauzeitung G. m. b. H. Berlin SW 48.

Aus dem an sich schon hochinteressanten Thema, das für alle von aktueller Bedeutung ist, wußte der Verfasser, der Berliner Stadtbaurat Martin Wagner, ein solch lebensvolles Bild von überzeugender Schlagkraft zu formen, daß der Leser, der gar nicht engerer Fachmann zu sein braucht, wie von einem mitreisenden Romane bis zur letzten Zeile gepackt wird. Das Buch entstand nach einer Studienreise durch die wichtigsten Städte der Vereinigten Staaten im Sommer 1929. Diese Reise verfolgte den Zweck die städtebaulichen Probleme, vor allem aber die dortigen Verkehrsfragen einer etwas eingehenderen Betrachtung zu unterziehen, um deren Ergebnisse dann für die spätere Entwicklung deutscher Großstädte, in erster

Vereinigte Drahtwerke A.-G., Biel

12

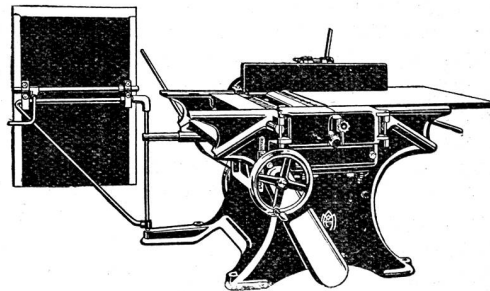


Präzisionsgezogene Materialien
in **Eisen** und **Stahl**, aller Profile,
für **Maschinenbau**, **Schrauben-**
fabrikation und **Fassondreherei**.
Transmissionswellen, **Band-**
eisen u. **Bandstahl** kaltgewalzt.

Linie Berlins nutzbringend zu verwerten. Europäische Städte verfügen nicht über die Finanzkräfte wie diejenigen in Nordamerika und können es sich folgedessen auch nicht leisten, jährlich solche Riesensummen auszuwerfen um ihren Verkehrsrevolutionen, von denen sie überrascht worden sind, auch nur einigermaßen entgegenzuwirken. Eine weitblickendere städtebauliche Planung soll dafür sorgen, daß ähnliche finanzielle Opfer umgangen werden können.

Lange nicht alle Großstädte Amerikas besitzen Stadtbauämter, und auch von den bestehenden nehmen die meisten privaten Charakter an, denen aber leider keine Exekutive zur Verwirklichung ihrer Projekte zur Seite steht. Die Verkehrsentwicklung ist der städtebaulichen Gesetzgebung weit vorausgeeilt und der Zeitpunkt für die notwendigen Straßenverbreiterungen wurde unwiederbringlich verpaßt. Es stellt sich daher immer mehr heraus, daß das Automobil in den Stadtzentren unbrauchbar wird und dafür als das populäre Verkehrsmittel für die Vororte und für das Weekend zunimmt. Deshalb neuerdings auch die kolossalen Aufwendungen für niveaufreie Straßenkreuzungen außerhalb der Städte. — Anlegung und Vermietung der Freiflächen dienen in den Städten der neuen Welt als Einnahmequellen des Staates. Dieser schenkt aber dem Anbau von Waldstreifen und Parkwegen an den Weekend-Autofstraßen erhöhte Aufmerksamkeit. — Die Wolkenkratzer, welche preissteigernd auf die Bodenpreise einwirken, wirtschaften die umliegenden Häuser herunter und lassen sie geradezu verwahrlosen; denn jeder Besitzer von Althäusern spekuliert mit dem Bodenverkauf für Hochhäuser und läßt daher die alten Häuser verfallen. Die Einkaufszentren verlassen immer mehr die Stadtzentren und überlassen ihre Plätze den Bureaubelebten. Der Wohnungsbau disloziert ebenfalls nach außerhalb, und schafft dort benedenswerte Einfamilienhaus-Gartenstädte mit wundervollen, freien gemeinsamen Vorgärten. In der Stadt selbst fristen die ungezählten Elendswohnungen ihr kümmerliches Dasein inmitten der Wolkenkratzer. — Als vorbildlich muß das rasche Funktionieren der haupollzeitlichen Behörden bezeichnet werden. Das hat seinen Grund einzig und allein in den genauen und vor allem vollständigen Vorschriften, woran sich der Architekt bis in alle Details halten kann. — Der Schulbau hat sich zu einem Spezialfach herangebildet. Ein eigens dazu bestimmtes Projektierungsbureau typisiert alle Einzelheiten und arbeitet dadurch äußerst rationell, rasch und sicher. Die Bauzeiten verkürzen sich bei den dor-

SÄGEREI- UND HOLZ-BEARBEITUNGSMASCHINEN



KOMBINIERTE HOBELMASCHINE — Mod. H. D. L.
410, 510, 610 mm Hobelbreite 2 3

A. MÜLLER & CIE. A. G. BRUGG

tigen Großschulbauten bis auf 8, ja sogar 6 Monate. Daß die körperliche Erziehung immer noch stärker als bei uns betont und der Schulhausbau entsprechend ausgekattete wird, versteht sich nach der gesamten amerikanischen Einstellung von selbst.

Dies sind nur einige Punkte aus dem vorliegenden Buche, die Anhalt geben sollen, wovon darin die Rede ist. Nun, über amerikanische Bau- und Verkehrsfragen sind schon unzählige Bücher geschrieben worden, auch solche von großer Schilderungskraft. Was das kurze Werk von Wagner aber über ähnliche Publikationen weit hinaushebt und uns wertvoll macht, das ist die stete Bezugnahme aller prinzipiellen Fragen auf unsere abendländischen Großstädte. Es sucht die Fehler und vorbildlichen Maßnahmen haben wie drüben aufzudecken, um dem Leser zu weiterer Sicht zu verhelfen. Hoffen wir, daß sein Schrei nach klarer und schneller Einsicht und nach klaren und kurzen Entschlüssen recht weit in unsere Lande dringe. (Rä.)

Betonfacharbeiter - Lehrgang, 1. Teil. Herausgeber: Deutscher Ausschuss für Technisches Schulwesen (Datsch), Berlin W 35, Potsdamerstr. 119b. Format A 5: 148×210 mm, Umfang 56 Seiten mit Vorwort, Gebrauchsanweisung, Inhaltsverzeichnis und 48 ganzseitigen Zeichnungen. Preis broschiert oder in Kartonklemmappe Rm. 2.70.

Der vorliegende soeben erschienene erste Teil des Lehrganges umfaßt 56 Seiten mit 48 ganzseitigen muster-gültig durchgearbeiteten Zeichnungen. Er enthält nicht

2755 a

Graber & Wening

NEFTENBACH

EISEN & BLECHKONSTRUKTIONEN

Fl. 111111

nur, wie die Lehrmittel sonst, Darstellung fertiger Bauteile und Konstruktionen, sondern weist auch den Lehrling auf das Entstehen derselben hin. Besonders gekennzeichnet sind die Blätter durch Arbeitsgänge, die die Reihenfolge der einzelnen Arbeiten eindeutig festlegen. Das Werk wendet sich also in erster Linie an den Lehrling selbst und erst dann an den Lehrer und Schüler. Sämtliche Beispiele sind der Praxis entnommen und unter Mitarbeit der maßgebendsten Verbände und erster Fachleute (Praktiker) durchgearbeitet worden. Diese Lehrgangsbücher werden demnach dem Lehrling vom ersten Tage seiner Lehre an ein sachgemäßer Erläuterer seines Tagewerkes sein. Aus diesem Grunde ist es auch unbedingt notwendig, daß alle Baubetriebe sich dieses vorzüglichen Belehrungsmittels bedienen. Die Arbeit ist außerordentlich gründlich und zweckmäßig aufgebaut und durchgeführt worden und reißt sich den bisher erschienenen Arbeiten des Deutschen Ausschusses würdig an.

Sicherlich haben diese sorgfältigen zeichnerischen Unterlagen auch ihren Wert für die Gesellenprüfung, da sie eine leichte Verständigungsmöglichkeit mit dem angehenden Gesellen ermöglichen.

Für die Berufsschule werden sie insofern Bedeutung haben, als sie gute neuzeitliche Praxis in die Schulstube tragen. Die Lehrgangsbücher werden von Lehrer und Schüler in weitestem Maße ausgenützt werden können.

Endlich wird auch der Praktikant, d. h. derjenige, der sich späterhin dem Studium des Bauwesens und der Architektur widmen will und nicht viel Zeit für seine praktische Ausbildung aufwenden kann, einen besonders guten Gebrauch von diesen Blättern machen können.

Aus der Praxis — Für die Praxis.

Fragen.

NB. Verkaufs-, Tausch- und Arbeitsgesuche werden unter dieser Rubrik nicht aufgenommen; derartige Anzeigen

4987



Sofort
betriebsbereit
Keine
Vorwärmung.

DEUTZ MOTOREN

Generalvertretung:

Würgler, Mann & Co Zürich-Albisrieden

gehören in den Inseratenteil des Blattes. — Den Fragen, welche „unter Chiffre“ erscheinen sollen, wolle man 50 Cts. in Marken (für Zusendung der Offerten) und wenn die Frage mit Adresse des Fragestellers erscheinen soll, 20 Cts. beilegen. Wenn keine Marken mitgeschickt werden, kann die Frage nicht aufgenommen werden.

600. Wer hätte gebrauchte Bandsäge abzugeben? Offerten an B. Halter, Baugeschäft, Altstätten-Zürich.

601. Wer hätte gut erhaltenen, möglichst leichten Flaschenzug abzugeben für mindestens 500 kg Traglast? Offerten unter Chiffre 601 an die Exped.

602. Wer hat gebrauchten, gut erhaltenen Schleifringantrieb Motor von 8–10 PS, 1000 oder 1450 Touren für Drehstrom, 500 Volt, 50 Perioden, abzugeben? Geschlossene Ausführung bevorzugt. Offerten unter Chiffre 602 an die Exped.

603a. Wer hat abzugeben zu einer Kopierdrehbank gute eiserne Kopiermodelle, neu oder gut erhalten; b. 1 Apparat, mit welchem an Büchsenstielen ein Knopf angebracht werden kann zur Anbringung an Drehbank oder Rundstabsmaschine? Offerten an Theo. Christen, Holzwaren, Stans-Oberdorf.

604. Wer hätte neu oder gebraucht abzugeben: 1 Riemen-scheibe, ca. 9500×130×60 mm, Holz oder Eisen; 1 Kernlebertreibriemen, 7,80 m lang, 12–13 cm breit? Offerten an J. M. Mark, Baugeschäft, Almens (Graubünden).

605. Wer hätte gebrauchten, gut erhaltenen Zylinderkopf, Marke „For“, 5 PS, abzugeben? Offerten unter Chiffre 605 an die Exped.

606. Wer liefert das Richard'sche Ausfließwerkzeug, oder wer würde solches anfertigen? Auskunft an Ed. Abplanalp, Sägerei, Entlebuch.

607. Wer hätte 5–6000 la Dachschindeln, unter alte Ziegel verwendbar, abzugeben? Offerten unter Chiffre H an Postfach 16004 Madiswil (Bern).

608. Wer hätte gut erhaltenen Vollgatter, 50 cm Durchmesser, neueres System, abzugeben? Gibt's solche mit eingebautem Motor? Eventuell käme auch eine Blockbandsäge in Betracht. Offerten unter Chiffre 608 an die Exped.

609. Wer hätte abzugeben: 1 ältere Handsägestanze mit 1–2 Stempel; 1 elektrischen Motor, 380 Volt, 50 Per., Stern-Dreieck-Schaltung, Bern. Normalspannung, 2800 Touren, 3–4 PS, gebraucht oder neu? Offerten unter Chiffre 609 an die Exped.

610. Wer hätte gebrauchte, gut erhaltene Riemenscheibe, mittelschwer, zweiteilig, bombiert, Größe 82–84 cm Durchmesser, 12 bis 15 cm breit, 80 mm Bohrung, abzugeben? Offerten an Gebr. Reutenholz, Sägerei, Niederhünigen b. Ronofingen (Bern).

611. Wer hätte abzugeben 100 Stück trockene, afrikanische Normstangen, 330×4 1/2×4 1/2 cm? Offerten unter Chiffre 611 an die Expedition.

Antworten.

Auf Frage 589. Die A.-G. Olma in Olten liefert Klotzwagen für Vollgatterfägen.

Auf Frage 589. Klotzwagen für Vollgatter mit Einrichtung zum seitlichen Verstellen fabriziert und liefert die Maschinen und Werkzeugfabrik A.-G. vorm. H. Boffart, Reiden.

Auf Frage 594. Gut erhaltene Handstanze hat abzugeben: Heinrich Wertheimer, Zimmattstraße 50, Zürich 5.

Auf Frage 595. Vierseitige Hobelmaschinen mit Puhmessern liefern Fischer & Süssert, Maschinen und Werkzeuge für die Holzindustrie, Basel 1.

Auf Frage 595. Vierseitige Hobelmaschinen mit Puhmesser, gebraucht oder fabrikneu, haben abzugeben: A. Müller & Cie. A.-G., Brugg.

Auf Frage 595. Die A.-G. Olma in Olten liefert schwere 4seitige Hobelmaschinen und hat auch gebrauchte, gut erhaltene Maschinen abzugeben.

Auf Frage 595. Schwere vierseitige Hobelmaschine mit Puhmessern und großen Einzugswalzen liefert Robert Hänni, Holzbearbeitungsmaschinen, Leuzigen (Bern).

Auf Frage 595. 4seitige Hobelmaschinen mit Puhmessern konstruiert die A.-G. der Eisen- und Stahlwerke vormals Georg Fischer, Werk Maschinenfabrik Rauschenbach, Schaffhausen.

Auf Frage 595. Vierseitige Puhmesserhobelmaschinen, fabriziert „Schmalz“, liefert in jeder Größe: Frh. Hiltbrand, Maschinen und Werkzeuge, Olten.

Auf Frage 596. Bandsäge mit 900 mm Blattrollen liefert Robert Hänni, Holzbearbeitungsmaschinen, Leuzigen (Bern).

Auf Frage 596. Die A.-G. der Eisen- und Stahlwerke vorm. Georg Fischer, Werk Maschinenfabrik Rauschenbach, Schaffhausen, liefert Bandsägen in allen Größen mit schrägstellbarem Tisch.

Auf Frage 596. Die A.-G. Olma in Olten liefert Bandsägen in allen Größen.

Auf Frage 596. Gut erhaltene Bandsäge hat abzugeben: Heinrich Wertheimer, Zimmattstraße 50, Zürich 5.

Auf Frage 596. Neue und gebrauchte Bandsägen mit 700 mm Rollendurchmesser und neigbarem Tisch liefern A. Müller & Cie. A.-G., Brugg.