

**Zeitschrift:** Illustrierte schweizerische Handwerker-Zeitung : unabhängiges Geschäftsblatt der gesamten Meisterschaft aller Handwerke und Gewerbe

**Herausgeber:** Meisterschaft aller Handwerke und Gewerbe

**Band:** 44 (1928)

**Heft:** 3

**Artikel:** 12. Schweizer Mustermesse in Basel

**Autor:** [s.n.]

**DOI:** <https://doi.org/10.5169/seals-582122>

### **Nutzungsbedingungen**

Die ETH-Bibliothek ist die Anbieterin der digitalisierten Zeitschriften auf E-Periodica. Sie besitzt keine Urheberrechte an den Zeitschriften und ist nicht verantwortlich für deren Inhalte. Die Rechte liegen in der Regel bei den Herausgebern beziehungsweise den externen Rechteinhabern. Das Veröffentlichen von Bildern in Print- und Online-Publikationen sowie auf Social Media-Kanälen oder Webseiten ist nur mit vorheriger Genehmigung der Rechteinhaber erlaubt. [Mehr erfahren](#)

### **Conditions d'utilisation**

L'ETH Library est le fournisseur des revues numérisées. Elle ne détient aucun droit d'auteur sur les revues et n'est pas responsable de leur contenu. En règle générale, les droits sont détenus par les éditeurs ou les détenteurs de droits externes. La reproduction d'images dans des publications imprimées ou en ligne ainsi que sur des canaux de médias sociaux ou des sites web n'est autorisée qu'avec l'accord préalable des détenteurs des droits. [En savoir plus](#)

### **Terms of use**

The ETH Library is the provider of the digitised journals. It does not own any copyrights to the journals and is not responsible for their content. The rights usually lie with the publishers or the external rights holders. Publishing images in print and online publications, as well as on social media channels or websites, is only permitted with the prior consent of the rights holders. [Find out more](#)

**Download PDF:** 15.01.2026

**ETH-Bibliothek Zürich, E-Periodica, <https://www.e-periodica.ch>**

genommen werden. Demnächst soll für die Genossenschaft eine Sammlung und Mitgliederwerbung durchgeführt werden, und es ist nicht daran zu zweifeln, daß mit namhafter Unterstützung seitens der Municipalgemeinde das Werk zustande kommt. Damit erhaltene Weinfelder eine geradezu ideale Fluß-, Luft- und Sonnenbadanstalt. Mögen die Bemühungen von gutem Erfolg begleitet sein!

## 12. Schweizer Mustermesse in Basel.

Am Samstag den 14. April a. c. wurde in Basel in Anwesenheit von Vertretern der Basler Regierung und ca. 270 Pressevertretern der ganzen Schweiz die 12. Schweizer Mustermesse eröffnet. In seinem orientierenden Vortrage konnte Herr Direktor Nelle neuerdings von einem erfreulichen Fortschritte der Messe berichten, sind doch in diesem Jahre 1106 Aussteller, gegenüber 1054 im Jahre 1927. Als Kollektivaussteller sind wiederum diejenigen Firmen beteiligt, die der Dachpappen G. G. in Bern, sowie dem Verband Schweiz. Parkettfabriken angehören. Wir sind in der Lage, nachstehend unsern Lesern einen Auszug von uns befreundeten Firmen zu geben, deren Stände wir allen zu einem Besuche empfehlen wollen.

**Aebi & Cie. Robert A. G., Zürich 1.** Baumaschinen aller Art: Ein ganz neuer Steinbrecher mit exzentr. Brechschwinge. Krefelbrecher ganz aus Stahlguß. Betonmischer mit Zweitakt-Rohölmotor. Betonkleinmischer mit St. Aubin-Motor. Serpentin-Hohlrost für Dampfkesselfeuerungen. Elektromagnetische Reserver-Relay-Supplung „Lenix“.

**Aero A. G., Basel.** Lufttechnische Anlagen. Komplett pneumatische Späneablauf- und Entstaubungsanlage. Kleinhelzapparat für Großraumheizungen. Luftheizapparat für Dampf oder Warmwasser. Heizapparat für Holz-trockenanlagen.

**Aeschlimann, Ad., Meilen.** Möbel- und Sperrholzplatten aller Art.

**A. G. für Keramische Industrie Laufen, Laufen (Vernier-Jura.)** Sanitätsgeschirr aus Feuerton. Schüttelsteine, Waschtische, Wandbecken, Bissoirständer aus Feuerton.

**A. G. Kümmler & Matter, Aarau.** Fabrik elektrischer Heiz- und Kochapparate. Heißwasserspeicher „Boiler“, Herdmodelle, Wärmespeicheröfen, Wärmefrühler.

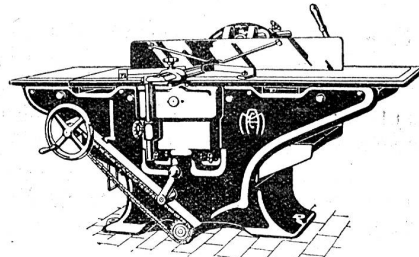
**Amann, U., Maschinenfabrik A. G., Langenthal.** Straßenbau- und Zerkleinerungsmaschinen. Hammermühle und Universalmaühle, Betonmischer mit Materialaufzug mit Motorantrieb, Kies- und Sandaufbereitungsanlage mit Steinbrecher, Elevatoren und Walzwerke, Teerspritzmaschine, Stahlblechbarre mit Rautenband.

**Autogen Endreß A. G., Horgen (Zürich).** Fabrik autogener Schweiß- und Schneideanlagen. Moderne Acetylen-Apparate für Hoch- und Niederdruck. Alle Werkzeuge und Materialien. Reparaturen aller Systeme.

**Bachmann & Kleiner, Aktiengesellschaft, Derlikon Elektr. Badöfen, elektrothermische Apparate und Anlagen.**

**Bauer, Camille, Basel.** Elektr. Apparate. Elektr. Installationsmaterial für Bleikabelmontage. Bontobel-muffen. Leitungsträger für Niederspannung. Tonguglampen mit echten Heimberger Decors.

## SÄGEREI- UND HOLZ-BEARBEITUNGSMASCHINEN



Kombinierte Abricht-, Kehl- und Dickenhobelmaschine 1 b  
Mod. H. D. — 360, 450, 530 und 610 mm Hobelbreite

## A. MÜLLER & CIE. A. - BRUGG

**Baumann, Wilh., Horgen.** Rolladen- und Jalousienfabrik. Rolladen, Jalousien, Jalousierolladen, Schrankrolladen, Rollschutzwände, Stoffstoren und Marquisen.

**Bauhoff Bern R. A. G., Dr. Schaumacker, Blatter & Cie., Bern.** Blumentröge und Pflanzentübel aus porösem Kunststein.

**Berna A. G., Motormaschinenfabrik, Olten.** Motorlastwagen.

**Bigler, Spigiger & Cie., A. G., Biglen (Bern).** Eisenmöbelfabrik. Eisenbetten aller Art, Garten- und Verandamöbel, Waschtische, Sacklarren etc. Stahlmöbel für Bureau.

**Blaser & Söhne, A., Zürich.** Telephonkabinen „Antiphon“.

**Bossard & Misch, Basel.** Blumentröge und Pflanzentübel aus porösem Kunststein.

**Brenneisen & Co., H., Basel.** Ristendrahtverschönerung.

**Brenner & Co., Hub., Basel.** Sägerei- und Holzbearbeitungsmaschinen. Neuartige patentierte Zimmerer-Universal- und Spezialmaschine. — Wir verweisen auf die im Holz No. 14 und Schweizer Baublatt No. 28 erschienene ausführliche Beschreibung. Diese Firma ladet alle Interessenten zu ihrer „100 Maschinen.“ und Groß-Ausstellung im alten Zeughaus am Petersgraben ein.

**Brun & Co., Rebikon (Luzern).** Ketten-, Hebezeuge- und Baumaschinenfabrik. Ketten, Hebezeuge, Baumaschinen, Stiften, Steinbrecher und Betonmischer mit Diesellochmotoren.

**Christen & Co., W., Schänzli, Basel.** Zementwarenfabrik. „Dms“-Klargruben, „Rez“-Benzinabschneider, „Uno“-Zisternenfilter.

**„Cola“ S. A. Suisse in Genf.** Material für Straßenbau, Kaltbitumen für Unterhalt und Straßenbau.

**Continental-Licht- und Apparatebau-Gesellschaft, Dübendorf.** Spezialfabrik für Autogene Schweiß- und Schneidanlagen.

Kollektiv-Aussteller:

**Bedt, Pieterlen.**

**Brändli, Sch., Horgen.**

**Dachpappenfabrik Altstetten, Zürich.**

**Gysel & Co., Käpfnach, Horgen.**

**Hohl, C., St. Gallen, Tellstr. 4.**

**Kehlstadt, Giroud, C., Oberwinterthur.**

**Minerol A. G., Wangen bei Olten.**

**Sämann, H., Affoltern bei Zürich.**

**Traber & Co., Chur.**

**Weber A. G., C. F., Muttens.**

**Dachpappen G. G., Bern.** Verkaufszentrale sämtlicher schweiz. Dachpappenfabriken, Bern. Dachpappe, Holzement und Klebemasse.

Dreyer, Rosenkranz & Droop A. G., Altstetten (Zürich). Wassermesserfabrik.

Durrer, Beno, Gismil (Obwalden). Parquetfabrik.

Electro Lux, A.-G., Zürich. Rührschränke „Electrolux“.

Etablissements Sarina S. A., Fribourg. Fabrik von Küchenapparaten für Holz, Kohlen- und Gasheizung.

Eternit, Niederurnen. Eternit. Eternitrohre für Hausinstallationen. Druckrohre für Wasser- und Gasleitungen, Verteilungsanlagen und Quellenleitungen.

Eubolithwerke A.-G., Olten. Eubolithfußböden und Linoleum Unterlagen. „Pilokollan“ Maschinenbefestigungsmittel ohne Schrauben und Bolzen.

Fabrik elektrischer Ofen und Kochherde Sursee, Sursee. Elektr. Heiz- und Kochapparate.

Fischer & Saffert, Basel. Holzbearbeitungsmaschinen. — In No. 16 des „Holz“ und in Nr. 31 des „Schweiz. Baublatt“ erschien eine ausführliche Beschreibung. Sehr beachtenswert sind die fortwährenden kinematographischen Vorführungen am Stand, die die ausgestellten Maschinen bei folgenden Firmen im Betrieb zeigen: J. Müller & Cie., Möbelfabrik, Sirmach, Nyffeler & Jordi, Strengelbach, Max Staehlin & Co., Möbelfabrik in Lachen (Schwyz) etc.

W. Flüeler & Christen, Arosa. Stürmann's Patent-Schiebefenster, mit Ober- und Untersflügel, nach innen seitlich öffnend.

Frid-Glass, Walter, Asphalt- und Teerprodukte, Altstetten (Zürich). Siderol Dachdichtungsmasse, Säurefeste Schutzanstriche für Eisen und Beton. Teerfreie Klebemasse und säurefester Muffentitt. Dachziegel-farben. Carbolleum.

Friedl & Co., Zürich. Furniere in Karat, Nußbaum, Flammen-Maser, die gegenwärtig tonangebend sind, sowie andere Arten.

Gas- und Wassermesserfabrik A.-G., Luzern. Gas- und Wassermesser. Gießerei.

Gasapparatefabrik Solothurn. Betriebsapparate für Gasflammen.

Geilinger & Co., Winterthur. Eisenkonstruktions-Werkstätte. Fahrradständer.

Gesellschaft der E. von Koll'schen Eisenwerke, Gerlafingen. Fabriken in Gluz, Cholindz, Rondez, Bern, Olten. Vertreter für Baumaschinen: Rob. Mebi & Co., A.-G., Zürich. Metall- und Maschinen-Industrie. Elektrofabrik, Walzwerke, Schmiede, Gießereien, mechanische Werkstätten.

Giezendanner, R., Olten, Burgweg 23. Holzbearbeitungsmaschinen. Schleifmaschine mit doppelter Abbläufage. Neue Abzahnmaschine, Zinkenmaschine. Eine neue Maschine für Schweißungen, speziell für Modellschreiner.

Gips-Union A.-G., Zürich. Gipsdielen und Zwischen-Wandplatten, sowie andere Gipsprodukte.

Glasmanufaktur A.-G., Schaffhausen. Baden- und Schaufenster-Einrichtungen. Verglasungen.

Gygax & Limberger, Altstetten (Zürich). Möbelfabrik. Baugeschreiner. Schallstiche Telephone-Cablines „Phonivor“.

Haller, G., Stäfa (Zürich). Rührschränke „Polar“.

Hämmerle & Co., Zofingen. Maschinenfabrik. Ballenpressen, Fahrradständer.

Hurst, Adolphe, Bern. Metallsägen, Sägemaschinen.

Hartmann & Co., Biel. Konstruktionswerkstätte und Rolladenfabrik. Stahlblech- und Holzrolladen aller Art, eiserne Türen und Fenster. Patent-Vasculare-Tore für Autogaragen. Ladensfronten in Metall.

Haug, Fritz, St. Gallen D. Maschinenfabrik. Farbspritzanlagen. Preßluftanlagen. Kompressoren. Kugellager.

M.-F. O.-S. A. anc. Lambercier & Co., Genève. Werkzeuge und Holzbearbeitungsmaschinen, Schraubenwalzmaschine.

Trion, Wilh., Basel. Parallel-Pendelsägen, Holzbearbeitungsmaschinen.

Korkeisenwerke A.-G., Rüpfnach-Sorgen. Korkeisenfabrik, Korkeisenplatten und -Schalen, Korkeisenrot.

Kuoni, Paul, Zürich 1. Farben und Lacke.

Kuster & Bertolf, Basel. Sperrholzplatten und Fourniere aller Art.

R. Laffueur, Holzbearbeitungs-Maschinenfabrik, Vugelles-La Mothe. Rehlmaschinen, Wagnermaschinen, Bandsäge, Universalmaschine, Schleifapparate.

Lennarz, Albert, Bülach (Zürich). Sägen-, Maschinenmesser- und Werkzeugfabrik.

Linoleum A.-G., Giubiasco (Tessin). Als Neuheit Granitdeffin, sowie moderne Unifarben.

Lips, Jakob, Urdorf (Zürich). Maschinenfabrik. „Dimax“ Doppelfell- und Schräntmaschine für Bandsägeblätter.

Manufacture de fourneaux „Le Rêve“ S. A., Genève. Gaskochherde und Kohlenöfen.

Merkel & Co. A.-G., Baden. Metallwaren- und Badeapparatefabrik.

Mineral A.-G. Brig. Füllwerk Basel, Rheinhafen Kleinmünzungen. Straßenbauprodukte und Konservierungspräparate.

Neo-Stuc S. A., Genève. Vertreter für die deutsche Schweiz: W. Saffert, Basel, Immengasse 20. Simill-Stieinfarbe.

Norma A.-G., Luzern. Schalldämpfende, unverbrennbare Isolierplatte, bestehend aus Holzwole und mineralischen Bindemitteln für Außenmauern, Zwischenwände, Böden, Decken und Verkleidungen.

A.-G. der Ofenfabrik Sursee, Sursee (Luzern). Ofen, Kochherde für Holz, Kohle, Gas, Elektrizität, auch kombiniert. Wascherde, Grauguß, Rührkären.

„Pavag“ Aktiengesellschaft für Kraftpapierverwertung, Zug. Verkaufsbureau Zürich. Säcke aus Kraftpapier für Zement- und Kalkfabriken, sowie für die ganze Bauindustrie.

Pfister & Co., G., Zürich. Metallschilder.

Risi, Gebr. & Co., Alpnach-Dorf. Parketterie.

Röhrenfabrik A.-G., Basel. Vertreter in Zürich, Bern, St. Gallen, Freiburg, Vevey. Eisernen Röhrenfabrikation.

Saurer, Adolf, Aktiengesellschaft, Arbon. Automobile.

Sauter A.-G., Fr., Fabrik elektr. Apparate, Basel. Zellschalter, Fernschalter, Treppenhäuserautomaten, Schaltuhren, Öl-schalter, Schaltapparaturen, Temperaturregulatoren, Druckregulatoren, Heißwasserspeicher „Cumulus“, elektr. Akkumulatorkühen „Primulus“, elektr. Fußbodenheizung, elektr. Kirchenheizung.

Schindler & Co., Luzern. Aufzüge, Paternoster-, Waren-, Auto-, Speise- und Altenaufzüge. Motoren, Klein-Motoren, Ventilatoren, Schaltkasten, elektr. Flachsengänge, Hängebahnen, Laufkäse.

Scholl, Gebrüder, Zürich. Zeichenwaren, Richtpaufe-Einrichtungen, Zeichenmaschinen, Zeichentische, Büromöbel.

Schweiz. Drahtziegel-fabrik A.-G., Zolwil (Bern). Drahtziegelgewebe.

Schweiz. Lokomotiv- und Maschinenfabrik, Winterthur. Rotationskompressoren SLM für Preßluftwerkzeuge.

Schweiz, Wagonsfabrik Schlieren A. G., Schlieren (Zürich). Rollmaterial für Eisenbahnen und Tram. Aufzüge für Personen und Waren. Auto-Carrosserie. Seiling, Hans, Ingenieur, Bern-Liebelsfeld. Eisenbetonfabrikate, Eisenbetonartikel, Hohlkörperdecke ohne Schalung.

Steinzeugfabrik Embrach A. G., Embrach (Zürich). Steinzeugfabrikation für Kanalisation und chemische Industrie.

Stirnemann, Franz, Olten. Baumaschinen aller Art, fahrbare Betonmischer, Stahlblechlarreten etc.

Stöckli & Erb, Rüschacht (Zürich). Fabrik sanitärer Apparate, Gas-Heißwasserapparate und Öfen, Spülische und Spülapparate, hydrotherapeutische Apparate.

Straßenbau-Unternehmung A. G., Schweizer, Bern. Asphaltholzbohlen „Dermas“, Asphaltemulsionen, Pflastersteinbruch in Alpnach.

Straub, Eduard, Sulgen (Thurgau). Konstruktionswerkstätte, Industrieofenbau.

Suter & Co., Robert, Thayngen (Schaffhausen). Mechanische Schlauch- und Riemenweberei.

Terrazzo- und Jurafit-Werke A. G., Bärtschwil (Solothurn). Edelputz- und Kunststein-Materialien.

Tonwert Lausen A. G., Lausen (Baselland). Fabrik feuerfester Erzeugnisse, wie: Schamotte, Silika, Ton, Dinas, Karborundum, sowie säurebeständige Steine für die Stahlindustrie, Walz- und Hammerwerke, Zement-, Kalk- und keramische Werke.

Tüscher & Co., Gebr., Zürich. Carrosserie, Bergwerkerei.

Union-Kassensfabrik A. G., Zürich. Kassen- und Tresorbau, Vertikalmöbel.

Ventilator A. G., Stäfa (Zürich). Ventilatoren und lufttechnische Anlagen, Luftbefeuchtungsapparate für Textilindustrie, Ventilatoren aller Art, sowie Heizapparate.

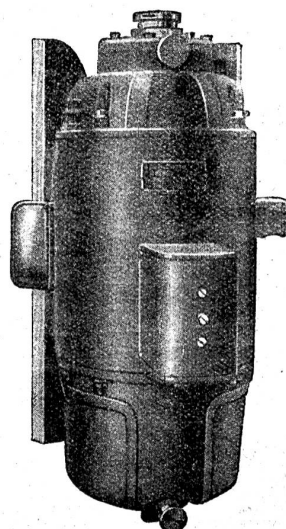
Vogt-Gut A. G., S., Arbon. Gasapparatefabrik, „Voga“-Gasapparate, Wäschereimaschinen, Kessel, Schmiedearbeiten, eiserne Fässer.

Wagner-Honegger, S., Olten. Maschinen und Werkzeuge für Holzbearbeitung, Motor-Rehlmaschinen, Bandsägen, Kreissägen, Kettenfräsen, Holzschleifmaschinen, Schärfmächinen, Hobelmaschinen etc.

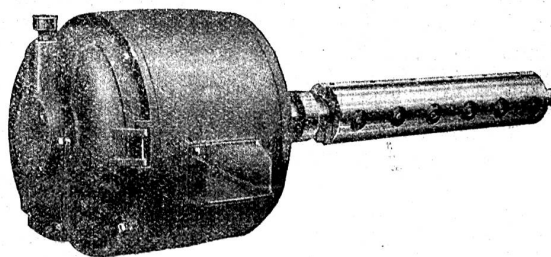
## Die Holzbearbeitungsmaschinen an der Schweizer Mustermesse in Basel.

Die große Maschinenhalle IV ist neben der Möbelausstellung für die Messebesucher der Holzindustrie von besonderem Interesse, birgt sie doch immer eine Fülle interessanter Holzbearbeitungsmaschinen. Zu den treuen Ausstellern zählt dort die Firma Fischer & Siffert, Basel, Spezial-Holzbearbeitungsmaschinen und Elektro-Einbaumotoren, die am Stand 1595 eine Anzahl ihrer Spezialitäten zeigt. Im Betrieb werden einige riemenlose Maschinen vorgeführt, so eine Rehlmaschine mit hochtourigem Spezialmotor „Valer“ der mit 6000, 4500 und 3000 Touren, jeweils für Rechts- und Linksgang eingestellt werden kann. Auf Wunsch kann der gleiche Motor auch für vier verschiedene Geschwindigkeiten geliefert werden. Dadurch wird eine Anpassungsmöglichkeit an alle vorkommenden Rehlarbeiten — je nach dem Durchmesser der verwendeten Werkzeuge — erzielt. Innerhalb wenigen Sekunden ist die Rehlmaschine auf die jeweils zweckmäßigste Tourenzahl eingestellt und ebenfalls in wenigen Sekunden der Rechts- oder Linksgang auf Linksgang oder umgekehrt, eingestellt. Von beson-

derer Wichtigkeit ist die Steigerung der Tourenzahl auf 6000 ohne Periodenumformer oder Zahngetriebe. Bekanntlich ergeben unsere europäischen Drehstromnetze bei maximum 50 Perioden eine Motordrehzahl von höchstens 2850. Der direkte Einbau von Drehstrommotoren hat deshalb bei Maschinen, die höhere Umdrehungszahlen als 2850 erfordern, bisher Schwierigkeiten bereitet, weil eine Steigerung der Tourenzahlen nur durch Er-



höhung der Periodenzahl durch Verwendung von Periodenumformern oder durch Zwischenschaltung von Zahngetrieben möglich war. Um beispielsweise beim direkt eingebauten Normalmotor auf eine Tourenzahl von 6000 zu gelangen, müsste die Periodenzahl auf 100 erhöht werden. Bei Hobelmaschinen beträgt die geeignete Tourenzahl 4500, die beim Normalmotor bei 75 Perioden erreicht werden können. Daraus ergibt sich, daß ein Schreiner oder Möbelfabrikant mit einem Periodenumformer von 75 oder 100 Perioden nur halbwegs geholfen wäre, denn wenn beispielsweise die Periodenzahl auf 75 gesteigert wird, wäre die erreichte Tourenzahl für die Hobelmaschinen wohl richtig, für die Rehlmaschinen aber zu gering, denn gerade hierin liegt der große Vorteil, daß bei Rehlmaschinen die Tourenzahl



auf 6000 gesteigert werden kann, weil dadurch die denkbare höchsten Leistungen erzielt werden und derart saubere Rehlungen möglich sind, daß ein Nachputzen oder Nachschleifen in den meisten Fällen gar nicht mehr notwendig ist. Wird aber ein Periodenumformer mit 100 Perioden gewählt, so würden die Hobelmaschinen auch mit 6000 Touren laufen und dies ist bei der heutigen Bauart dieser Maschinen im Hinblick auf den großen Durchmesser der Messerwellen zu viel. Beim hochtourigen Hobelmaschinenmotor könnte in besonderen Fällen die Tourenzahl ohne weiteres auf 6000 eingestellt werden, wenn die Bauart der Maschine diese Steigerung rechtfertigt.