

Zeitschrift: Illustrierte schweizerische Handwerker-Zeitung : unabhängiges Geschäftsblatt der gesamten Meisterschaft aller Handwerke und Gewerbe

Herausgeber: Meisterschaft aller Handwerke und Gewerbe

Band: 43 (1927)

Heft: 42

Rubrik: Holz-Marktberichte

Nutzungsbedingungen

Die ETH-Bibliothek ist die Anbieterin der digitalisierten Zeitschriften auf E-Periodica. Sie besitzt keine Urheberrechte an den Zeitschriften und ist nicht verantwortlich für deren Inhalte. Die Rechte liegen in der Regel bei den Herausgebern beziehungsweise den externen Rechteinhabern. Das Veröffentlichen von Bildern in Print- und Online-Publikationen sowie auf Social Media-Kanälen oder Webseiten ist nur mit vorheriger Genehmigung der Rechteinhaber erlaubt. [Mehr erfahren](#)

Conditions d'utilisation

L'ETH Library est le fournisseur des revues numérisées. Elle ne détient aucun droit d'auteur sur les revues et n'est pas responsable de leur contenu. En règle générale, les droits sont détenus par les éditeurs ou les détenteurs de droits externes. La reproduction d'images dans des publications imprimées ou en ligne ainsi que sur des canaux de médias sociaux ou des sites web n'est autorisée qu'avec l'accord préalable des détenteurs des droits. [En savoir plus](#)

Terms of use

The ETH Library is the provider of the digitised journals. It does not own any copyrights to the journals and is not responsible for their content. The rights usually lie with the publishers or the external rights holders. Publishing images in print and online publications, as well as on social media channels or websites, is only permitted with the prior consent of the rights holders. [Find out more](#)

Download PDF: 04.02.2026

ETH-Bibliothek Zürich, E-Periodica, <https://www.e-periodica.ch>

brechende Leistung Professor Carl Mosers in Zürich. In weiteren Räumen sind zwei schweizerische Projekte für den Völkerbundspalast (De Corbuser und Meyer & Wittmer, Basel), ferner Nutzbauten aller Art (Fabriken, Bahnhöfe, Hallen) sowie Sandhäuser und Siedelungen dargestellt. — Diese gut zusammengestellte, anregende Bilderschau wird gewiß dazu beitragen, in der Schweiz eine vorurteilslose Einstellung zu den Kernfragen des neuen Bauens vorzubereiten. („Bund“).

Schweizerische Wohnkulturausstellung. (—nd-Korr.) Nachdem in den letzten Jahren an verschiedenen Orten der Schweiz lokale Wohnkulturausstellungen in Verbindung mit gewerblichen und landwirtschaftlichen Ausstellungen veranstaltet wurden, drängte sich der Gedanke auf, mit einer großen schweizerischen Wohnkulturschau einen Versuch zu wagen. Die Frage, wo und wie diese für eine große Zahl von Handwerkswelzweigen wichtige Schau zweckmäßig und fruchtbringend organisiert werden könne, bildete seit längerer Zeit Gegenstand interessanter Erörterungen. Die Leitung der Schweizer. Mustermesse in Basel wartete bereits vor zwei Jahren mit annehmbaren Vorschlägen auf, die das gesamte Gebiet der Raumkunst in sich faßten. Diese erfuhren jedoch einen Aufschub durch die vom Deutschen Werkbund in Stuttgart großzügig veranstaltete Wohnungsausstellung des Jahres 1927, welche die Probleme der „Neuen Wohnung“ von Grund aus umgestalten sollte. Die erwünschte Abklärung des strittigen Problems kam rascher, als man es je geglaubt hätte. Die darauf folgende Ablehnung unreifer Ideen fand bei Fachleuten und Laien einen nie geahnten Widerhall. Der große Kampf um neue Lebensformen wird zukünftig vernünftiger Bahnen einschlagen müssen. Es scheint nun die Zeit gekommen zu sein, da unsere Gewerbetreibenden ihre bodenständigen Qualitätsprodukte mehr als bisher zur Schau tragen müssen, damit Schweizerarbeit in stärkerem Maße zu ihrem Rechte komme.

Diese günstige Gelegenheit wird nun die „Cassa“, die erste schweizerische Ausstellung für Frauenarbeit in Bern bieten, die mit verschiedenen Abteilungen stark auf das Gebiet der Wohnkultur übergreift. Diese Ausstellung, die der Pflege und Förderung von Schweizerart und Schweizerkönnen auf einem Gebiete, das bisher entschieden zu wenig beachtet wurde, dienen will, wird durch die angegliederte Wohnkulturausstellung eine lehrreiche Ergänzung finden.

Der Verband schweizerischer Schreinermeister und Möbelfabrikanten sammelte am 14. ds. seine Delegierten zu einer außerordentlichen Versammlung in Zürich, um die Frage der Organisation dieser Wohnkulturausstellung zu besprechen. Nach Anhörung eingehender Referate der Herren Zentralpräsident W. Schaffer-Burgdorf und Verbandssekretär F. Guonder-Zürich, beschloß die Versammlung einstimmig, die Oberleitung über die an der „Cassa“ in Bern im September dieses Jahres stattfindende Möbel- und Wohnkulturausstellung zu übernehmen und zur Befreiung der Platzgebühren seiner Mitglieder einen Beitrag à fonds perdu von 20,000 Fr. zu leisten. Es ist nun zu erwarten, daß diese große Wohnkulturschau, die vornehmlich von Fabrikanten besichtigt sein wird, ein einheitliches Bild guter schweizerischer Wohnkultur den inländischen und ausländischen Interessenten vor Augen führen wird. Man wird sich bei dieser Ausstellung vom Gedanken leiten lassen, in erster Linie, unter weitgehender Berücksichtigung der heutigen Wohnkultur, Qualitäts- und Zweckmäßigkeitsmöbel zu schaffen, und zwar zu Preisen, die dem Mittelstand erschwinglich sind.

Bei event. Doppelsendungen bitten wir zu reklamieren um unnötige Kosten zu vermeiden. Die Expedition.

Holz-Marktberichte.

Vom deutschen Holzmarkt. O.— In der zweiten Dezemberhälfte hat sich der deutsche Holzmarkt sehr lebhaft entwickelt. Das Angebot an Rundholz übertrifft die Menge, die in den letzten Jahren je erreicht wurde. Dabei sind die Preise festgeblieben, für Starkholz ist sogar vielerorts ein weiteres leichtes Anziehen zu verzeichnen. In Mittel- und Norddeutschland kamen die Verkäufe im allgemeinen mit kleineren Holzmenzen zum Ausruß, Partien unter 50 m³ sind sehr häufig, über 500 m³ eine Ausnahme, wogegen in Bayern wo immer möglich größere Gesamtangebote gemacht, wobei für Fichten- und Tannenlangholz bis zu 177 % der Grundpreise erzielt wurden. Die Steigerungen waren durchwegs sehr stark beschränkt. Dabei wurden meistens mehrere Tausende von Kubikmetern gleichzeitig auf den Markt gebracht, 9000 und mehr Kubikmeter sind keine Seltenheit. In Oberfranken erzielte das Forstamt Schwarzenbach a. W. wohl das Maximum der Preise: für Fichtenrämml 177 % und Tannenrämml 167 1/2 % der alten Grundpreise. Das Föhrenholz ist im allgemeinen im Vergleich zum andern Nadelholz weniger hoch gewertet, was wohl auf die außerordentlich großen Angebotsmengen zurückzuführen ist.

In Süddeutschland wird die Holzmarktlage von den Waldbesitzern als gut und als andauernd bezeichnet. In Württemberg erreichte man die höchsten Preise, wo das Forstamt Borch 135 %, Hochstett 142 und Pfalzgrafenweiler sogar 145 % des Grundpreises für Nadelstammholz hielt. Nach wie vor sind ausländische Angebote noch stark akzeptiert. Fichtenstammholz aus dem Böhmerwald erreichte ausfuhrfrei Eger: 15—19 cm Mittendurchmesser 40 Fr. per m³, 20—24 cm 41.30 Fr., 25—29 cm 43.75 Fr., 30—34 cm 46.25 Fr., 35—39 cm 48.75 Fr., 40—44 cm 51.25 Fr., ohne deutschen Eingangszoll.

In Ostpreußen zeigt die Käuferschaft etwelche Zurückhaltung, wohl im Hinblick auf die bevorstehende Verständigung zwischen Polen und Litauen, wobei die Memelspökerlei frei würde. Das Holzabkommen mit Polen blieb aber ohne größeren Einfluß. Föhrenholz von stärkern Dimensionen erzielte Preise von 40.— bis 56.50 Fr. per m³ ab Wald, Föhrenblöcke mit 30 cm Topfstärke sogar 69 bis 75 Fr. Das Fichtenstammholz erreichte 22.50 bis 31.25 Fr. ab Wald; Birke 41 bis 50 Fr. und Erle 37.50 bis 52.50 Fr. per m³ frei Bahnwagen. Die Nachfrage nach Rotbuche ist gering, die Preise schwanken zwischen 26.25 bis 35 Fr. per m³ frei Bahnwagen. In den Staatsforsten stehen die erzielten Preise durchschnittlich 20 % über denjenigen in den Privatwäldern.

Zwischen den Papierholzkäufern und Waldbesitzern spielt sich ein harter Preiskampf ab, wobei zu bemerken ist, daß die Papierholzangebote sehr stark zurückgehen, so daß die Papierfabriken vielleicht noch in eine Enge geraten könnten. Tatsächlich sind die Papierholzpreise den Langholzpreisen gar nicht gefolgt, so daß die Waldbesitzer kein Interesse mehr besitzen, Papierholz zu rüsten, da dieses bedeutend mehr Aufarbeitungskosten erfordert, als das Langholz. Das Ausland beharrt auf festen Preisen, aus Finnland kann die Papierholzeinfuhr wegen dem Eis vor Frühjahr 1928 nicht einsetzen, so daß die Papierholzkäufer die Preise kaum länger tieferhalten können und letzten Endes die Waldbesitzer auch hier die Sieger sein werden.

Man sieht, daß in ganz Deutschland die Hochkonjunktur im allgemeinen anhält.

Vom österreichischen Holzmarkt. O.— Trotzdem in Österreich der Rundholz- und Papierholzmarkt fest geblieben ist, mehrten sich in Fachkreisen die warnenden Stimmen vor Einkäufen zu den hohen Holzpreisen, da nicht nur in den Großgrundbesitzwäldern große Holz-

schläge gemacht wurden, sondern fortgesetzt auch aus den übrigen Privatwaldungen bedeutend höhere Holzmengen als in den Vorjahren auf den Markt gebracht werden. Es liegt ja auf der Hand, daß auch die Kleinwaldbesitzer die hohen Holzpreise möglichst auszunützen suchen. Die Rundholzausfuhr nach Deutschland ist immer noch sehr groß, und der Papier- und Schleifholzerport nach Deutschland und der Tschechoslowakei hat an Intensität nicht nachgelassen. Dabei ist aber zu bemerken, daß die diesjährigen Schleifholzeinschläge bedeutend über denjenigen des Vorjahres stehen. Die inländische Papier- und Zellstoffindustrie muß heute die erhöhten Holzpreise ebenfalls entrichten, sodaß es ihr kaum länger möglich sein wird, durch die billigeren Lieferungen den hochgeschraubten Export aufrecht zu halten und den ausländischen Papierfabriken die scharfe Konkurrenz zu sein. — Für Fichtenschleifholz wird heute durchschnittlich 23 bis 25 Schilling per m³ bezahlt, waggonverladen nieder- und oberösterreichische Ausladestation; ob den steirischen und westösterreichischen Stationen 26–29 Schilling per m³. Schwaches Fichtenlangholz gilt 28–33 Schilling per m³ waggonverladen, 4–6 m lange Fichtenblöcke 26–30 Schilling per m³.

Verschiedenes.

Berufsberatung. Das Eidgenössische Volkswirtschaftsdepartement hatte an die Kantone eine Rundfrage in bezug auf die Subventionierung der Berufsberatung durch den Bund gerichtet. Die Mehrheit der Kantone hat die Frage der Notwendigkeit einer solchen Subventionierung bejaht.

Personalvermehrung bei der Baupolizei der Stadt Zürich. Der Stadtrat von Zürich unterbreitet dem Großen Stadtrat folgenden Antrag: Bei der Baupolizei wird die Zahl der technischen Assistenten von 4 auf 7 und diejenige der Kanzlisten und Kanzletgehilfen von 3 auf 4 erhöht, sowie die Stelle eines Chefs der Gerüstkontrolle mit Einreihung in die Besoldungsklasse VII geschaffen. Die Geschäftslast der Baupolizei hat in den letzten Jahren wesentlich zugenommen, und zur Vermehrung der Arbeit haben beigetragen der Erlaß der städtischen Helmschutzverordnung, und die Behandlung der Gesuche um Bewilligung zur Aufstellung von Benzin-tanks. Die Vorschriften für den Schutz des Stadt- und Landschaftsbildes haben sich in der Praxis als revisionsbedürftig erwiesen. Der Stadtrat wird dem Großen Stadtrate in nächster Zeit Anträge unterbreiten für die Vereinfachung des Verfahrens. In der Stadt Zürich sei die Bautätigkeit zurzeit außerordentlich rege, erklärt der Stadtrat, und es sei nicht anzunehmen, daß sie in gleicher Stärke anhalten werde; immerhin sei damit zu rechnen, daß sie auch in Zukunft wesentlich umfangreicher sein werde, als in den letzten Jahren vor dem Weltkriege. Seit dem Jahre 1923 sei die Bau-

polizei mit Arbeit derart belastet, daß es ihr trotz Überzettelarbeit des Personals nicht möglich sei, die Geschäfte mit der wünschbaren Sorgfalt und Raschheit zu erledigen. Die Inanspruchnahme der technischen Assistenten durch Bureauarbeit und Auskunfterteilung habe zu einer Verkümmern des wichtigen Außendienstes geführt, die nicht weiter andauern dürfe, wenn die Baupolizei ihre Aufgabe richtig erfüllen solle. Auch die Kanzlei sei überlastet und daher mit den Arbeiten im Rückstand. Wie bei den technischen Assistenten sei auch bei der Gerüstkontrolle eine Personalvermehrung nötig. Die vorgeschlagene Personalvermehrung erhöht die bezügliche Jahresausgabe um Fr. 27,490.

Eine neue Orgel in Wald (Zürich). (Korr.) Eine neue Orgel für die im letzten Herbst eingeweihte Diapora-Kirche in Wald (Zürich) geht dieser Tage ihrer Vollendung entgegen. Sie stammt aus der bestbekannten Orgelbaufirma Gebrüder Spät in Rapperswil am Zürichsee. Die Kollaudation und nachherige kirchliche Einweihung wird an einem der ersten Sonntage des Monats Februar 1928 stattfinden.

Karbidpreise für den Schweizer Konsum (per 100 kg):

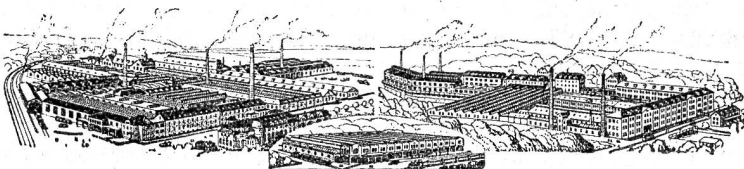
In Wagen von 10 Tonnen	Fr. 37.—
5	39.—
In Lieferungen über 1000–4950 kg	40.—
200–1000	41.—
50–200	42.—

Ware, ohne Verpackung, franko Talbahnstation des Empfängers. Zuschlag von Fr. 2 für Spezialförnungen von 1–50 mm. Die Karbidtrommeln können zum Auffüllen an das liefernde Karbidwerk eingesandt werden. Die Werke liefern zu ungefähren Selbstkosten auch neue Trommeln. („Zeitschrift für Schweißtechnik.“)

Totentafel.

† **Baumeister Fritz Ruoff in Zürich.** Zum Gedenken dieses weit herum bekannten Baufachmannes wird der „N. Z. Z.“ noch berichtet: Fritz Ruoff war der Sohn von Gottlieb Ruoff, Baumeister in Zürich; in der alten Gemeinde Riesbach geboren, besuchte er die Schulen von Riesbach und Göttingen, nachher das Technikum Winterthur und später Burgdorf, um alsdann eine praktische Lehre durchzumachen. Später trat er als Angestellter in das väterliche Geschäft ein, wurde Mitinhaber desselben und übernahm nach dem Rücktritt des Vaters die technische Leitung der Firma. Von den durch ihn ausgeführten öffentlichen Bauten seien das Krematorium mit den Friedhofsanlagen, die Flughallen Dübendorf sowie der Bahnhof Wiedikon erwähnt. Seit einiger Zeit machte sich bei dem scheinbar kerngesunden Manne ein Herzleiden bemerkbar; vorletzten Samstag wollte er seit längerer Zeit wieder einmal an einem Anlaß teilnehmen, von dem er nicht wieder heimkehren sollte.

Vereinigte Drahtwerke A.-G., Biel



Präzisionsgezogene Materialien
in **Eisen** und **Stahl**, aller Profile,
für **Maschinenbau**, **Schrauben-**
fabrikation und **Fassondreherei**.
Transmissionswellen, **Band-**
eisen u. **Bandstahl** kaltgewalzt.