

Zeitschrift:	Illustrierte schweizerische Handwerker-Zeitung : unabhängiges Geschäftsblatt der gesamten Meisterschaft aller Handwerke und Gewerbe
Herausgeber:	Meisterschaft aller Handwerke und Gewerbe
Band:	37 (1921)
Heft:	33
Rubrik:	Verschiedenes

Nutzungsbedingungen

Die ETH-Bibliothek ist die Anbieterin der digitalisierten Zeitschriften auf E-Periodica. Sie besitzt keine Urheberrechte an den Zeitschriften und ist nicht verantwortlich für deren Inhalte. Die Rechte liegen in der Regel bei den Herausgebern beziehungsweise den externen Rechteinhabern. Das Veröffentlichen von Bildern in Print- und Online-Publikationen sowie auf Social Media-Kanälen oder Webseiten ist nur mit vorheriger Genehmigung der Rechteinhaber erlaubt. [Mehr erfahren](#)

Conditions d'utilisation

L'ETH Library est le fournisseur des revues numérisées. Elle ne détient aucun droit d'auteur sur les revues et n'est pas responsable de leur contenu. En règle générale, les droits sont détenus par les éditeurs ou les détenteurs de droits externes. La reproduction d'images dans des publications imprimées ou en ligne ainsi que sur des canaux de médias sociaux ou des sites web n'est autorisée qu'avec l'accord préalable des détenteurs des droits. [En savoir plus](#)

Terms of use

The ETH Library is the provider of the digitised journals. It does not own any copyrights to the journals and is not responsible for their content. The rights usually lie with the publishers or the external rights holders. Publishing images in print and online publications, as well as on social media channels or websites, is only permitted with the prior consent of the rights holders. [Find out more](#)

Download PDF: 08.01.2026

ETH-Bibliothek Zürich, E-Periodica, <https://www.e-periodica.ch>

Rundholz und Schnittwaren von 1919/20 im Lande auf Lager sind. Zu spät — auf den 1. Juli abhin — ist dann die Einfuhr von Tannenbrettern beschränkt worden, für Rundholz aber nicht. Bei der gegenwärtigen Valuta kann deutsches und österreichisches Rundholz mit den oben genannten Preisen wohl konkurrieren. Im Export nach Frankreich und Italien ist wegen der Valuta und auch wegen den hohen Frachten der Bundesbahnen gar nicht zu denken. Unsere Sägereien sind deshalb einzig auf den Inlandsbedarf angewiesen. Aber wenn die Bautätigkeit im Lande nicht lebhafter einsetzt als bis anhin, so ist die Lage untröstlich. Wie in den Städten die Bauhandwerker um Arbeit schreiben, so müssen auf dem Lande die Säger um vermehrten Zuspruch bitten. Namentlich die Bauern sollten nun die während den Kriegsjahren zurückgestellten Bauten und Reparaturen bald vornehmen.

Der Rückgang der Holzpreise gestaltet sich für den Aargau nach den Zusammenstellungen des kantonalen Oberforstamtes im Durchschnitt wie folgt: Für Säg-, Bau- und Nutzholz im Jahre 1920 auf Fr. 63.72 (im Vorjahre auf Fr. 70.82); für Brennholz per Ster auf Fr. 22.16 (im Vorjahre auf Fr. 24.05), dagegen ist der Preis für 100 Brennholzwellen gestiegen und zwar von Fr. 45.31 im Jahre 1919 auf Fr. 53.29 im Jahre 1920.

Ausstellungswesen.

Nationale Ausstellung angewandter Kunst. (Eingef.) Einschreibungen zur ersten nationalen Ausstellung angewandter Kunst werden bis zum 30. November entgegengenommen vom General-Sekretariat de l'Oeuvre, place de la Cathédrale 12, Lausanne. Dieselbe Stelle ist zur Abgabe der nötigen Formulare stets gerne bereit.

Die Anregung zu einer solchen Ausstellung ist in den interessierten Kreisen freudig aufgenommen worden und schon jetzt darf versichert werden, daß die vom 6. Mai bis 25. Juni 1922 in den weiten Hallen des Comptoir Suisse untergebrachten Gegenstände ein getreues Bild geben werden von dem, was angewandte Kunst und Kunstindustrie in der Schweiz zu leisten vermögen.

Es mag hier wohl angezeigt sein, darauf hinzuweisen, daß diese Ausstellung keineswegs eine neue Form der Mustermesse ist. Sie bezweckt nicht nur ausschließlich alles vorzuweisen, was unsere Industrien unter den gegenwärtigen Verhältnissen erzeugen, sondern sie will das Interesse für Kunstgegenstände bei Käufern und Erzeugern neuerdings wecken. Damit ist auch angedeutet, daß in Bezug auf künstlerische Ausführung, auf Originalität in Stil an die Aussteller hohe Anforderungen gestellt werden. Dies ist um so notwendiger, als auch das Ausland auf diesem Gebiete die größten Anstrengungen macht; größere Ausstellungen in angewandter Kunst sind in Aussicht genommen für 1922 in München und Mailand, für 1924 in Paris, und andere werden folgen. Die Schweiz darf in diesem Kampfe trotz aller Schwierigkeiten nicht zurückstehen und soll im nächsten Jahre zeigen, was die heimische Industrie unter Mithilfe der Künstler zu leisten vermag.

L'Oeuvre und der Werkbund, welche die Ausstellung veranstalten und der Obhut des Bundesrates unterstellen, erlassen einen warmen Aufruf zur Beteiligung an alle Dekorationskünstler, an alle Fabrikanten von Kunstgegenständen.

Aus allen Teilen der Schweiz sind bereits zahlreiche Anmeldungen eingetroffen, so daß alle Abteilungen der Ausstellung gut vertreten sein werden. Um ein Gesamtbild zu bieten, sollten aber alle Zweige dieser Industrie sich um Unternehmen beteiligen. Säumige werden einge-

laden, sich noch vor dem 30. November anzumelden, damit die Vorarbeiten unverzüglich beginnen können.

Die 6. Schweizer Mustermesse in Basel. (Eingef.) Der Prospekt für die sechste Schweizer Mustermesse, welche vom 22. April bis 2. Mai 1922 in Basel stattfindet, ist dieser Tage erschienen. An die Industriellen und Gewerbetreibenden unseres Landes ergeht der Aufruf zur Teilnahme an dieser nationalen Veranstaltung.

Als zeitgemäße wirtschaftliche Organisation bezweckt die Schweizer Mustermesse in erster Linie die Kräftigung des Inlandabsatzes und die Förderung des Exportes; sie steht mit der wirtschaftlichen Entwicklung unseres Landes in engstem Zusammenhang.

Bei der heutigen Krisis ist eine vermehrte Werbetätigkeit für den Absatz unserer Produkte dringend geboten. Die Beteiligung an der Messe ist für jeden Produzenten von größtem Nutzen. Selbst wenn die ungünstigen Verhältnisse den direkten Abschluß von Geschäften beeinträchtigen, so ist es doch nötig, mit der alten Kundschaft und mit neuen Interessenten Fühlung zu nehmen. Durch die Teilnahme an der Messe kann dies bei verhältnismäßig geringem Kostenaufwand auf zweckmäßige Weise erreicht werden.

Der Anmeldetermin für Aussteller läuft mit dem 31. Dezember 1921 ab. Es liegt jedoch im Interesse der Veranstaltung selbst, wie auch der einzelnen Teilnehmer, daß die Anmeldungen schon jetzt erfolgen.

Verschiedenes.

† **Schreinermeister B. Siede in Zürich** starb am 10. November im Alter von 51 Jahren.

† **Schreinermeister Joh. Ulrich Hugentobler in Frauenfeld** starb am 11. November an den Folgen eines Unfalls im Alter von 84 Jahren.

† **Kupferschmiedmeister August Rully-Glauser in Solothurn** starb am 11. November im Alter von 74 Jahren.

Wettbewerb für Architekten und Schreiner. Die Möbelzentrale bernischer Schreinermeister sucht durch einen Wettbewerb Entwürfe von einfach bürgerlichen Zimmereinrichtungen zu erlangen: Esszimmer, Wohnzimmer, Schlafzimmer, Küchenmobiliar und Gartenmöbel. Es wird Gewicht darauf gelegt, daß die einzelnen Möbel in der Konstruktion einfach sein müssen, in der Zusammenstellung eine heimelige Wohnlichkeit ergeben sollen. Als Preissumme sind 5000 Fr. ausgesetzt, erster Preis 1000 Fr. Es können 20 bis 25 Preise und Ankäufe ausgerichtet werden. Preisrichter: Emil Baumgartner, Schreinermeister, Bern, Professor Dr. Karl Moser, Architekt, Zürich, D. H. Röthlisberger, Redaktor der Zeitschrift „Das Werk“, Zürich, Walter Schaffer, Schreinermeister, Burgdorf, Hugo Wagner, Schreinermeister, Bern; Ersahmänner S. Gerber, Schreinermeister, Interlaken, Dagelhofer, Architekt, Bern. Die Unterlagen für den Wettbewerb mit der genau umschriebenen Aufgabe können vom Verlag Werk N.-G. Bümpliz, Bern, bezogen werden. Der Wettbewerb ist in seiner Auswirkung von bedeutender volkswirtschaftlicher Tragweite; er sei deshalb den Interessenten zur Beachtung empfohlen.

Die mechanischen Feuerwehrräte für die Stadt Zürich, deren Anschaffung im Frühjahr nach dem grauenhaften Brandunglück an der Akerstraße in Zürich vom Stadtrat beschlossen wurde, sind in fachmännischer Art geprüft worden. Es handelt sich um zwei Geräte, die als Automobilgeräte mit Benzinmotoren angetrieben werden, eine mechanische Drehleiter von

25 m Ruhhöhe, und eine Feuerspritze. Die Kollaudation der beiden ergab deren große Leistungsfähigkeit und leichteste Handhabung. Die beiden Gerätschaften werden noch einige Zeit in der Garage bleiben müssen, da die zu ihrer Bedienung benötigte Mannschaft noch fehlt. Oberhalb der Garage, die bei der Uraniabrücke hergerichtet wurde, werden nun noch die Arbeitslokale für die Bedienungsmannschaften erstellt werden. Diese bestehen aus einem Chef und 10 Mann, die als ständige Wache organisiert werden. Sie arbeiten in der alarmfreien Zeit auf ihrem Veruse in den Werkstätten des Garagegebäudes, wo sie auch ihr Nachtlager haben werden. Der Betrieb der ständigen Feuerwache wird vermutlich erst in einigen Monaten in allen Teilen eröffnet werden können.

Hat die Weltkrisis ihren Höhepunkt erreicht? (VK.) Von ihrem Voranschlag zum Jahre 1922 stellt sich die Generaldirektion der Schweiz. Bundesbahnen auf den Standpunkt, daß die Weltkrisis zur Zeit ihren Höhepunkt erreicht habe und daß mit einer Neubelebung des Güterverkehrs im Jahre 1922 wahrscheinlich gerechnet werden dürfe. Der Wunsch, daß sich die Lage im Weltwirtschaftsbetrieb baldigst bessern möchte, ist heute Gemeingut aller Völker der Erde und, wenn man auf die gegenwärtige Bewegung im Güterverkehr der hauptsächlichsten europäischen Seehäfen abstellen darf, so scheinen die Bundesbahnen mit ihrer Auffassung Recht zu bekommen. Der Hamburger Hafen scheint den heutigen Ansprüchen nicht mehr zu entsprechen, denn es ertönt dort neuestens der Ruf nach einer Vergrößerung. In Antwerpen, Genua und Rotterdam hat in den letzten Wochen die Zahl der stillliegenden Schiffe abgenommen, so in Antwerpen seit Ende Juni um etwa 20, in Marseille seit 15. Juli um 23. Außerdem wird aus Rotterdam mitgeteilt, daß sich in der letzten Zeit ein leichtes Anziehen im Hafenbetrieb bemerkbar macht, das zur Annahme berechtigt, daß die kritischste Periode überstanden sei. Es wäre zu wünschen, daß sich diese Erscheinungen nicht als Trugbilder erweisen.

Rostfreies Eisen. Der rostfreie, gegen Säuren in hohem Grade unempfindliche Stahl, den die englische Industrie seit einiger Zeit mit immer größerem Erfolge zur Herstellung von Tafelmessern und neuerdings auch für andere Geräte verwendet, die namentlich in den tropischen Ländern einen reißenden Absatz finden, hat den Nachteil, daß seine Verarbeitung außerordentlich schwierig ist. Die Preise stellen sich daher erheblich höher als diejenigen für gewöhnliche Stahlwaren; dennoch sind englische Wirtschaftsleute überzeugt, daß die Erfindung der Messerindustrie von Sheffield, die schon vor dem Kriege schwer um ihre Existenz zu ringen hatte, auf längere Zeit hinaus eine neue Blüte sichert. Nun wird aber dem „Manchester Guardian“ mitgeteilt, daß es gelungen ist, ein rostfreies Eisen herzustellen, zu dessen Fabrikation nur etwa ein Drittel der Kohle verwendet wird, wie für die nämliche Menge von rostfreiem Stahl, und das dabei den Vorzug der leichteren Verarbeitung hat.

Aus der Praxis. — Für die Praxis.

Fragen.

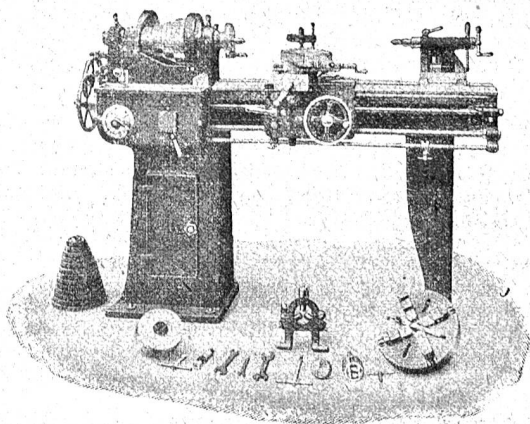
NB. Verkauf-, Kauf- und Arbeitsgesuche werden unter diese Rubrik nicht aufgenommen; derartige Anzeigen gehören in den Inseratenteil des Blattes. — Den Fragen, welche „unter Chiffre“ erscheinen sollen, wolle man 50 Cts. in Marken (für Zusendung der Offerten) und wenn die Frage mit Adresse des Fragestellers erscheinen soll, 20 Cts. beilegen. Wenn keine Marken mitgeschickt werden, kann die Frage nicht aufgenommen werden.

840. Wer übernimmt Schreinerarbeiten zu einem Doppelhaus, zirka 50 Stück Türen, 350 m² Honde- oder Swit-Täfer?

Werkzeug - Maschinen

aller Art

1906



W. Wolf, Ingenieur :: vorm. Wolf & Weiss :: Zürich
Lager und Bureau: Brandschenkestrasse 7.

Offerten per Stück und per m² fertig angeschlagen an Ernst Sprenger, Baumeister, Nestenbach (Zürich).

841. In meinem Keller habe ich bei längerem Regenwetter Grundwasser bis zu 30 cm Höhe. Gibt es ein Mittel, um Boden und Wände dagegen sicher abzudichten? Auskunft unter Chiffre F 841 an die Expd.

842. Wer liefert mietweise leichtere Bauaufzüge? Offerten mit Preisangaben unter Chiffre 842 an die Expd.

843. Wer liefert gebrauchte, in tadellosem Zustande befindliche oder neue 3seitige Hobelmaschine? Offerten mit Preisangabe an Baugeschäft Bühler, Interlaken.

844. Wer hat Rohöl-, Petrol- oder Benzin-Motor, zirka 10–15 HP, neu oder gebraucht, gut erhalten, abzugeben? Preisofferten an A. Schaffner, Sägerei, Windisch-Bugg.

845. Wer liefert la Pitchpine-Riemen, sowie Pitchpine-Rists? Offerten an Gebr. Sieber, Baugeschäft, Triengen (Lux.).

846. Wer liefert Abriht- und Dichehobel-Maschine, 450 bis 600 mm, neu oder gebraucht, samt Vorlege? Offerten unter Chiffre 846 an die Expd.

847. Wer liefert Becherwerk, zirka 6–7 m? Ausführliche Offerten unter Chiffre 847 an die Expd.

848. Wer liefert Metall-Garnituren, Schilde, Schloßli, Charniere, Lade, Mattierungen, Polituren zc. für Haushaltungsartikel, Kleinnöbel? Offerten unter Chiffre 848 an die Expd.

849. Wer hätte abzugeben ca. 300 m schwarze Flanschrohr von 3" Durchmesser für 6 Atm. Druckluftleitung? Offerten unter Chiffre 849 an die Expd.

850. Wer hätte gebrauchte Rehlmesser, verschiedene Profile zu Hobelmaschine passend, abzugeben? Offerten an E. J. Meier, Zimmermeister, Zürich 6, Dorfstrasse 19.

851. Wer liefert Fräsenblätter mit Hakenzahnung, Bandsägeblätter 15–25 mm breit, gelötet? Offerten unter Chiffre 851 an die Expd.

852. Wer hätte Revolver-Nummerierschlägel, neu oder gebraucht, gut erhalten, abzugeben? Offerten an Alfred Furrer, Wagner, Schangnau (Luzern).

853. Wer hätte ältere, gut erhaltene Farbmühle und zirka 1000 Stück weiße oder ganz hellgelbe, glasierte Biberschwanziegel, neu oder gebraucht, abzugeben? Offerten mit Preisen an Hans Meyer, Dachdeckermeister, Rapperswil (St. Gallen).

854. Wer liefert geölzte Sägspäne für Linoleumböden? Offerten mit Preisangabe an Tonwerk Laufen A. G. in Laufen.

855. Wer liefert Bandsägeblattführungen? Offerten mit Beschreibung und Preis an Alfred Zobrist, Zimmermeister, Gendtschen (Aargau).

856. Wer hätte ein leichtes Schwungrad, zirka 1000 bis 1200 mm Durchmesser, abzugeben? Offerten mit Preis und näheren Angaben an Alois Holdener, Installateur, Schwyz-Seewen.

857. Wer liefert neu oder gebraucht Apparate zur rationellen Herstellung von Zementsteinen? Offerten unter Chiffre 857 an die Expd.

858. Wer hätte neue oder gebrauchte, gut erhaltene komb. Abriht-, Füge- und Dichehobelmaschine für Hölzer bis 500 mm Breite, Ruggellagerung, runde Sicherheitsmesserwelle, abzugeben?