

Zeitschrift:	Illustrierte schweizerische Handwerker-Zeitung : unabhängiges Geschäftsblatt der gesamten Meisterschaft aller Handwerke und Gewerbe
Herausgeber:	Meisterschaft aller Handwerke und Gewerbe
Band:	30 (1914)
Heft:	39
Rubrik:	Verschiedenes

Nutzungsbedingungen

Die ETH-Bibliothek ist die Anbieterin der digitalisierten Zeitschriften auf E-Periodica. Sie besitzt keine Urheberrechte an den Zeitschriften und ist nicht verantwortlich für deren Inhalte. Die Rechte liegen in der Regel bei den Herausgebern beziehungsweise den externen Rechteinhabern. Das Veröffentlichen von Bildern in Print- und Online-Publikationen sowie auf Social Media-Kanälen oder Webseiten ist nur mit vorheriger Genehmigung der Rechteinhaber erlaubt. [Mehr erfahren](#)

Conditions d'utilisation

L'ETH Library est le fournisseur des revues numérisées. Elle ne détient aucun droit d'auteur sur les revues et n'est pas responsable de leur contenu. En règle générale, les droits sont détenus par les éditeurs ou les détenteurs de droits externes. La reproduction d'images dans des publications imprimées ou en ligne ainsi que sur des canaux de médias sociaux ou des sites web n'est autorisée qu'avec l'accord préalable des détenteurs des droits. [En savoir plus](#)

Terms of use

The ETH Library is the provider of the digitised journals. It does not own any copyrights to the journals and is not responsible for their content. The rights usually lie with the publishers or the external rights holders. Publishing images in print and online publications, as well as on social media channels or websites, is only permitted with the prior consent of the rights holders. [Find out more](#)

Download PDF: 16.01.2026

ETH-Bibliothek Zürich, E-Periodica, <https://www.e-periodica.ch>

ungen gerade auf diesem wichtigen Gebiete bei uns noch in den Kinderschuhen stecken.

Man untersuche einmal vom streng wissenschaftlichen Standpunkte aus alle Montagen von Waschbecken, und man wird finden, daß jene Voraussetzungen, unter denen ein Wasseroerschluß mit einiger Sicherheit das Eindringen von Grubengasen in das Schlafzimmer verhindert, zu den Seltenheiten gehören. Die komplizierten und als Gipfel der Vollendung angepriesenen neuen Wasserverschluß-Vorrichtungen, für die einige Firmen das Vertrauen des Publikums anrufen, bedürfen noch der Probezeit. Jeder, der mit Bausachen zu tun hat, kennt die große Zahl neuer Erfindungen, die täglich auf den Markt geworfen werden. Die meisten führen ein Eintagsleben; nur ganz wenige halten Stand. Und doch wird der Welt jede von ihnen als die Erlösung von allen Übeln verkündet. Die Frage der Anbringung eingebauter Waschbecken in die Schlafzimmer hat aber neben der hygienischen noch eine andere Seite, und auf diese möchte ich in dem mir gestatteten Schlußwort vorzugsweise zurückkommen. Beiichte betrachtet, ist es doch ein merkwürdiges Verlangen, die Planscheret, die mit einer gründlichen körperlichen Reinigung verbunden ist, unter allen Umständen gerade im Schlafzimmer vornehmen zu wollen. Der Dielenfußboden wird genäht, die Wand ständig der Desinfektion ausgesetzt. Der Bildung von Schimmelpilzen sind Tür und Tor geöffnet. Den Gipfel der Unzweckmäßigkeit erreicht jene Anlage eingebauter Waschbecken innerhalb von Nischen, die von festen Kleiderschränken

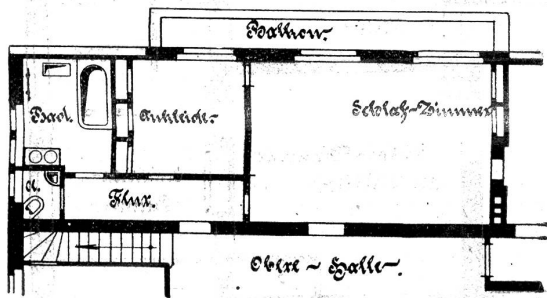


Fig. 2

gebildet werden, wie man sie heute in fast allen „vornehmen“ Häusern sieht und wie sie Installationsgeschäfte mit Stolz abbilden. Man hat bei diesen Waschbecken nur die Wahl, entweder auf ein gründliches Waschen zu verzichten, oder die ganze polierte Umgebung einzunässen und mit Sicherheit zu verderben. Die heutige Verfeinertheit, sich absolut im Schlafzimmer waschen zu wollen, leitet sich aus dem bisherigen Gebrauch der Wäschschüssel her. Sie ist ein Rest aus der prämodernen Zeit, der Zeit ohne Badezimmer. Der heutige Mensch ist dazu übergegangen, des Morgens nach dem Aufstehen sein Bad zu nehmen. Was liegt näher, als das Reinigungsgeschäft dann in einem einzigen Räume zu vollenden. Ist es nicht eine unverständliche Teilung, den Körper im Badezimmer zu reinigen, zum Reinigen des Gesichts aber ins Schlafzimmer zurückzukehren. Wer daran gewöhnt ist, sofort aus dem Bett, mit einem bereit liegenden Bademantel bekleidet, das Badezimmer zu betreten und dort vom Schüttel bis zur Behe sich dem Genuß einer gründlichen körperlichen Reinigung und Erfrischung hinzugeben, für den hat es geradezu etwas Rätselhaftes, was die Leute mit ihrem Waschbecken im Schlafzimmer wollen.

Selbstverständlich ist es nötig, das Badezimmer selbst richtig auszustatten und es in die richtige Beziehung zum Schlaf- und Ankleidezimmer zu bringen. In dieser Hinsicht gehen bei uns die Anschauungen noch kraus durcheinander. Die zweckmäßigste Lage des Badezimmers ist

die an einem kleinen, vom Hauptkorridor getrennten Stichkorridor, auf den außerdem noch das Klosett, das Ankleidezimmer und das Schlafzimmer einmünden. Dieser kleine Stichkorridor, der mit zwei Schritten durchwandert wird, vermittelt nicht nur den Zugang zu allen dieser Gruppe angehörenden Räumen, sondern bildet auch eine Verschleusung, die das Eindringen des Feuchtigkeitsbrodens in das Schlafzimmer oder das Ankleidezimmer verhindert. Bei dieser Anordnung (wie sie zwei ausgeführte Beispiele Fig. 1 und 2 zeigen) hat das Badezimmer nur eine einzige Zugangstür, die man hinter sich schließt, um ganz privat zu sein (in einem Entwurf, der mir kürzlich zur Prüfung vorgelegt wurde, hatte der Architekt das Badezimmer mit drei Zugangstüren versehen; das ist dann ungefähr so, als wolle jemand sein Bad in der Vorhalle eines Bahnhofes nehmen). Wird das Badezimmer richtig angelegt, so pflegt sich regelmäßig der Zustand einzustellen, daß die Bewohner mit dem Moment ihres Einzuges in das neue Haus nie mehr daran denken, sich auch nur die Hände im Schlafzimmer zu waschen. Das Reinigungsgeschäft geht ganz automatisch ins Badezimmer über. Selbstverständlich wäre nun der ideale Zustand der, daß jedes einzelne Schlafzimmer ein Badezimmer neben sich hätte (wie es in amerikanischen Hotels und auch in amerikanischen Häusern allgem. der Fall ist). Vorläufig können wir uns aber damit bescheiden, daß zwei bis drei Personen dasselbe Badezimmer nacheinander benutzen. Wer darin, daß einer auf den anderen warten muß, einen Nachteil gegenüber dem festen Waschbecken im Schlafzimmer sieht (solche Einwände werden erhoben), der vergißt erstens, daß er doch im Waschbecken des Schlafzimmers nicht baden kann, und zweitens läßt er außer acht, daß sich ja in der Regel das Aufstehen der Familienmitglieder nicht präzise zur selben Minute vollzieht.

Das Ziel des Komforts wie der Hygiene ist die vollständige Trennung des Reinigungsgeschäftes von dem Schlafgeschäft. Bei dem raschen Fortschreiten unserer auf wirtschaftlichem Wohlstande begründeten Ansprüche werden die Jahre gezählt sein, innerhalb deren diese Trennung sich vollzogen haben wird. Man wird dann die jetzt mit so großem Eifer in die Schlafzimmer eingebauten Waschbecken wieder entfernen. Wer sich diesen Schritt ersparen will, der gehe jetzt schon dazu über, diese Anordnung zu vermeiden. Er lasse sich dafür eine recht bequeme, große und eine gründliche Reinigung gestattende Waschoilette in das Badezimmer einbauen. Er wird nie darauf zurückkommen, das Schlafzimmer als Waschzimmer benutzen zu wollen, so eingeleistet diese Angewohnheit heute bei uns noch ist.

Verschiedenes.

Dachziegelwerk Roggwil A.-G. in Roggwil (Bern). An der ersten Gläubigerversammlung wurde der Stand der Aktiven mit 383,347 Fr. angegeben. Die Passiven, einschließlich Grundpfänder, betragen 387,800 Fr. Dem Konkursbeamten in Aarwangen wurde ein Gläubigerausschuß beigegeben, bestehend aus Emil von Gunten, Ziegeleldirektor Hagedorn und Notar Lanz (Roggwil). Das Geschäft wird auf Rechnung der Konkursmasse weiterbetrieben. Mit der Geschäftsführung wurde Herr Frey, der bisherige Direktor, betraut. Das Aktientkapital beträgt 210,000 Fr.

Mechanische Steinzeug-Röhrenfabrik Schaffhausen. Die Generalversammlung beschloß für das Geschäftsjahr 1913/14 eine Dividende von 8 % wie für das Vorjahr.