

<b>Zeitschrift:</b>	Illustrierte schweizerische Handwerker-Zeitung : unabhängiges Geschäftsblatt der gesamten Meisterschaft aller Handwerke und Gewerbe
<b>Herausgeber:</b>	Meisterschaft aller Handwerke und Gewerbe
<b>Band:</b>	23 (1907)
<b>Heft:</b>	24
<b>Rubrik:</b>	Verschiedenes

### **Nutzungsbedingungen**

Die ETH-Bibliothek ist die Anbieterin der digitalisierten Zeitschriften auf E-Periodica. Sie besitzt keine Urheberrechte an den Zeitschriften und ist nicht verantwortlich für deren Inhalte. Die Rechte liegen in der Regel bei den Herausgebern beziehungsweise den externen Rechteinhabern. Das Veröffentlichen von Bildern in Print- und Online-Publikationen sowie auf Social Media-Kanälen oder Webseiten ist nur mit vorheriger Genehmigung der Rechteinhaber erlaubt. [Mehr erfahren](#)

### **Conditions d'utilisation**

L'ETH Library est le fournisseur des revues numérisées. Elle ne détient aucun droit d'auteur sur les revues et n'est pas responsable de leur contenu. En règle générale, les droits sont détenus par les éditeurs ou les détenteurs de droits externes. La reproduction d'images dans des publications imprimées ou en ligne ainsi que sur des canaux de médias sociaux ou des sites web n'est autorisée qu'avec l'accord préalable des détenteurs des droits. [En savoir plus](#)

### **Terms of use**

The ETH Library is the provider of the digitised journals. It does not own any copyrights to the journals and is not responsible for their content. The rights usually lie with the publishers or the external rights holders. Publishing images in print and online publications, as well as on social media channels or websites, is only permitted with the prior consent of the rights holders. [Find out more](#)

**Download PDF:** 06.02.2026

**ETH-Bibliothek Zürich, E-Periodica, <https://www.e-periodica.ch>**

schmucke Kirchlein, das der Gemeinde jetzt schon zur Zierde gereicht, vollendet sein. Das bei der Firma J. Robert in Bruntrut bestellte Geläute zählt vier Glocken in H-dur im Gewichte von 6350 Kilogramm; es kostet 26,000 Fr. Dieser Tage wird es gegossen. Die Erstellung der Orgel mit 33 klingenden und 7 Transmissionsregistern im Kostenbetrage von 25,000 Fr. ist der Firma Ad. Ruhn in Männedorf übertragen worden. Als ganz besonderer Schmuck dürfte der Kirche das Gemälde „Bergpredigt“ anstehen, das die ganze Kanzelwand decken soll. Kunstmalers Schmidt in München, ein Meister in der Kirchenmalerei, ist mit der Ausführung beschäftigt.

**Schulhausbauten Reiden (Luzern).** Eine für die Wichtigkeit des Geschäftes verhältnismäßig nur schwach besuchte Polizeigemeinde hat die Finanzierungsfrage für die Schulhausbauten im Sinne der gemeinderätlichen Anträge fast einstimmig erledigt. Die Gemeinde erhält von der Schweizerischen Rentenanstalt in Zürich einen Kredit von 150,000 Fr., der sukzessive, je nach dem Fortgang der Bauten, in Anspruch genommen wird. Bis zur Schlussrechnung zahlt sie für ihre Bezüge fünf Prozent Zins und eine einmalige Kommission von 1500 Fr. Nach Abschluß der Baurechnung werden die bisherigen Bezüge, inklusive die Kommission von 1500 Fr., auf 150,000 Fr. aufgerundet, eine allfällige Differenz für weniger Bezug, die höchstwahrscheinlich ist, fällt in den Amortisationsfonds. Diese 150,000 Fr. bilden dann ein für beide Kontrahenten unkündbares Anleihen auf 50 Jahre, das mit 4 Prozent zu amortisieren und zu verzinsen ist, so daß die jährlich abzutragende Quote 7000 Fr. beträgt.

**Hotelbauten im Wallis.** Die beiden im Baue stehenden Hotels in Rippel und Fasleralp stehen bereits unter Dach. Beide Gebäude machen schon jetzt einen guten Eindruck und versprechen sehr hübsch und bequem zu werden.

**Stationserweiterung Rheineck.** Der Verwaltungsrat der Schweizerischen Bundesbahnen genehmigte in seiner Sitzung vom 2. d. M. das von der Generaldirektion vorgelegte Projekt für die Erweiterung der Station Rheineck und bewilligte dafür einen Kredit von 720,000 Franken.

**Ramsel-Sumiswald-Guttwil-Bahn.** Die Station in Grünen soll nächste Woche aufgerichtet werden, die Stationen Affoltern-Weyer und Dürrenroth sind schon unter Dach.

Auch der Beginn des Oberbaues steht vor der Tür und wenn der Winter nicht zu früh heranrückt, wird wohl schon im November der Oberbau größtenteils gelegt sein.

Am Unterbaue sind nun vier Lokomotiven tätig, eine zwischen Guttwil und Dürrenroth, eine an der Weyerhöhe, eine im Griesbach und eine zwischen Grünen und Ramsel, so daß eine rechtzeitige Fertigstellung des gesamten Baues auf Mai 1908 durchaus gesichert erscheint.

**Bauwesen im Waldburgertal.** Die Bautätigkeit hat in dieser Taltschaft noch nicht nachgelassen. Im Laufe der letzten und dieser Woche sind wiederum über ein Duzend Neubauten unter Dach gekommen. Maurer und Zimmerleute haben strenge Arbeit, doch fördert die gegenwärtig schöne Witterung die Arbeiten und bewirkt zugleich ein rasches Trocknen der zum Einzug bereitstehenden Gebäulichkeiten. Trotzdem innert Jahresfrist eine größere Zahl neuer Wohnhäuser erstellt und alte ausgebaut worden sind, ist immer noch Wohnungsmangel vorhanden. Die gutgehende Uhrenindustrie in der Taltschaft veranlaßt eben viele auswärtige Arbeiterfamilien, hier Wohnsitz zu nehmen und es müssen für

diese die nötigen Wohnräumlichkeiten erstellt werden. — Selbstverständlich sind die Mietpreise in den letzten Jahren auch entsprechend der Nachfrage in die Höhe gegangen. In gleicher Weise ist auch der Wert des Landes gestiegen und Käufe für Bau- und Kulturzwecke sind an der Tagesordnung.

**Eine neue Rheinbrücke.** In Zull wird der Bau einer neuen Rheinbrücke nach Waldshut angeregt, um eine Verbindung hierseits mit dem Fricktal, andererseits mit der gewerbereichen Stadt Waldshut und dem vorderen Schwarzwald herzustellen.

**Katholisches Vereinshaus Rorschach.** Der katholische Gesellenverein Rorschach beabsichtigt die Erbauung eines neuen Vereinshauses mit Verkaufsladen, Speisesaal und Restaurant im Parterre, Arbeitsaal und Schlafzimmer in den übrigen drei Stockwerken. Zu diesem Zwecke wird dem Verein seitens der Stadtgemeinde um den Preis von 6000 Fr. ein Bauplatz neben der katholischen Kirche abgetreten.

**Bauwesen in Zug.** In Zug besteht eine wirkliche Wohnungsnot und ist es begreiflich, da Bauunternehmer angesichts des hohen Geldzinsfußes zum Bauen eigener Häuser keine Lust verspüren, daß die Metallwarenfabrik selbst den Bau eigener Arbeiterhäuser an die Hand genommen hat und daß nun auch die Ristenfabrik auf ihrem Areal den Bau von Arbeiterhäusern beabsichtigt. Die Wasserwerke haben sich wegen des Mangels von schönen Wohnungen ebenfalls entschlossen, den Wohnstock ihres neuen Verwaltungsgebäudes jetzt schon, statt später, wie beabsichtigt war, auszubauen.

## Verschiedenes.

**Fabrik- und Gastpflichtwesen.** Dem eidgen. Fabrikgesetz waren am 1. Januar 1906 477 Etablissements unterstellt. Dazu sind im Berichtsjahre gekommen: 3 Kraftzentralen, je 2 Seidenwindereien, Nähereien, mech. Werkstätten und Strohwarenfabriken, je 1 Kleider- und Wäschefabrik, Riemen-, Kisten-, Möbel-, Bürsten-, Steingut-, Glühjaden-, Zigarren-, Zigarrenkistchen-, Schuh-, Wellkartonfabrik, Bleicherei, Mühle und Fabrik künstlicher Blumen, total 25. Von diesen neu unterstellten Geschäften sind nur 13 wirklich neue Geschäfte; die übrigen haben bisher schon bestanden, sind aber infolge der Ausdehnung des Betriebes unter das Gesetz zu stehen gekommen.

Bewilligungen für Verlängerung der ordentlichen Arbeitszeit wurden vom Regierungsrat 81 an 48 Geschäfte und von den Bezirksämtern bis auf 14 Tage 35 an 24 Geschäfte erteilt. Trotz des unguten Geschäftsganges beanspruchte die Strohindustrie mit 38 doch

# E. Beck

**Pieterlen bei Biel - Bienne**

Telephon
Telephon

Telegramm-Adresse:  
**PAPPBECK PIETERLEN.**

Fabrik für

**la. Holzcement**  
**Isolirplatten**

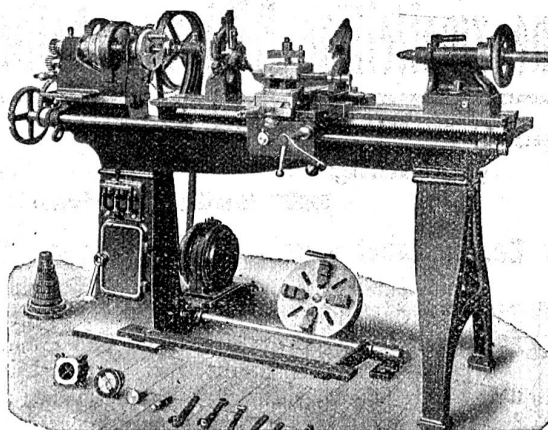
**Dachpappen**  
**Isolirteppiche**

**Korkplatten**

und sämtliche **Theer- und Asphaltfabrikate**

**Deckpapiere**

roh und imprägniert, in nur bester Qualität, zu  
billigsten Preisen. 820 u



**W. Wolf, Ingenieur, Zürich**

vormals Wolf & Weiss

## Werkzeugmaschinen

— Permanente Ausstellung —

Spezialmaschinen für den Automobil-Bau

Einrichtung ganzer Werkstätten

Präzisions-Fräsmaschinen aller Art

in höchster Vollendung

sowie Drehbänke, Hobel- und Shapingmaschinen,

Bohrmaschinen

1286 u

Schleifmaschinen, Bohrwerke etc. etc.

wieder die meisten Bewilligungen dieser Art, weil größtenteils Saisongeschäfte; dann folgen die Maschinen- und Metallindustrie mit 10, die Textilindustrie mit 8 usw.

Ununterbrochener Betrieb wurde in 3 Fällen bewilligt, an je eine elektrische Glühfadenfabrik und Fabrik für elektrische Installationen.

**Export von Maschinen nach Mexiko.** Einem Berichte des österr.-ungarischen Konsuls in Mexiko entnehmen wir folgenden Wink über das mexikanische Absatzgebiet für Maschinen. Während in Europa bei Neubauten Ziegelelaufzüge und große Aufwindmaschinen für Quadern, Traversen, Balken usw. im Betrieb sind, wird in Mexiko auch das schwerste Material durch Menschenkraft in die Höhe befördert. Sechs bis acht Mann ziehen an Seilen die kolossalsten Lasten empor. Abgesehen von der Gefahr, die durch das Reißen eines schadhaft gewordenen Seiles eintreten kann, geht durch ein derartiges Verfahren auch sehr viel Zeit verloren. In Hebezeugen, kleinen Kranen usw. ließe sich daher vielleicht ein gutes Geschäft machen. Weiters kommen Brauerei- und Wasserstationseinrichtungen in Betracht, ferner Dampfsprizen und Feuerlöschgerätschaften, sowie Maschinen für Fabrikanlagen (Webereien, Spinnereien, Färbereien, Wäschereien, Zigaretten-, Kerzen-, Sodawasserfabriken usw.). Pressen verschiedener Art, Schleifmaschinen, Schnellbohrmaschinen, Haushaltungsmaschinen, Strickmaschinen, Sägewerkmaschinen und Drahtliftmaschinen usw. dürften zu ansehnlichen Geschäften führen. Auch in landwirtschaftlichen Maschinen wird sich im Laufe der Zeit ein lebhafter Handel entwickeln. Obst- und Pflanzmühlen, Göpel, Dreschmaschinen etc. werden eine sehr starke Nachfrage finden. An das Maschinenfach schließt sich auch das verwandte Werkzeugfach an. Hacken, Hauen, geschmiedete und gepresste Schaufeln, Sägen aller Art, Sicheln, Rangen, Ählen usw. sind Stapelartikel und es werden in ihnen enorme Geschäfte abgeschlossen. Auch feine und feinere Werkzeuge finden Absatz.

## Aus der Praxis — Für die Praxis.

**NB. Verkaufs-, Tausch- und Arbeitsgesuche** werden unter diese Rubrik **nicht** aufgenommen; derartige Anzeigen gehören in den Inseratenteil des Blattes. Fragen, welche „unter Chiffre“ erscheinen sollen, wolle man 20 Gts. in Marken (für Zusendung der Offerten) beilegen.

### Fragen.

**578.** Wer hätte ca. 150 m<sup>2</sup> gebrauchtes Wellblech für Bedachung abzugeben?

**579.** Badanstalt. Größere Ortschaft am schweiz. Bodensee-Ufer gedenkt neue Badanstalt zu erstellen. Welchem Projekte, schwimmende, feste oder auf Rollen laufende Anstalt, kann der Vorzug gegeben werden? Standort der Badanstalt ist heftigen Nordwinden und starkem Seegang ausgesetzt. Gefl. Auskunft unter Chiffre S 579 an die Exped.

**580.** Könnte mit 2 Atm. eine 6 HP Dampfmaschine betrieben werden? Kessel hat 12 m<sup>2</sup> Heizfläche. **a.** Wer hätte eine gebrauchte gut erhaltene Dampfmaschine abzugeben? **b.** Wer würde für 4–5 Monate einen 5–6 HP Motor, Petrol oder Benzin, leihweise abgeben und zu welchen Bedingungen? Offerten an die Exped. unter Chiffre S 580.

**581.** Wer würde über eine armierte Betonbrücke von 5 m Breite, 20 m Länge, mit einem Mittelpfeiler oder zwei Pfeilern von 5 m Sprengung Auskunft erteilen können, event. Firma angeben und ob sich solche bewähren? Gefl. Auskunft unter Chiffre B 581 an die Exped.

**582.** Wer liefert eiserne Ketten mit Kugel, ca. 160 cm lang, ca. 800 gr Gesamtgewicht. Neueste Offerte an die Expedition unter Chiffre W 582.

**583.** Wer hätte eine noch in gutem Zustande befindliche Dickschleif- und Abrichtmaschine von wenigstens 60 cm Breite event. mit Kehlapparat sofort zu verkaufen? Offerten mit Preisangaben an die Exped. unter Chiffre L 583.

**584.** Wer hätte einen 2–3 m langen, schmiedeeisernen Kessel, ca. 1 m Durchmesser, event. unbrauchbaren Dampfessel, und ca. 6 m<sup>2</sup> starkes Blechrohr, 25–30 cm Lichtweite abzugeben. Offerten erbeten an Bernh. Hammerle, Säge- und Hobelwerk, An, St. Gallen.

**585.** Eine Gemeinde des Kantons Schwyz ist willens, im Schulhaus neue Abtritte zu erstellen. Wer erstellt solche praktisch, solid und billig nach neuem System, entsprechend den hygienischen Grundfäden? Offerten an die Expedition unter Chiffre P 585.

**586.** Wo bezieht man am besten Wallfischschiefer zum Eindecken eines Hauses, und zu welchem Preise? Offerten an Rüzi & Lauber, Baugeschäft, Adelsboden.

**587.** Suche für eine provisorische Platzbeleuchtung zwei bis drei Lampen mit großem Lichteffekt in Acetylen, Del, Benzin etc. und erfrage um diesbez. Offerte unt. H 587 an die Exped.

**588.** Wer liefert sogen. Koupierbänke zum Abfräsen von Schaufeln, Pickel- oder Artstielen?

**589.** Wer ist Lieferant von schönem Lindenholz, möglichst dick geschnitten und trocken? Wer liefert Rundholz? Offerten unter K N 589 an die Exped.

**590.** Wer wäre Abgeber einer gebrauchten Bodenlegmaschine zum Legen von Riemenböden? Offerten mit Preisangabe unter Chiffre F 590 an die Exped. d. Bl.

**591.** Welche Fabrik oder Großhandlung liefert Stahl-drahtbüchsen für Baumeister und ähnliche Artikel? Offerten mit illustrierten Prospekten unter Chiffre A 591 an die Exped.

**592 a.** Wer liefert eine Rohleitung für ein Kamin, 30 bis 35 cm Lichtweite und circa 8 m Länge? Gußrohr oder genietet mit Flanschen. **b.** Wer liefert eine ältere gut erhaltene oder eventuell eine neue Transmission mit Ringschmierung für 12 PS bei 250 Umdrehungen in der Minute. Wellenlänge 560 cm mit 2 Wand- und 2 Mauerlagern. Offerten mit Preisangabe an Gebr. Wüthrich, mech. Drechslerei, Bârau, Emmental.