

**Zeitschrift:** Insecta Helvetica. Fauna  
**Herausgeber:** Schweizerische Entomologische Gesellschaft  
**Band:** 3 (1964)

**Artikel:** Hymenoptera : Sphecidae  
**Autor:** Beaumont, Jacques de  
**Kapitel:** Trypoxyloninae  
**DOI:** <https://doi.org/10.5169/seals-1006754>

### **Nutzungsbedingungen**

Die ETH-Bibliothek ist die Anbieterin der digitalisierten Zeitschriften auf E-Periodica. Sie besitzt keine Urheberrechte an den Zeitschriften und ist nicht verantwortlich für deren Inhalte. Die Rechte liegen in der Regel bei den Herausgebern beziehungsweise den externen Rechteinhabern. Das Veröffentlichen von Bildern in Print- und Online-Publikationen sowie auf Social Media-Kanälen oder Webseiten ist nur mit vorheriger Genehmigung der Rechteinhaber erlaubt. [Mehr erfahren](#)

### **Conditions d'utilisation**

L'ETH Library est le fournisseur des revues numérisées. Elle ne détient aucun droit d'auteur sur les revues et n'est pas responsable de leur contenu. En règle générale, les droits sont détenus par les éditeurs ou les détenteurs de droits externes. La reproduction d'images dans des publications imprimées ou en ligne ainsi que sur des canaux de médias sociaux ou des sites web n'est autorisée qu'avec l'accord préalable des détenteurs des droits. [En savoir plus](#)

### **Terms of use**

The ETH Library is the provider of the digitised journals. It does not own any copyrights to the journals and is not responsible for their content. The rights usually lie with the publishers or the external rights holders. Publishing images in print and online publications, as well as on social media channels or websites, is only permitted with the prior consent of the rights holders. [Find out more](#)

**Download PDF:** 31.01.2026

**ETH-Bibliothek Zürich, E-Periodica, <https://www.e-periodica.ch>**

**Dinetus** PANZER

La présence de deux cellules cubitales, la cellule radiale courte et tronquée, les mandibules échancrées au bord inférieur caractérisent l'unique espèce de ce genre appartenant à notre faune (fig. 214).

♀ : antennes simples ; 6<sup>e</sup> tergite avec une aire pygidiale brillante.

♂ : antennes enroulées en spirale ; pas d'aire pygidiale nette.

Genre paléarctique et oriental, avec une seule espèce en Europe.

Les *Dinetus* nichent dans le sable et emmagasinent des larves d'Hémiptères hétéroptères.

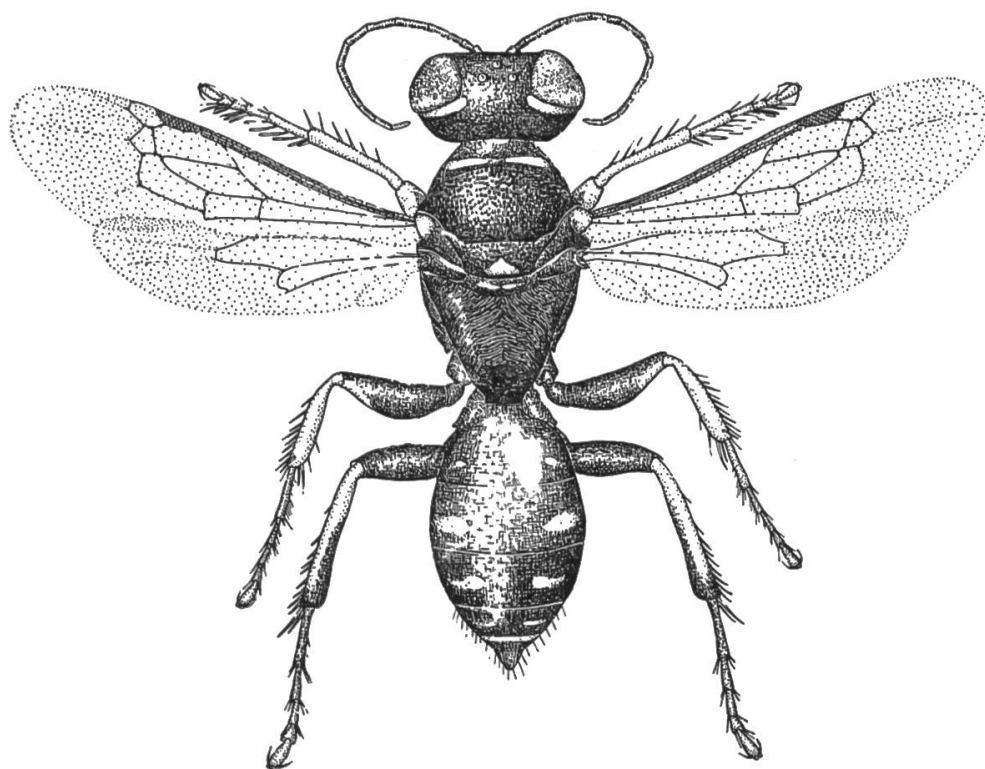


Fig. 214. *Dinetus pictus* ♀.

**D. pictus** (FABRICIUS)

♀ : 7-8,5 mm. ♂ : 5-6,5 mm. La ♀ a les deux ou trois premiers segments abdominaux rouges et des taches blanchâtres au bord postérieur des yeux, sur le thorax, les tergites et les pattes ; le ♂ est largement taché de jaune ; un peigne au tarse antérieur chez les deux sexes.

Commun dans la vallée du Rhône ; rare dans la région du Léman. Europe.

## TRYPOXYLONINAE

Représentée dans notre pays par le seul genre *Trypoxylon* LATR., cette sous-famille est bien caractérisée par la très forte échancrure du bord interne des yeux. Les espèces sont de taille petite ou moyenne,

noires ; mandibules sans échancrure au bord inférieur ; propodéum à aire dorsale assez indistinctement limitée ; pas d'aire pygidiale ; cellule radiale sans cellule accessoire ; lobe basal de l'aile postérieure court ; deux éperons aux tibias 2. Les *Trypoxylon* ont l'abdomen allongé, les ailes antérieures avec une seule cellule cubitale distincte. Les espèces du genre *Pison* LATREILLE, dont deux se rencontrent dans l'Europe méridionale, n'ont pas l'abdomen allongé et leurs ailes antérieures ont trois cellules cubitales ; elles ressemblent au premier abord à un *Tachysphex*.

### **Trypoxylon** LATREILLE

Genre très nettement caractérisé par les yeux fortement échancrés au bord interne, l'abdomen allongé, la présence d'une seule cellule cubitale ; corps noir (fig. 215).

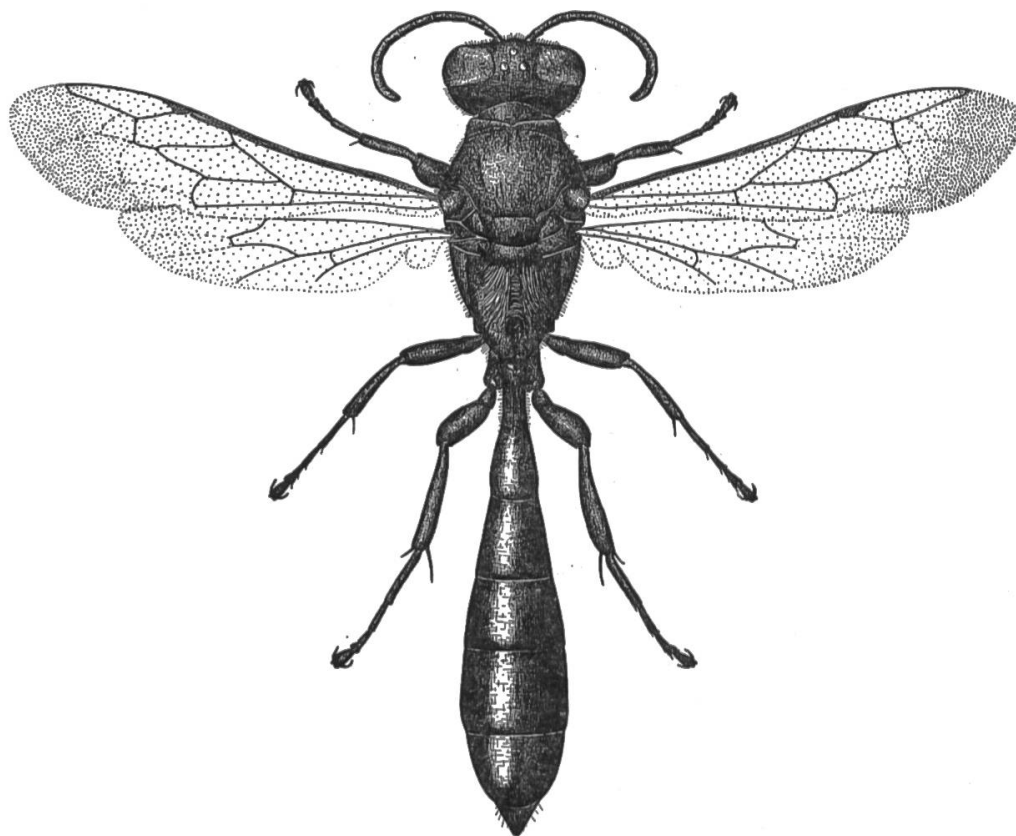


Fig. 215. *Trypoxylon figulus* ♀.

♀ : dernier article des antennes simple ; extrémité de l'abdomen pointue, mais sans aire pygidiale.

♂ : dernier article des antennes épaissi ou allongé ; extrémité de l'abdomen un peu aplatie.

Genre cosmopolite, avec 8 espèces en Europe.

Les *Trypoxylon* nichent dans des tiges, dans le bois et parfois dans le sol ; ils emmagasinent des Araignées.

Voir : GUSSAKOVSKIJ (1936), DE BEAUMONT (1945, 1964).

♀♀ ♂♂

- 1 Front avec une zone en forme d'écusson, limitée par des carènes très distinctes (fig. 216) ; mésonotum brillant, à ponctuation assez forte et espacée . . . . . **scutatum**

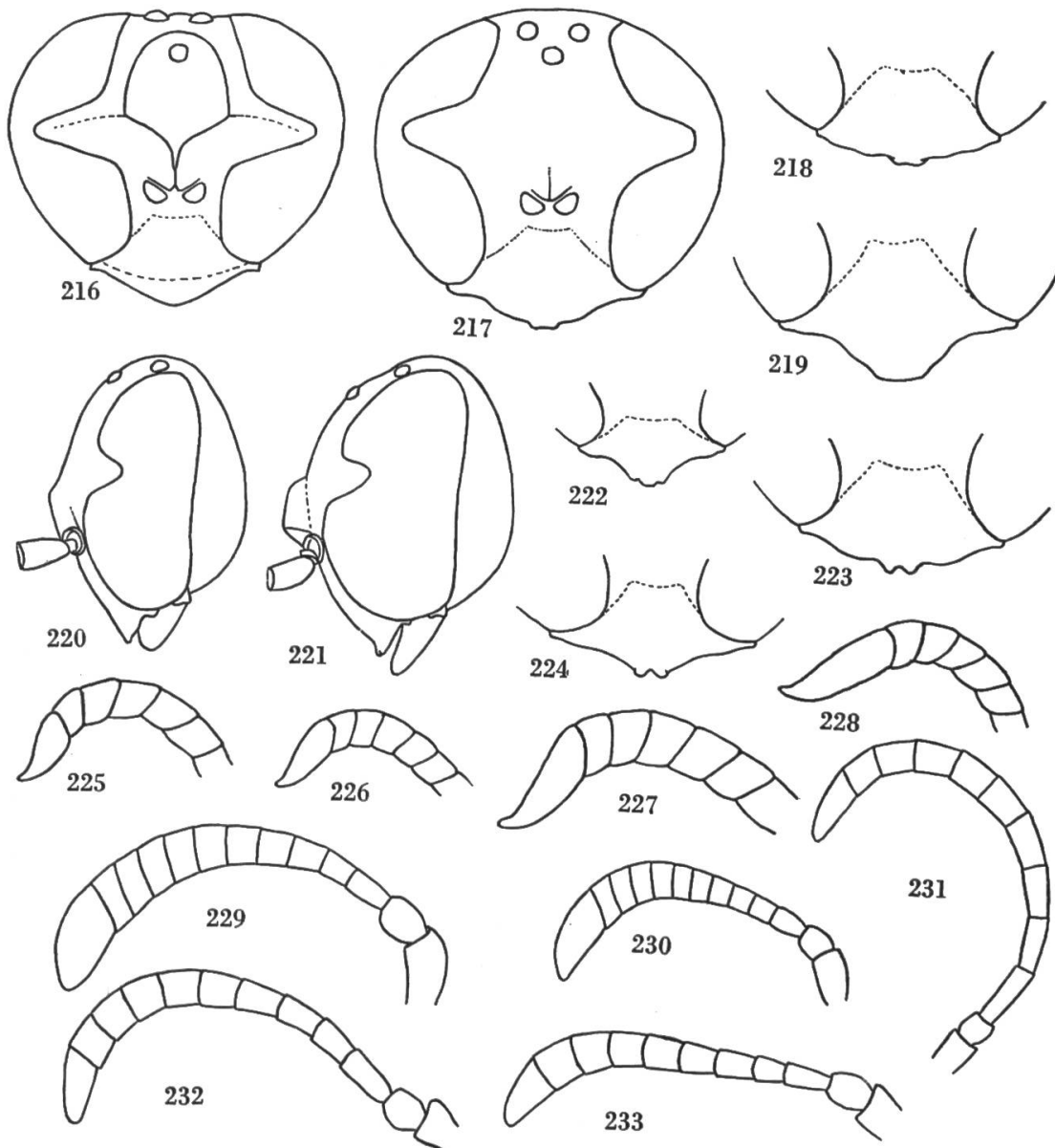


Fig. 216–233. *Trypoxylon*. — 216. *scutatum*, tête. — 217. *figulus* f. *major* ♀, id. — 218. *figulus* f. *minor* ♀, clypéus. — 219. *figulus* f. *media* ♀, id. — 220. *attenuatum* ♀, tête. — 221. *fronticorne* ♀, id. — 222. *kolazyi* ♀, clypéus. — 223. *attenuatum* ♀, id. — 224. *clavicercum* ♀, id. — 225. *figulus* f. *media* ♂, antenne. — 226. *figulus* f. *minor* ♂, id. — 227. *figulus* f. *major* ♂, id. — 228. *attenuatum* ♂, id. — 229. *calvicerum* ♂, id. — 230. *kolazyi* ♂, id. — 231. *figulus* ♀, id. — 232. *clavicercum* ♀, id. — 233. *kolazyi* ♀, id.

- Front sans écusson nettement limité (fig. 217); mésonotum mat . . . . . 2
- 2 La plus grande partie des tibias et tarses 1 jaunâtre; antennes fortement épaissies à l'extrémité, surtout chez le ♂ (fig. 229, 232) . . . . . 3
- Pattes entièrement noires; antennes peu ou pas épaissies à l'extrémité (fig. 225 à 228, 231) . . . . . 4
- 3 Bord antérieur du clypéus bidenté (fig. 224); articles des antennes plus longs (fig. 229, 232) . . . . . **clavicerum**
- Bord antérieur du clypéus tridenté, la dent médiane parfois dédoublée (fig. 222); articles des antennes plus courts (fig. 230, 233) . . . . . **kolazyi**
- 4 La carène médiane du front est très fortement soulevée en dessus des insertions antennaires (fig. 221) . . . . . **fronticorne**
- La carène médiane du front est moins fortement soulevée (fig. 220) . . . . . 5
- 5 Distance interoculaire au vertex et au clypéus à peu près semblables (fig. 217); le milieu du bord antérieur du clypéus n'est jamais très nettement bidenté (fig. 218, 219); le premier segment abdominal plus court que les deux suivants réunis (fig. 215) **figulus**
- Distance interoculaire au vertex nettement plus grande qu'au clypéus; milieu du bord antérieur du clypéus bidenté (fig. 223); le premier segment abdominal souvent aussi long que les deux suivants réunis . . . . . **attenuatum**

### **T. figulus** (LINNÉ)

On peut reconnaître chez cette espèce trois formes, que certains auteurs considèrent comme espèces distinctes : f. *major* KOHL, ♀ : 9–12 mm., ♂ : 7,5–10 mm. Ponctuation des mésopleures assez nette et espacée; face dorsale du propodéum à striation longitudinale en général assez régulière; clypéus de la ♀ moyennement saillant (fig. 217); f. *media* DE BEAUMONT, ♀ : 6,5–10 mm., ♂ : 6–8,5 mm. Ponctuation des mésopleures dense mais pas très nette; face dorsale du propodéum à striation plus oblique; clypéus de la ♀ fortement saillant (fig. 219); dernier article des antennes du ♂ aussi long que les deux précédents réunis (fig. 225) (aussi long que les trois précédents chez les deux autres formes : fig. 226, 227); f. *minor* DE BEAUMONT, ♀ : 6–9 mm., ♂ : 5–7,5 mm. Ponctuation des mésopleures espacée et peu nette; face dorsale du propodéum à striation plus ou moins irrégulière; clypéus de la ♀ faiblement saillant (fig. 218).

Commun dans tout le pays, jusqu'à 2000 m. Europe, Afrique sept., Asie jusqu'au Japon.

### **T. fronticorne** GUSSAKOVSKIJ

♀ : 7–9 mm., ♂ : 6–8 mm. Mise à part la forte proéminence de la carène frontale, cette espèce est très voisine de la précédente, en particulier de la f. *minor* de celle-ci; le bord antérieur du clypéus est souvent un peu plus nettement bidenté au milieu.

Quelques individus récoltés sur le Plateau. Europe centr., Asie jusqu'au Pacifique.

**T. attenuatum** SMITH

♀ : 7-11 mm., ♂ : 6-8 mm. Structure générale plus élancée que chez les deux précédents ; dernier article des antennes du ♂ aussi long que les quatre précédents réunis (fig. 228).

Plateau, vallée du Rhône et sud des Alpes ; commun. Europe, Afrique sept., Asie occ. et centr.

**T. clavicrum** LEPELETIER

♀ : 5,5-8 mm., ♂ : 4,5-6,5 mm. Comme la suivante, cette espèce se distingue encore des précédentes par le bord postérieur du collare, qui est membraneux, transparent.

Plateau, vallée du Rhône et sud des Alpes ; assez commun. Europe, Asie jusqu'au Japon.

**T. kolazyi** KOHL

♀ : 5,5-7 mm., ♂ : 4,5-6 mm. Convergence des yeux vers le clypéus moins accusée que chez l'espèce précédente.

Un seul exemplaire, provenant de Genève. Europe mérid. et centr., Afrique sept., Asie occ. et centr.

**T. scutatum** CHEVRIER

♀ : 8-11 mm., ♂ : 7,5-8 mm. Espèce très caractéristique.

Quelques individus récoltés dans la région du Léman, la vallée du Rhône et le sud des Alpes. Europe mérid. et centr., Afrique sept., Asie occ. et centr.

## PEMPHREDONINAE

Ce groupe comprend des espèces de faible taille, parfois très petites, généralement noires, quelquefois avec l'abdomen rouge à la base. Bords internes des yeux parallèles ou convergents vers le bas ; mandibules sans échancrure au bord inférieur ; propodéum souvent avec une aire dorsale limitée ; abdomen sessile ou avec un premier sternite transformé en pétiole plus ou moins allongé, muni de carènes longitudinales ; aire pygidiale généralement présente ; cellule radiale sans cellule accessoire ; lobe basal de l'aile postérieure de longueur moyenne ; un éperon aux tibias 2.

On distingue généralement deux tribus :

1. Les Psenini, avec les genres *Psen* et *Psenulus* qui ont trois cellules cubitales, les antennes insérées assez haut, l'abdomen toujours pétiolé.

2. Les Pemphredonini, avec les autres genres, qui ont deux ou une cellule cubitale, les antennes insérées plus bas, l'abdomen sessile ou pétiolé.