

**Zeitschrift:** Insecta Helvetica. Fauna  
**Herausgeber:** Schweizerische Entomologische Gesellschaft  
**Band:** 3 (1964)

**Artikel:** Hymenoptera : Sphecidae  
**Autor:** Beaumont, Jacques de  
**Kapitel:** Astatinae  
**DOI:** <https://doi.org/10.5169/seals-1006754>

### **Nutzungsbedingungen**

Die ETH-Bibliothek ist die Anbieterin der digitalisierten Zeitschriften auf E-Periodica. Sie besitzt keine Urheberrechte an den Zeitschriften und ist nicht verantwortlich für deren Inhalte. Die Rechte liegen in der Regel bei den Herausgebern beziehungsweise den externen Rechteinhabern. Das Veröffentlichen von Bildern in Print- und Online-Publikationen sowie auf Social Media-Kanälen oder Webseiten ist nur mit vorheriger Genehmigung der Rechteinhaber erlaubt. [Mehr erfahren](#)

### **Conditions d'utilisation**

L'ETH Library est le fournisseur des revues numérisées. Elle ne détient aucun droit d'auteur sur les revues et n'est pas responsable de leur contenu. En règle générale, les droits sont détenus par les éditeurs ou les détenteurs de droits externes. La reproduction d'images dans des publications imprimées ou en ligne ainsi que sur des canaux de médias sociaux ou des sites web n'est autorisée qu'avec l'accord préalable des détenteurs des droits. [En savoir plus](#)

### **Terms of use**

The ETH Library is the provider of the digitised journals. It does not own any copyrights to the journals and is not responsible for their content. The rights usually lie with the publishers or the external rights holders. Publishing images in print and online publications, as well as on social media channels or websites, is only permitted with the prior consent of the rights holders. [Find out more](#)

**Download PDF:** 31.01.2026

**ETH-Bibliothek Zürich, E-Periodica, <https://www.e-periodica.ch>**

♀♀ ♂♂

- 1 Les dessins du corps sont d'un jaune doré . . . . . **arvensis**  
 — Les dessins du corps sont blanchâtres . . . . . **sabulosus**

### **M. arvensis** (LINNÉ)

♀ : 11-14 mm. ♂ : 7-11 mm. Funicules noirs, plus ou moins éclaircis sur la face inférieure ; dessins jaunes assez variables, en moyenne moins développés chez le ♂. Les individus des régions basses ont les pattes largement tachées de jaune ; chez les individus des Alpes (*arvensis alpinus* HANDLIRSCH), la couleur jaune des pattes est en grande partie remplacée par du ferrugineux.

Commun dans tout le pays, jusqu'à 1700 m. dans les Alpes. Europe.

### **M. sabulosus** (FABRICIUS)

♀ : 8-11 mm. ♂ : 6-8 mm. Funicules en grande partie ferrugineux ; dessins clairs en moyenne moins développés que chez le précédent ; pattes ferrugineuses, les fémurs noirs à la base, plus ou moins tachés de blanchâtre à l'extrémité.

Quelques individus récoltés sur le Plateau ; pas retrouvé depuis longtemps. Europe, Asie centr.

## ASTATINAE

Petit groupe, ne comprenant en Europe que le seul genre *Astata* et que l'on a parfois réuni aux Larrinae ; les espèces qui le composent ont en effet l'aspect général des genres les plus caractéristiques de cette sous-famille et ont en commun avec ceux-ci divers caractères : les bords internes des yeux, non échancrés, convergents vers le vertex (ils s'y touchent chez le ♂), le propodéum sans aire dorsale définie, l'abdomen sessile, la présence d'une aire pygidiale chez la ♀, la cellule radiale avec une cellule accessoire, la présence de trois cellules cubitales. Les Astatinae se distinguent cependant des Larrinae par le fait que les tubercules huméraux touchent presque les tegulae (ils en sont éloignés chez les Larrinae comme chez les autres Sphecidae), par la présence de deux éperons aux tibias 2, le dimorphisme sexuel très net dans le développement du lobe basal des ailes postérieurs (très grand chez le ♂). Mandibules sans échancrure ; ocelles normaux.

### **Astata** LATREILLE

Les ♂ se reconnaissent sans autre à leurs yeux qui se touchent sur une certaine longueur au sommet de la tête ; les ♀, qui ressemblent au premier abord aux *Tachysphex*, s'en distinguent entre autres par

leur abdomen plus aplati en dessus, leurs ocelles normaux. Corps noir avec, chez les espèces de notre faune, l'abdomen rouge à la base et parfois même entièrement (fig. 172).

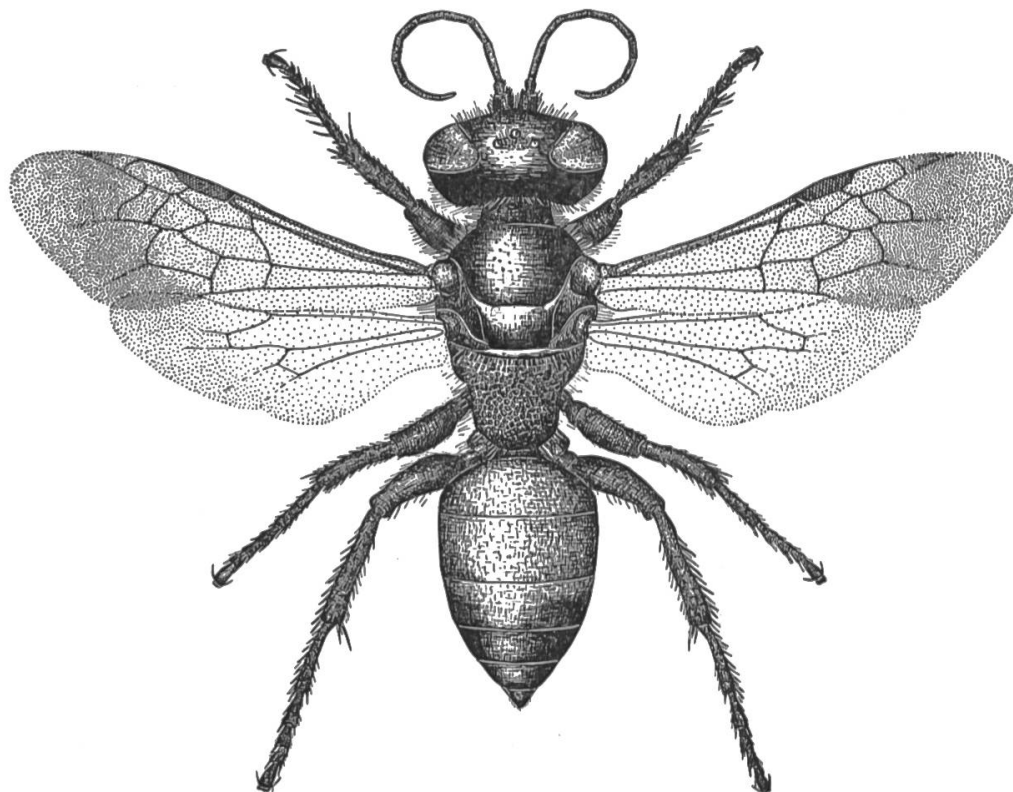


Fig. 172. *Astata boops* ♀.

♀ : yeux séparés au vertex.

♂ : yeux se touchant au vertex.

Genre cosmopolite, avec une quinzaine d'espèces en Europe.

Les *Astata* creusent des terriers où elles emmagasinent des Hémiptères homoptères.

Voir : DE BEAUMONT (1942 b), PULAWSKI (1955).

♀♀

- |   |  |               |
|---|--|---------------|
| 1 | Aire pygidiale mate, bordée de chaque côté d'une rangée de fortes soies courbées ; front brillant, avec une ponctuation plus ou moins dense ( <i>Astata</i> s. s.) . . . . . | 2             |
| — | Aire pygidiale plus ou moins brillante, ne portant sur ses côtés que quelques fines soies isolées ; front mat, avec une ponctuation espacée ( <i>Dryudella</i> ) . . . . .   | 6             |
| 2 | Abdomen entièrement ou presque entièrement rouge ; dernier article des antennes 1,5 fois plus long que large (fig. 180) . . .  | <b>costai</b> |
| — | Abdomen rouge sur les premiers segments seulement ; dernier article des antennes 2 fois plus long que large (fig. 179) . . . .   | 3             |

- 3 Le haut du front, des deux côtés de l'ocelle antérieur et l'espace interocellaire ne montrent que des points isolés ; partie antérieure du mésonotum avec des soies (parfois peu visibles) entre les poils . . . . . 4

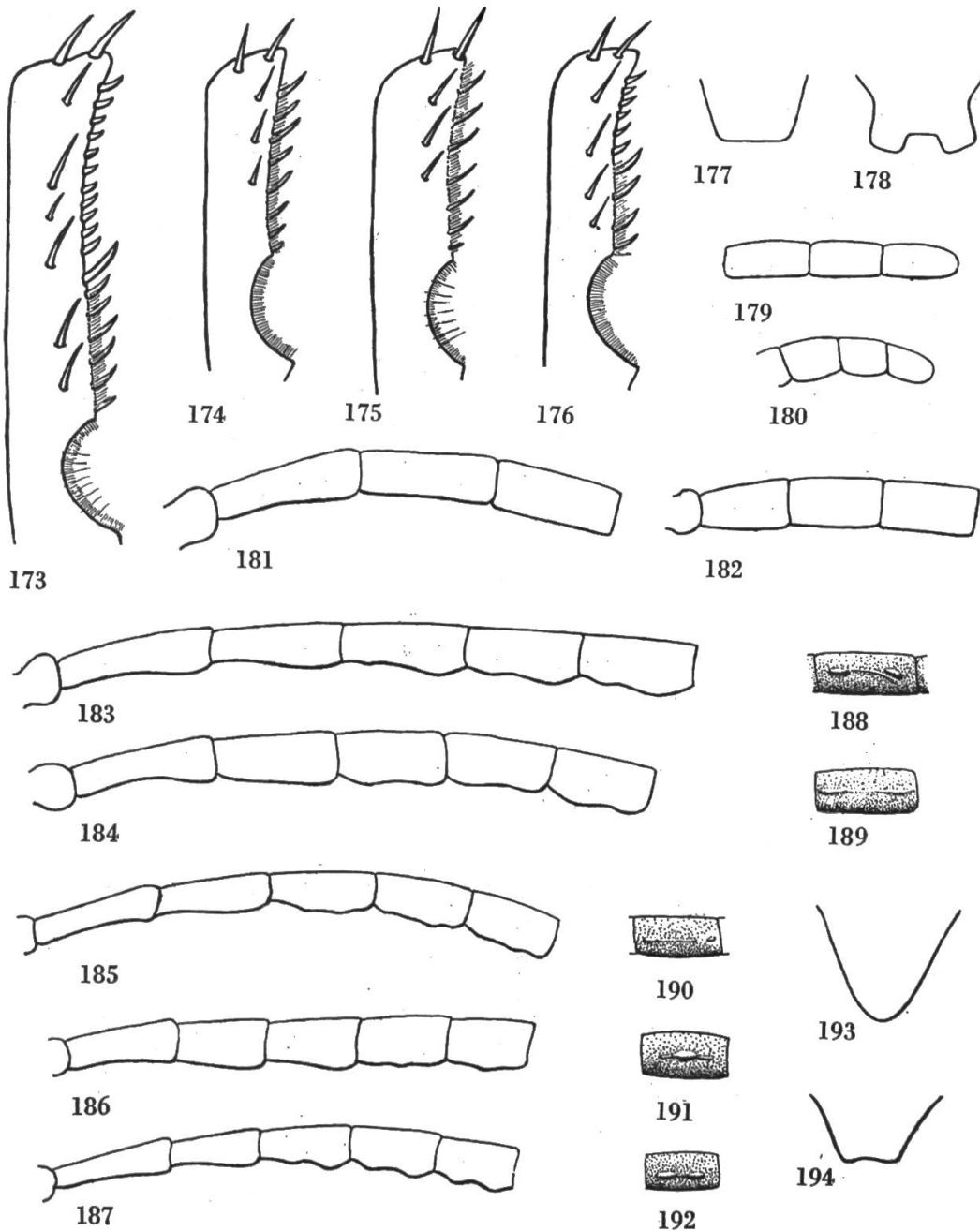


Fig. 173-194. *Astata*. — 173. *boops* ♀, métatarse I. — 174. *stecki* ♀, id. — 175. *minor* ♀, id. — 176. *costai* ♀, id. — 177. *frey-gessneri* ♀, clypéus. — 178. *femoralis* ♀, id. — 179. *stecki* ♀, extrémité de l'antenne. — 180. *costai* ♀, id. — 181. *boops* ♀, base de l'antenne. — 182. *minor* ♀, id. — 183. *boops* ♂, base de l'antenne de profil. — 184. *rufipes* ♂, id. — 185. *stecki* ♂, id. — 186. *minor* ♂, id. — 187. *costai* ♂, id. — 188. *boops* ♂, 7<sup>e</sup> article des antennes, face inférieure. — 189. *rufipes* ♂, id. — 190. *stecki* ♂, id. — 191. *minor* ♂, id. — 192. *costai* ♂, id. — 193. *frey-gessneri* ♂, clypéus. — 194. *femoralis* ♂, id.

- Le haut du front et l'espace interocellaire densément ponctués, les espaces plus petits que les points; pas de soies à la partie antérieure du mésonotum . . . . . 5
- 4 Le front et la partie antérieure du mésonotum portent, parmi les poils, de fortes soies noires; pattes en grande partie rouges **rufipes**
- Seule la partie antérieure du mésonotum montre, surtout sur les côtés, quelques soies brunes, peu visibles; fémurs et tibia 2 et 3 en grande partie noirs . . . . . **stecki**
- 5 Tibias 1 noirs ou d'un ferrugineux très sombre; les nombreuses épines de l'arête interne des métatarses 1 sont plus longues vers le milieu de l'article que dans sa partie subterminale (fig. 173) . **boops**
- Tibias 1 jaunâtres à la face antérieure; les épines de l'arête interne des métatarses 1 sont moins nombreuses et de longueur croissante vers l'extrémité (fig. 175) . . . . . **minor**
- 6 Bord antérieur du clypéus nettement bilobé (fig. 178); 3<sup>e</sup> article des tarses 1 avec une seule soie à l'extrémité; fémurs noirs; tibia plus ou moins ferrugineux . . . . . **femoralis**
- Bord antérieur du clypéus tronqué ou légèrement tridenté (fig. 177); 3<sup>e</sup> article des tarses 1 avec deux soies à l'extrémité; pattes noires, la face antérieure des tibia 1 jaunâtre . **frey-gessneri**

## ♂♂

- 1 Front noir; une pilosité dressée sur les derniers sternites abdominaux (*Astata* s. s.) . . . . . 2
- Un point ou une tache jaune en avant de l'ocelle antérieur; pas de pilosité dense sur les derniers sternites (*Dryudella*) . . . . . 6
- 2 La pilosité des derniers sternites, vue de profil, est nettement plus courte que celle du 2<sup>e</sup> sternite, pas plus longue que le 4<sup>e</sup> article des tarses 3; 2<sup>e</sup> sternite en grande partie noir . . . . . 3
- La pilosité des derniers sternites est au moins aussi longue que celle du 2<sup>e</sup> sternite, plus longue que le 4<sup>e</sup> article des tarses 3; 2<sup>e</sup> sternite rouge, avec une tache noire plus ou moins développée . . . . . 4
- 3 Tous les tibia rouges; poils denses de la brosse ventrale débutant déjà à l'extrémité du 3<sup>e</sup> sternite . . . . . **rufipes**
- Tibias 2 et 3 en grande partie ou entièrement noirs; les poils denses de la face ventrale ne débutent que sur le 4<sup>e</sup> sternite . **stecki**
- 4 Face inférieure des articles médians du funicule, vue de profil, plus saillante au milieu qu'aux extrémités, ce qui est dû à la présence d'un petit tubercule médian (fig. 186, 191) . . . . . **minor**
- Face inférieure des articles médians du funicule, vue de profil, moins saillante au milieu qu'aux extrémités . . . . . 5
- 5 Articles médians du funicule plus longs, moins nettement bisinués à la face inférieure (fig. 183, 188); ailes un peu enfumées dans leur partie médiane, la partie apicale hyaline . . . . . **boops**
- Articles médians du funicule plus courts, plus nettement bisinués à la face inférieure (fig. 187, 192); ailes hyalines . . . . . **costai**

- 6 Tache frontale à peu près aussi grande que l'ocelle antérieur ; articles 9-11 des antennes 1,5 fois aussi longs que larges, nettement dilatés en dessous . . . . . **femoralis**  
 — Tache frontale beaucoup plus grande que l'ocelle antérieur, bilobée ; articles 9-11 des antennes 2 fois aussi longs que larges, non dilatés . . . . . **frey-gessneri**

### Sous-genre **Astata** s. s.

Face dorsale du propodéum fortement réticulée.

#### **A. (s. s.) boops** (SCHRANK)

♀ : 10-13 mm. ♂ : 9-11 mm. Articles des antennes plus longs que chez les espèces suivantes (fig. 181, 183) ; chez le ♂, les hanches 2 sont simples ; chez la ♀, la rangée de fines soies accompagnant les épines de l'arête interne du métatarse 1 n'atteint pas le milieu de l'article (fig. 173).

Assez commun dans tout le pays, surtout sur le Plateau ; jusqu'à 1800 m. dans les Alpes. Europe, Afrique sept., Asie jusqu'au Pacifique.

#### **A. (s. s.) minor** KOHL

♀ : 9-11 mm. ♂ : 8-10 mm. Chez le ♂, les hanches 2 montrent une concavité sur leur face interne ; chez la ♀, la rangée de fines soies de l'arête interne du métatarse 1 atteint l'extrémité de l'article (fig. 175) ; antennes : fig. 182, 186.

Dans tout le pays, jusqu'à 1800 m. dans les Alpes ; peu commun. Europe centr. et mérid., Afrique sept., Asie occ.

#### **A. (s. s.) costai** PICCIOLI

♀ : 6-8,5 mm. ♂ : 7-9 mm. Hanches 2 du ♂ simples ; chez la ♀, la ponctuation du haut du front et de l'espace interocellaire est espacée ; le métatarse 1 de la ♀ est court, mais les épines et la frange de soies sont disposées comme chez *boops* (fig. 176).

Vallée du Rhône ; peu commun. Europe mérid., Afrique sept., Asie occ. et centr.

#### **A. (s. s.) rufipes** MOCSARY

♀♂ : 9-11 mm. Chez le ♂ de cette espèce et de la suivante, les hanches 2 montrent une concavité à la face postérieure, le lobe médian du clypéus est moins proéminent que chez les précédents et les articles du funicule sont peu sinueux à la face inférieure ; chez *rufipes* ♂, les hanches 3 sont concaves à la face antérieure ; métatarse 1 de la ♀ du type de *minor* ; antennes du ♂ : fig. 184, 189.

Quelques exemplaires capturés dans la vallée du Rhône ; semble avoir disparu. Europe mérid., Asie occ. et centr.

**A. (s. s.) stecki** DE BEAUMONT

♀♂ : 8-9 mm. Chez le ♂, les articles du funicule montrent, près de l'extrémité, un très petit tubercule, bien visible sous certains éclairages (fig. 185, 190); métatarse de la ♀ : fig. 174.

Plateau et vallée du Rhône; peu commun. Europe centr. et mérid., Afrique sept., Asie centr.

Sous-genre **Dryudella** SPINOLA

Face dorsale du propodéum finement sculptée ou avec une réticulation irrégulière sur fond mat; chez le ♂, la distance entre le bord inférieur de l'œil et la base des mandibules est plus longue que chez les *Astata* s. s.

**A. (Dryudella) femoralis** MOCSARY

♀♂ : 6-7 mm. Face dorsale du propodéum très finement sculptée; le lobe médian du clypéus du ♂ est tronqué ou un peu échancré à l'extrémité (fig. 194).

Alpes, jusqu'à 2000 m.; Jura; assez commun. Montagnes de l'Europe centr.

**A. (Dryudella) frey-gessneri** CARL

♀♂ : 7-10 mm. Face dorsale du propodéum plus fortement sculptée, ce qui fait parfois confondre la ♀ avec celle de *minor*, semblablement colorée; chez le ♂, le lobe médian du clypéus est étroitement arrondi à l'extrémité (fig. 193); pattes plus claires que chez la ♀ : fémurs 3 rouges, tibias plus ou moins ferrugineux; souvent une tache jaune aux épisternes mésothoraciques.

Vallées de la rive gauche du Rhône, jusqu'à 1800 m.; assez commun. Connu aussi de Sicile : Etna, et des Pyrénées.

**A. (Dryudella) stigma** (PANZER) et **pinguis** (DAHLBOM)

Espèces voisines de *frey-gessneri*; elles s'en distinguent par la face dorsale du propodéum montrant (vue de profil) une courte pilosité dressée (glabre chez *frey-gessneri*); chez la ♀, le 3<sup>e</sup> article des tarses I ne montre qu'une épine à l'extrémité, comme chez *femoralis*, mais le lobe médian du clypéus est arrondi, tronqué ou plus ou moins tridenté; chez le ♂, la tache frontale est assez grande, les fémurs 3 noirs.

Les deux espèces habitent l'Europe septentrionale et centrale, au sud jusqu'en Bavière.

## LARRINAE

Comme les Nyssoninae, les Larrinae représentent une sous-famille étendue, à limites un peu imprécises. Le centre du groupe est formé par les Larrini et les Tachytini, espèces de taille moyenne ou petite, noires ou avec la base de l'abdomen rouge; mandibules presque toujours échancrées au bord inférieur; bords internes des yeux sans