

Zeitschrift: Insecta Helvetica. Fauna
Herausgeber: Schweizerische Entomologische Gesellschaft
Band: 3 (1964)

Artikel: Hymenoptera : Sphecidae
Autor: Beaumont, Jacques de
Kapitel: Philanthinae
DOI: <https://doi.org/10.5169/seals-1006754>

Nutzungsbedingungen

Die ETH-Bibliothek ist die Anbieterin der digitalisierten Zeitschriften auf E-Periodica. Sie besitzt keine Urheberrechte an den Zeitschriften und ist nicht verantwortlich für deren Inhalte. Die Rechte liegen in der Regel bei den Herausgebern beziehungsweise den externen Rechteinhabern. Das Veröffentlichen von Bildern in Print- und Online-Publikationen sowie auf Social Media-Kanälen oder Webseiten ist nur mit vorheriger Genehmigung der Rechteinhaber erlaubt. [Mehr erfahren](#)

Conditions d'utilisation

L'ETH Library est le fournisseur des revues numérisées. Elle ne détient aucun droit d'auteur sur les revues et n'est pas responsable de leur contenu. En règle générale, les droits sont détenus par les éditeurs ou les détenteurs de droits externes. La reproduction d'images dans des publications imprimées ou en ligne ainsi que sur des canaux de médias sociaux ou des sites web n'est autorisée qu'avec l'accord préalable des détenteurs des droits. [En savoir plus](#)

Terms of use

The ETH Library is the provider of the digitised journals. It does not own any copyrights to the journals and is not responsible for their content. The rights usually lie with the publishers or the external rights holders. Publishing images in print and online publications, as well as on social media channels or websites, is only permitted with the prior consent of the rights holders. [Find out more](#)

Download PDF: 11.01.2026

ETH-Bibliothek Zürich, E-Periodica, <https://www.e-periodica.ch>

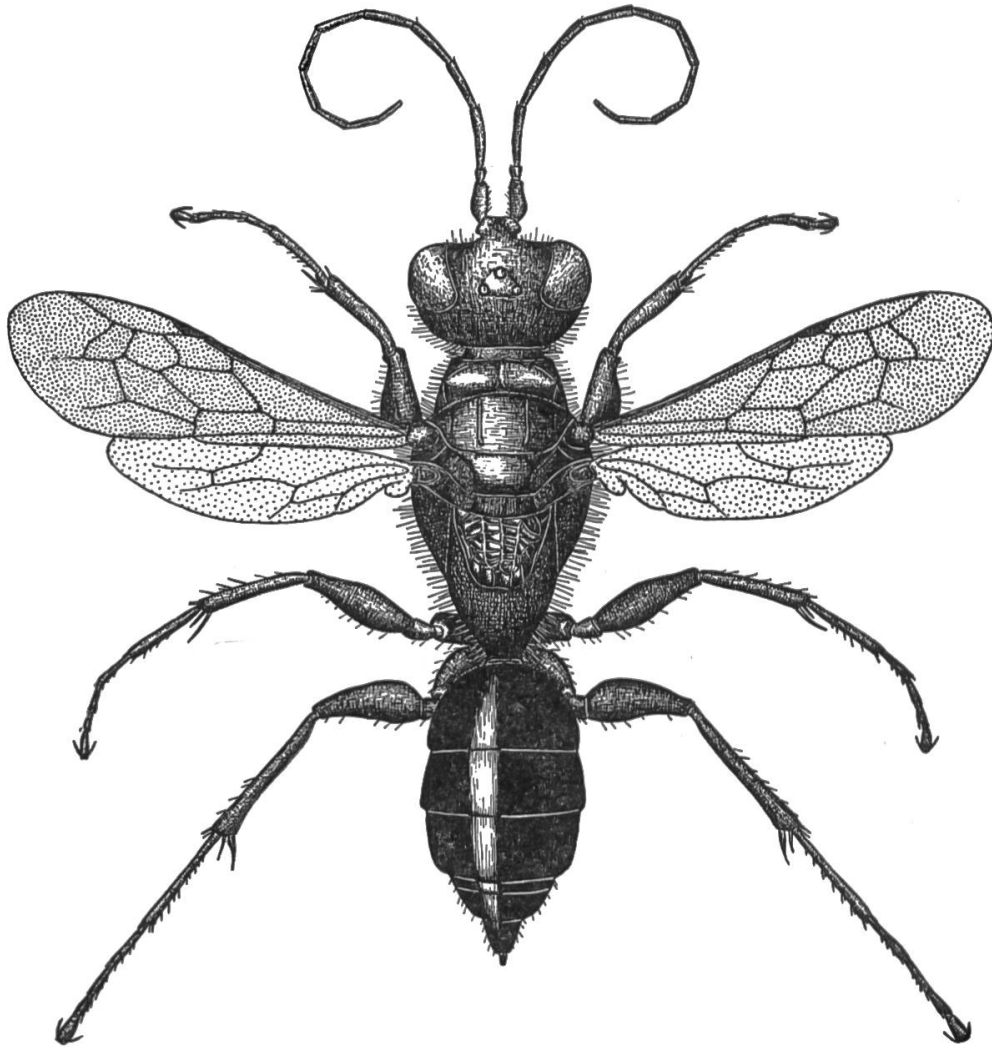


Fig. 67. *Dolichurus corniculus* ♀.

Assez commun sur le Plateau ; Grisons jusqu'à 1600 m. ; sud des Alpes. Europe, Afrique sept.

D. bicolor LEPELETIER

♀♂ : 5-7 mm. Chez la ♀, tergites 4 et 5 à ponctuation fine et assez dense ; chez le ♂ (d'après KOHL) les deux premiers tergites ne sont pas ponctués et le bord antérieur de la plaque frontale est blanc.

Quelques exemplaires capturés près de Genève, le dernier en 1931. Europe centr.

PHILANTHINAE

Groupe comprenant des espèces de taille moyenne, noires avec des dessins jaunes ou blanchâtres qui forment des bandes sur l'abdomen, ne présentant pas de particularités facilement identifiables qui le

distinguent de toutes les autres sous-familles. Bords internes des yeux avec ou sans échancrure, convergeant souvent un peu vers le vertex ; clypéus formé de trois lobes, les lobes latéraux présentant au bord antérieur, chez le ♂, une pilosité particulière (frange ou pinceau) ; mandibules sans échancrure au bord inférieur ; face dorsale du propodéum avec une aire dorsale définie ; abdomen sessile, mais le 1^{er} segment peut être nodiforme ; cellule radiale sans cellule accessoire ; trois cellules cubitales ; lobe basal de l'aile postérieure plus ou moins long ; un éperon aux tibias 2.

La sous-famille comprend deux tribus, représentées chacune par un seul genre dans la faune européenne.

1. Les Philanthini, avec le genre *Philanthus*, caractérisés par les mésopleures avec les sutures épisternale et épimérale nettes, le bord interne des yeux échancré, le 6^e tergite de la ♀ sans aire pygidale nettement définie.

2. Les Cercerini, avec le genre *Cerceris*, montrant des mésopleures sans sutures, le bord interne des yeux sans échancrure, une aire pygidiale chez les deux sexes.

Philanthus FABRICIUS

Les bords internes des yeux échancrés (quoique moins profondément que chez *Trypoxylon*) combinés avec des dessins jaunes bien développés permettront d'identifier ce genre (fig. 68).

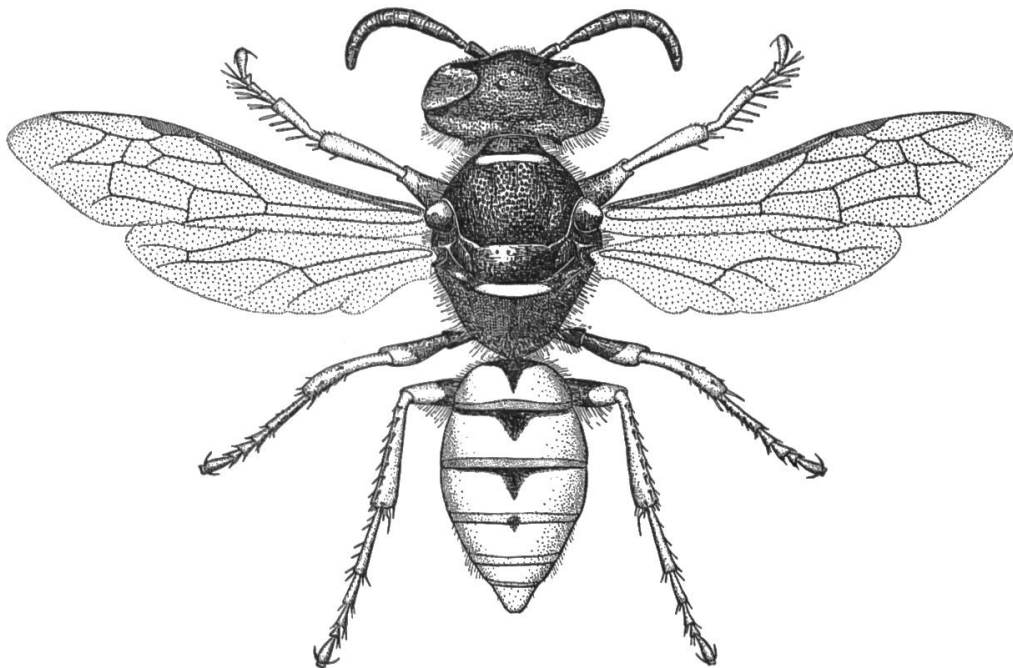


Fig. 68. *Philanthus triangulum* ♀.

♀ : au tarse antérieur, un peigne formé d'épines bien développées ; bord antérieur du clypéus sans pilosité particulière.

♂ : peigne rudimentaire ; bord antérieur du clypéus avec des franges ou des pinceaux de poils agglutinés.

Genre cosmopolite, comprenant 6 espèces en Europe.

Les *Philanthus* creusent des terriers et emmagasinent des Hyménoptères de la famille des Apidae. *Ph. triangulum* s'attaque aux Abeilles domestiques. Lieux sablonneux.

Voir : DE BEAUMONT (1951).

♀♀ ♂♂

- | | |
|---|---|
| 1 | Aire dorsale du propodéum et mésopleures à ponctuation très dense, les espaces plus petits que les points triangulum |
| — | Aire dorsale du propodéum lisse et brillante, avec une petite zone médiane chagrinée ; mésopleures brillantes avec des points espacés venustus |

P. triangulum (FABRICIUS)

♀ : 13-17 mm. ♂ : 8-10 mm. Sont en particulier jaunes ; le clypéus, la face, une tache, généralement bifide chez la ♀ et en trident chez le ♂, sur le front, le postscutellum et souvent (♂) le scutellum ; tergites jaunes avec des triangles noirs, souvent peu développés chez la ♀.

Répandu dans tout le pays, mais commun seulement dans la vallée du Rhône et au sud des Alpes. Europe, toute l'Afrique, Asie occ.

P. venustus (ROSSI)

♀ : 9-11 mm. ♂ : 6-10 mm. Front noir ou, plus généralement, avec une tache jaune isolée ; abdomen avec des bandes jaunes plus ou moins interrompues ; corps très brillant ; pinceaux de poils du clypéus du ♂ se touchant au milieu.

Quelques individus capturés sur les bords de la Maggia, près de Losone. Europe mérid., Asie occ.

P. coronatus FABRICIUS

Voisin de *venustus* par son corps brillant et ses dessins, mais taille plus grande (♀ : 14-19 mm. ♂ : 11-15 mm.) et ponctuation des mésopleures plus dense ; chez le ♂, les pinceaux de poils du clypéus ne se touchent pas au milieu.

Europe mérid. et localisé en Europe centr.

Cerceris LATREILLE

Les représentants de ce genre ont un abdomen caractéristique : le 1^{er} segment est nodiforme, les suivants séparés par des étranglements ; ponctuation du corps forte ; 2^e cellule cubitale pétiolée ; tibias 3 crénelés le long de leur arête postérieure ; les dessins, jaunes ou blanchâtres, sont étendus ; ainsi, le clypéus et la face sont toujours entièrement jaunes chez le ♂, souvent en bonne partie chez la ♀ (fig. 69).

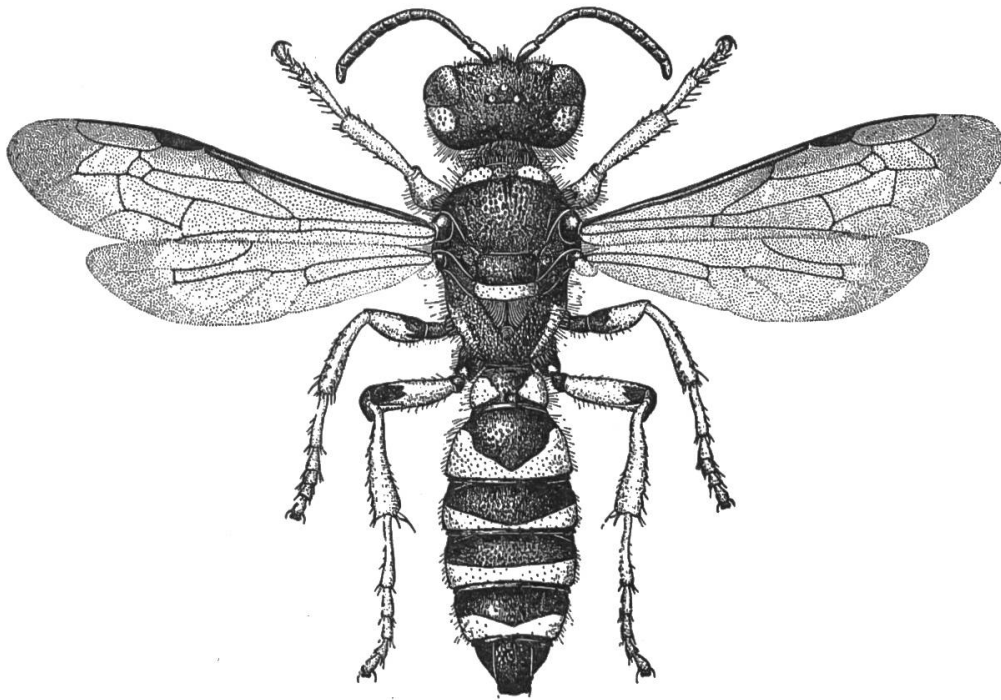


Fig. 69. *Cerceris arenaria* ♀.

♀ : une aire pygidiale, nettement limitée, sur le 6^e tergite ; clypéus déprimé dans sa partie antérieure ou avec des parties saillantes.

♂ : une aire pygidiale, nettement limitée, sur le 7^e tergite ; clypéus régulièrement convexe ou aplati, ses lobes latéraux munis au bord antérieur d'une frange de poils serrés.

Genre cosmopolite, comprenant un très grand nombre d'espèces, dont près de 40 habitant l'Europe.

Les *Cerceris* creusent des terriers, dans lesquels les espèces du groupe de *rybyensis* emmagasinent des Hyménoptères de la famille des Apidae, les espèces du groupe d'*arenaria* des Coléoptères de la famille des Curculionidae. Certaines espèces sont liées aux sols sablonneux, d'autres à des terrains plus compacts.

Voir : DE BEAUMONT (1952 a).

♀♀

- | | | |
|---|--|---|
| 1 | Le 2 ^e sternite abdominal montre, dans sa partie basale, une zone surélevée, nettement limitée en arrière, la plateforme (fig. 90) ; lobe médian du clypéus sans parties saillantes, déprimé dans sa partie antérieure (fig. 70) ; 2 ^e tergite taché de jaune à la base (fig. 106 à 110) (Groupe de <i>rybyensis</i>) . . . | 2 |
| — | Le 2 ^e sternite abdominal sans plateforme ; lobe médian du clypéus avec une lamelle relevée à son bord antérieur ou une partie de sa surface saillante (fig. 72 à 89) ; 2 ^e tergite taché de jaune à l'extrémité (fig. 111 à 114) (Groupe d' <i>arenaria</i>) | 4 |

- 2 Tibias tachés de noir p. 39, **hortivaga**
 — Tibias entièrement jaunes 3
- 3 Le 4^e tergite moins taché de jaune que le 5^e (fig. 106, 107), souvent noir ou avec deux taches jaunes à l'extrémité; lobe médian du clypéus déprimé sur ses $\frac{2}{3}$ antérieurs . p. 39, **rybyensis**
 — Les 4^e et 5^e tergites avec une bande terminale jaune à peu près semblable (fig. 108, 109); lobe médian du clypéus déprimé sur sa moitié antérieure seulement p. 40, **sabulosa**
- 4 Le clypéus présente une pièce en forme de lame plus ou moins épaisse qui se détache, en avant-toit, de la partie supérieure du lobe médian (fig. 81 à 89); il y a donc une assez grande zone verticale entre cette lame et le bord antérieur du clypéus . . . 5
 — La partie saillante du clypéus ne se détache que près de son bord antérieur (fig. 72 à 80) 7
- 5 La lame saillante du clypéus se rétrécit nettement vers l'extrémité (fig. 83); dessins blanchâtres; scapes, base des funicules et pattes rouges p. 40, **interrupta**
 — La lame saillante du clypéus, à peu près aussi longue que large, ne se rétrécit pas vers l'extrémité (fig. 86, 89); dessins jaunes ou jaune blanchâtre; scapes noirs ou noirs et jaunes 6
- 6 Lame libre du clypéus fortement échancrée à l'extrémité (fig. 86); dessins d'un jaune doré; scapes en grande partie jaunes
 p. 41, **flavilabris**
 — La lame libre du clypéus n'est pas distinctement échancrée à l'extrémité lorsqu'on l'examine perpendiculairement à sa surface (fig. 89); dessins d'un jaune plus ou moins blanchâtre; scapes noirs p. 41, **ruficornis**
- 7 Thorax généralement noir, y compris les tegulae; parfois deux taches jaunes au collare ou au postscutellum; fémurs presque entièrement noirs; ponctuation des tergites très fine et très espacée, les espaces nettement plus grands que les points; clypéus: fig. 75, 76 p. 40, **quadrifasciata**
 — Thorax généralement taché de jaune aux tegulae, au collare et au postscutellum; ponctuation des tergites plus forte et plus dense, avec des espaces en général plus petits que les points . 8
- 8 Lobe médian du clypéus plus large que long; tout près de son bord antérieur se détache une mince lamelle préapicale noire, légèrement relevée, à bord antérieur droit, arqué ou légèrement échancré (fig. 72 à 74); aire pygidiale large, peu rétrécie à l'extrémité (fig. 91) p. 40, **arenaria**
 — Lobe médian du clypéus bombé; la partie inférieure de cette zone bombée est nettement échancrée (fig. 77 à 80); aire pygidiale nettement rétrécie à l'extrémité (fig. 92) 9
- 9 Sternites abdominaux tachés de jaune; bande jaune du 2^e tergite beaucoup plus large que celle du 3^e, peu échancrée (fig. 112); lobe médian du clypéus moins bombé (fig. 77, 78)
 p. 40, **quadrincta**

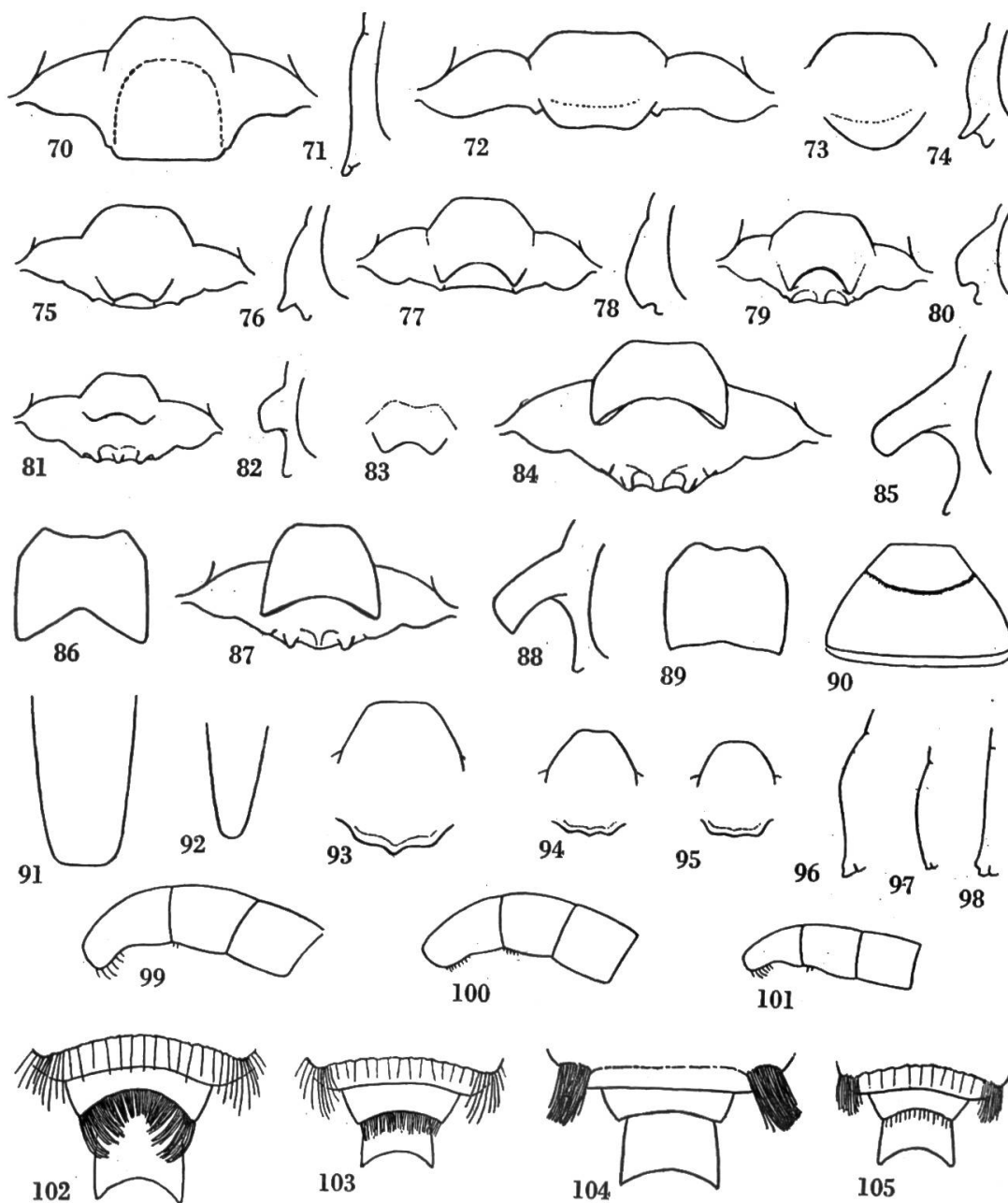


Fig. 70-105. *Cerceris*. — 70. *rybyensis* ♀, clypéus de face. — 71. id., clypéus de profil. — 72, 73. *arenaria* ♀, clypéus de face. — 74. id., clypéus de profil. — 75. *quadrifasciata* ♀, clypéus de face. — 76., clypéus de profil. — 77. *quadricincta* ♀, clypéus de face. — 78. id., clypéus de profil. — 79. *quinquefasciata* ♀, clypéus de face. — 80. id., clypéus de profil. — 81. *interrupta* ♀, clypéus de face. — 82. id., clypéus de profil. — 83. id., appendice du clypéus vu par dessus. — 84. *flavilabris* ♀, clypéus de face. — 85. id., clypéus de profil. — 86. id., appendice du clypéus vu par dessus. — 87. *ruficornis* ♀, clypéus de face. — 88. id., clypéus de profil. — 89. id., appendice du clypéus vu par dessus. — 90. *rybyensis*, 2^e sternite, montrant la plateforme. — 91. *arenaria* ♀, aire pygidiale. — 92. *quadrifasciata* ♀, id. — 93. *arenaria* ♂, clypéus de face. — 94. *quadricincta* ♂, id. — 95. *quinquefasciata* ♂, id. — 96. *arenaria* ♂, clypéus de profil. — 97. *quadricincta* ♂, id. — 98. *ruficornis* ♂, id. — 99. *arenaria* ♂, antenne. — 100. *quadricincta* ♂, id. — 101. *quinquefasciata* ♂, id. — 102. *arenaria* ♂, derniers sternites. — 103. *interrupta* ♂, id. — 104. *ruficornis* ♂, id. — 105. *quinquefasciata* ♂, id.

- Sternites abdominaux noirs ; bande jaune du 2^e tergite parfois large, mais alors nettement échancrée, parfois interrompue (fig. 113) ; lobe médian du clypéus plus fortement bombé (fig. 79, 80) p. 40, **quinquefasciata**

♂♂

- 1 Le 2^e sternite abdominal montre, dans sa partie basale, une zone surélevée, nettement limitée en arrière, la plateforme (fig. 90) ; 2^e tergite taché de jaune à la base, rarement noir (fig. 115 à 118) (Groupe de *rybyensis*) 2
- Le 2^e sternite abdominal sans plateforme ; 2^e tergite taché de jaune à l'extrémité (Groupe d'*arenaria*) 4
- 2 Tibias tachés de noir p. 39, **hortivaga**
- Tibias entièrement jaunes 3
- 3 Le 4^e tergite est généralement noir, le 5^e souvent aussi ; si ces segments sont tachés de jaune, le 5^e l'est plus fortement que le 4^e (fig. 115, 116) ; funicules en grande partie noirs p. 39, **rybyensis**
- Les tergites 4 et 5 avec une bande terminale jaune à peu près semblable (fig. 117, 118) ; funicules plus clairs p. 40, **sabulosa**
- 4 Clypéus généralement avec une fine carène longitudinale médiane dans sa moitié inférieure ; son bord antérieur d'un ferrugineux clair p. 40, **interrupta**
- Clypéus sans carène et à bord antérieur noir 5
- 5 Le 6^e sternite porte en arrière deux pinceaux de poils plus ou moins serrés (fig. 104, 105) 6
- Le 6^e sternite sans pinceaux de poils 7

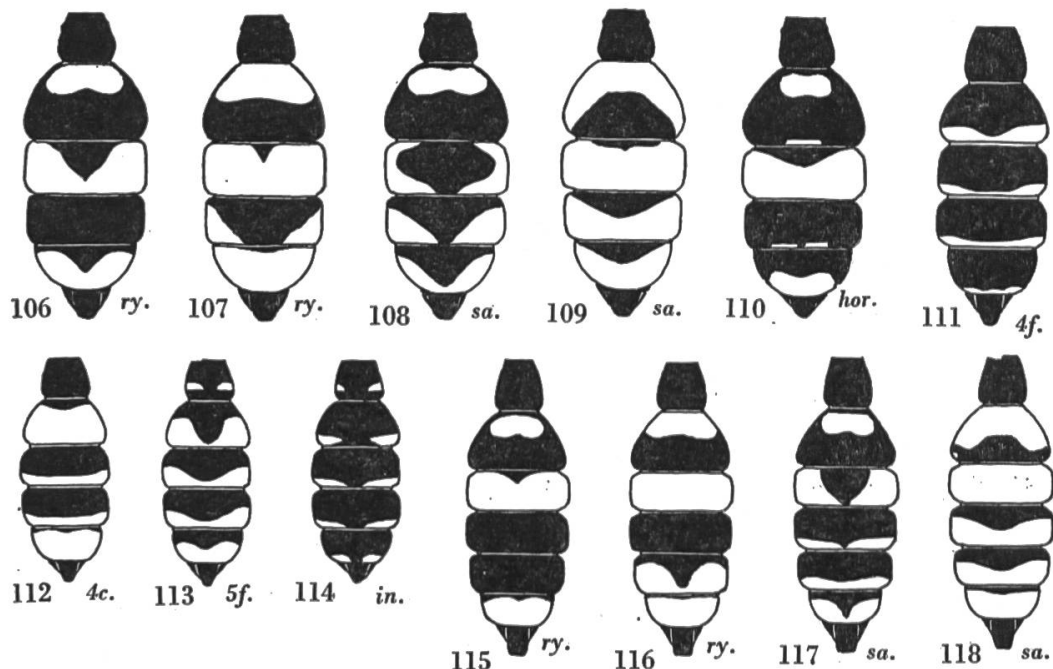


Fig. 106-118. *Cerceris*, dessins de l'abdomen. — 106, 107. *rybyensis* ♀. — 108, 109. *sabulosa* ♀. — 110. *hortivaga* ♀. — 111. *quadrifasciata* ♀. — 112. *quadricincta* ♀. — 113. *quinquefasciata* ♀. — 114. *interrupta* ♀. — 115, 116. *rybyensis* ♂. — 117, 118. *sabulosa* ♂.

- 6 Les pinceaux du 6^e sternite sont divergents (fig. 104) ; clypéus denté au milieu du bord antérieur (voir fig. 93) ; vue de profil, sa partie supérieure continue en ligne droite le profil de la carène interantennaire (fig. 98) p. 41, **ruficornis**
- Les pinceaux du 6^e sternite ne sont pas divergents (fig. 105) ; clypéus indistinctement denté au milieu du bord antérieur (fig. 95) ; vue de profil, sa partie supérieure est légèrement bombée (voir fig. 97) p. 40, **quinquefasciata**
- 7 Funicules ferrugineux clair en dessous sur toute leur longueur, les articles médians 2 fois plus longs que larges ; la frange du 7^e sternite formée de poils qui ne se recourbent pas vers la ligne médiane (voir fig. 103) p. 41, **flavilabris**
- Funicules en partie obscurcis sur leur face inférieure, les articles médians 1,5 fois plus longs que larges ; la frange du 7^e sternite formée de poils plus denses et plus longs, se recourbant vers la ligne médiane (fig. 102) 8
- 8 Tergites à ponctuation très fine et espacée ; sur les derniers, les espaces sont beaucoup plus grands que les points ; fémurs 3 avec de longs poils ; thorax généralement noir, y compris les tegulae p. 40, **quadrifasciata**
- Tergites à ponctuation plus forte et plus dense, les espaces pas ou à peine plus grands que les points ; fémurs 3 à peu près glabres ; thorax généralement taché de jaune au collare, aux tegulae et au postscutellum 9
- 9 Dernier article des antennes plus nettement courbé, avec quelques longs poils à l'extrémité (fig. 99) ; clypéus, vu de profil, plus fortement bombé à la base qu'à l'extrémité (fig. 96), la dent médiane de son bord antérieur plus saillante (fig. 93) p. 40, **arenaria**
- Dernier article des antennes moins courbé, avec des poils courts (fig. 100) ; clypéus, vu de profil, régulièrement bombé (fig. 97), la dent médiane de son bord antérieur moins saillante (fig. 94) p. 40, **quadriceincta**

C. **rybyensis** (LINNÉ)

♀ : 8-12 mm. ♂ : 6-10 mm. Fait partie, avec les deux suivants, du groupe qui porte son nom ; en plus des caractères donnés à la table, on peut noter que, dans ce groupe, le clypéus et la face sont entièrement jaunes chez la ♀ comme chez le ♂. L'extension des dessins jaunes de l'abdomen est assez variable chez *rybyensis*.

Commun dans tout le pays, jusqu'à 1700 m. dans les Alpes. Europe, Afrique sept.

C. **hortivaga** KOHL

♀ : 8-12 mm. ♂ : 7-9 mm. Ponctuation beaucoup plus forte que chez *rybyensis* ; coloration de l'abdomen assez semblable à celle de cette espèce, mais les tergites 2 et 4 de la ♀, 2, 4 et 5 du ♂ peuvent montrer une étroite ligne jaune au bord postérieur (fig. 110).

Ça et là sur le Plateau ; Tessin. Europe centr. et mérid., Asie jusqu'au Japon.

C. sabulosa (PANZER) (*emarginata* PANZER)

♀ : 6–10 mm. ♂ : 6–9 mm. Se distingue généralement bien de *rybyensis* par son type de coloration ; les différences morphologiques sont faibles, mais constantes.

Commun dans la vallée du Rhône et au sud des Alpes ; très rare sur le Plateau. Europe mérid. et centr., Afrique sept., Asie occ.

C. arenaria (LINNÉ)

♀ : 11–15 mm. ♂ : 8–12 mm. Cette espèce et les suivantes font partie du groupe qui porte son nom, et sont caractérisées par les bandes jaunes situées à l'extrémité des tergites 2–5 chez la ♀, 2–6 chez le ♂. Le ♂ se distingue encore de celui de *quadricincta* par la pilosité plus courte du 1^{er} sternite ; dessins jaunes bien développés, les tergites avec des bandes de largeur assez régulière.

Commun dans tout le pays, jusqu'à 1700 m. dans les Alpes. Europe, Afrique sept., Asie occ.

C. quadrifasciata (PANZER)

♀ : 9–12 mm. ♂ : 8–10 mm. Pilosité dressée plus développée que chez les autres espèces ; chez la ♀, l'extrémité de la lamelle du clypéus est tronquée ou échancrée ; chez le ♂, le dernier article des antennes un peu moins courbé que chez *arenaria* ; bandes jaunes des tergites assez étroites (fig. 111).

Rare sur le Plateau ; plus commun dans le Jura et les Alpes, jusqu'à 1800 m. Europe, Asie jusqu'en Corée.

C. quadricincta (PANZER)

♀ : 8–10 mm. ♂ : 6–9 mm. Chez le ♂, la bande jaune du 2^e tergite n'est pas toujours nettement plus large que les suivantes ; 1^{er} tergite noir ; fémurs 3 tachés de noir à l'extrémité.

Quelques exemplaires capturés aux environs de Genève et dans la vallée du Rhône, le dernier en 1936. Europe mérid., Afrique sept., Asie occ.

C. quinquefasciata (ROSSI)

♀ : 7–10 mm. ♂ : 6–8 mm. Bandes jaunes des tergites de largeur généralement assez uniforme, les premières pouvant être interrompues ; fémurs 3 sans tache noire à l'extrémité chez la ♀.

Commun dans tout le pays, jusqu'à 1700 m. dans les Alpes. Europe, Asie jusqu'en Corée.

C. interrupta (PANZER)

♀ : 8–10 mm. ♂ : 7–9 mm. Chez la ♀, les dessins, blanchâtres, sont peu développés ; les bandes des tergites sont souvent toutes interrompues (fig. 114) ; chez le ♂, les dessins sont souvent d'un jaune

plus vif que chez la ♀ et plus développés ; derniers sternites du ♂ : fig. 103.

Rare sur le Plateau ; plus commun dans la vallée du Rhône et au sud des Alpes. Europe.

C. flavilabris (FABRICIUS) (*ferreri* VAN DER LINDEN)

♀ : 11–15 mm. ♂ : 10–12 mm. Les dessins, d'un jaune doré, sont bien développés ; bandes abdominales larges ; dernier article des antennes du ♂ un peu plus courbé et plus atténué à l'extrémité que chez *arenaria*.

Autrefois près de Genève ; vallée du Rhône ; rare. Europe mérid., Afrique sept., Asie occ.

C. ruficornis (FABRICIUS) (*cunicularia* SCHRANK, *labiata* auct.)

♀ : 10–13 mm. ♂ : 8–10 mm. Dessins, parfois un peu blanchâtres, relativement peu développés ; chez la ♀, les pattes sont assez fortement teintées de ferrugineux ; chez le ♂, les articles du funicule sont longs, comme chez *flavilabris*.

Rare sur le Plateau ; un peu plus commun dans la vallée du Rhône et au sud des Alpes. Europe.

NYSSONINAE

Sous-famille étendue, dont les limites ne sont pas absolument précises et, de ce fait, difficile à caractériser. Espèces de taille variable, généralement avec des dessins jaunes formant des bandes sur l'abdomen, mais ce dernier peut également être rouge à la base et les dessins jaunes peuvent être réduits ; bords internes des yeux sans échancrure, parallèles ou convergents vers le clypéus, exceptionnellement vers le vertex ; le clypéus n'est jamais formé de trois lobes ; mandibules sans échancrure au bord inférieur ; propodéum avec une aire dorsale en général bien limitée ; 1^{er} segment abdominal sans pétiole, mais parfois rétréci à la base ; cellule radiale sans cellule accessoire ; trois cellules cubitales ; lobe basal de l'aile postérieure généralement court.

On peut reconnaître six tribus :

1. Les Gorytini, comme les Nyssonini, ont généralement une carène épincémiale aux mésopleures et six sternites visibles seulement à l'abdomen du ♂ ; une aire pygidiale chez la ♀. Dans notre faune, la tribu est représentée par les genres *Argogorytes* et *Gorytes* ; dans l'Europe méridionale on rencontre encore les genres *Ammatomus* COSTA (1 espèce), *Olgia* RADOSZKOWKI (2 espèces) et *Sphecius* DAHLBOM (4 espèces).

2. Les Stizini se distinguent entre autres des Gorytini par leur 1^{re} cellule cubitale longue, l'aire pygidiale indistincte, le 8^e sternite du ♂ avec trois longues pointes ; on trouve en Europe les genres *Stizus*