

**Zeitschrift:** Insecta Helvetica. Fauna  
**Herausgeber:** Schweizerische Entomologische Gesellschaft  
**Band:** 3 (1964)

**Artikel:** Hymenoptera : Sphecidae  
**Autor:** Beaumont, Jacques de  
**Kapitel:** Ampulicinae  
**DOI:** <https://doi.org/10.5169/seals-1006754>

### **Nutzungsbedingungen**

Die ETH-Bibliothek ist die Anbieterin der digitalisierten Zeitschriften auf E-Periodica. Sie besitzt keine Urheberrechte an den Zeitschriften und ist nicht verantwortlich für deren Inhalte. Die Rechte liegen in der Regel bei den Herausgebern beziehungsweise den externen Rechteinhabern. Das Veröffentlichen von Bildern in Print- und Online-Publikationen sowie auf Social Media-Kanälen oder Webseiten ist nur mit vorheriger Genehmigung der Rechteinhaber erlaubt. [Mehr erfahren](#)

### **Conditions d'utilisation**

L'ETH Library est le fournisseur des revues numérisées. Elle ne détient aucun droit d'auteur sur les revues et n'est pas responsable de leur contenu. En règle générale, les droits sont détenus par les éditeurs ou les détenteurs de droits externes. La reproduction d'images dans des publications imprimées ou en ligne ainsi que sur des canaux de médias sociaux ou des sites web n'est autorisée qu'avec l'accord préalable des détenteurs des droits. [En savoir plus](#)

### **Terms of use**

The ETH Library is the provider of the digitised journals. It does not own any copyrights to the journals and is not responsible for their content. The rights usually lie with the publishers or the external rights holders. Publishing images in print and online publications, as well as on social media channels or websites, is only permitted with the prior consent of the rights holders. [Find out more](#)

**Download PDF:** 31.01.2026

**ETH-Bibliothek Zürich, E-Periodica, <https://www.e-periodica.ch>**

♀♀ ♂♂

- 1 Corps bleu métallique ; pétiole et pattes non tachés de jaune  
 (*Chalybion*) . . . . . **femoratum**  
 — Corps noir ; pétiole et pattes tachés de jaune (*Sceliphron* s. s.) 2  
 2 Tegulae non tachées de jaune . . . . . **spirifex**  
 — Tegulae tachées de jaune . . . . . **destillatorium**

Sous-genre **Chalybion** DAHLBOM**S. (Chalybion) femoratum** (FABRICIUS)

♀ : 15–19 mm. ♂ : 14–17 mm. Fémurs 3 en grande partie rouges.  
 Quelques exemplaires récoltés dans le val Mesocco, les derniers  
 en 1936. Europe mérid., Asie occ. et centr.

Sous-genre **Sceliphron** s. s.**S. (s. s.) spirifex** (LINNÉ)

♀ : 18–25 mm. ♂ : 14–20 mm. Thorax noir ; pilosité dressée du  
 clypéus du ♂ noire.

Quelques exemplaires récoltés au sud des Alpes. Europe mérid.,  
 toute l'Afrique, Asie occ. et centr.

**S. (s. s.) destillatorium** (ILLIGER)

♀ : 18–25 mm. ♂ : 16–20 mm. Postscutellum de la ♀ jaune ; pilo-  
 sité dressée du clypéus du ♂ blanche.

Assez commun au sud des Alpes ; autrefois dans la vallée du Rhône.  
 Europe mérid., Afrique sept., Asie occ. et centr.

## AMPULICINAE

Ce groupe est isolé, comme famille séparée, dans le catalogue des  
 Hyménoptères néarctiques, mais je ne pense pas qu'il soit plus distinct  
 que plusieurs autres groupes considérés comme sous-familles. Les  
 genres placés ici sont caractérisés par un allongement plus ou moins  
 accusé du prothorax et par la présence sur le mésonotum de deux  
 profonds sillons parallèles, qui le parcourent sur toute sa longueur.  
 Espèces d'assez petite taille, noires ou avec la base de l'abdomen rouge ;  
 bords internes des yeux parallèles ou légèrement convergents vers le  
 vertex ; mandibules sans échancrure ; propodéum long, sa face dorsale  
 aplatie, avec des carènes ; abdomen sessile ou le 1<sup>er</sup> segment (tergite +  
 sternite) très aminci à la base ; pas d'aire pygidiale ; nervulation de  
 l'aile antérieure variable ; lobe basal de l'aile postérieure petit ou  
 absent ; deux éperons aux tibias 2.

**Ampulex** JURINE

Le clypéus caréné en soc de charrue, le prothorax très allongé, le 1<sup>er</sup> segment abdominal très rétréci à la base, permettent de reconnaître sans difficultés ce genre assez particulier (fig. 29).

♀ : abdomen très pointu à l'extrémité.

♂ : abdomen moins pointu, les derniers segments plus ou moins cachés sous les premiers.

Genre répandu surtout dans les régions tropicales, où l'on rencontre de grandes espèces à couleurs métalliques très vives ; 2 espèces en Europe.

Les *Ampulex* nichent dans des tiges ou dans des cavités creusées dans le bois par d'autres insectes et emmagasinent de petites Blattes.

**A. fasciata** JURINE

♀♂ : 6-8 mm. Corps noir ; mandibules, face antérieure des tibias I et tarses I jaunâtres ; une zone enfumée avant l'extrémité de l'aile ; normalement, la 1<sup>re</sup> nervure cubitale transverse manque, et il n'y a que deux cellules cubitales ; on peut cependant trouver des individus à trois cellules cubitales.

Quelques exemplaires récoltés sur le Plateau, en Valais et dans le canton des Grisons ; pas retrouvé depuis le début du siècle. Europe mérid. et centr.

**Dolichurus** LATREILLE

On reconnaîtra les espèces de ce genre à l'appendice en forme de plaque qui recouvre la base des antennes, au pronotum bien développé (beaucoup moins, cependant, que chez les *Ampulex*), aux forts sillons longitudinaux du mésonotum (fig. 67).

♀ : 6 tergites visibles.

♂ : les derniers tergites sont en grande partie cachés sous le 3<sup>e</sup>.

Genre cosmopolite, mais ne comprenant que peu d'espèces, dont trois habitent l'Europe.

Les *Dolichurus* nichent dans des cavités du sol et emmagasinent de petites Blattes. Clairières et lisières.

♀♀ ♂♂

- |   |  |                   |
|---|--|-------------------|
| 1 | Abdomen noir ; mandibules noires à la base . . . . .                         | <b>corniculus</b> |
| — | Abdomen rouge à la base ; mandibules d'un blanc jaunâtre à la base . . . . . | <b>bicolor</b>    |

**D. corniculus** (SPINOLA)

♀♂ : 5-7,5 mm. Abdomen de la ♀ très brillant, les tergites à ponctuation très espacée ; chez le ♂, les tergites sont brillants, mais à ponctuation très nette ; il y a généralement deux taches blanchâtres sur le clypéus du ♂.

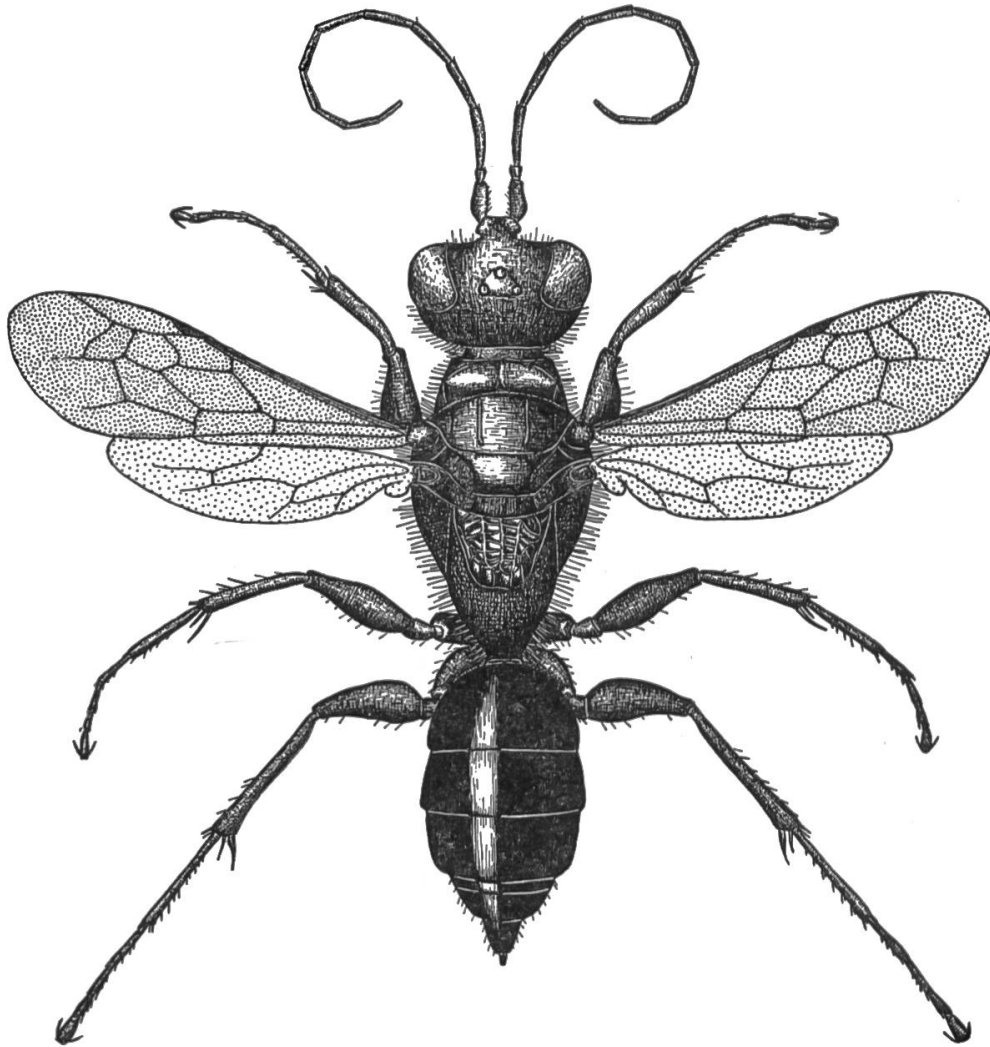


Fig. 67. *Dolichurus corniculus* ♀.

Assez commun sur le Plateau ; Grisons jusqu'à 1600 m. ; sud des Alpes. Europe, Afrique sept.

**D. bicolor** LEPELETIER

♀♂ : 5-7 mm. Chez la ♀, tergites 4 et 5 à ponctuation fine et assez dense ; chez le ♂ (d'après KOHL) les deux premiers tergites ne sont pas ponctués et le bord antérieur de la plaque frontale est blanc.

Quelques exemplaires capturés près de Genève, le dernier en 1931. Europe centr.

PHILANTHINAE

Groupe comprenant des espèces de taille moyenne, noires avec des dessins jaunes ou blanchâtres qui forment des bandes sur l'abdomen, ne présentant pas de particularités facilement identifiables qui le