

Zeitschrift: Insecta Helvetica. Fauna
Herausgeber: Schweizerische Entomologische Gesellschaft
Band: 3 (1964)

Artikel: Hymenoptera : Sphecidae
Autor: Beaumont, Jacques de
Kapitel: Sphecinae
DOI: <https://doi.org/10.5169/seals-1006754>

Nutzungsbedingungen

Die ETH-Bibliothek ist die Anbieterin der digitalisierten Zeitschriften auf E-Periodica. Sie besitzt keine Urheberrechte an den Zeitschriften und ist nicht verantwortlich für deren Inhalte. Die Rechte liegen in der Regel bei den Herausgebern beziehungsweise den externen Rechteinhabern. Das Veröffentlichen von Bildern in Print- und Online-Publikationen sowie auf Social Media-Kanälen oder Webseiten ist nur mit vorheriger Genehmigung der Rechteinhaber erlaubt. [Mehr erfahren](#)

Conditions d'utilisation

L'ETH Library est le fournisseur des revues numérisées. Elle ne détient aucun droit d'auteur sur les revues et n'est pas responsable de leur contenu. En règle générale, les droits sont détenus par les éditeurs ou les détenteurs de droits externes. La reproduction d'images dans des publications imprimées ou en ligne ainsi que sur des canaux de médias sociaux ou des sites web n'est autorisée qu'avec l'accord préalable des détenteurs des droits. [En savoir plus](#)

Terms of use

The ETH Library is the provider of the digitised journals. It does not own any copyrights to the journals and is not responsible for their content. The rights usually lie with the publishers or the external rights holders. Publishing images in print and online publications, as well as on social media channels or websites, is only permitted with the prior consent of the rights holders. [Find out more](#)

Download PDF: 12.01.2026

ETH-Bibliothek Zürich, E-Periodica, <https://www.e-periodica.ch>

- Cellule radiale avec une cellule accessoire (fig. 36) ; bords internes des yeux convergents vers le vertex (fig. 48) ; abdomen noir ou noir et rouge, très rarement avec des taches blanches 16
- 13 Labre plus long que large, formant une sorte de bec (fig. 44) ;
taille : 12-20 mm. p. 54, **Bembix**
- Labre pas plus long que large 14
- 14 La 1^{re} cellule cubitale est beaucoup plus longue que la radiale ;
stigma très réduit (fig. 33) ; 6^e tergite de la ♀ sans aire pygidiale ;
extrémité des antennes du ♂ : fig. 40 p. 53, **Bembecinus**
- La 1^{re} cellule cubitale est plus courte ou à peine plus longue que
la radiale ; stigma bien développé (fig. 32) ; 6^e tergite de la ♀
presque toujours avec une aire pygidiale nette ; extrémité des
antennes du ♂ simple 15
- 15 Le 2^e sternite, vu de profil, est nettement anguleux à la base
(fig. 53) ; les carènes épiconémiales rejoignent la carène antérieure
du mésosternum (fig. 7) p. 52, **Argogorytes**
- Le 2^e sternite, vu de profil, est régulièrement arrondi (fig. 52) ;
dans leur partie inférieure, les carènes épiconémiales se recour-
bent en arrière et rejoignent les hanches 2 (fig. 8, 9) p. 42, **Gorytes**
- 16 Stigma bien développé ; ocelles normaux ; yeux du ♂ se touchant
sur le vertex p. 65, **Astata**
- Stigma peu développé (fig. 36) ; ocelles postérieurs aplatis et
déformés ; yeux du ♂ ne se touchant pas 17
- 17 Un bourrelet saillant le long du bord interne des yeux ; taille :
12-22 mm. p. 71, **Larra**
- Pas de bourrelet le long du bord interne des yeux ; taille :
4-13 mm. 18
- 18 Aire pygidiale de la ♀ et 7^e tergite du ♂ recouverts de pilosité
couchée p. 77, **Tachytes**
- Aire pygidiale de la ♀ et 7^e tergite du ♂ glabres p. 72, **Tachysphex**

SPHECINAE

Groupe bien isolé, caractérisé en particulier par le 1^{er} sternite abdominal transformé en un pétiole cylindrique, parfois très long. Espèces de taille grande ou moyenne, généralement noires avec l'abdomen rouge à la base, parfois avec des reflets métalliques, parfois tachées de jaune sur le thorax. Bords internes des yeux sans échancrure, parallèles ou convergents vers le clypéus ; mandibules sans échancrure au bord inférieur ; propodéum allongé, avec une aire dorsale plus ou moins définie ; pas d'aire pygidiale ; cellule radiale sans cellule accessoire ; trois cellules cubitales ; lobe basal de l'aile postérieure long ; deux épérons aux tibias 2.

Ammophila KIRBY

Les *Ammophila* ne pourraient être confondues qu'avec les *Sphex* ; les espèces de notre faune s'en distinguent facilement par l'aboutissement dans la 2^e cellule cubitale des deux nervures récurrentes et par les griffes inermes ou ne montrant qu'une petite dent. Le corps est noir, avec la base de l'abdomen plus ou moins rouge (fig. 54). ■

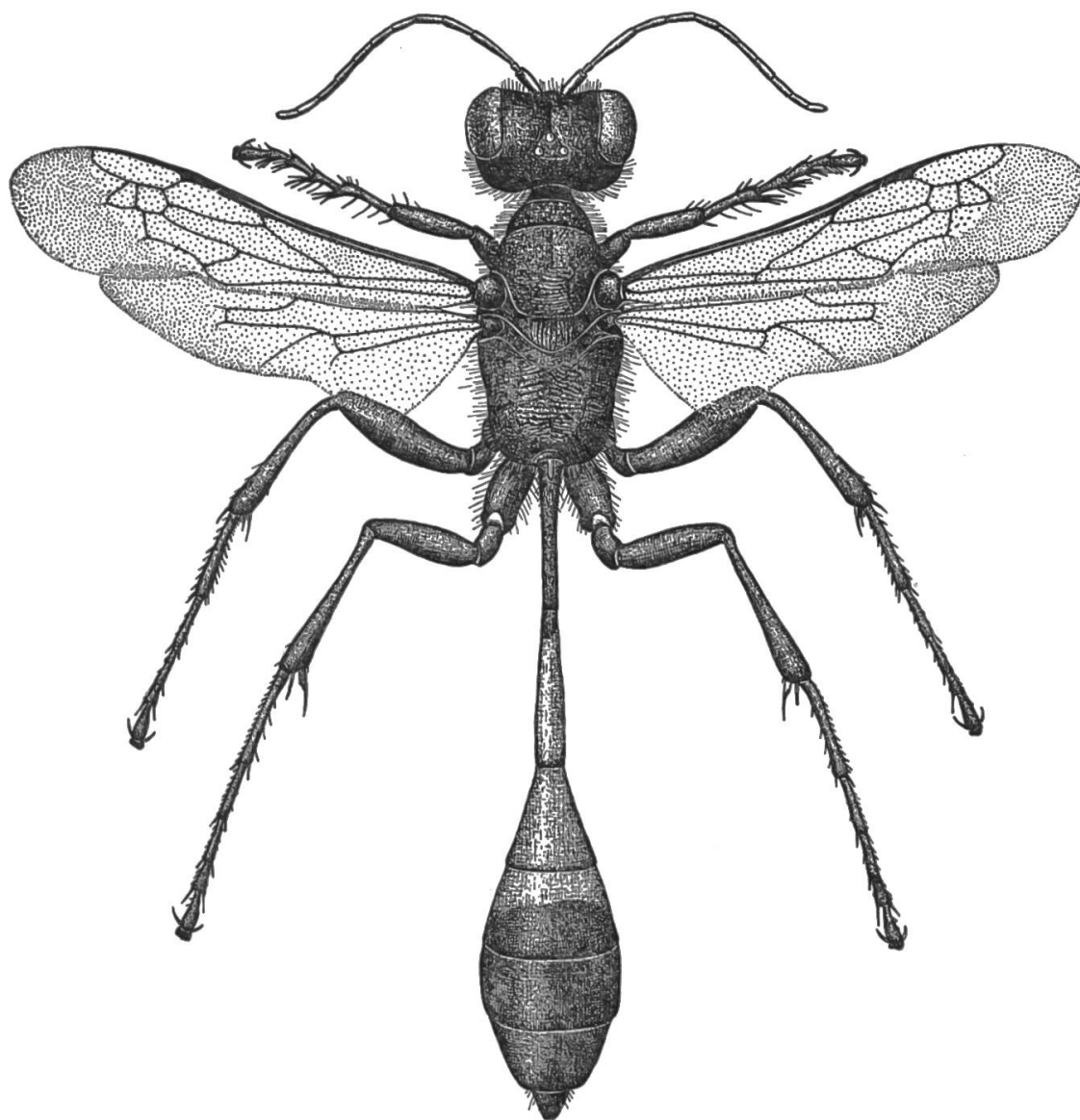


Fig. 54. *Ammophila sabulosa* ♀.

On rencontre parfois des exemplaires stylopisés, c'est-à-dire porteurs, entre les segments abdominaux, de Strepsiptères parasites ; chez de tels spécimens, les proportions des premiers segments de l'abdomen sont modifiées, ce qui rend la détermination difficile.

♀ : un peigne bien développé aux tarses antérieurs ; clypéus et face sans pilosité argentée couchée.

♂ : pas de peigne ; clypéus et face avec de la pilosité argentée couchée ; une partie de l'armature génitale fait souvent saillie à l'extrémité de l'abdomen ; corps plus élancé que chez la ♀.

Genre cosmopolite, comprenant une vingtaine d'espèces en Europe.

Les *Ammophila* creusent des terriers et emmagasinent des chenilles ou des larves de Tenthredes.

Voir : KOHL (1906).

♀♀ ♂♂

- | | | |
|---|---|---|
| 1 | Le 1 ^{er} tergite (postpétiole) étroit et allongé, ne formant avec le 1 ^{er} sternite (pétiole) qu'un angle à peine accusé, ses stigmates placés au-delà du milieu de sa longueur (fig. 55, 56) (<i>Ammophila</i> s. s.) | 2 |
| — | Le 1 ^{er} tergite, nettement renflé, forme avec le 1 ^{er} sternite un angle distinct, ses stigmates placés avant le milieu ou au milieu de sa longueur (fig. 57, 58) (<i>Podalonia</i>) | 6 |

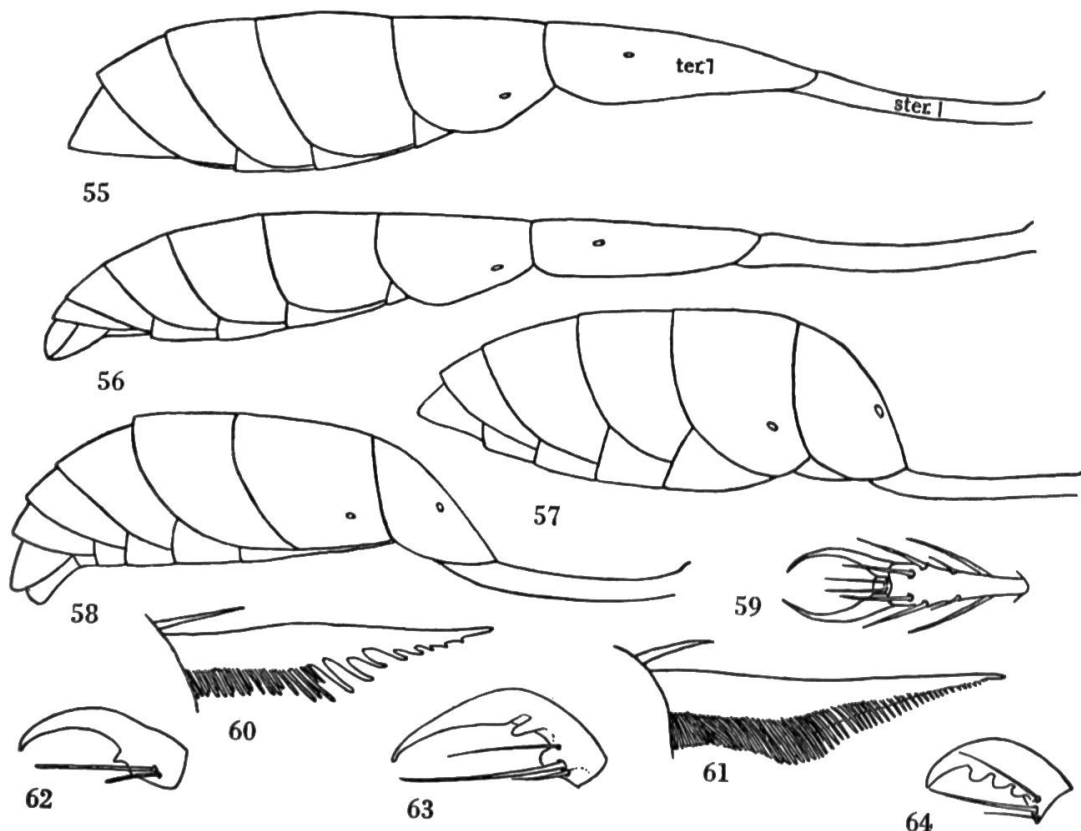


Fig. 55-64. *Ammophila* et *Sphex*. — 55. *A. sabulosa* ♀, abdomen. — ster. I. 1^{er} sternite (pétiole). — ter. I. 1^{er} tergite (postpétiole). — 56. *A. sabulosa* ♂, id. — 57. *A. hirsuta* ♀, id. — 58. *A. hirsuta* ♂, id. — 59. *A. hirsuta* ♀, 5^e article des tarses. — 60. Id., éperon du tibia 3. — 61. *A. sabulosa* ♀, id. — 62. *A. affinis* ♀, griffe. — 63. *S. maxillosus* ♀, id. — 64. *S. albiseclus* ♀, id.

- 2 Aire dorsale du propodéum réticulée, parfois grossièrement striée, avec une pilosité dressée bien visible de profil 3
- Aire dorsale du propodéum finement striée transversalement, glabre ; pattes noires 4
- 3 Pattes 1 et 2 en grande partie rouges ; derniers segments abdominaux noirs, sans reflets métalliques p. 26, **heydeni**
- Pattes entièrement noires ; derniers segments abdominaux noirs, avec des reflets métalliques p. 25, **sabulosa**
- 4 La 3^e cellule cubitale non pétiolée ; derniers segments abdominaux noirs, avec des reflets métalliques p. 25, **apicalis**
- La 3^e cellule cubitale pétiolée ; derniers segments abdominaux noirs, sans reflets métalliques 5
- 5 Face inférieure du pétiole glabre ; aire dorsale du propodéum à striation plus forte, brillante entre les stries ; les trois premiers tergites entièrement ou en grande partie rouges p. 26, **campestris**
- Face inférieure du pétiole avec des poils dressés dans sa partie basale ; aire dorsale du propodéum à striation plus fine, mate entre les stries ; chez la ♀, la moitié terminale du 3^e tergite est noire ; chez le ♂, les trois premiers tergites sont plus ou moins noirs sur la ligne médiane p. 26, **pubescens**
- 6 Aire dorsale du propodéum réticulée, avec une pilosité dressée bien visible de profil ; ♀ à pulvilli rudimentaires (fig. 59) p. 26, **hirsuta**
- Aire dorsale du propodéum striée transversalement, la striation s'effaçant parfois, glabre ; ♀ à pulvilli bien développés 7
- 7 Griffes avec une petite dent à la base (fig. 62) ; striation de l'aire dorsale du propodéum toujours nette ; taille : 13–20 mm. p. 27, **affinis**
- Griffes non dentées ; striation de l'aire dorsale du propodéum très fine, souvent en partie effacée ; taille : 8–14 mm. p. 27, **alpina**

Sous-genre *Ammophila* s. s.

Le grand éperon des tibias 3 montre une pectination fine et serrée (fig. 61).

A. (s. s.) **sabulosa** (LINNÉ)

♀ : 16–24 mm. ♂ : 14–19 mm. Les deux premiers tergites et la moitié basale du troisième sont rouges ; chez le ♂, les tergites 1 et 2 montrent une ligne médio-dorsale noire ; face dorsale du propodéum à sculpture variable, mais jamais aussi finement striée que chez *apicalis*.

Commune dans tout le pays, parfois jusqu'à 2500 m. Europe, Afrique sept., Asie jusqu'au Pacifique.

A. (s. s.) **apicalis** BRULLÉ

♀ : 14–17 mm. ♂ : 13–17 mm. La sous-espèce typique, à pétiole rouge, habite les îles Canaries ; la sous-espèce européenne est *apicalis*

mocsaryi FRIVALDSKY ; tergites 1 à 3 entièrement rouges ; striation de l'aire dorsale du propodéum variable, mais toujours fine.

Commune dans la vallée du Rhône ; val Mustair. Europe mérid., Afrique sept.

A. (s. s.) heydeni DAHLBOM

♀ : 13-19 mm. ♂ : 12-18 mm. Tergites 1 à 3 et généralement une partie du 4^e rouges ; chez le ♂, les tergites 1 et 2 avec une ligne noire dorsale ; pattes 1 et 2 plus ou moins rouges depuis la base des fémurs ; tibias 3 parfois rouges près de la base.

Commune dans la vallée du Rhône ; sud des Alpes ; autrefois près de Genève. Europe mérid., Afrique sept., Asie occ. et centr.

A. (s. s.) campestris LATREILLE

♀ : 13-16 mm. ♂ : 11-16 mm. Comme je l'ai récemment indiqué (1964), on peut reconnaître dans notre pays deux formes, qui sont peut-être des espèces distinctes.

Assez commune dans tout le pays, jusqu'à 1900 m. dans les Alpes. Europe, Afrique sept., Asie jusqu'au Pacifique.

A. (s. s.) pubescens CURTIS

♀ : 15-19 mm. ♂ : 13-17 mm. La pilosité est plus abondante que chez *campestris*, la coloration plus foncée ; les ♂ ont parfois l'abdomen presque entièrement noir.

Assez commune dans la région des Alpes, du pied de celles-ci jusqu'à 1800 m. Europe sept. et centr. ; peut être boréo-alpine.

A. (s. s.) fallax KOHL

Face dorsale du propodéum réticulée et pattes entièrement noires, comme chez *sabulosa* mais s'en distinguant par l'absence de reflets métalliques à l'extrémité de l'abdomen, l'absence de suture épisternale, la présence d'une très petite dent à la base des griffes.

Espèce méditerranéenne qui a été trouvée autrefois sur le Mont Salève, en Haute-Savoie, près de Genève.

Sous-genre **Podalonia** SPINOLA

(*Psammophila* DAHLBOM)

Le grand éperon des tibias 3 avec une pectination plus forte et moins serrée que chez les *Ammophila* s. s., caractère surtout visible chez les ♀ et plus ou moins accusé selon les espèces (fig. 60).

A. (Podalonia) hirsuta (SCOPOLI)

♀ : 16-21 mm. ♂ : 14-18 mm. Les deux premiers tergites et la plus grande partie du troisième sont rouges ; pilosité dressée très développée, entièrement noire chez la ♀, en partie claire sur le thorax et le propodéum chez le ♂ ; ponctuation du thorax très dense.

Rare sur le Plateau et dans le Jura ; commune dans la région des Alpes, du pied de celles-ci jusqu'à 2000 m. Europe, Afrique sept., Asie occ. et centr.

A. (Podalonia) affinis KIRBY

♀ : 16–20 mm. ♂ : 13–18 mm. Coloration comme chez *hirsuta*, mais le 1^{er} tergite est taché de noir à la base ; pilosité beaucoup moins développée, surtout chez la ♀ ; chez celle-ci, la ponctuation du mésonotum est assez espacée ; la dent des griffes est parfois difficile à voir.

Rare sur le Plateau ; commune dans la région des Alpes, du pied de celles-ci jusqu'à 2000 m. Europe, Afrique sept., Asie occ. et centr.

A. (Podalonia) alpina KOHL

♀ : 10–14 mm. ♂ : 8–12 mm. Coloration comme chez *hirsuta* ; tête et thorax plus mats que chez *affinis*, moins ponctués ; le pétiole plus court que chez cette espèce, les articles 3 et 4 des antennes du ♂ de longueur à peu près égale.

Commune dans les Alpes, surtout entre 1400 et 2000 m. ; a été trouvée dans le Jura. Montagnes de l'Europe centr. et mérid., de l'Afrique sept. et de l'Asie occ.

A. (Podalonia) luffii SAUNDERS

Voisine de *hirsuta* par la taille et la sculpture ; la ♀ s'en distingue par les pulvilli bien développés, les mandibules en grande partie ferrugineuses, le ♂ par la pilosité plus claire, le clypéus plus large en avant.

Côtes de l'Atlantique et de la mer du Nord ; Allemagne sept. ; Pologne ; Europe centr.

SpheX LINNÉ

L'abdomen moins allongé, la présence de fortes dents aux griffes et l'aboutissement des nervures récurrentes dans les 2^e et 3^e cellules cubitales distinguent les *SpheX* des *Ammophila* (fig. 65).

♀ : un peigne bien développé aux tarses antérieurs (espèces indigènes).

♂ : peigne rudimentaire.

Genre cosmopolite, répandu surtout dans les régions tropicales, comprenant une quinzaine d'espèces en Europe.

Les espèces de notre faune creusent des terriers et emmagasinent des Orthoptères sauteurs.

Voir : KOHL (1890).

♀♀ ♂♂

- 1 La 2^e cellule cubitale étroite ; son bord antérieur, sur la nervure radiale, nettement plus court que les nervures cubitales transverses ; griffes avec trois dents (fig. 64) (*Prionyx*) **albisectus**
- La 2^e cellule cubitale large ; son bord antérieur, sur la nervure radiale, aussi long que les nervures cubitales transverses ; griffes avec deux dents (fig. 63) (*SpheX* s. s.) **maxillosus**

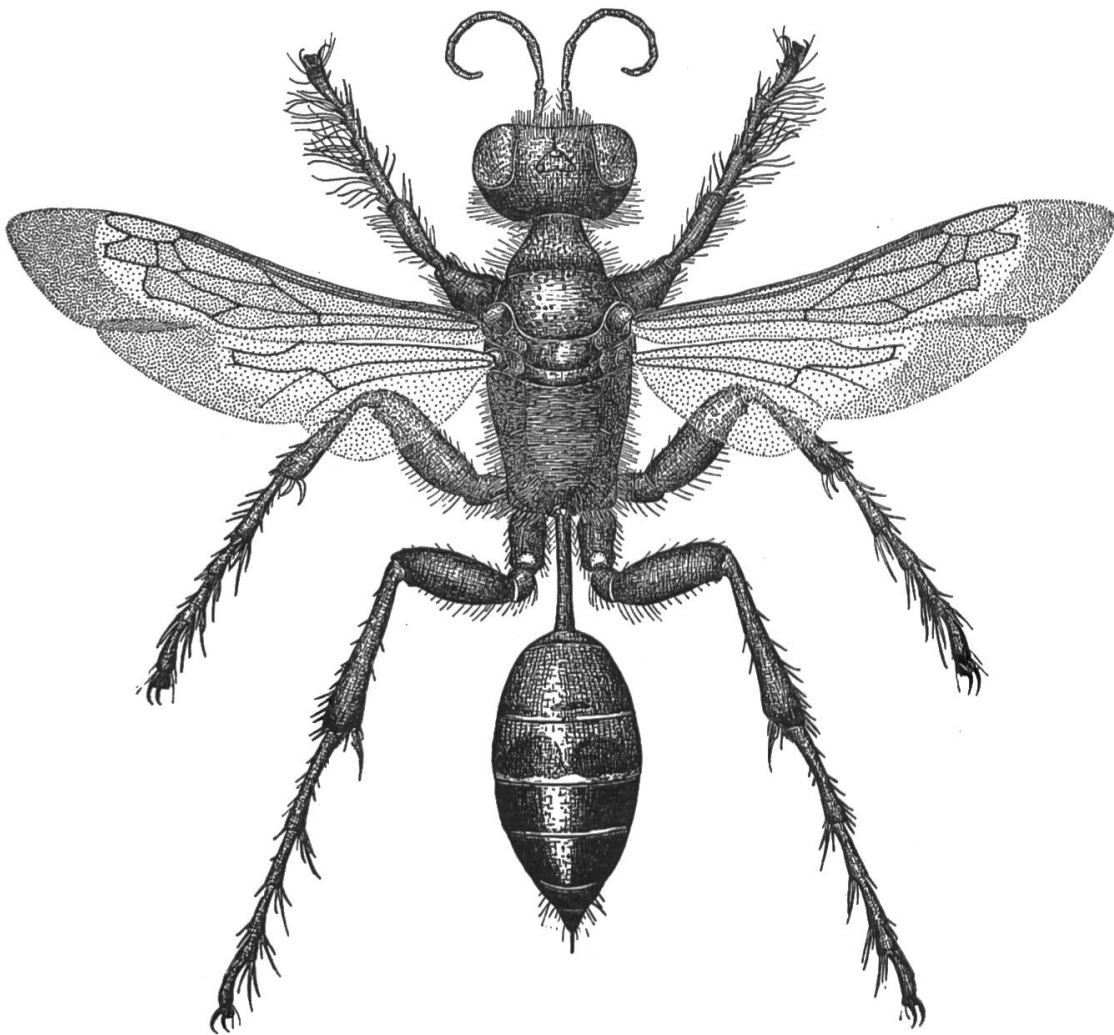


Fig. 65. *Sphex albisectus* ♀.

Sous-genre **Prionyx** DAHLBOM

S. (Prionyx) albisectus LEPELETIER et SERVILLE

♀ : 12-17 mm. ♂ : 9-15 mm. Pétiole un peu courbé, plus long que le 1^{er} article des tarsi 3 ; base de l'abdomen rouge ; les tergites avec une étroite bande blanche au bord postérieur ; pattes noires.

Commun dans la vallée du Rhône. Europe mérid., Afrique sept., Asie occ. et centr.

Sous-genre **Sphex** s. s.

S. (s. s.) maxillosus FABRICIUS

♀ : 16-22 mm. ♂ : 15-19 mm. Pétiole droit, nettement plus court que le 1^{er} article des tarsi 3 ; base de l'abdomen rouge, le 1^{er} tergite

plus ou moins taché de noir ; pattes noires chez le ♂, plus ou moins rouges chez la ♀.

Très rare dans la région du Léman ; plus commun dans la vallée du Rhône. Europe mérid. et centr., Afrique sept., Asie occ. et centr.

Sceliphron KLUG

Les *Sceliphron* ou Pélopées ont l'abdomen très longuement pétiolé ; leurs pattes presque sans épines et leur coloration particulière les distinguent facilement des deux genres précédents (fig. 66).

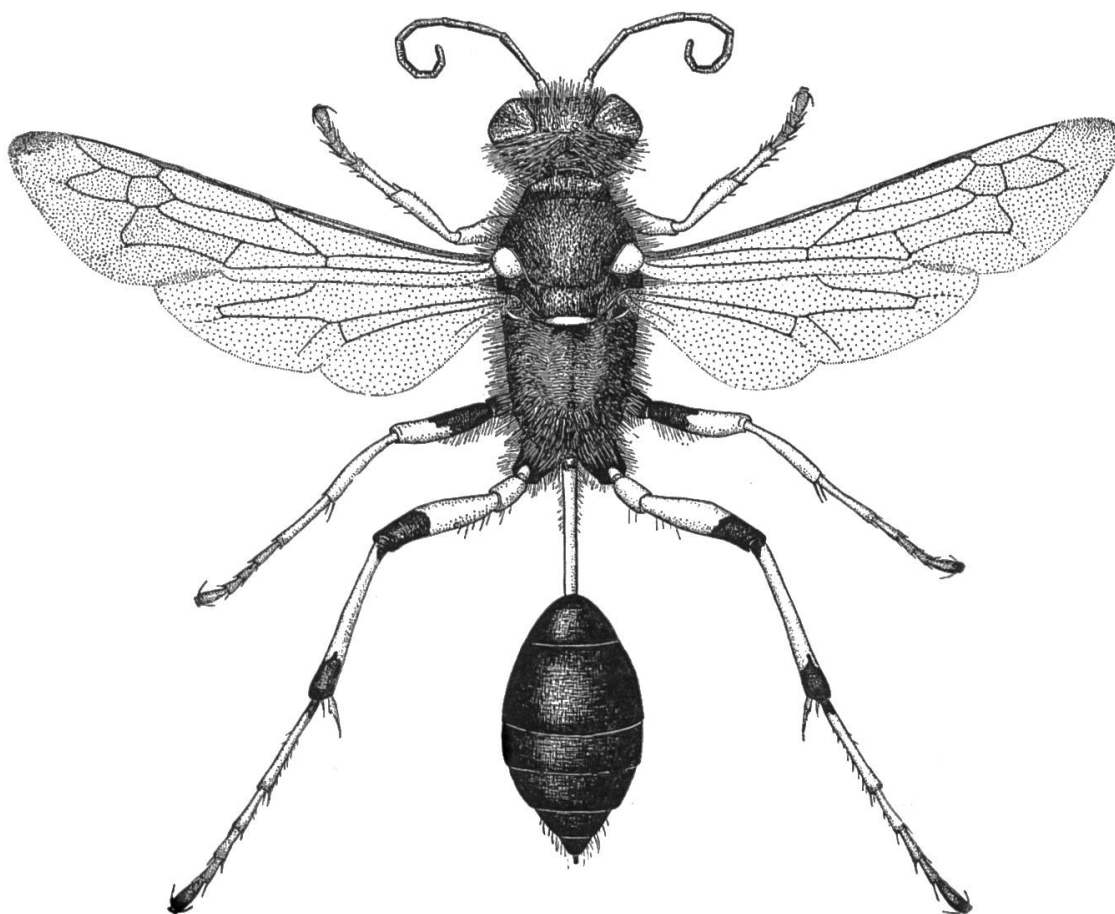


Fig. 66. *Sceliphron destillatorium* ♀.

♀ : les derniers sternites nettement convexes.

♂ : les derniers sternites aplatis ; clypéus souvent très différent de celui de la ♀.

Genre cosmopolite, répandu surtout dans les régions chaudes, comprenant 6 espèces en Europe.

Les *Sceliphron* construisent des nids multicellulaires en mortier, où ils emmagasinent des Araignées, réunies en assez grand nombre.

Voir : KOHL (1918).

♀♀ ♂♂

- 1 Corps bleu métallique ; pétiole et pattes non tachés de jaune
 (*Chalybion*) **femoratum**
 — Corps noir ; pétiole et pattes tachés de jaune (*Sceliphron* s. s.) 2
 2 Tegulae non tachées de jaune **spirifex**
 — Tegulae tachées de jaune **destillatorium**

Sous-genre **Chalybion** DAHLBOM**S. (Chalybion) femoratum** (FABRICIUS)

♀ : 15–19 mm. ♂ : 14–17 mm. Fémurs 3 en grande partie rouges.
 Quelques exemplaires récoltés dans le val Mesocco, les derniers
 en 1936. Europe mérid., Asie occ. et centr.

Sous-genre **Sceliphron** s. s.**S. (s. s.) spirifex** (LINNÉ)

♀ : 18–25 mm. ♂ : 14–20 mm. Thorax noir ; pilosité dressée du
 clypéus du ♂ noire.

Quelques exemplaires récoltés au sud des Alpes. Europe mérid.,
 toute l'Afrique, Asie occ. et centr.

S. (s. s.) destillatorium (ILLIGER)

♀ : 18–25 mm. ♂ : 16–20 mm. Postscutellum de la ♀ jaune ; pilo-
 sité dressée du clypéus du ♂ blanche.

Assez commun au sud des Alpes ; autrefois dans la vallée du Rhône.
 Europe mérid., Afrique sept., Asie occ. et centr.

AMPULICINAE

Ce groupe est isolé, comme famille séparée, dans le catalogue des
 Hyménoptères néarctiques, mais je ne pense pas qu'il soit plus distinct
 que plusieurs autres groupes considérés comme sous-familles. Les
 genres placés ici sont caractérisés par un allongement plus ou moins
 accusé du prothorax et par la présence sur le mésonotum de deux
 profonds sillons parallèles, qui le parcourent sur toute sa longueur.
 Espèces d'assez petite taille, noires ou avec la base de l'abdomen rouge ;
 bords internes des yeux parallèles ou légèrement convergents vers le
 vertex ; mandibules sans échancrure ; propodéum long, sa face dorsale
 aplatie, avec des carènes ; abdomen sessile ou le 1^{er} segment (tergite +
 sternite) très aminci à la base ; pas d'aire pygidiale ; nervulation de
 l'aile antérieure variable ; lobe basal de l'aile postérieure petit ou
 absent ; deux éperons aux tibias 2.