

**Zeitschrift:** Schweizer Hotel-Revue = Revue suisse des hotels  
**Herausgeber:** Schweizer Hotelier-Verein  
**Band:** 39 (1930)  
**Heft:** 23

## **Werbung**

### **Nutzungsbedingungen**

Die ETH-Bibliothek ist die Anbieterin der digitalisierten Zeitschriften auf E-Periodica. Sie besitzt keine Urheberrechte an den Zeitschriften und ist nicht verantwortlich für deren Inhalte. Die Rechte liegen in der Regel bei den Herausgebern beziehungsweise den externen Rechteinhabern. Das Veröffentlichen von Bildern in Print- und Online-Publikationen sowie auf Social Media-Kanälen oder Webseiten ist nur mit vorheriger Genehmigung der Rechteinhaber erlaubt. [Mehr erfahren](#)

### **Conditions d'utilisation**

L'ETH Library est le fournisseur des revues numérisées. Elle ne détient aucun droit d'auteur sur les revues et n'est pas responsable de leur contenu. En règle générale, les droits sont détenus par les éditeurs ou les détenteurs de droits externes. La reproduction d'images dans des publications imprimées ou en ligne ainsi que sur des canaux de médias sociaux ou des sites web n'est autorisée qu'avec l'accord préalable des détenteurs des droits. [En savoir plus](#)

### **Terms of use**

The ETH Library is the provider of the digitised journals. It does not own any copyrights to the journals and is not responsible for their content. The rights usually lie with the publishers or the external rights holders. Publishing images in print and online publications, as well as on social media channels or websites, is only permitted with the prior consent of the rights holders. [Find out more](#)

**Download PDF:** 18.02.2026

**ETH-Bibliothek Zürich, E-Periodica, <https://www.e-periodica.ch>**

térêt que l'on a réussi à y loger l'exposition actuelle.

La ZIKA a pour but essentiel de montrer l'état présent de l'art culinaire et de ses applications spéciales dans les différents pays. C'est ce que verront les visiteurs plus particulièrement dans le grand Pavillon de l'art culinaire et dans les nombreux restaurants nationaux, parmi lesquels la Chine elle-même est représentée. Ces établissements occupent tout le front étendu de l'exposition du côté du lac. Une section spéciale est réservée aux produits alimentaires, ainsi qu'aux machines, installations et appareils utilisés dans les hôtels et les restaurants pour la préparation des mets. Ici également, on ne verra que ce qui se fait de plus nouveau et de plus intéressant. Une autre section renferme l'exposition de l'alimentation moderne.

Zurich se présente aujourd'hui à ses visiteurs comme une ville en plein développement et qui se trouve à la veille de prendre rang parmi les « grandes villes ». Dès l'arrivée, on est frappé par les dimensions imposantes des bâtiments de la nouvelle gare, comme par les grands travaux d'extension des diverses installations ferroviaires. La gare de Zurich et ses aménagements étaient bien au-dessous des besoins créés par l'essor de la cité et par l'augmentation de sa population. Désormais, au lieu de onze quais, on en aura seize et la nouvelle gare pourra recevoir et expédier 430 trains par jour au lieu de 340. La gare de Zurich deviendra ainsi tout juste suffisante pour les nécessités d'une ville de 240.000 habitants et qui en comptera bientôt 300.000, après l'annexion projetée de plusieurs communes suburbaines. Les gros frais occasionnés par les agrandissements en cours ne constitueront pas une mauvaise affaire pour les Chemins de fer fédéraux, la gare centrale de Zurich fournissant, dans le trafic voyageurs, des recettes supérieures au total de celles des deux plus grandes gares qui la suivent dans les statistiques ferroviaires.

Mais la gare de Zurich ne concentre pas seulement un important mouvement urbain et régional; elle est le nœud principal d'un gros trafic international. Des express, des

trains de luxe et des services de wagons-lits y arrivent de toutes les grandes villes du continent européen et en repartent dans toutes les directions. D'après l'horaire introduit le 15 mai 1930, Zurich est devenu un point terminus et de départ des trains de luxe internationaux *Edelweiss* et *Rheingold*, et cela pendant toute l'année, comme le demandait son caractère d'importante cité.

La rue de la Gare, qui s'étend de la gare centrale au lac, est demeurée à Zurich l'artère principale et distinguée; c'est là que s'alignent les palais des grandes banques suisses et les brillants magasins. Le centre des affaires s'est déplacé quelque peu vers l'ouest, où l'on a créé, entre la rue de la Gare et le Schanzengraben, toute une « City » moderne de grandes maisons de commerce. Parmi les industries zurichoises, celles de la soie et des textiles, celles des métaux et des machines se sont maintenues au sommet de l'échelle. Dans le commerce international, efficacement soutenue par de nombreuses succursales établies au-delà des mers par les entreprises les plus considérables, la vente de nos soieries et de nos cotonnades occupe toujours un rang de premier ordre. Pour encourager le commerce international, la Chambre de commerce de Zurich a créé des entrepôts francs à Albisrieden.

Sur les huit plus grandes banques de la Suisse, quatre ont leur siège principal à Zurich; les autres y ont établi des succursales dont l'importance n'est guère inférieure à celle de leur siège central. On a calculé que ces huit grands instituts de banque retirent de Zurich même la moitié de leurs bénéfices. La Banque nationale suisse a également son siège principal à Zurich. L'importance primordiale de cette place comme centre financier est démontrée par son chiffre d'affaires en opérations de virement, lequel, sur un total de 76 milliards pour la Suisse, en comprend 56 milliards. Les opérations traitées à la Bourse de Zurich, si elles ne peuvent se comparer à celles des grandes bourses mondiales, n'en sont pas moins trois fois supérieures, avec 9½ milliards de chiffres d'affaires, à celles des principales autres bourses de la Suisse. Le mouvement des capitaux étant le baro-

mètre de la situation dans l'industrie et le commerce, Zurich se trouve être, de ce fait, non seulement la première place financière du pays, mais aussi son centre principal pour les affaires industrielles et commerciales.

Si le visiteur s'arrête sur le pont du Quai et regarde vers le nord, dans le sens du courant de la Limmat, il a devant lui le tableau, peu modifié et typique, de la vieille ville. Près de la Limmat se trouvent l'antique Hôtel de ville et les maisons des corporations, ainsi que les églises historiques, la collégiale, Notre-Dame et Saint-Pierre. Plus haut, sur les pentes du Zurichberg, on voit l'Université, l'Ecole polytechnique fédérale et, plus en arrière, le Musée national suisse. Dans les rues de la vieille ville se renouvelle, chaque année une fois, un épisode de l'histoire zurichoise, lorsque les corporations et la population tout entière fêtent le « Sechseläuten », une manifestation populaire plusieurs fois centenaire saluant le retour du printemps.

Si l'on se retourne vers le sud, on a devant soi la vaste nappe bleue du lac, animée d'élégants vapeurs et de petites embarcations de tous genres. Ce tableau est encadré par des collines verdoyantes, couronnées au loin par les sommets neigeux qui brillent au soleil.

Pour jeter sur la ville et ses environs un regard d'ensemble, on monte sur le Zurichberg, où l'on trouve comme toute récente innovation le Jardin zoologique. Ou bien l'on se transporte sur l'Uetliberg, d'où la vue s'étend jusqu'au Rhin vers le nord et au sud sur toute la chaîne des Alpes suisses. Si de ce belvédère on considère à ses pieds, pendant la nuit, les milliers de lumières de la ville et des localités avoisinantes échelonnées sur les rives du lac, on éprouve une inoubliable impression.

L'importance de la ville de Zurich, son passé historique riche en événements intéressants et la vie intense qui s'y développe actuellement, unis aux charmes pittoresques de sa situation au bord d'un lac magnifique, à une distance relativement faible des Alpes, constituent pour l'étranger une puissante attraction. Aussi la ville a-t-elle réussi non seulement à retrouver le trafic touristique d'avant-guerre, mais à le développer dans

de fortes proportions. Les hôtels et les pensions de Zurich, qui disposent de 4.000 lits d'étrangers, dont 3.000 sont organisés dans la Société locale des hôteliers, comptaient en 1913 270.000 arrivées de visiteurs avec 730.000 nuits de logement. Le 60% de ces résultats concernaient des étrangers au pays. En 1929, avec le même nombre de lits, on a pu enregistrer 356.000 arrivées et 955.000 nuitées; ces chiffres étaient fournis par des étrangers dans la proportion de 55%. G. G.

(Traduit de l'allemand).

## ZIKA

### La grande attraction de l'année en Suisse

La ZIKA, Exposition internationale d'art culinaire à Zurich, qui a été inaugurée le 31 mai et qui durera jusqu'au 30 juin inclusivement, promet d'être un événement sans précédent dans son genre, tant par ses proportions inaccoutumées que par la diversité, la qualité et la nouveauté de ce que l'on y offrira à l'admiration des visiteurs.

C'est la première fois qu'une exposition de l'industrie de l'hôtellerie, de la restauration et de l'alimentation a un caractère international aussi net. C'est ainsi que, pour les concours de cuisine froide et chaude, on verra aux prises des équipes allemandes, autrichiennes, britanniques, suisses et probablement aussi françaises et hollandaises. Les restaurants nationaux de divers pays, dont nous parlons dans un autre article, accentueront encore, avec les expositions de produits étrangers, ce caractère international de la ZIKA.

Au Pavillon de l'art culinaire, on verra des milliers de plats sans cesse renouvelés. Son architecture et son aménagement constituent déjà une réelle curiosité. Il y a notamment des vitrines frigorifiques, châssis de 12 mètres carrés d'un système tout nouveau, grâce auxquels on peut conserver les

**DIE  
BESTE  
STIMMUNG**

#### Wie in einem Wundergarten ...

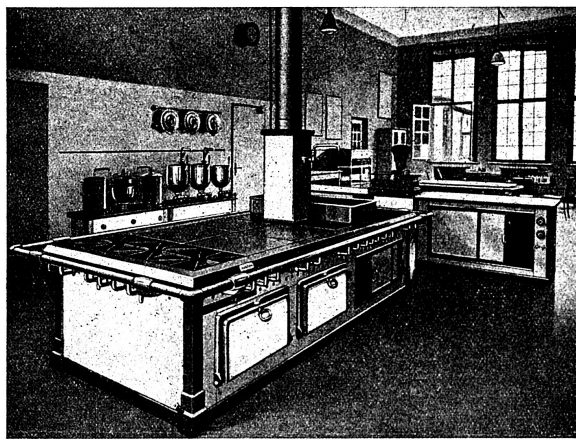
Von Baum zu Baum Reihen von farbigen Funken, rot, gelb, grün, blau, violett, orange ...

Die Terrasse ist mit zierlichen, leuchtenden Linien in die Dunkelheit gezeichnet ... aus der Ferne ertönt weiche Musik ...

Jedes Gartenfest wird zu einem Erfolg, wenn man für Ausschmückung von Sälen, Terrassen, Gartenwegen und Lauben die Philips Illuminationslampen verwendet.

Verlangen Sie bei uns unverbindlich Prospekte und Preisofferte.

**PHILIPS**



**SENKING**

Liefert in weltbekannter Qualität:

**Grossküchen** Kochherde für Kohlen-, Gas-, Pressgas-, Dampf- und elektr. Heizung, Kochkessel, Grillapparate, Rostbräter, Wärmeschränke, Geschirrspülmaschinen etc.

**Schlächterei-Kochanlagen** in jeder gew. Grösse u. Bauart

**Wäscherei-Einrichtungen** Waschmaschinen, Wäschezentrifugen, Muldenplättmaschinen, Muldenabsaugmangeln, Zylinderdampfmangeln

**Bäckerei-Einrichtungen** Backöfen für alle Heizungsarten, Knetmaschinen, sowie sämtliche Bäckereimaschinen und Geräte

Ausführliche Druckschriften und Ingenieurbesuch kostenlos

**SENKING-VERKAUFSBÜRO  
ZÜRICH** Walchestr. 34, Tel. Limmat 2104

**ZIKA**

Älteste, grösste und leistungsfähigste Spezialfabrik des Kontinents für Koch-, Brat- und Backapparate

Besichtigen Sie bitte unseren Stand No. 1631 sowie das Deutsche Länderristorant, welches ausschliesslich mit unseren neuesten Apparaten in Betrieb ist.