

Zeitschrift: Schweizer Hotel-Revue = Revue suisse des hotels
Herausgeber: Schweizer Hotelier-Verein
Band: 16 (1907)
Heft: 15

Anhang: Schweizer Hotel-Revue : Zweites Blatt = La Revue Suisse des Hôtels : deuxième feuille

Nutzungsbedingungen

Die ETH-Bibliothek ist die Anbieterin der digitalisierten Zeitschriften auf E-Periodica. Sie besitzt keine Urheberrechte an den Zeitschriften und ist nicht verantwortlich für deren Inhalte. Die Rechte liegen in der Regel bei den Herausgebern beziehungsweise den externen Rechteinhabern. Das Veröffentlichen von Bildern in Print- und Online-Publikationen sowie auf Social Media-Kanälen oder Webseiten ist nur mit vorheriger Genehmigung der Rechteinhaber erlaubt. [Mehr erfahren](#)

Conditions d'utilisation

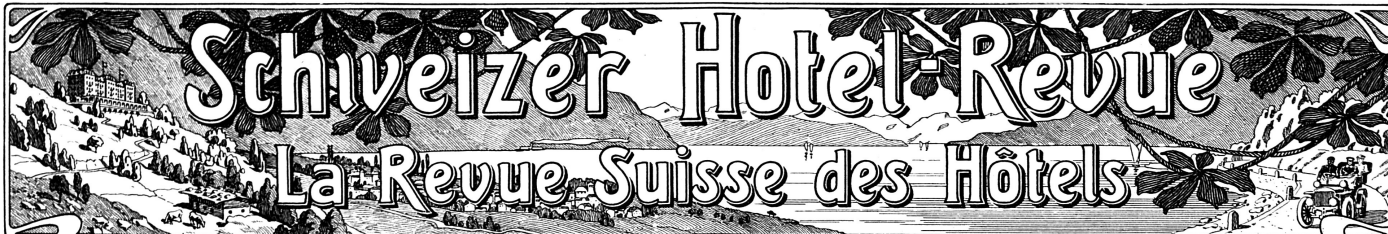
L'ETH Library est le fournisseur des revues numérisées. Elle ne détient aucun droit d'auteur sur les revues et n'est pas responsable de leur contenu. En règle générale, les droits sont détenus par les éditeurs ou les détenteurs de droits externes. La reproduction d'images dans des publications imprimées ou en ligne ainsi que sur des canaux de médias sociaux ou des sites web n'est autorisée qu'avec l'accord préalable des détenteurs des droits. [En savoir plus](#)

Terms of use

The ETH Library is the provider of the digitised journals. It does not own any copyrights to the journals and is not responsible for their content. The rights usually lie with the publishers or the external rights holders. Publishing images in print and online publications, as well as on social media channels or websites, is only permitted with the prior consent of the rights holders. [Find out more](#)

Download PDF: 21.02.2026

ETH-Bibliothek Zürich, E-Periodica, <https://www.e-periodica.ch>



An die tit. Mitglieder,
die jeweilen den Sommer über ihren Wohnort wechseln, richten wir hiemit die höf. Bitte, uns rechtzeitig zu benachrichtigen, damit die regelmässige Zustellung des Vereinsorgans keinen Unterbruch erleidet.
Die Expedition.

MM. les Sociétaires
qui, pendant l'été, changent leur domicile, sont priés d'en aviser à temps notre bureau, afin d'éviter des irrégularités dans l'expédition de l'organe social.
L'Administration.

Les rapports des Sociétés de développement et la statistique sur le mouvement des étrangers.

Ainsi que nous l'annoncions dans notre article sur la statistique du mouvement des étrangers, publié dans le dernier numéro de la „Revue des Hôtels“, nous donnerons aujourd'hui quelques extraits, tirés des rapports des Sociétés de développement qui corroborent d'une manière frappante les chiffres de la statistique.

Nous lisons dans le rapport pour l'année 1906/1907 de la Société de Berne et des environs entr'autre ce qui suit:

„Les signes précurseurs de la saison des étrangers 1906 étaient en général réjouissants; partout l'on se préparait à faire face à un mouvement d'étrangers important. Cependant ensuite d'un temps pluvieux qui persista jusqu'en juillet, les espérances furent en partie déçues. L'avant-saison fut plus mauvaise qu'on ne l'avait vue depuis bien des années, surtout pour les hôtels de montagne. On a voulu attribuer ce fait à l'ouverture du Simplon et à l'Exposition de Milan, quoique les cercles dirigeants de l'Exposition aient accusé les hôteliers suisses de chercher à détourner leurs clients qui projetaient d'y aller. Le beau temps ramena le flot habituel de touristes. Une haute saison brillante répara le mal causé par l'avant-saison. Cependant il ne faut pas oublier qu'un beau temps persistant n'est pas favorable aux villes. Ensuite, malgré une fin d'été splendide, les étrangers quittèrent la Suisse à la mi-septembre, observation qui a été faite un peu partout. Les hôteliers attribuent ce fait en grande partie, et avec raison probablement, à la trop courte durée de validité des billets. La question se pose ici, s'il ne serait pas bon de créer des billets de saison, valables du mois de mai à fin octobre.“

Dans le rapport de la Société de développement de Lucerne, le Lac des Quatre-Cantons et ses environs sur l'année 1906, nous lisons entr'autre, ce qui suit:

„La saison d'été de l'année 1906 peut être qualifiée de bonne en général. Les signes précurseurs d'une bonne avant-saison étaient favorables, malheureusement le temps variable n'engageait pas à un séjour prolongé. Les hôtels de montagne surtout eurent à en souffrir, la saison ne commença que tard et fut bien faible au début. Le beau temps amena tout un flot de touristes qui se répartit sur toute la Suisse centrale et qui ne diminua que tard en automne.“

La statistique des étrangers établie par le bureau officiel de renseignements, accuse pour la saison écoulée à peu près 23,000 personnes de plus, descendues à Lucerne, que l'année précédente. Ceci ne veut cependant pas dire que le nombre de lits occupés ait augmenté dans les mêmes proportions. Au contraire, il paraît avoir que la durée moyenne de séjour tend à diminuer. L'on voyage beaucoup plus aujourd'hui qu'autrefois, c'est surtout le cas pour les petites bourses qui tiennent de voir autant que possible en très peu de temps et à peu de frais. Dans tous les grands centres du tourisme, l'on a remarqué que l'on avait peu à peu à faire à un public plus „simple“, cela tient à la situation économique favorable de l'Allemagne avant tout.“

Le rapport annuel de la Société de développement de l'Oberland bernois pour 1906 s'exprime en termes si concluants qu'on peut les appliquer d'une manière générale à toute la Suisse. Nous lisons entr'autre:

„L'année 1906 a battu en brèche la vieille tradition qui dit que le résultat de la saison des étrangers dépend absolument du beau ou du mauvais temps. Si cette théorie était vraie, la saison d'été 1906 aurait dû être la meilleure saison que l'Oberland bernois ait jamais eue depuis le commencement du tourisme dans cette contrée, c'est-à-dire depuis un siècle et demi. Malheureusement, comme toujours, la théorie et la pratique sont deux. L'été 1906 a été en ce qui concerne le temps, un été exceptionnel. Les météorologistes ont constaté que depuis 30 à 40 ans, il n'y avait pas eu de

pareille sécheresse... Enfin, l'année passée s'est distinguée par un automne d'une beauté inusitée, il a fait chaud et sec presque comme en été, soit au Nord, soit au Sud des Alpes. Le mois d'octobre a été splendide du commencement à la fin. En un mot, depuis le commencement de mai jusqu'à fin octobre le temps était propice aux voyages et aux excursions.“

Après toutes ces belles constatations, l'on pourrait croire que la saison d'été a aussi été uniquement belle au point de vue économique. Il semble surtout que les stations climatiques de l'Oberland bernois, situées à une altitude élevée, auraient dû profiter du beau temps et avoir à enregistrer une longue saison.

Mais la majorité de ces endroits n'a pas fait cette expérience réjouissante. Ce n'est que rarement que l'on entend vanter la saison 1906 comme saison exceptionnellement bonne. A quoi cela tient-il? Les rapports officiels accusent une augmentation importante du mouvement des étrangers. L'affluence dans l'Oberland bernois n'a non-seulement été égale à l'année précédente, mais elle a été supérieure à la moyenne de l'affluence normale sur laquelle le pays peut compter en cas de développement normal. Naturellement que les chemins de fer et les bateaux ont eu beaucoup d'excursionnistes vu le beau temps, et ces excursionnistes n'emploient non-seulement les différents moyens de transport, ils font aussi marcher les restaurants et les magasins. Cependant, il ne faut pas oublier que l'augmentation du tourisme se fait surtout par la clientèle à petites bourses, fait confirmé par les grands magasins de saison. Ce fait qui s'accroît d'année en année est en corrélation étroite avec l'usage énorme des abonnements généraux suisses. Il s'en est moins vendu, il est vrai, en 1906 qu'en 1905, ce qui provient de l'augmentation de la taxe due à l'adhésion des chemins de fer de Rhétie. D'un autre côté c'est un fait que, durant la saison 1906, l'on n'a jamais eu le sentiment d'un flot envahissant d'étrangers, jamais les hôtels n'ont été trop petits pour le nombre d'étrangers, comme cela avait été le cas durant l'été capricieux de 1905. Le beau temps fixe a permis aux étrangers de se répartir d'une manière plus égale sur toute la contrée et c'est là la cause principale. Il ne faut pas oublier non plus le rôle que joue le tunnel du Simplon pour le déplacement du mouvement des étrangers, dans une contrée qui est absolument en dehors de cette nouvelle route. Ce déplacement ne pourra être contrebalancé que par le percement du Lötschberg que nous attendons avec d'autant plus d'intérêt. Le tourisme qui en mai ne battait que d'une aile, augmenta d'une manière réjouissante en juin. Juillet et août furent bons, sans toutefois amener cette affluence qui se produit dans la haute saison, en cas de pluie prolongée. C'est ce qui donne l'idée que tout est occupé, jusqu'au dernier lit. Les stations climatiques à altitude élevée ont eu de même une répartition égale des voyageurs.“

Si nous voulons tirer les conclusions pour la saison 1906 sur les observations faites, notre contrée n'a pas lieu de se réjouir démesurément. Cependant cette saison n'est ni médiocre ni mauvaise. Les résultats excellents de certains établissements ou de certaines localités sont, il est vrai, contrebalancés par les mauvais résultats d'autres localités. Mais somme toute, l'industrie hôtelière est prospère et le sera d'une manière durable si l'on sait s'arrêter à temps dans la création de nouveaux établissements de tout genre et à moins de grandes catastrophes imprévues, comme l'on pouvait en craindre une au début de 1906, lors de la conférence d'Algésiras.“

Le rapport annuel de la Société de développement de Ragatz constate que le mouvement des étrangers dans cette contrée s'est ressenti de l'ouverture du Simplon et de l'Exposition de Milan. Néanmoins l'on peut parler d'une saison moyenne.

Une correspondance de l'Engadine écrit à la „Neue Zürcher Zeitung“: „Tous les établissements à St. Moritz et dans toute l'Engadine ont fait de plus mauvaises affaires cette année que les années précédentes. Le nombre des touristes a été, il est vrai, plus grand dans l'Engadine que les années précédentes, quoique le pour-cent de cette augmentation soit plus faible que celui de l'année précédente. Les affaires ont été aussi bonnes que les autres années durant le mois d'août, en juillet et septembre elles furent moins bonnes. Cela provient probablement de ce que St. Moritz seul a environ 1000 bons lits de plus en 1906 qu'autrefois et que le nombre des touristes n'a pas augmenté en proportion. Enfin, il faut ajouter que l'augmentation des voyageurs ne porte que sur les touristes à petite bourse. La bonne clientèle ayant fait défaut en partie, et le nombre de lits ayant augmenté d'une manière si intense, l'on n'a pu atteindre le prix

moyen payé par lit les années précédentes. L'augmentation de l'affluence des étrangers en hiver n'augmente pas le nombre des étrangers en été. Bien des personnes qui avaient l'habitude de passer l'été à St. Moritz, y viennent maintenant en hiver et choisissent une autre résidence en été.“

Ces rapports nous prouvent que si aujourd'hui comme autrefois, le beau temps est la première condition pour le mouvement des étrangers, il y a, comme nous le faisons remarquer plus haut, encore bien d'autres facteurs qui proviennent des conditions du tourisme qui ont totalement changé dans le courant des dernières années. Un changement important s'est opéré, mais qui n'est nullement favorable à la qualité de la saison.

Nous recommandons à nos lecteurs de méditer l'extrait que nous avons fait du rapport de la Société de développement de l'Oberland bernois, car il contient des conseils extrêmement utiles et précieux sur l'activité à déployer de la part des Sociétés de développement et des stations climatiques. Elles auront à agir sur tous les facteurs autres que le temps, afin d'assurer au pays un mouvement d'étrangers non seulement fort en nombre, mais se recrutant parmi les voyageurs fortunés. De cette manière les intéressés seront à même de tirer largement profit d'un temps favorable ou de combattre efficacement les pertes qu'inflige le mauvais temps. Nous répétons ce que nous écrivions à la fin de notre rapport de 1905:

„La preuve est faite que le mouvement des étrangers peut encore augmenter et s'étendre beaucoup en Suisse et amener de bons résultats pour les intéressés. Il ne faut pas oublier non plus que ceux qui travaillent pour l'industrie hôtelière, donc y compris les hôteliers, ne doivent pas croire qu'ils sont arrivés, ou se laisser abattre; non, les efforts faits par d'autres pays doivent surtout stimuler notre zèle, et il est nécessaire d'employer toute notre énergie, tout notre savoir-faire, afin que les résultats soient dignes du capital et des forces employées. Il s'agit de conserver à la Suisse son rang de premier pays de tourisme, malgré toute la concurrence et toutes les difficultés.“

Certificats et informations.

Dans le No. 10 de la „Revue des Hôtels“ du 9 mars, un sociétaire se plaint que la réponse aux informations concernant des employés à la recherche de places, se fasse souvent trop attendre, et que parfois même elle n'arrive pas du tout, malgré le timbre-poste joint à la lettre. C'est là, pour parler modérément, un inexplicable et impardonnable manque de convenance à l'égard du collègue qui cherche à se renseigner, et il est vraiment regrettable qu'en dépit de toutes les protestations de confraternité, on soit dans le cas de faire de pareilles expériences.

A cette occasion, je voudrais attirer l'attention sur un autre inconvénient; il s'agit des certificats délivrés aux employés.

Combien de fois n'est-il pas arrivé que des certificats présentés par l'employé au moment de son engagement portaient la mention: „satisfait sous tous les rapports“ ou „très recommandable“, et lorsque, pour plus de sécurité, on s'est adressé à l'un ou à l'autre des signataires du certificat, en demandant si l'employé est vraiment recommandable, la réponse a été la suivante: „Ne peut être recommandé.“ Réponse qui est généralement accompagnée de quelques mots d'excuses, par lesquels on explique que le certificat a été délivré avant qu'on eût connaissance de tel ou tel défaut de la personne en question. J'ai déjà constaté plusieurs fois des cas semblables. Il est évident que cela peut se présenter, et il n'y a aucun reproche à faire à ceux à qui cela est arrivé ou arrivera, mais je voudrais seulement faire ressortir combien il est nécessaire de s'informer, et combien d'autre part il est du devoir le plus sacré de répondre de suite et avec sincérité aux informations qui sont demandées par un collègue.

Un troisième point: Tout hôtelier a suffisamment fait l'expérience par lui-même, combien il est difficile de trouver de bons employés, et quoique nous puissions constater avec plaisir qu'une très grande proportion d'entre eux s'acquittent de leur travail avec conscience et loyauté, et que nous ne voulions pas prétendre que tous les hôteliers soient parfaits, cependant, nous répéterons ce qui a été dit dernièrement avec beaucoup de vérité, c'est qu'il y a parmi nos employés un grand nombre de brebis galeuses, qui rendent la vie amère à leur patron, et que c'est contre cette sorte d'employés que nous devons nous défendre.

Le moyen de nous préserver jusqu'à un certain point de ces employés, est de mettre en application l'idée mise en avant au moment

de l'introduction des formulaires de certificats de notre société, c'est-à-dire de nous abstenir, en délivrant les certificats, de toute adjonction ou remarque quelconque, et de stipuler seulement dans quelles circonstances et combien de temps l'employé a travaillé dans la maison. De cette façon on aurait enfin une méthode d'information bien organisée, et l'essentiel reposerait sur la demande de renseignements complémentaires. Des erreurs comme celles indiquées ci-dessus ne pourraient plus se produire.

Dans ce cas il faudrait aussi pouvoir s'attendre, de la part de chaque membre, à un sentiment de solidarité suffisamment développé pour pouvoir compter sur une réponse prompte et véridique. Je suis fermement persuadé que de cette façon nous arriverons à écarter les employés inaptes à notre genre de travail ou de moralité secondaire qui ne nous occasionnent que de l'ennui et des désagréments. Je suis persuadé aussi que cette manière de faire ne pourra qu'être agréable à tout employé capable et consciencieux.
M.

Le système du tronc et les sommeliers.

On nous écrit: „Lecteur assidu de votre estimable journal, j'ai suivi avec attention les diverses communications relatives au partage des étrennes laissées par les étrangers pour être mises dans le tronc.“

Permettez-moi, en ma qualité d'ancien hôtelier, de formuler une objection contre le système que chaque sommelier peut garder ce qu'il reçoit, j'estime que ce serait là une grave erreur, car, en adoptant ce système, le jeune travailleur serait lésé au profit de son supérieur pour les motifs suivants:

Nos premiers sommeliers sont en général d'honnêtes garçons, cependant il en existe un assez grand nombre qui n'ont pas la délicatesse de veiller à ce que leurs subordonnés gagnent leur vie modeste, et qui se permettent, lorsque le tronc n'existe pas, de déplacer souvent le client d'une table pour le placer dans un autre service, ou de déplacer le service du jeune sommelier. De ce fait le premier sommelier encaisse à lui seul à peu près toutes les étrennes laissées par les clients pour tout le personnel de la salle à manger. C'est pour ces motifs que j'estime que le tronc doit être maintenu dans la mesure du possible afin que les jeunes sommeliers ne soient pas lésés, attendu que souvent ces derniers sont peu rétribués dans nos établissements et cependant ils ont eux aussi de coûteux frais d'entretien.“

Der Garten im Frühjahr.

Von M. Kossak.
(Nachdruck verboten.)

Wieder einmal ist der Frühling bei uns eingekehrt, und jeder, dem das Glück beschieden ist, einen Garten sein eigen zu nennen, hat volllauf darin zu tun. Freilich machen Nachfröste, Stürme und regnerisches Wetter es oft unmöglich, den ursprünglich entworfenen Arbeitsplan auszuführen; aber wer mit rechter Umsicht verfährt, der kann auch die Tage mit ungünstiger Witterung für die Instandsetzung seines Freilandbesitzes nutzen. So ist es für die Rosen z. B. zweifellos besser, wenn sie bei trübem Himmel abgedeckt werden, da es ihnen — zumal den jungen Stämmen — nicht zuträglich ist, wenn sie sofort Sonne bekommen. Allerdings darf man sie nicht gleich aufrichten, vielmehr lässt man sie noch vierzehn Tage oder sogar länger ruhig liegen. Erfahrungsgemäss schadet der Frost ihnen viel weniger, solange sie noch nicht aufrechtstehen. Hat man sie jedoch aufgerichtet, so müssen sie auch gleich gepflegt und angebanden werden, damit der Wind sie nicht abbricht. Auch abgestorbene und dem Absterben nahe Bäume und Sträucher kann man bei schlechtem Wetter ausgraben; es ist dies eine Arbeit, die man unter keinen Umständen bis in den April hinein aufschieben sollte, da derartige Gewächse fast immer voll Ungeziefer sind, die leicht auf alle übrigen übergehen. Aus diesem Grunde möge auch davor gewarnt werden, sie im Garten liegen zu lassen; man zerhacke und verbrenne sie so rasch wie möglich. Ferner darf das Beschneiden der Stachelbeeren nicht unfreundlicher Witterung wegen verzögert werden. Eigentlich sollte es schon im Laufe des Winters geschehen sein, aber da die meisten Menschen das ja doch nicht tun, so müssen sie jetzt schleunigst daran gehen, da die Sträucher im Frühjahr gar zu schnell austreiben. Zuerst räumt man ein wenig von der obersten Erdschicht darunter weg, hütet sich aber, die Wurzeln zu beschädigen,

und sägt alle allzu alten, wohl gar mit Moos und Flechten bedeckten Stämme und Aeste ab. Man darf sie nicht aus zärtlicher Schonung stehen lassen, denn Früchte tragen sie ja doch nicht mehr recht. Von den jüngeren gesunden und ordentlich verzweigten Aesten bleiben etwa drei stehen, das genügt vollkommen. An Hochstämmen beseitigt man jeden Ausläufer und stützt zuletzt die oberen Triebe an den Spitzen um ungefähr fünf Angeln. Auch die Wurzel- ausläufer schneidet man mit einem scharfen Messer ab. Alsdann ersetzt man die weggeschauelte Erde durch frische und behäufelt besonders die Wurzeln damit.

Am Ende des März oder am Anfang des April sind auch die empfindlichen Spalierobstsorten, welche während des Winters bedeckt waren, von ihrer Hülle zu befreien. Pfirsiche und Aprikosen sollten jedoch in den kälteren Lagen während der Nacht wieder zugedeckt werden. Bei rauhem Wetter empfiehlt sich das gleichfalls. Ich mache an dieser Stelle wieder auf die schon früher hier erwähnten Strohmatten aufmerksam, weil diese sich zu jeder Stunde mit leichtester Mühe vor die Spaliere bringen und wieder von ihnen abnehmen lassen. Sie ermöglichen es allein, dass man die Fruchtbäume jeden warmen Sonnenstrahl geniessen lässt und sie während der ganzen übrigen Zeit zugedeckt hält. Die Ausgabe für die Matten macht sich wirklich bezahlt. Bei sämtlichen Obstbäumen sind die Flächen unter der Krone umzunageln und etwas zu düngen, auch muss man fortwährend dafür sorgen, dass die Erde hier recht locker ist. Wer noch Obstbäume und Beerensträucher pflanzen will, muss sich sehr damit beeilen, denn Mitte April ist es gemeinlich zu spät dafür. Ich habe zwar, trotz Abstrahens des Gärtners, noch in der zweiten Hälfte des April Kirschbäume mit gutem Erfolge gepflanzt, aber ein Wagnis bleibt stets. Mit der Anpflanzung von Nadelgehölzen wartet man dagegen bis zum Beginn des Triebes. Was das Anbinden der Schlingpflanzen anbetrifft, so ist es dafür hohe Zeit. Ich persönlich bin nun ganz und gar dagegen, die Ranken derselben im Herbst loszumachen, da ich finde, dass man dann nie so schnell dichtberankte Wände bekommt, als wenn man diese Pflanzen festgeheftet lässt. Aber auch in diesem Falle gibt es immer noch eine Menge Ranken, die heruntergefallen sind und befestigt werden müssen.

Eine wichtige Frühjahrarbeit ist das Beseitigen der verschiedenen Schädlinge. Vorzugsweise hat man dem Ringelspinner nachzustellen, der seine Eier in einem breiten Ringe um die Zweige herum ablegt. Das man sie sonst vielleicht nicht bemerkt, tut man gut, sie sich das erste Mal vom Gärtner zeigen zu lassen. Als ein Erkennungszeichen der Ringe möge ihre graue Farbe genannt werden. Weiterhin ist es nötig, den Raupennestern nachzuspüren und alles alte Laub, in dem sich stets Ungeziefer birgt, zu entfernen. Dass man die Stämme vom Moos zu befreien hat, braucht wohl kaum gesagt zu werden. Wo sich Schnecken einzufinden pflegen, bringt man am besten ein paar Kröten hin, die sie stets vertilgen. Den Feinden dieser in ihrer Art sehr nützlichen, wenn auch wenig anmutigen Tiere ist auch das Streuen von gelöschtem Kalk, Kochsalz, Glanzruß und Eisenvitriol zu empfehlen. Um die Erdflöhe von den Pflanzen abzuhalten, kann man schmale Streifen von Gartenkresse um die Beete säen. Kresse ist die Lieblingspflanze der Erdflöhe, und wo sie diese finden, lassen sie andere Pflanzen in Ruhe. Wenn man dies einfache Mittel anwendet, hat man gleich wohlsmekenden Salat und sind die Erdflöhe vertilgt, oder wünscht man eine andere Einfassung um die Beete zu haben, so kann man die Kresse ja ausraufen.

Der Rasen muss schon Ende März abgehackt sein, mit der Anlage eines neuen aber ist besser bis Anfang Mai zu warten, weil er dann gleichmässiger und tüppiger wird. Wenn der Samen zu früh in die Erde kommt, so verdorbt er in unserem Klima leicht und „vertummelt“ sich, wie ein norddeutscher Ausdruck lautet. Auch ist die Erde zu Beginn des Frühjahrs noch so klumpig, dass man sie nur mit grösster Mühe fein und locker bekommt. Die Gartenwege werden zweckmässigerweise auch schon Ende März oder Anfang April in Ordnung gebracht, damit die Arbeit später nicht so sehr drängt.

Auf den Saatbeeten macht man zuerst die Aussaat von Kohlrabi, Rosenkohl, Kopfsalat, Wirsing- und Kopfkohl, und an Ort und Stelle sät man Zwiebeln, rote Rüben, Karotten, Rettiche, Erbsen und Puffbohnen. Perennierende Gemüsepflanzen werden gleichfalls zerteilt und versetzt. Ob man dies schon Ende März oder in der ersten Hälfte des April tut, hängt von den klimatischen Verhältnissen ab.

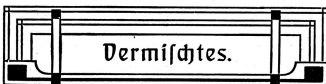
Die Mistbeete darf man zu Anfang April nur erst mit grosser Vorsicht abdecken, anderseits sollte man sie aber auch bequemlichkeits- halber keinen Sonnenstrahl entbehren lassen. Sowie die Sonne morgens auf die Glasscheiben scheint, hat man sie etwas zu lüften, um sie von da ab in Pausen ständig höher zu stellen, bis sie um die Mittagszeit ganz entfernt werden dürfen. Nach ein paar Stunden müssen sie wieder mit hohen Stützen aufgestellt und dann allmählich niedergelassen werden. Diese Vorsicht ist unerlässlich, denn so rasch ein Raum sich auch unter der Wirkung der Sonnenstrahlen erwärmt, so schnell erkaltet er auch wieder, wenn jene ihre Kraft vermindern. Ueber Nacht müssen die Fenster der Mistbeete noch bis tief in den Mai hinein mit Matten bedeckt werden. Zwischen Ende März und Mitte April sät man hier: Radieschen, Kohlrabi, Sommer-Endivien, Majoran, Porree, Kopf- und Pfücksalat, Treibbohnen, Gurken und Melonen. Die beiden letzteren sind zu pikieren, sowie sich, abgesehen von den Aufgeblähnen, das erste und höchstenfalls noch das zweite Blatt zeigt. Sobald sich bei den Treibbohnen das zweite Blatt gebildet hat, füllt man bis zu den Keimblättern Erde auf. Von Blumen sät man zuerst in die Frühbeete: Balsaminen, Nelken, Astern, Levkojen, Löwenmaul usw. Knollen, wie Georginen und Cannas, werden zu Stecklingszweigen angetrieben.

Da, wie aus dem Vorhergesagten ersichtlich ist, und auch jeder Gartenbesitzer ohnedies weiss, es so überaus wichtig ist, im Frühjahr das Eintreffen von Nachfrösten vorherbestimmen zu können, so will ich hier ein Mittel für den Zweck angeben, das auch in bescheidensten Verhältnissen anwendbar ist. Man braucht dazu ein nach Celsius eingeteiltes Thermometer, dessen Quecksilberkugel man mit dünner Leinwand derart umwickelt, dass diese an allen Stellen der Kugel gleich dick aufliegt. Dann bindet man etwas oberhalb der Kugel ungefähr 15 Baumwollfäden um die Glasröhre und lässt die Enden gleichmässig verteilt über die Quecksilberkugel hängen. Die Leinwand, wie die Fäden müssen vor dem Gebrauch gewaschen sein und auch fernerhin in tadellos sauberem Zustande erhalten werden. Darauf hängt man das Thermometer an einem Platz auf, wo es weder direkte Sonnenstrahlen, noch Reflexe von sonnenbeschienenen Wänden treffen. Wenn es Schwierigkeiten bereitet, einen solchen Ort zu finden, so kann man es auch in einen luftigen, weissgestrichenen Kasten hängen. Unter das Thermometer stellt man einen Topf oder eine Schüssel mit Wasser, so dass die Baumwollfäden in dieses hineinhängen und beständig Wasser aufziehen können. Der Zweck dabei ist, dass die Quecksilberkugel nass gehalten wird. Sieht man nun um 3 Uhr nachmittags nach dem Thermometer, so zeigt es 4 Grad mehr, als die niedrigste Temperatur der folgenden Nacht. Dies stimmt stets, sofern man keinen Fehler bei der Einrichtung macht. Wenn man ein Thermometer dieser Art mit einem anderen nach Celsius eingeteilten vergleicht, so wird man finden, dass der Unterschied im Quecksilberstand um so grösser wird, je trockener die Luft ist. Mit Hilfe des beschriebenen kann man stets rechtzeitig seine Vorsichtsmassregeln treffen, wenn ein Nachfrost bevorsteht.

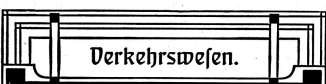
Wer nur einen winzigen Vor- oder Hofgarten besitzt, der ihm wesentlich dazu dient, den Gästen einen hübschen Sitzplatz im Freien zu gewähren, der hat, so widersinnig das auch klingt, fast durchgängig mit bedeutend grösseren Schwierigkeiten zu kämpfen, als der Eigentümer eines grösseren Gartens, da jene kleinen Stücken Freiland nicht nur durch Strassenstaub zu leiden haben, sondern auch meist von schlechter, harter Bodenbeschaffenheit sind und der Sonne keinen Zutritt gewähren. Hier kommt es denn vor allem darauf an, Pflanzen zu wählen, die auch unter den ungünstigsten Bedingungen, namentlich aber im Schatten gedeihen. Die meisten Misserfolge in solchen Fällen kommen daher, dass die Leute sich Gewächse

kaufen, die ihnen gefallen, ganz ohne Rücksicht auf die Ansprüche, die sie machen. Und dies ist eigentlich der einzige Punkt, der in Betracht gezogen werden sollte — nach der Schönheit der einzelnen Pflanze darf man da nicht fragen. Um dichtes Buschwerk zu erzielen, bedient man sich am besten des gewöhnlichen Holunders — *Sambucus nigra* — und daneben noch des Haselnussstrauchs. Um Lauben, Veranden und Balkons zu umranken, verwendet man neben wilden Wein japanischen Hopfen, türkische Bohnen und *Tropaeolum peregrinum canariense*. Für Festons, die etwa hochstämmige Rosen verbinden, eignet sich die Pilygone ausgezeichnet. Reizend zum Beranken des unteren Teiles von Schlinggewächsen, nachdem diese hier ihr Laub abgeworfen haben — was Mitte des Sommers regelmässig geschieht — ist die brasilianische Wicke, eine etwas edlere Art unserer kleinen wilden lila Wicke. Man sollte sie, um sie später in rechter Ueppigkeit zu haben, Ende März oder Anfang April säen und bald in kleine Töpfchen zu zweien oder dreien versetzen. Sie hat ein dichtes, feinspaltiges Laub. Vor der wohlriechenden Wicke warne ich stets, sie hat ihre Beliebtheit der hübschen duftenden Blüte zu verdanken; die ganze Pflanze mit ihrem spärlichen, schmutzig graugrünen Laub dagegen ist direkt hässlich und verunstaltet ihre ganze Umgebung. Ausserdem sind die Blätter unten sehr abgefallen, bevor noch die oberen treiben. Jede andere Schlingpflanze ist besser als diese. Alle Schlingpflanzen für den erwähnten Zweck — mit Ausnahme natürlich der perennierenden —, werden Anfang April gesät. Dies früher zu tun, hat keinen Zweck, da sie sonst verkümmern. Man sät sie am besten in Kästen, die man aus Zimmerfenster stellt, verpflanzt sie so rasch wie möglich einzeln in Töpfchen und erst, wenn sie mindestens handlang sind, ins Freie.

Zum Schluss will ich noch auf ein vorzügliches Dingenittel aufmerksam machen, das in allen Städten, besonders zur Frühjahrszeit, so billig zu haben ist, wie kein anderes. Ich meine den Strassenabfuhrschlamm, der vielerlei Exkremente und mineralische Bestandteile enthält. Man verteilt ihn gleichmässig über das Gartenland.



Ein Menu vom 30. Februar. Ein Leser der Zeitschrift *Notes und Queries* schreibt an dieses all zu kuriosen Dinge registrierende Blatt, dass er jüngst in der Menusammlung eines Freundes ein vom 30. Februar 1904 datiertes Menu gefunden habe. Er glaubte zuerst an einen Druckfehler, musste sich aber überzeugen lassen, dass das Datum an und für sich ganz korrekt war. Dieser 30. Februar war auf folgende Weise zustandekommen: Das Diner, um dessen Menu es sich handelte, fand auf einem Pacificdampfschiff, der „Siberia“, statt, die den Stillen Ozean von Yokohama nach San Francisco östlich fahrend kreuzte. Auf diese Weise wurde ein Tag gewonnen, und da dies Ende Februar des Schaltjahres 1904 geschah, wurde dem Februar ein weiterer Tag als 30. angefügt. So auffällig das Datum ist, so ist doch an seiner Legitimität nichts auszusetzen.



Lötschbergtunnel. Auf Ende März hatte der Solihaltstellen des Lötschbergtunnels die Länge von 390 m erreicht, davon 200 auf der Nordseite und 190 auf der Südseite.

Simplontunnel. Den eidgenössischen Räten wird in nächster Zeit, jedenfalls auf die Sommer-Session, eine Vorlage samt Kreditbegehren für den sofortigen Ausbau des zweiten Simplontunnels zu gehen.

Rätische Bahn. Wie der „Bund“ meldet, hat das Eisenbahndepartement ein Gutachten an den Bundesrat abgegeben, wonach der Bund die nachgesuchte Subvention an die Rätische Bahn nicht gewähren kann. Dagegen stellt das Finanzdepartement den Antrag, es seien 4 oder 4½ Millionen der Unter-Engadinerbahn zu bewilligen.

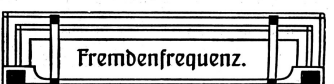
Pilatusbahn. Ueber den letztjährigen Betrieb dieser Bahn wird gemeldet, dass die Totalfrequenz von 51,443 übertrifft das Vorjahr um 6524 und schlägt den Rekord von 1904 um 3779. Die Totalerlöse aus dem Personentransport mit Fr. 304,797 sind um Fr. 39,100 höher als 1905 und Fr. 18,779 höher als 1904.

Spülbahn. Im Namen des Komitees „Pro Spüla“ und der Provinzial- und Stadtverwaltungen der Bürgermeister von Bergamo bei der Regierung das Konzessionsgesuch für den Bau und Betrieb des auf italienischem Boden liegenden Teilstücks der Spülbahn eingereicht. Das Gesuch stützt sich, gleich wie dasjenige des schweizerischen Komitees, auf das Projekt Locher-Freuler.

Schmalpurbahn Ebnat-Wildhaus-Buchs. Dieses Projekt wird eine grosse Bedeutung gemessen, denn es wird im benachbarten Fürstentum Lichtens eine ebensolche Schmalpurbahn angestrebt, die ihren Ausgangspunkt in Landquart hätte, von wo bekanntlich die Rätischen Bahnen ausgehen. Diese Linie würde über Ragaz und Vaduz nach Schaan führen und dort in die österreichische Staatsbahn einmünden. Damit würde von den bündnerischen Kurorten aus über Vaduz eine durchgehende Linie nach dem Toggenburg geschaffen, mit Anschluss an die 1870 eröffnete Toggenburgerbahn.

Ueber das Generalabonnement als Identitätsnachweis schreibt die eidgenössische Postverwaltung in ihrem Geschäftsbericht pro 1906: „Nachdem das Bundesgericht in einem Rechtsfalle das Generalabonnement der schweizerischen Eisenbahnen als ein amtliches Aktenstück bezeichnet hatte, wurde die Frage aufgeworfen, ob das Generalabonnements nicht als Identitätsausweis für die Empfangnahme von eingeschriebenen Postsendungen zugelassen werden könnten. Früher schon waren Anstrengungen gemacht worden, eine Bejahung dieser Frage von der Postverwaltung zu erwirken. Letztere musste sie indessen nach wie vor verneinen. Die Generalabonnements der schweizerischen Eisenbahnen können so lange nicht als gültige Ausweisschrift für die Empfangnahme von eingeschriebenen Postsendungen ausgestellt werden, als die Eisenbahnverwaltungen, resp. deren Stationen bei der Ausstellung der Abonnements sich nicht in rechtsgültiger Weise darüber vergewissern, dass der Besteller derjenige ist, der zu sein er vorgibt und dessen Namen er das Abonnement ausstellen lässt.“

Matterhornbahn. In der „Alpina“ verteidigt Herr Ingenieur Imfeld sein Projekt einer Matterhornbahn gegenüber den erhobenen Vorwürfen, die Bahn verunstalte den Berg und sei eine Entweihung desselben. „Von einer Verunstaltung des Berges“, schreibt u. a. Herr Imfeld, „kann keine Rede sein. Der Berg wird durch die Bahn in seiner äusseren Form und Gestalt nicht verändert. Vom Fusse des eigentlichen Matterhorns bis zum Gipfel führt die Bahn unterirdisch. Die Gipfelstation wird so in den Berg eingebaut, dass nur die Front frei liegt und die Bergsilhouette in keiner Weise verändert wird. Die Station kommt auch nicht auf den Gipfelkamm selbst zu stehen, sondern unterhalb desselben an die Flanke und wird also nicht etwa die freie Rund- sicht hemmen. Diese Station ist gegenüber dem gewählten Bergmassiv so verschwindend klein, dass sie von Zermatt aus von freiem Auge gar nicht zu erkennen sein wird. Da die Bahn elektrischen Betrieb vorsieht, ist auch eine Belästigung durch Rauch ausgeschlossen. Die Behauptung, der Berg werde durch die Bahn verunstaltet, beruht daher entweder auf Unkenntnis des Projektes oder auf absichtlicher Entstellung der Tatsachen.“ Gegenüber dem Vorwurf einer Entweihung des Matterhorns, sagt er: „Wir wüssten nicht, warum in diesem Punkte das Matterhorn empfindlicher sein sollte, als die Jungfrau und glauben, dass, wenn die Bahn den guten Ruf der Jungfrau nicht geschadet hat, auch derjenige des Matterhorns darunter nicht leiden werde.“ Dieselben Vorwürfe, die man heute uns macht, hat man vor bald 40 Jahren gegen die Promotoren der Rigibahn erhoben; es wurde derselbe Schein der Entrüstung, der sich bei der Jungfrauahn vernehmen liess, und heute freut man sich dieser Werke und empfindet sie als eine Wohltat, die es ermöglicht, so bequem und mit so wenig Zeitverlust in die herrliche Alpenwelt zu gelangen.“



Lausanne. En séjour dans les hôtels de 1^{er} et 2^e rang de Lausanne - Ouchy du 22 au 29 mars: Angleterre 770, Russie 402, France 718, Suisse 874, Allemagne 744, Amérique 409, Italie 107, Divers 238. — Total 4282.

Bern. Laut Mitteilung des offiziellen Verkehrs- bureaus verzeichneten die stadtbürgerlichen Gasthöfe im März 1907 9345 registrierte Personen (1906 7389): Schweiz 4865, Deutschland 2484, Frankreich 389, Oesterreich 152, Russland 306, England 345, Amerika 142, andere Länder 422.

Davos. Amtl. Fremdenstatistik. 23. bis 29. März. Deutsche 1889, Engländer 853, Schweizer 853, Franzosen 170, Holländer 102, Belgier 50, Russen und Polen 327, Oesterreicher und Ungarn 171, Portugiesen, Spanier, Italiener, Griechen 118, Dänen, Schweden, Norweger 50, Amerikaner 52, Angehörige anderer Nationalitäten 33. Total 3171.

An die tit. Inserenten!

Gesuche um Empfehlung im redaktionellen Teil werden nicht berücksichtigt. — Reklamen unter dem Redaktionsstrich finden keine Aufnahme. — Ein bestimmter Platz wird nur auf längere Dauer und gegen einen Zuschlag von 10 bis 25% reserviert.

Hochzeits-
u. Braut-

Seide

Damast-
u. Brocat-

Seide

Crystal-
u. Moire-

Seide

Crêpe de Chine-
u. Eolienne-

Seide

G. Henneberg, Seiden-Fabrikant, Zürich.

Teilhaber gesucht

mit 20–30 Mille Einlage als tüchtiger Leiter in grösseres Privathotel im Engadin.
Offerten unter Chiffre H 624 R an die Exped. ds. Bl.

Knaben-Institut. Handelsschule.

Clos-Rousseau, Cressier b. Neuenburg.
Pensionspreis 1200 Fr. jährlich. (324) Gegründet 1859.

En vente dans tous les hôtels de premier ordre.

Hotel und Pension. Ranges.

Erstes, alt renommies Haus, vor 12 Jahren neu gebaut, mit 58 Zimmern und 85 Fremdenbetten, modernster Einrichtung, wundervollem Park, in einem der beschuesten Kurorte an einem der schönsten Schweizerseen soll verkauft oder verpachtet werden. Nur ernstlich kapitalkräftige Kauf- oder Pachtliebhaber wollen Offerten einreichen unter Chiffre H 375 R an die Expedition ds. Bl.

Für Hotel- und Pensions-Wäsche
sind von grösstem Vorteil:

SCHULERS Bleich-Schmierseife
SCHULERS Goldseife-Savon d'or
SCHULERS Goldseifen-Spähne
SCHULERS Salmiak-Terpentin-Waschpulver

sowie alle gewöhnlichen Haushaltsstoffe

Carl Schuler & Co., Kreuzlingen
Fabrik von Seifen, Soda und chemischen Produkten.

Hotel I. Ranges zu verpachten
mit kompletter Einrichtung an absolut tüchtigen, kapitalkräftigen Hotelier, der das Hotel event. später kaufen könnte. Ganz erstklassiges Etablissement mit über 100 Zimmern, in Süddeutschland. Offerten unter Chiffre **H 353a R** an die Exped. d. Bl.

Berndorfer Metallwaren-Fabrik
ARTHUR KRUPP
BERNDORF, Nieder-Osterr.

Schwermetallbestecke und Tafelgeräte für Hotel- und Privatgebrauch.
Rein-Nickel-Hochgeschirre. Kunstbronzen.

Niederlage und Vertretung für die Schweiz bei:
Jost Witz,
Luzern
Pilatshof gegenüber Hotel Viktoria.

Preis-Courant gratis und franko.

Chemische Waschanstalt, Färberei und Appretur
C. WERNER, RORSCHACH
Dampfwaschanstalt für Hotelwäsche (für Weisswäsche Kilopreise).
Wäscherei und Appretur für Rideaux, Vitrages, Draperien, sowie aller Dekorationsartikel in jeder Stoffart und Farbe.
Wäscherei von Wolledecken Färberei und Wäscherei von Damen- und Herrengarderoben, Möbelstoffen, Tisch- und Bodenteppichen etc. in Wolle, Seide, Plüsch und Baumwolle.
Prompte und sorgfältigste Bedienung bei billigster Berechnung.
D 6680 TELEPHON. 1839

John Eugster, Zürich
Bahnhofstrasse 79, Entresol
Rideaux-Fabrik
3035 St. Gallen (C2050 Z)
DETAIL Engros EXPORT
Spezialgeschäft in modernen Vorhangstoffen aller Art
Einrichtung von Hotels zu billigsten Preisen.
Vorhänge werden zum Waschen und Reparieren angenommen.
Muster zu Diensten.

A VENDRE
Hôtel et Pension Masson
à Vevaux-Montreux. 621
Vu la minorité des propriétaires la vente publique aura lieu aux enchères le 26 Avril à 3^h, heures, salle de justice de paix à Montreux.

LOCARNO.
Belle Villa, complètement meublé, tout confort moderne (R 6217) 3984
à vendre ou à louer
entourée de jardin, parc, vignoble, 22 mille m², dans la plus belle situation au pied de la colline, magnifique vue et position unique pour un hôtel de premier ordre.
S'adresser à G. Isorni, Locarno.

A louer à Nice
hôtel meublé de 50 chambres, près Boulevard Gambetta, dans quartier bien orienté, très sain, loin de la mer, du bruit, de la poussière, entouré de vastes jardins, jets d'eau, belles promenades ombragées; alimenté d'eau de source irréprochable, gaz, électricité, garage, écurie. Ouvert toute l'année. Prix très avantageux.
Adressez les offres sous chiffre **H 616 R** à l'administration du journal.

Direktor - Chef de réception.
Tüchtiger in allen Zweigen der Hotellerie bewandeter Fachmann, anfangs 30er, unverheiratet, der vier Hauptsprachen mächtig, gegenwärtig Leiter eines grossen Hauses der franz. Schweiz, wünscht sich zu verändern.
Offerten unter Chiffre **H 623 R** an die Exped. ds. Bl.

A. Stamm-Maurer
BERN
liefert die vorteilhaftesten
gerösteten
und rohen Kaffee.
Muster und Preislisten zu Diensten. 390

Orchestre
de tout 1^{er} ordre (six artistes, 1er prix du conservatoire belge et français) ayant travaillé en dernier lieu au Restaurant Faillard à Paris, Hôtel du Palais à Biarritz et actuellement au Grand-Hôtel à Monte-Carlo. Libre de tout engagement dès le 1^{er} mai. Ecrire à G. Danesty, chef d'orchestre, Grand-Hôtel à Monte-Carlo. 615

Wernle's Schnellglanz-Putzpulver
ist das vorzüglichste zum Reinigen von Kupfer, Messing etc. In Handlungen und Drogerien à 20 Cts. per Paket. 1 Kg. Fr. 3.—.
Bitte Muster verlangen.
Drogerie Wernle
ZÜRICH
3024 Augustinerstrasse 17. B 2035 Z

Billig zu verkaufen
so gut wie neue
Hotelherde und diverse Restaurationsherde
sowie verschiedene neue Herde mit und ohne Wassereinführung bester Konstruktion. 870
Basler Kochherdfabrik E. Zeiger, Basel.

Die Weinfirma Th. Binder-Brogg A.-G. ZÜRICH 1
hat den **Alleinverkauf** des weltberühmten Schnellreifezählers „Rapid“
welcher alle Grössen, bis zu 1000 Liter, genau misst, und das die „RAPID“ unübertroffen wird.
Erzeugung durch eine Schmelzherde 1904

Verlangen Sie gratis den neuen Katalog ca. 1000 phlog. Abbildungen über
garantierte
Uhren, Gold- & Silber-Waren
E. Leicht-Mayer & Cie.
LUZERN 23
bei der Hofkirche 2977

AVIS! (B 6233)
Zu verkaufen für Fr. 600.000.— netto das Grand Hotel Royal & Croce di Malta in Spezia (Riviera di Levante, alt renommiertes Haus mit vornehmster, internat. Kundschaft, steht z. Zt. ohne Konkurrenz da, in schönster, ruhiger Lage, mit prächtiger Aussicht, elektr. Licht, Lift und Zentralheizung, 130 Betten, Zimmer teils neu möbliert. Gef. Offerten erbeten direkt an Coates & Cie., Besitzer, Spezia.

VINS DE NEUCHÂTEL
Chs. Seccier
340 Propriétaire
à ST-BLAISE
près Neuchâtel (Suisse).
Fournisseur des principaux hôtels de la Suisse.
Nombres récompenses aux Expositions nationales, internationales et universelles.
Fournisseur du Châlet Suisse, à l'Exposition de Milan 1906 Hors-Concours, Membre du Jury

See- und Flussfische
garantiert lebend frisch, sowie geräuchert und mariniert liefern billigst von täglich frischem Fange (B5304) 3010
Heinemann & Wde, Geestemünde.
Dampf-Hochseef., Räucher- und Fischkonserven-Fabrik.
Staatspreis Wien. o. Gold. Med. Greiz.

Hôtel à vendre
pour cause de santé. Bon, 11^{er} rang avec beau café-restaurant, situé dans la rue la plus commerciale de Fribourg. Belle clientèle. Affaire d'avenir.
S'adresser par écrit à Haenstein & Vogler, Fribourg sous chiffre **H 1296 F.** (HD 6731) 1834

Hôtel- & Restaurant-Buchführung
Amerikan. System Frisch.
Lehre amerikanische Buchführung nach meinem bewährten System durch Unterrichtsbücher, Hunderte von Anerkennungs-schreiben. Garantie für das Gelingen. Verlangen Sie Gratiasprospekt. Prima Referenzen. Richte auch selbst in Hotels und Restaurants Buchführung ein. Ordre vernünftigerweise Bucher, Geste nach anfragen. 353
Alle Geschäftsbücher für Hotel auf Lager.
H. Frisch, Buchersparis, Zürich 1.

Rideaux
entous genres
Echantillons sur demande
2919 (H 1507 G)

Hôtel-Pension-Restaurant DLX à remette (loge 20 pers) pour cause de santé. Belle situation au bord du Léman (côte franc.). Prix à débattre. Ecrire sous chiffre **T K 716** à l'Union-Reclame, Lausanne. 3037

Pour Pensionat.
On construisait du côté de Prilly, joli bâtiment de 10 à 20 chambres, au gré du preneur, chauffage central, électricité. Conditions avantageuses. Bail de 5 ans. Ecrire sous **R31492 L** à Haenstein & Vogler, Lausanne. (H E 66754) 1833

A vendre
pour pension-famille ou hôtel-pension.
a) Jolie propriété à Marin près Neuchâtel, vue et confort moderne, beau jardin.
b) Chalet de 11 chambres aux Verrières (Jura). Confort moderne, jardin et dépendances. Saison d'été et d'hiver. (EL 620) 1808
S'adresser à Mr. Eng. Saviole, notaire à Neuchâtel, achat et vente d'hôtels et restaurants.

Closet-Papier
(Schutzperforierung)
in Rollen Ia. Qualität per 100 Rollen à 300 Coup. Fr. 20.—
" 100 " à 500 " " 31.—
inkl. Kiste. (E 6818)
Appareil für Rollen!
Bitte verlangen Sie Muster.
P. Gimmi & Co., Papierhandlung, ST. GALLEN.

Drap de billard
extra fort et fin pour Fr. 65.— net, pose comprise. Tous accessoires. Réparations. Prix très modérés. Travail soigné.
Se recommander
Jr. Bärswyl, Billardier
Bern. 3047
Téléphone 2854.

Günstige Gelegenheit für Hotelier! 1862
An entzückender Lage, direkt an grösserem Binnensee gelegen, in grosser Fremdenstadt ein (HE 6913)
Hotel I. Ranges
zu verkaufen. Hochmodern, stattlicher Bau mit 70 Fremdenbetten. Mit jedem Confort der Neuzeit ausgestattet. Preis Mk. 520.000.—. Anzahlung nach Übereinkunft. Offerten unter Chiffre **1743** an Haenstein & Vogler, St. Gallen. (H 1730 G)

MINISTÈRE des CHEMINS DE FER, POSTES et TÉLÉGRAPHES DE BELGIQUE
Der beste, billige, höchst schnelle Reise-Weg
VON und NACH LONDON
geht über 358
Strassburg-Brüssel-Ostende-Dover.
Seefahrt nur 3 Stunden. Schnelldienste mit durchgehenden Wagen aller Klassen zwischen Ostende und den grössten Südländ. Europas.
Offizielle Vertretung: Albargraben 1, BASEL.

HOTEL-DIREKTOR
mit dem gesamten Betriebe des Hotel- und Restaurantwesens vertraut, 34 Jahre alt, verheiratet, kinderlos, mit fachgewandter Frau, langjähriger Sub-Direktor eines der grössten Hotels in Berlin, seit zwei Jahren in weltbekanntem Etablissement in London tätig, wünscht selbständige **Direktorstelle** in der Schweiz. Gef. Offerten unter Chiffre **H 631 R** an die Exp. d. Bl.

Hotelier!
Hausbesitzer!
Schützen Sie Ihre Wohnungen und Zimmer gegen Einschleppung von Ungeziefer und ansteckenden Krankheitsstoffen, sowie gegen die daraus entstehenden Schäden, durch ein Abonnement bei der
Hygienische Wohnungsschutzanstalt
Willmann-Junge, Basel.
Es werden nicht nur die Zimmer gereinigt und desinfiziert, sondern jeder Schaden wird bezahlt.
Bitte Prospekt-Bedingungen verlangen.
Agenten werden an allen Orten gegen hohe Provision gesucht.

In Lausanne in wunderbarer Lage in unmittelbarer Nähe des Bahnhofes ist ein
Hotel mit Café-Restaurant
zu vermieten. 60 Zimmer. Moderne Einrichtung. Aussicht auf den Genfersee vom Rhonethal bis Genf und auf die Savoyer- und Walliser-Alpen. Gute Referenzen werden verlangt. Gef. Offerten unter **U 31200 L** an Haenstein & Vogler, Lausanne. 1823 H D 6548

Volontärin,
sucht auf kommende Saison, gute Stelle als **Salottochter**, in gutem Hotel bei ehrbaren Leuten. Reflektant ist im Servieren (Restauration) gewandt und ist nicht abgeneigt, zwecks gründlicher Erlernung des Hotelfaches, anfänglich eine Entschädigung zu zahlen.
Offerten unter Chiffre **H 627 R** an die Exped. ds. Bl.

FABRIQUE DE MEUBLES
EN STYLE ANCIEN ET EN MODERNE STYLE
LA PLUS IMPORTANTE DE LA SUISSE — MAISON FONDÉE EN 1860
BUSSINGER & ZEHNLE
BALE
INSTALLATIONS COMPLÈTES POUR
HOTELS
DE TOUS ORDRES
AUX PRIX LES PLUS AVANTAGEUX

BUREAU SPÉCIAL D'ARCHITECTURE
DESSINS ET DEVIS SUR DEMANDE

PRINCIPALES RÉFÉRENCES:

Orie König	Basel	Schweizerhof	Luzern	Coronal	Montreux
Schweizerhof	Basel	Schwann & Nigi	Basel	Ed. Hotel des Alpes	Terreil
Münsterhof	Basel	Salmes	Basel	Caux Palace	Caux
Belmont	Basel	Evry	Basel	Saal, Dr. Widmer & Terrell	Basel
Continental	Basel	Schöten	Basel	Kasernen Rd. Hotel	Luzern
Karlsruhe	Basel	Neues Städtchen	St. Moritz	Spandauer	Ed. Hotel
Sonnenberg	Engelberg	Palais Hotel	Montreux	Spandauer	Ed. Hotel
Victoria	Interlaken	Hotel de Cygne	Basel	Spandauer	Ed. Hotel
Regina-Vergilhof	Basel	Splendid	Basel	Spandauer	Ed. Hotel
Schweizerhof	Basel	Splendid	Basel	Spandauer	Ed. Hotel

Hydorion Zürich

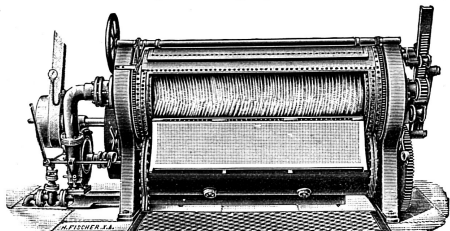
Internationale Wäscherei-Maschinen-Gesellschaft

liefert komplette Anlagen, sowie einzelne

In Ausführung:

Zentral-
Wäsch-
Anstalt
A.-G.
St. Moritz
(Engadin).

Palace-
Hotel
Luzern
etc.



In Ausführung:

Zentral-
Wäsch-
Anstalt
H. G. Werle
Bad Ems
(Deutschland).

Hotel
du Lac
Luzern
etc.

Patent-Wasch- u. Spül-Maschinen

nach dem anerkannt einzig richtigen, konkurrenzlosen Treichler'schen Schwemmsystem.

(Siehe den Artikel „Zur Wäschefrage“ in No. 6 vom 10. II. 06 ds. Ztg.)

2920 (G1570)

Mechanische Teppichweberei

D. & D. DINNER Ennenda-Glarus.

Direkter Verkauf an Hotels.

la. Referenzen.

R. 5377



NIZZA HOTEL DE BERNE

beim Bahnhof.

100 Betten.

Einziges nach Schweizer Art geführtes Hotel beim Bahnhof.

Feine Küche. Zimmer von Fr. 2.50 an. Gepäcktransport frei.

Deutsch sprechender Portier am Bahnhof.

H. Morlock, Besitzer
auch Besitzer vom Hotel de Suide (früher Aublin) und vom Terminus-Hotel.

Hoteliers

Verlangen Sie Probemuster von Produkten der
Suppenmehlfabrik Liebefeld (Bern).

London. Tudor-Hotel

Oxford Street W.

In bester Lage des West-End, 200 Zimmer und Salons mit allem modernen Komfort eingerichtet, verbunden mit kontinent. Restaurant u. grosser Lager-Bier-Halle mit Konzert, das einzige Hotel Londons mit Dachgarten u. grossart. Aussicht auf die Stadt u. Umgebung nur für Hotel-Gäste. Mässige Preise.

The Geneva Hotels Ltd., Propr.

B 6770



Vorteile der vielfach patentierten und prämierten
Geschirrspülmaschinen und Apparate
SIMPLON

H. KUMMLER & C^{ie} Maschinenfabrik Aarau (Schweiz)
gegenüber allen anderen Systemen.

Maschinen so niedrig, dass kein Holztritt vor derselben nötig ist. Bedienung so leicht und bequem, dass man mit einem Finger die schwersten Geschirrkörbe transportieren kann.

Die Geschirrkörbe müssen nicht an Bügeln befestigt werden. Oelstellen, Zahnräder, Schneckengetriebe und geschränkte Riemen, was Reparaturen bringt, gibt es bei Simplon nicht.

Überzeugung von diesen Vorteilen schliesst den Kauf eines anderen Systems aus. Preis der Maschinen mit elektrischem Betrieb von Fr. 1560.— an. Handbetrieb von Fr. 850.— an. Apparate von Fr. 440.— an.

Legen Sie Wert darauf Ihre Tafelmesser in beständig tadellosem Zustand zu erhalten, so benutzen Sie die billigen Messerspülapparate. In Tausenden von Häusern zu grösster Zufriedenheit im Gebrauch, was Hunderte von Zeugnissen bestätigen.

Preis eines Apparates je nach Grösse Fr. 10.— bis 30.—.

Keine durch Herumliegen beschädigten Hefte.

Keine durch heisses Wasser zerstörten Hefte.

Keine lockeren zersprungenen Hefte mehr.

Keine durch Anhaften von Speiseresten verrosteten oder Vertiefung zeigenden, auch durch sonstiges Herumlegen beschädigten Messerklingen mehr.

Prospekte über Geschirrspülmaschinen und Messerspülapparate auf Wunsch gratis.

(D 6503) 3036

Komplette
Hotel-
Einrichtung
in Porzellan
direkt
ab Fabrik
franko Haus.



Letzte
Auszeichnung
Goldene
Staats-
Medaille
Nürnberg
1906.

(O 3708)

Fabrik in Weiden (Bayern), gegründet 1881.

2972

Filialen: LONDON

LUZERN

NEW-YORK

143 Holborn E. C.

Morgartensstrasse.

53 Park Place.

Porzellanfabrik Weiden, Gebr. Bauscher, Weiden

(Bayern).

Spezialität:

Porzellangeschirre für Hotels, Restaurants, Spitäler etc.

Weitbekanntes, erstklassiges Fabrikat.

Kosten-Ueberschläge und Muster franko und ohne Verbindlichkeit von nächstgelegener Filiale oder direkt.

Referenzen von ersten Hotels, Schiffs- und Eisenbahngesellschaften.

Plazierungsbureaux „International“

Eigentum des Landesteil Schweiz des Internationalen Genfer-Verband der Hotel- und Restaurant-Angestellten in Genf, Rue de Berne 8, Telefon 4603 | in Zürich, Strehlgasse 9, Telefon 4101

Telegramm-Adresse für beide Bureaux: „International“.

Dieselben empfehlen nur gut rekommandiertes weibliches und männliches Personal jedweder Kategorie im Hotel- und Restaurationsgewerbe für In- und Ausland.

367

Die Landesverwaltung „Schweiz“ in Genf.



G. Bilger & Co.

Hauptbureau Strassburg.

FILIALE:

Zürich I

22 Göttestrasse 22.

Prospekte, Kostenanschläge
und
persönliche Besuche stets
unberechnet. R 5473

Prima Referenzen von Schweizer
Hotelliers und Metzgermeistern.



GRAND PRIX PARIS 1900 □ HORS CONCOURS ST. LOUIS 1904

ERSTE OESTERREICHISCHE AKTIEN-GESELLSCHAFT ZUR ERZEUGUNG VON MOEBELN

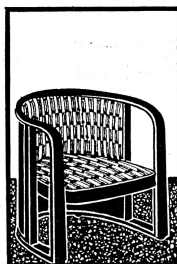
□ □ □ □ AUS GEBOGENEM HOLZE □ □ □ □



JACOB & JOSEF KOHN * WIEN

NIEDERLAGE BASEL ST. LEONHARDSTR. 9

(339)



CAFÉ, RESTAURANT- & HOTEL-

□ □ □ EINRICHTUNGEN □ □ □

□ □ □ SCHLAFZIMMER-, SPEISEZIMMER,

SALON- UND FANTASIE-MÖBEL

IN GRÖSSTER AUSWAHL UND

□ □ □ IN ALLEN PREISLAGEN □ □

□ □ □ □ □ □ □ □ □ □ □ □

ZU BEZIEHEN DURCH DIE BE-

DEUTENDSTEN MÖBELMAGAZINE

DER SCHWEIZ SOWIE DURCH

□ ALLE FIRMEN DER HOTEL- □

□ BEDARFSARTIKEL-BRANCHE □



Pilsner-Urquell (Bürgerl. Bräuhaus Pilsen)

Münchener Pschorrbräu

3045

liefert in Fässern und Flaschen

(D 6724)

CARL HAASE, St. Gallen und Zürich.

Generalvertreter für die Schweiz.



Emil Specht & Sohn

HAMBURG, Bankstrasse, 109/111.

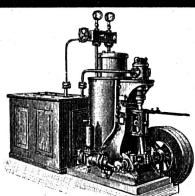
Filiale in BERLIN, Tempelhofer Ufer, FRANKFURT a/M, Gutleutstr., LONDON E.C. Fenchurchstreet.

Gerösteter Specht-Caffee ist nicht der Billigste, wohl aber einer der Besten.

Bei grösserem Bedarf und ausschliesslicher Verwendung unseres Caffees geben wir leihweise gratis unsere Wiener Caffee-Maschine, welche bei grösster Ausnützung des Caffeepulvers einen starken, wohlschmeckenden Caffee liefert.

Verlangen Sie gef. Muster & Offerte von unserer Niederlage in der Schweiz:

CARL HAASE, St. Gallen & Zürich.



Kühlanlagen

für Hotels und Restaurants

mit der Kohlensäure-Kühl- und Eismaschine „Sabroe“, Kältemaschine ersten Ranges, von grosser Einfachheit, gediegener Konstruktion, leichter Bedienung und billigem Preis. Garantie. Auskünfte, Pläne und Kostenvorschläge durch die Generalvertretung für die Schweiz

C. Baechler, Molkerei-Ingenieur, Zürich I

3033 unterer Mühleweg 2 und 4. C 3049 Z

Wilh. Baumann

Rolladenfabrik (2148)

HORGEN (Schweiz)

Holzrollladen

aller Systeme.

Rolljalousien

automatisch.

Rollschutzwände

verschied. Modelle.

Verlangen Sie Prospekte!

Hotel-Bau

9000 m², schönst. Punkt am linken

Ufer, 100 m. Seeufer-Allee, üppige

Anlagen. Aktiengesellschaften be-

sonders empfohlen. Offerten an

H. J. Morff, Beckenried. HE 6756/1846

(D 6638) (3)

COCHUIS & Co

CIGAREN-IMPORT

Basel

Vorteilhafteste

Bezugsquelle

Verlangen Sie Preisliste

oder

Besuch des Vertreters

(D 6638) (3)

Prof. J. K. Vogelsang's

Internationales

Institut

Neuveville près Neuchâtel

früher Mon-Désir, Payerne

Gegründet 1903. Vergrössert 1907

Schnelle, sichere Methode zur

Erlernung d. Französischen, Englischen,

Italien, Spanisch, Deutsch, Musik,

Maschinenschriften, sowie sämtliche

Handelsbücher. 1866 (E 6918)

Grosser Park und Spielplätze.

Prachtvolle, gesunde Lage. Pros-

pekt gratis vom Direktor und

Besitzer **J. F. Vogelsang.**

(D 6638) (3)

A vendre ou à louer

à Sierre.

Bâtiment neuf, meublé ou non.

26 pièces, chauffage central, lu-

mière électrique. Position excel-

lente. Convient pour hôtel,

pension, restaurant et café. S'a-

dresser à A. Bornet, agent d'a-

ffaires, Sierre (Valais). 1865 (E 6917)

(D 6638) (3)

Zum 1. Juli in Montreux

zu vermieten

möblierte Hotel-Pension

von 25 Zimmern mit allem mo-

dernem Komfort. 1854

Gef. schriftliche Offerten unter

H. 2432 M. an Haasestein &

Vogler, Montreux. HE 6840

Gegründet 1842.

Telephon 3691.

Steinmann-Vollmer Zürich

Monopol

für die

Schweiz, Elsass-Lothringen, Riviera und Italien

von

A. de Luze & Fils, Bordeaux

Bordeaux-Weine und Cognacs

Schweizer-Weine

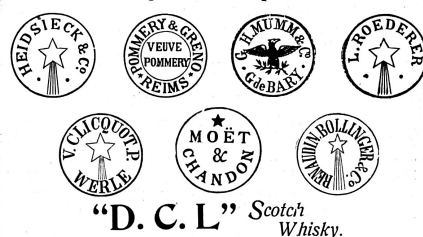
Spezialität: Rein gehaltene Weine aus dem Zürcher Weinland.

Monopol von Schloss Wart-Neftenbach — Schloss Goldenberg

Burgunder Weine, Rhein- und Mosel-Weine.

Champagner

Grösstes Lager in allen prima Marken.



“D. C. L.” Scotch Whisky.



MONTREUX

Hotel Eden.

In allerbesten ruhiger Lage am See

neben dem Kursaal. 373

Modernster Komfort. Garten.

Fallegger-Wursch, Bes.

Papier-Cigarrenspitzen

F. Kaiser & Co.

Papier-Spitz-Fabrik, Uppeln (Deutschland)

mit Rohr und gestülptem Kiehlbiss offeriert von M. 4.—

bis M. 40.— per Mille. Muster gegen 40 Pfg. in Schweizer-

marken. Korrespondenz möglichst deutsch. (D 6595) 3098



M B 5935

AD. SCHULTHESS, ZÜRICH V.

Neueste und beste

Siede-Waschmaschine

mit patentiertem Reservoir-Ofen.

Unerreicht grosser Wascheffekt.

Bequemste, billigste Wascheinrichtung für

Hotels, Pensionen, Restaurants etc.

Spezialität: 3016

Wellbleche für Bedachungen

äusserst solid und billig.

Verlangen Sie la. Referenzen und illustrierte Kataloge.

E. Carigiet, Zürich III

vormals E. Schneider & Co. B 2040 Z

Eiskastenfabrik * Lagerstrasse 55.

Älteste und grösste Spezialfabrik der Schweiz.

Höchste Auszeichnungen von staatlichen Ausstellungen:

5 Ehren-Diplome, 4 goldene und 3 silberne Medaillen.

KÜHL-ANLAGEN

nach eigens bewährten u. durch langjähr. Erfahrungen verbesserten

Obereis- oder Seiteneis-System.

Ausführung in verschiedenen Holzarten: Pitehpläne, Lär-

chen etc. mit nur Korkisolierung oder in Korkstein-

platten mit feinstem Wandplättchenbelag innerhalb

Welche die Garantie für solide, faulgemässe Aus-

führung und richtige Funktion.

Zahlreiche la. Referenzen. Illust. Prospekte gratis.

Auf Wunsch Besuch, Pläne und Berechnungen kostenlos.

Ferner:

Eiskeller, komb. mit Kühlraum für 1 mal jährl. Eisfüllung.

Eischränke speziell für Speisen, für Flaschen, Fische etc.

Kompl. Ruftete-Einrichtungen, American Bars, Bier-

und Speisen-Aufzüge, Glace-Maschinen, Konser-

vatoren für Gefrorenes (Sorbet). 3029

Stets reichhaltiges Lager. — Man verlange Spezial-Preisliste.

Rex Flint Dach

(Grand Prix St. Louis 1904)

ersetzt durch seine viel längere Dauerhaftigkeit Teer-, Asphaltpapp-, Wellblechähnliche Dächer auf Vorteilhafteste. Für flache und steile Dächer gleich günstig.

Blätterholzkohle

als Ersatz für Isoliermulle und Korksteine, ist der vorzüglichste Isolator: vollständig geruchlos, nimmt kein Wasser auf, bietet Ungeziefer keine Nahrung und ist sehr leicht.

Galvan. verkupferte Terrakotten und Ornamente

von herrlichster Wirkung. Billigster Ersatz für Kupferblecharbeiten. Vielseitige Verwendbarkeit und grosse Wetterbeständigkeit. (HE 6805) 3049

Zu beziehen für die ganze Schweiz bei

H. Tröger, Zürich I, Göthestr. 22.

Zu pachten gesucht:

ein kleineres Hotel oder feine Familien-Pension, Jahres-

geschäft in Lausanne, Vevey oder Montreux, von erfahrenem

Geschäftsmann, dem eine fachtichtige Frau zur Seite steht.

Offerten unter Chiffre H 637 R an die Exped. ds. Bl.

Passugger

Ulricus - Wasser ist das beste Mittel gegen **Influenza, Katarrhe der Atmungs- und Verdauungsorgane, Zuckerharnruhr und Gallensteine, Leberleiden, Gicht und Fettsucht.**
Helena (ähnlich Wildungen) bei **Nieren- und Blasenleiden, Gries- und Steinbildung.**
Fortunatus (stark alkal. Jodwasser) bei **Skroflose, Drüsenanschwellung, Kropf, Verkalkung der Adern.**
Belvedra (leicht verdaulicher Eisensäuerling) bei **Bleichsucht, Blutarmut und Rekonvaleszenz.**
Theophil, **bestes schweiz. Tafelwasser, säuretilgend und Verdauung befördernd.** Sollte auf keiner Weinkarte der schweiz. Hotels fehlen.

Erhältlich überall in Mineralwasserhandlungen und Apotheken oder in Kisten à 30 1/1, 90 1/1, 50 1/2 und 100 1/2 Flaschen direkt bei der **Direktion der Passugger Heilquellen A.-G., Passugg bei Chur.**

361

SCHOOP & Co.

Sämtliches Polstermaterial, Matratzendrille, Rosshaare, Kapok, Bettfedern, Rosshaar-Zupfmächinen, Stuhl-Filzunterlagen

ZÜRICH

362 I

Für Hotels, Restaurants, Institute, Spitäler etc. von grösstem Interesse

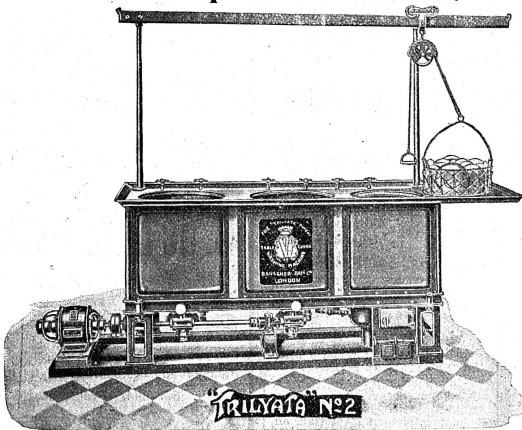
„TRILYATA“

Tafel-Geschirrspülmaschine (Patent)

5175)

2979

Eingerichtet für
Kohlen-,
Dampf-,
Gas-
oder kombinierte
Heizung.
Arbeitet
geräuschlos.
Leistung
unerreicht.
Antrieb riemenlos.



Praktisch,
ökonomisch,
hygienisch.
Spart:
Zeit, Personal
Wäsche
und verhütet
Geschirrbuch.
Macht sich in
kürzester Zeit
bezahlt.

„TRILYATA“ ist die **vollkommenste** Geschirrspülmaschine der Gegenwart.
ist **vollständig** neu konstruiert.
ist die **einzige** Maschine mit **dreimaliger Spülung** (Patent).
reinigt die Geschirre **gründlich** und liefert dieselben fertig zum **sofortigen** Gebrauch.

Illustrierte Prospekte und Auskünfte gratis und franko durch

Gebrüder Bauscher, Morgartenstrasse, Luzern.

Filialen: London, 143 Holborn E. C., New-York, 53 Park Place. Fabrik: Weiden (Bayern).

„PRIMOR“

unentbehrlich für jeden Hotelier zur Reinigung von **Bade-
wannen, Kochgeschirren und Fussböden etc.**
Vortreffliches Mittel zur Entfernung von **Tinte, Oel-
farbe**, sowie Flecken aller Art.
Für die Wäsche (B 6128) 3026

„LAVORIN“

als unübertroffen im Handel, da jegliche Flecken ohne
den Stoff anzugreifen getilgt werden.
Hess & Güsching, Fabrik chem.-techn. Produkte, Kempten u. Zürich.

Hotel I. Ranges

mittelgross, mit moderner Einrichtung, an gutem Platze, wird
von tüchtigem, jüngeren Fachmann

zu kaufen gesucht.

Diskretion Ehrensache. Offerten mit genauen Angaben befördert
unter Chiffre **H 625 R** die Expedition ds. Bl.

Ceylon Tee

Marke „Böhringer“ (R 525)
von Fr. 3.— bis Fr. 8.— per Kilo.
Ceylon Cacaopulver Fr. 4.— per Kilo.
Muster auf Wunsch gratis und franko.
Conrad Böhringer, Grenzacherstrasse 83, Basel
Vertretung in Ceylon-Artikeln der Firma
Ch. & A. Böhringer, Colombo (Ceylon).

Keine vorzeitige Abnutzung

Brevet Suisse.

Reparaturen an den Gelenken ausgeschlossen.

Schwabenland's
Neue Hotel-Kupfer-Geschirre
mit patentiertem
Gelenk-Schutzring
sind allen anderen vorzuziehen.
Gebr. Schwabenland Zürich, Stampfenbachstr. 9-11.

Malaga-Kellereien
von
Alfred Zweifel in Lenzburg
(Eidg. Zoll-Niederlage)
Vorzügliche Koch-Madeira
zu Fr. 140.— per Hektoliter samt Fass.
Seit Jahren in den ersten Etablissements eingeführt.
Export nach dem Ausland ab obigem Zoll-Lager. (R 5184 298)

Zu verkaufen event. zu vermieten.

In Basel in der Umgebung des S. B. B.-Bahnhofs ein gut eingerichtetes
Hotel II. Ranges mit Bierhalle, Cafe und grossem Garten.

Das Hotel enthält 30 Zimmer. — Bedingungen günstig.
Antritt vom 1. Juni 1907 an. Offerten an die Expedition unter Ch. H 619 R.

le les tue tous!!!
CAFARDS
d'un seul coup!
CE PRODUIT tue infailliblement tous les cafards (et leurs œufs) quel que soit le degré de la contamination.
UN SEUL ESSAI VOUS CONVAINCRA.
Conditions générales: FRANCE, envoi franco contre remboursement.
ÉTRANGER, joindre 1 franc supplément de port.

Hotel II. Ranges zu verkaufen

neu erbaut am Rheinfall, an schönster Lage, mit grossen Sälen und Gärten für Schulen, Vereine und Hochzeiten, bestrenommiertes Haus infolge gut geführter Küche.
Anfragen unter **K 667 L** geit. an Keller-Annoncen, Luzern. (E 6794) 1841

Maison fondée en 1796
Vins fins de Neuchâtel
SAMUEL CHATENAY
Propriétaire à Neuchâtel
Marque des hôtels de premier ordre
Dépôt à Paris: V. Pâris, au Châtelet Seine, 41 rue des Petits Champs
Dépôt à Londres: J. & R. McCracken, 38 Queen Street City EC.
Dépôt à New-York: Cusenier Company, 110 Broad Street.

Das Ingenieur-Bureau Zürich
(Goethestr. 12)
der Allgemeinen Elektrizitäts-Gesellschaft Basel
empfiehlt sich zur Erstellung ganzer

Einzelanlagen für elektr. Licht und Kraft
sowie zur Ausführung von

Installationen und Erweiterungen
1856 **jeden Umfanges.** (E 6848)
Auskünfte und Kostenberechnungen zu Diensten.

Wenn Sie Ihre Gäste zufriedenstellen wollen, so müssen Sie Ihren Kaffee **selbst mahlen** mit der neuen elektrischen
Kaffeemühle „Motomül“
OHNE
Transmission
OHNE
Schwungräder
OHNE
Treibriemen etc.
OHNE
Befestigung
„Motomül“ ist an jeden Steckkontakt Ihrer elektrischen Leitung anschliessbar.
Verlangen Sie gratis und franko ausführlichen Prospekt und Preisliste von
Maschinenfabrik Com.-Ges. Ferd. Petersen
(gegründet 1857)
Hamburg 5 — Zürich 11a
Spezialität: Zerkleinerungs-Maschinen aller Art, für Hand- und Kraftbetrieb.

Sauf désignation spéciale les offres doivent être adressées, munies du chiffre indiqué, à l'expédition qui les fera parvenir à destination.

venierende Offerten mög=

Prinzipale wie Angestellte werden hiemit dringend ersucht, **nicht konvenierende Offerten möglichst bald** an den Absender zu **retournieren** und zwar **direkt**, nicht durch unsere Vermittlung. **Die Expedition.**

Die Termine für Verabfolgung von Medaillen sind: Ende März, Ende August und Weihnachten. Die Bestellungen haben spätestens 3 Wochen vor jedem Termin zu erfolgen.