

A large piece of built-in furniture

Autor(en): **Loderer, Benedikt**

Objektyp: **Article**

Zeitschrift: **Hochparterre : Zeitschrift für Architektur und Design**

Band (Jahr): **22 (2009)**

Heft [4]: **The essence of architecture : Röthlisberger: swiss quality
woodwork**

PDF erstellt am: **25.09.2024**

Persistenter Link: <https://doi.org/10.5169/seals-123784>

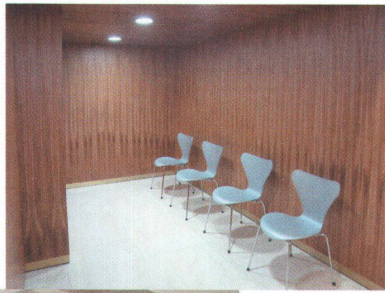
Nutzungsbedingungen

Die ETH-Bibliothek ist Anbieterin der digitalisierten Zeitschriften. Sie besitzt keine Urheberrechte an den Inhalten der Zeitschriften. Die Rechte liegen in der Regel bei den Herausgebern. Die auf der Plattform e-periodica veröffentlichten Dokumente stehen für nicht-kommerzielle Zwecke in Lehre und Forschung sowie für die private Nutzung frei zur Verfügung. Einzelne Dateien oder Ausdrucke aus diesem Angebot können zusammen mit diesen Nutzungsbedingungen und den korrekten Herkunftsbezeichnungen weitergegeben werden. Das Veröffentlichen von Bildern in Print- und Online-Publikationen ist nur mit vorheriger Genehmigung der Rechteinhaber erlaubt. Die systematische Speicherung von Teilen des elektronischen Angebots auf anderen Servern bedarf ebenfalls des schriftlichen Einverständnisses der Rechteinhaber.

Haftungsausschluss

Alle Angaben erfolgen ohne Gewähr für Vollständigkeit oder Richtigkeit. Es wird keine Haftung übernommen für Schäden durch die Verwendung von Informationen aus diesem Online-Angebot oder durch das Fehlen von Informationen. Dies gilt auch für Inhalte Dritter, die über dieses Angebot zugänglich sind.

> Eucalyptus wood in the waiting area provides a warm ambience.



✓ Furniture as partitions in the surgery rooms.



^ The ground plan shows the bend, and the furniture follows suit.

A LARGE PIECE OF BUILT-IN FURNITURE

An office building of the 1950s, built by architect Winkler, one storey with an elegantly bowed façade and with little depth: these were the parameters for the installation of a joint medical practice for specialists. A row of individual patient examination rooms is hidden behind a wooden wall, separating the rooms from the long corridor. Is it a wall? In fact, it is a large piece of built-in furniture, a unit with doors, washbasins and storage space integrated in it. There are some high windows set in between the ceiling and the wooden wall which enhance the cubic appearance of the unit. The slightly recessed doors create the same effect. The wall follows the façade's curvature: on the side facing the corridor it exudes elegance, whereas it is functional and medical in the surgery rooms. The eucalyptus wood on the front is flawless and almost antiseptic as you would expect a doctor's surgery to be. Author: Benedikt Loderer, photos: Lucius Ueberwasser

HIRSLANDEN CARDIO-VASCULAR SURGERY CENTRE, ZÜRICH 2007

> Address: Seestrasse 247, Zurich

> Client: Hirslanden, Zurich

> Architecture: Lucius Ueberwasser, Bern; Conex Architects, Bern, Thomas Fuhrer, Silvia Jenni

THE OPEN BANK

It would be most inappropriate for a bank referred to as "simply open – simplement ouvert" to receive its customers in a strong-room. That is why Heinz Müller of Atelier 5 chose a different scenario: a bright, open reception area on the ground floor of a 1970s building with shops and flats. People entering the building are gently guided to one of the two open rounded counters – the vestibule has been shifted by 15 degrees. The bank staff sitting behind the counter in front of a shining greenish-black wall welcome their customers at eye level. "In the reflection of the shining wall, customers can see who enters the bank after them," explains Heinz Müller. Alternatively, customers can watch shots taken by the Fribourg photographer, Michel Roggo, on a screen on the wall. There is more to the back wall than meets the eye: a storage unit from floor to ceiling separating the lobby from the back offices, incorporating statement printers and fax machines in the lower part. To the right and left of the two counters, a small oak frame separates the conference room from the corridor. Author: Meret Ernst, photo: Gaston Wicky

BANK BRANCH REBUILDING PROJECT, FLAMATT, 2004

> Address: Bernstrasse 18, Flamatt

> Clients: Freiburger Kantonalbank, Fribourg

> Architecture: Atelier 5, Berne

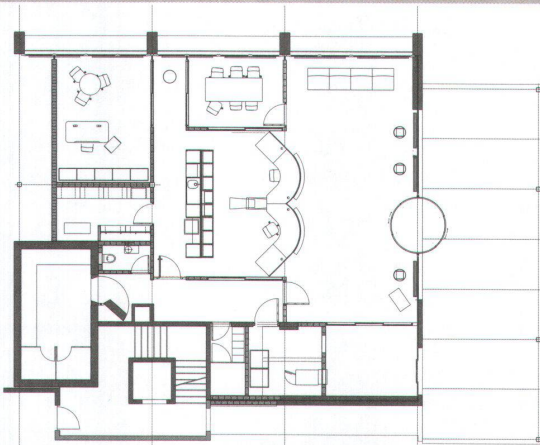
> Kunst-und-Bau: Michel Roggo, Fribourg

> Procedure for conversion project: Direct order

> Procedure for interior fit out: Public tender



^ Lobby with a shining greenish-black wall in the background.



^ Ground plan