

Zeitschrift: Hochparterre : Zeitschrift für Architektur und Design
Herausgeber: Hochparterre
Band: 36 (2023)
Heft: [13]: Distinction Romande d'Architecture 5

Rubrik: Nominierte Projekte = Projets nominés

Nutzungsbedingungen

Die ETH-Bibliothek ist die Anbieterin der digitalisierten Zeitschriften auf E-Periodica. Sie besitzt keine Urheberrechte an den Zeitschriften und ist nicht verantwortlich für deren Inhalte. Die Rechte liegen in der Regel bei den Herausgebern beziehungsweise den externen Rechteinhabern. Das Veröffentlichen von Bildern in Print- und Online-Publikationen sowie auf Social Media-Kanälen oder Webseiten ist nur mit vorheriger Genehmigung der Rechteinhaber erlaubt. [Mehr erfahren](#)

Conditions d'utilisation

L'ETH Library est le fournisseur des revues numérisées. Elle ne détient aucun droit d'auteur sur les revues et n'est pas responsable de leur contenu. En règle générale, les droits sont détenus par les éditeurs ou les détenteurs de droits externes. La reproduction d'images dans des publications imprimées ou en ligne ainsi que sur des canaux de médias sociaux ou des sites web n'est autorisée qu'avec l'accord préalable des détenteurs des droits. [En savoir plus](#)

Terms of use

The ETH Library is the provider of the digitised journals. It does not own any copyrights to the journals and is not responsible for their content. The rights usually lie with the publishers or the external rights holders. Publishing images in print and online publications, as well as on social media channels or websites, is only permitted with the prior consent of the rights holders. [Find out more](#)

Download PDF: 05.04.2026

ETH-Bibliothek Zürich, E-Periodica, <https://www.e-periodica.ch>

Krone aus Glas

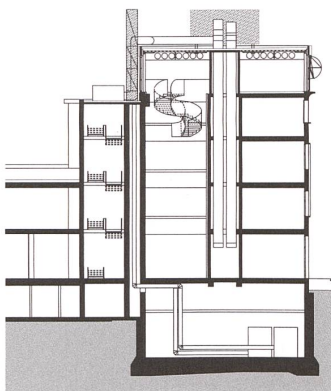
Couronne en verre

Kala, Aufstockung HEAD | Kala, Surélévation du bâtiment de la HEAD
Avenue de Châtelaine 7, Genf
Realisierung | Réalisation: 2022
Bauherrschaft | Maîtrise d'ouvrage: HES-SO, Genève
Architektur und Bauleitung | Architecture et conduite des travaux: Sujets Objets, Genf, mit Karsten Födinger
Bauingenieure | Ingénieurs civils: Méry & Buffo, Carouge
Energiekonzept | Concept énergétique: SB Technique, Genf
Bauingenieure | Ingénieurs en construction bois: Ingewood, Sainte-Maurice
Auftragsart | Type de mandat: Wettbewerb, 2020
Kosten | Coûts: Fr. 6,4 Mio.

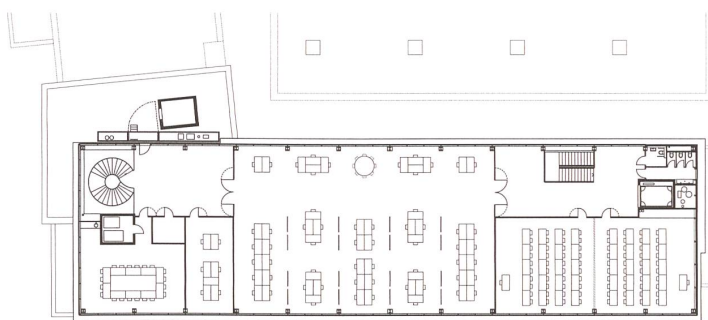


Der neue Campus der Haute école d'art et de design (HEAD) in Genf befindet sich auf einem ehemaligen Industrieareal; bestehende Bauten wurden für den Unterricht umgenutzt. Das rote Fabrikgebäude, das Architekt Jean Erb erbaute und in dem ab 1944 Tavano-Nähmaschinen hergestellt wurden, wurde um ein zusätzliches, gläsernes Dachgeschoss aufgestockt. Auch wenn die filigran gerahmte Glasfassade an die Fensterflächen des Bestandes erinnert, bricht der Aufbau dessen rigide Struktur auf: Das Dachgeschoss ist ein offener, stützenloser Raum, den die Entwurfsstudios flexibel bespielen können. Der Aufstieg ins Dach ist inszeniert mit einer viereinhalb Tonnen schweren Wendeltreppe aus Stahl. Rote Stahlträger überspannen diesen Raum, die Leitungen sind offen geführt, die Erdbebenkreuze im Dach sichtbar und selbst die Lüftungsmaschinerie ist Teil der Architektur. Eine knallgelbe Stütze in der Fassade, die nur im Brandfall trägt, schwebt einige Zentimeter über dem Boden und wird zur Skulptur: Brandschutz als Kunst am Bau.

Le nouveau campus de la Haute école d'art et de design (HEAD) à Genève s'est installé sur un ancien site industriel; les bâtiments existants ont été réaffectés à l'enseignement. L'édifice industriel rouge construit par l'architecte Jean Erb, qui servit dès 1944 à la fabrication des machines à coudre Tavano, a été rehaussé d'un étage supplémentaire en verre. Bien que la façade en verre et son fin quadrillage rappellent les plans vitrés des fenêtres du bâtiment d'origine, la surélévation en vient bousculer la structure rigide: ce dernier niveau est un espace ouvert et continu que les studios de design peuvent s'approprier librement. Avec ses quatre tonnes et demie d'acier, un escalier à vis donne une dimension scénique à l'accès au dernier niveau. Au plafond, des poutrelles d'acier rouges s'étendent de mur à mur, les conduites sont posées en saillie, les renforts parasismiques sur le toit sont visibles et les installations de ventilation sont intégrées à l'architecture. Au niveau de la façade, un poteau jaune vif porte uniquement en cas d'incendie, flotte à quelques centimètres du sol et donne l'impression d'une sculpture: la protection incendie interprétée comme une œuvre d'art.



Querschnitt | Coupe transversale



4. Obergeschoss | 4^e étage

Begegnungen ermöglichen

Invitation à la rencontre

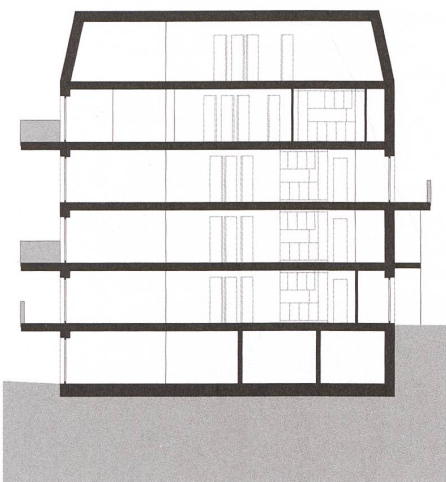
Neubau Mehrfamilienhaus | *Nouvel immeuble résidentiel*

Rue de Verdeaux 10A, Renens VD
Realisierung | *Réalisation*: 2018
Bauherrschaft | *Maîtrise d'ouvrage*: Lilia Vogt, Cologny; Marianne Graglia, Cologny
Architektur | *Architecture*: Dreier Frenzel
Architecture + Communication, Lausanne
Bauingenieure | *Ingénieurs civils*: Structurame, Genf
Landschaftsarchitektur | *Architecture du paysage*: In Situ, Genf
Auftragsart | *Type de mandat*: Honorarofferte auf Einladung, 2015
Kosten (BKP 1-9) | *Coûts (CFC 1-9)*: Fr. 2,6 Mio.

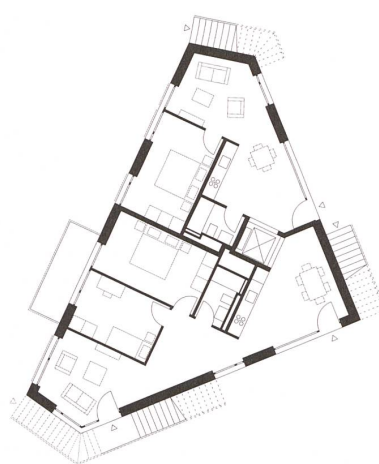


An einem sanft ansteigenden Hügel steht ein skulpturales Mehrfamilienhaus. Sein fünfeckiger Fussabdruck ergab sich aus der Parzellenform und den Grenzabständen. Zwischen Wohnbauten aus dem 19. und 20. Jahrhundert setzt das Haus einen unverkennbaren zeitgenössischen Akzent. Vorgefundene Bauweisen wie das Mansardendach oder die gerahmten Fensterlaibungen übersetzt der Ersatzneubau in Sichtbeton. Auch das Rot der Stores ist eine Referenz an das Quartier. Um mehr Wohnfläche zu gewinnen – 15 Quadratmeter pro Geschoss –, stülpten die Architekten das Treppenhaus nach aussen und machten es zu einer Art vertikalem Laubengang. Vor jedem Wohnungseingang sind die Treppen verbreitert, damit ihre Bewohnerinnen sie auch als Aussen- und Begegnungsraum nutzen können. Die acht Wohnungen sind um diagonale Achsen herum angeordnet, Korridore gibt es keine. In den Innenräumen übertrugen die Architekten klassische Themen wie Bodenflies oder Enfilade in eine zeitgemässe Sprache.

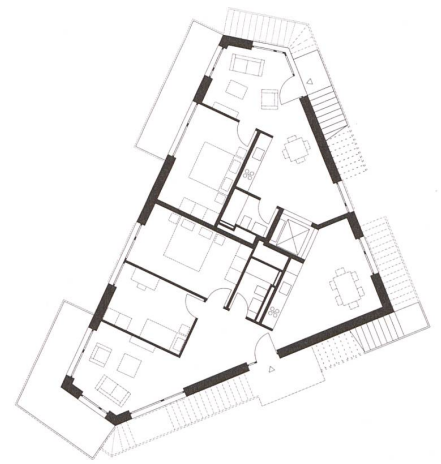
Sur une colline en pente douce se dresse un immeuble sculptural. Il doit son empreinte pentagonale à la forme de la parcelle et aux distances à la limite. Logé entre des bâtiments résidentiels des 19^e et 20^e siècles, cet immeuble apporte un esprit contemporain indéniable. Reprenant la place d'un autre bâtiment, il se saisit des éléments constructifs du lieu, le toit en mansarde ou les encadrements des embrasures de fenêtres par exemple, et les réinterprète avec du béton apparent. Les stores rouges sont eux aussi une référence au quartier. Afin de gagner en espace habitable, 15 mètres carrés par niveau, les architectes ont poussé la cage d'escalier dehors, ainsi muée en une sorte de pergola verticale. Avec des proportions plus généreuses devant chaque appartement, les paliers ont été conçus pour que les habitants se les approprient comme espace extérieur et de rencontre. Les huit appartements s'articulent autour de diagonales, il n'y a pas de couloirs. À l'intérieur, les concepteurs revisitent des thèmes classiques comme la frise de bordure ou l'enfilade et les expriment de manière contemporaine.



Längsschnitt | *Coupe longitudinale*



Erdgeschoss | *Rez-de-chaussée*



1. Obergeschoss | *1^{er} étage*



Museum massgeschneidert

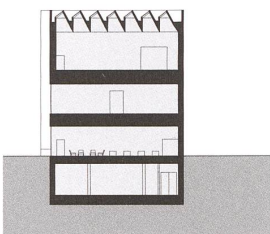
Musée sur mesure

**Neubau Musée cantonal des
Beaux-Arts de Lausanne |
Nouveau bâtiment Musée cantonal
des Beaux-Arts de Lausanne**
Place de la Gare 16, Lausanne VD
Realisierung | *Réalisation*: 2019
Bauherrschaft | *Maîtrise d'ouvrage*:
Kanton Waadt
Architektur | *Architecture*:
Barozzi / Veiga, Barcelona;
Fruehauf, Henry & Viladoms, Lausanne
(Architekturbüro vor Ort)
Bauingenieure | *Ingénieurs civils*:
Ingeni, Lausanne
Gebäudetechnik | *Technique du bâtiment*:
Chammartin & Spicher, Lausanne;
Ingénieurs-Conseils Scherler, Genf /
Lausanne; BA Consulting, Etagnières
Fassadenberatung | *Conseil façade*:
X-made, Barcelona / Basel
Beleuchtungsberatung | *Conseil éclairage*:
Matí Lichtgestaltung, Adliswil
Auftragsart | *Type de mandat*:
Wettbewerb, 2011
Kosten | *Coûts*: Fr. 84 Mio.

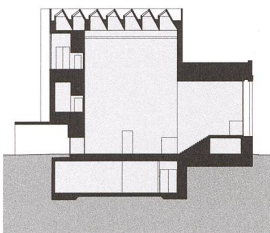


Das Depot des Bahnhofs Lausanne bot einst 32 Lokomotiven Platz, heute ist nur noch ein Fragment seiner Querhalle mit Rundbogenfenster erhalten. Es sitzt auf der Gleisseite des Museumsquartiers Plateforme 10 vor einer 140 Meter langen Backsteinwand. Ein auf den öffentlichen Platz vorstossendes kantiges Gehäuse markiert den Haupteingang in der gemauerten Lamellenfassade auf der Hangseite. Hinter der Glastür liegt eine überwältigende, 17 Meter hohe «Kathedrale», in deren überwölbtem «Chor» führt eine breite Treppe zum erhalten gebliebenen Bogenfenster hoch. Von dort gehen je eine Treppe nach links zu den Räumen der Wechsellausstellungen und nach rechts zu jenen der Sammlung ab. Beton- und Terrazzograu in diversen Tönen sowie Gipsweiss prägen die Räume. Parkett und hohe Türen aus Holz verleihen den Ausstellungssälen den Charakter eines Kunstmuseums aus der Gründerzeit. Das Licht im ersten Obergeschoss ist künstlich, im zweiten Stock fällt – soweit es die Exponate erlauben – Tageslicht durch markante Sheds in den Raum.

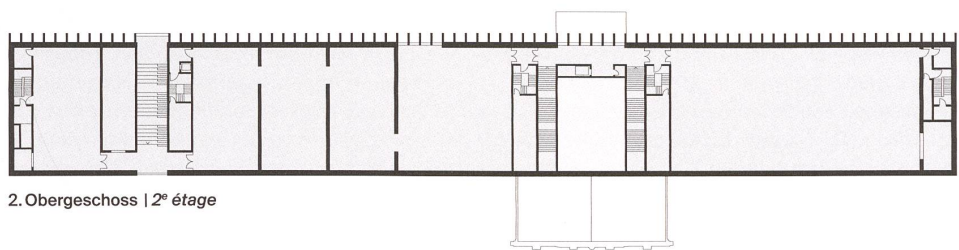
Le dépôt des locomotives de Lausanne abritait jadis 32 engins de traction, aujourd'hui seul a subsisté un fragment de la halle transversale avec sa verrière cintrée. Il est situé du côté des voies ferrées de Plateforme 10, le quartier des arts, au pied d'un mur de briques long de 140 mètres. Tel un écrin aux contours nets, il s'avance sur l'espace public et sculpte l'entrée principale sur les lames d'une façade de maçonnerie. Derrière la porte de verre se déploie une majestueuse cathédrale de 17 mètres de haut; sous les voûtes du «chœur», un large escalier mène à la seule verrière cintrée conservée. Là, deux escaliers : celui de gauche conduit aux salles des expositions temporaires, celui de droite aux collections. Avec le blanc gypse, les camaïeux en grisaille du béton et du terrazzo insufflent leur caractère aux espaces. Du parquet et de hautes portes de bois donnent aux salles d'exposition le cachet d'un musée d'art de la Belle Époque. L'éclairage du premier étage repose sur la lumière artificielle alors qu'au deuxième, quand les œuvres le permettent, des sheds caractéristiques baignent les salles de lumière naturelle.



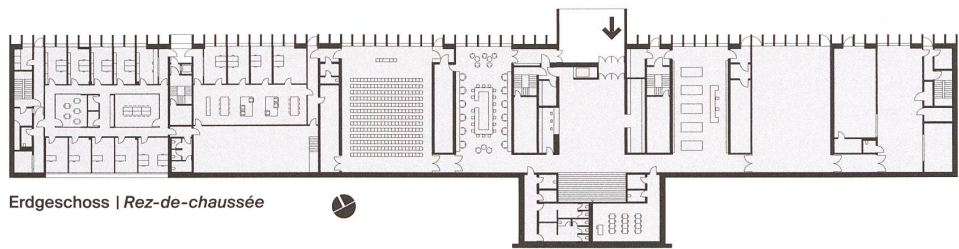
Querschnitt Ostflügel |
Coupe transversale Aile est



Querschnitt Halle |
Coupe transversale Foyer



2. Obergeschoss | 2° étage



Erdgeschoss | Rez-de-chaussée



Vermächtnis in Villy

Héritage à Villy

Umbau und Erweiterung Einfamilienhaus | *Rénovation et extension Maison familiale*

Villy (Ollon) VD

Realisierung | *Réalisation*: 2022

Bauherrschaft | *Maîtrise d'ouvrage*: privat

Architektur | *Architecture*:

Madeleine architectes, Vevey; Studio

François Nantermod, Champéry

Bauingenieure | *Ingénieurs civils*:

Ovale & Partenaires, Châtel-Saint-Denis

Holzbauingenieure |

Ingénieurs en construction bois:

Ingewood, Sainte-Maurice

Auftragsart | *Type de mandat*:

Direktauftrag, 2019

Kosten (BKP 1-9) | *Coûts (CFC 1-9)*:

Fr. 1,85 Mio.

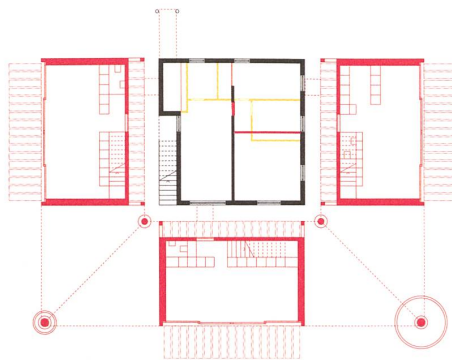


Das bescheidene Haus ihres Grossvaters bedeutete den drei Geschwistern viel. Deshalb schlugen die Architekten für seine Erweiterung vor, es zur baulichen und sozialen Mitte zu machen: Sie platzierten drei kompakte Kuben aus Sichtbeton und Glas darum herum und stellten ein langes, eingeschossiges Holzhaus mit Ziegeldach darauf. Vom Haus des Grossvaters geblieben sind nur die Aussenwände und der Dachstuhl. In seinem 60 Quadratmeter grossen Obergeschoss befindet sich der gemeinsam genutzte Wohn-Essraum mit improvisiertem Küchenbuffet. Viel Tageslicht fällt durchs Dach, das zum Teil mit transluzenten Kunststoffplatten belegt ist. Im Erdgeschoss liegen Waschküche, Lagerraum und Technik. Ein schmaler Korridor unter freiem Himmel zwischen Alt- und Neubau führt vom kollektiven zum privaten Raum. Im Obergeschoss überbrücken Gitterstege den knappen Meter zwischen den Fassaden. Die drei Wohnungen im neuen U-förmigen Holzbau sind identisch. Individuell gestaltet sind Bodenbeläge, Bad, Küche und Einbaumöbel. Atmosphärisch unterscheiden sich die Wohnungen durch ihren je eigenen Ausblick.

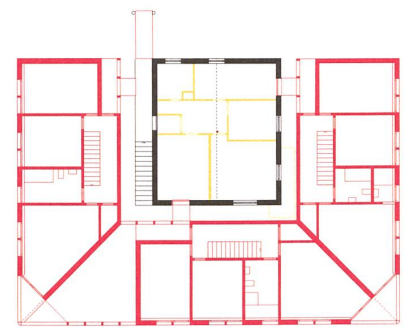
Cette fratrie de deux frères et une soeur était très attachée à la modeste maison de leur grand-père. Pour son extension, les architectes proposèrent donc d'en faire le cœur du bâti et des interactions sociales: ils l'insèrent entre trois cubes compacts associant verre et béton apparent avant d'y poser une longue maison en bois d'un étage couverte d'un toit de tuiles. Il ne reste plus de la maison du grand-père que les murs extérieurs et la charpente. Son étage, qui occupe 60 mètres carrés, accueille le séjour-salle à manger commun et sa cuisine d'appoint. Équipé de plaques translucides, le toit laisse entrer généreusement la lumière du jour. Le rez-de-chaussée comprend une buanderie, un local de rangement et les installations techniques. Entre l'ancien et les nouveaux bâtiments, un couloir étroit à ciel ouvert conduit des pièces collectives aux espaces privés. À l'étage, des passerelles à claires-voies relient le mètre à peine qui sépare les façades. Trois logements identiques trouvent place dans le nouvel ensemble en bois conçu en forme de U. Ils se distinguent par leurs aménagements intérieurs: sols, salle de bain, cuisine et meubles encastrés. Avec chacun une vue différente, les logements affichent tous une identité propre.



Schnitt | Coupe



Erdgeschoss | Rez-de-chaussée



Obergeschoss | 1^{er} étage

Leere als Kern

Le vide comme noyau

Neubau Kompetenzzentrum für Sportwissenschaften Le Synathlon | Nouveau bâtiment Synathlon Pôle d'excellence pour les sciences du sport

Quartier Centre, Université de Lausanne, Lausanne

Realisierung | Réalisation: 2018

Bauherrschaft | Maîtrise d'ouvrage:

Kanton Waadt

Architektur | Architecture:

Karamuk Kuo Architekten, Zürich

Landschaftsarchitektur | Architecture du paysage:

Weber Brönnimann, Bern

Bauingenieure | Ingénieurs civils:

Kartec Engineering, Zollikon, mit Weber

Brönnimann, Bern

Klima | Climat: Raumanzug, Zürich,

mit Jakob Forrer, Buchrain/Le Mont

Auftragsart | Type de mandat:

offener Wettbewerb, 2013

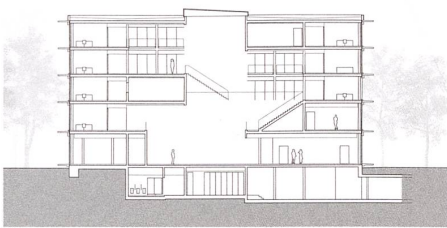
Kosten (BKP 1-9) | Coûts (CFC 1-9):

Fr. 28,9 Mio.



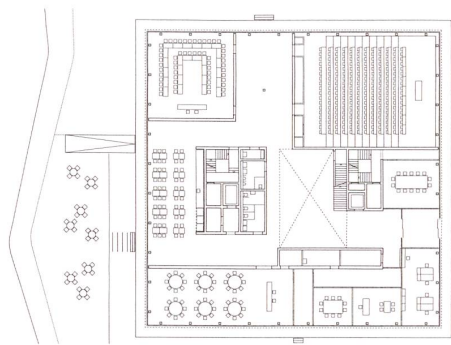
Die regelmässig unterteilten Glasfassaden verleihen dem Neubau Synathlon auf dem Campus der Universität Lausanne eine prosaische Erscheinung. Sie verraten nichts über sein reiches Inneres. Umso grösser ist die Überraschung beim Betreten des Gebäudes: eine kunstvolle Komposition aus Treppen und geschlossenen Quadern, aus grauen Betonmauern und weissen Metallgeländern. Rund um den zentralen Hof führen unzählige Stufen in die Höhe, dem Licht entgegen. Wo der Hof sich weitet, tauchen terrassenähnliche, offene Plattformen auf, Orte der Begegnung und des Aufenthalts. Weiter oben schieben sich Betonkuben mit Räumen darin ins Blickfeld. Mit jeder Richtungsänderung ergibt sich ein neues Bild. Die Arbeitsplätze liegen entlang der Fassade. Von hier aus blicken die Mitarbeiterinnen und Mitarbeiter nach aussen in die Weite. Der Grund für dieses komplexe Raumgefüge ist die mehrteilige Mieterschaft. Die vier im Synathlon vereinten Organisationen haben sich zwar ein gemeinsames Dach gewünscht, nutzen aber jeweils ihre eigenen Räume.

Par leur régularité, les façades de verre du nouveau bâtiment Synathlon sur le campus de l'Université de Lausanne lui donnent un côté minimaliste et ne laissent rien transparaître de sa richesse intérieure. La surprise est d'autant plus grande lorsqu'on pénètre dans le bâtiment: un dialogue brillamment orchestré entre escaliers et blocs monolithiques, entre murs gris en béton et balustrades métalliques blanches. Entourant une cour centrale, des marches innombrables mènent vers le haut, vers la lumière. Lorsque la cour s'élargit, elle fait place à des plateformes ouvertes, telles des terrasses, qui invitent à la rencontre et à la détente. Plus haut, le regard s'accroche à des cubes de béton qui abritent des salles. Chaque changement de direction crée une nouvelle perspective. Les bureaux sont répartis le long de la façade. Depuis cet endroit, les collaboratrices et collaborateurs peuvent regarder au loin. L'organisation complexe de l'espace découle du fait que plusieurs locataires se partagent le Synathlon. Les quatre organisations qui s'y sont rassemblées ont certes souhaité avoir un toit commun, mais utilisent chacune leurs locaux respectifs.

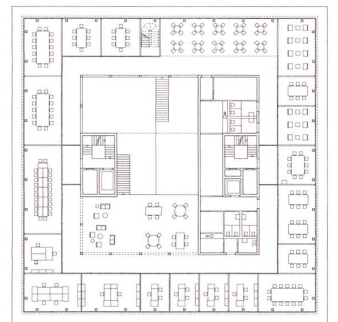


Schnitt | Coupe

0 5 10m



Erdgeschoss | Rez-de-chaussée



3. Obergeschoss | 3° étage

Holzhaus zum Lernen

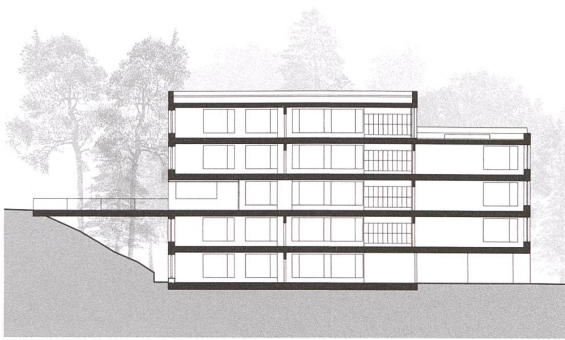
Maison en bois pour étudier

**Erweiterung Schulcampus
Béthusy | Agrandissement du site
scolaire Béthusy**
Avenue de Béthusy 7, Lausanne VD
Realisierung | Réalisation: 2021
Bauherrschaft | Maîtrise d'ouvrage:
Stadt Lausanne
Architektur | Architecture:
Esposito + Javet architectes associés,
Lausanne
Landschaftsarchitektur |
Architecture du paysage:
L'Atelier du Paysage, Lausanne
Bauingenieure | Ingénieurs civils:
Alberti Ingénieurs, Lausanne
Lichtplanung | Conception des éclairages:
Aebischer & Bovigny, Lausanne
Auftragsart | Type de mandat:
Wettbewerb, 2018
Kosten (BKP 1-9) | Coûts (CFC 1-9):
Fr. 10 Mio.



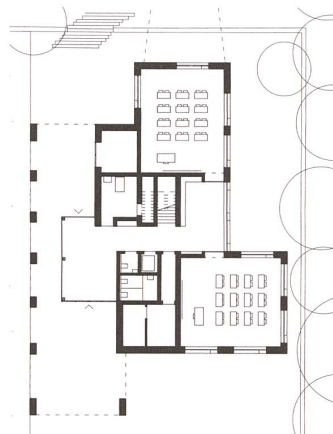
Mit seiner Welleternit-Fassade hebt sich der Erweiterungsbau deutlich von den bestehenden, steinernen Bauten auf dem Schulcampus ab; und doch vermittelt er zwischen ihnen und den verschiedenen Ebenen des Geländes. Ein Steg zwischen mächtigen Föhren führt von den umliegenden Schulbauten direkt ins mittlere Geschoss des Holzelementbaus. Via innere Erschliessung oder eine neben dem Neubau verlaufende Treppe gelangt man zum tiefer gelegenen Sport- sowie zum Pausenplatz, den hochgewachsene Linden beschatten. Im windmühlenartigen Grundriss erweitern jeweils halboffene Nischen die 16 Klassenzimmer zu Lernlandschaften. Erschliessung und Sanitärräume befinden sich im zentral gelegenen Betonkern. Es herrscht eine leichte, luftige Atmosphäre im Innern der Holzkonstruktion, für die 80 Prozent Schweizer Holz verwendet wurde. Die meisten Zimmer erhalten von zwei Seiten natürliches Licht und frische Luft, manche von drei. Im vierten Geschoss dient eine Terrasse als Freiluftschulzimmer für Forschungsprojekte.

Avec sa façade en Eternit ondulé, cette extension se démarque clairement des bâtiments de pierre existants sur le campus de l'école, mais elle établit le dialogue avec eux ainsi qu'avec les différents niveaux du site. Une passerelle bordée de pins massifs mène directement des bâtiments scolaires environnants au niveau intermédiaire de cette réalisation en éléments de bois. Des accès intérieurs ainsi qu'un escalier longeant le nouveau bâtiment permettent de rejoindre les installations sportives et la cour de récréation ombragée par de grands tilleuls. Adoptant la forme d'un moulin à vent, le plan dote chacune des 16 classes d'une niche semi-ouverte, créant un environnement propice à l'apprentissage. Les accès et les sanitaires sont situés dans le cube de béton central. L'intérieur de cette construction en bois, réalisée pour 80 % à partir d'essences suisses, procure un sentiment de légèreté et d'espace. Dans la plupart des salles, il est possible de faire entrer la lumière du jour et d'aérer sur deux côtés, dans certaines, sur trois. Au quatrième étage, une terrasse fait office de salle de classe en plein air pour des projets de recherche.

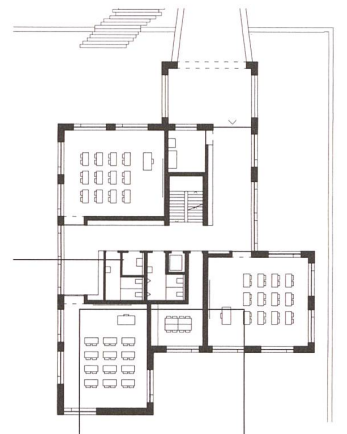


Schnitt | Coupe

0 5 10 m



Erdgeschoss | Rez-de-chaussée



2. Obergeschoss | 2^e étage



Haus für Boote

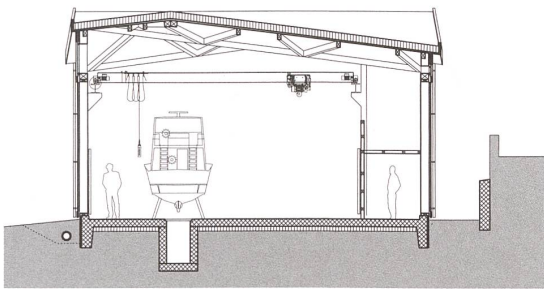
Maison pour bateaux

Bootswerft | Chantier naval
Route de Moratel 4, Cully VD
Realisierung | Réalisation: 2019
Bauherrschaft | Maîtrise d'ouvrage:
Chantier naval de Moratel, Cully
Architektur | Architecture:
Localarchitecture, Lausanne
Holzbauingenieure |
Ingénieurs en construction bois:
Ratio-bois, Ecublens
Holzbau | Construction bois:
Lambelet, Puidoux
Auftragsart | Type de mandat:
Direktauftrag, 2018
Kosten (BKP 2) | Coût total (CFC 2):
Fr. 1,03 Mio.

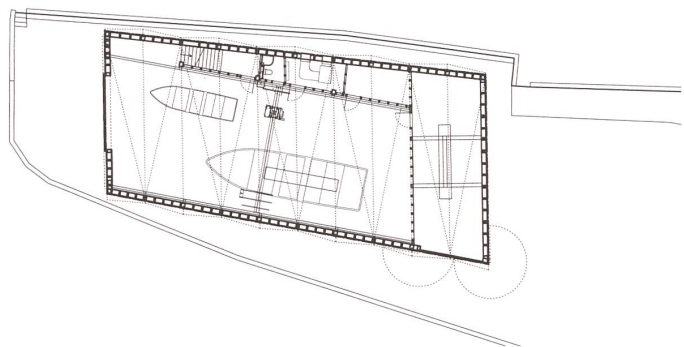


Die Bootswerft steht auf einer schmalen Parzelle zwischen Strasse und Genfersee. Grundriss und Giebeldächer spielen mit der Geometrie und brechen den Massstab. So fügt sich der Neubau harmonisch in die geschützte Reblandschaft des Lavaux ein. Die Zone am See ist eigentlich öffentlichen Nutzungen vorbehalten. Da es aber kaum Bootsbauer in der Region gibt und der Vorgängerbetrieb schon länger in Cully angesiedelt war, hiessen Gemeinde und der Verein Sauver Lavaux das Projekt gut. Da der Eigner vor allem Holzboote bearbeitet, kam für ihn nur ein Holzbau infrage. Dieser ist um eine fünf Tonnen schwere Brücke herum konstruiert, die sich auf zwei sich über die ganze Länge des Hauptraumes erstreckenden Trägern vor- und zurückschieben lässt, um Boote zu manövrieren. An der nördlichen Längsseite ist eine Raumschicht für Service Räume abgetrennt. Natürliches Licht dringt durch die Öffnungen im Dachgiebel, sodass tagsüber kaum Kunstlicht nötig ist. Zuhinterst trennt eine Wand einen kleineren Raum ab, in dem die Boote lackiert werden.

Le chantier naval est situé sur une parcelle exiguë, coincée entre la route et le lac Léman. La disposition du bâtiment et son toit en dent de scie jouent avec la géométrie et cassent les proportions, permettant ainsi à l'édifice nouvellement construit de s'intégrer harmonieusement dans le vignoble protégé de Lavaux. À priori, la zone en bordure de lac est réservée à des usages publics, mais comme la région ne compte presque aucun constructeur naval et que l'entreprise précédente était implantée à Cully depuis longtemps, la commune et l'association Sauver Lavaux approuvèrent le projet. Et comme le propriétaire travaille essentiellement sur des bateaux en bois, seul ce matériau entraînait pour lui en ligne de compte. La construction en bois s'articule autour d'un pont roulant de cinq tonnes qui, en glissant sur deux poutres, peut être déplacé d'un bout à l'autre de l'atelier principal et sert à la manutention des bateaux. Sur la longueur nord, une bande d'espace a été allouée aux locaux de service. Les ouvertures du pignon permettent à la lumière du jour d'entrer ce qui rend la lumière artificielle presque superflue. Tout au bout, une cloison crée un petit local dans lequel les bateaux sont peints.



Schnitt | Coupe



Plan | Plan



Weisse Festung

Forteresse blanche

Umbau und Erweiterung Mehrfamilienhaus RitterUn | *Rénovation et extension Immeuble RitterUn*

Chemin Guillaume-Ritter 1, Freiburg

Realisierung | *Réalisation*: 2020

Bauherrschaft | *Maîtrise d'ouvrage*:

Ritter Un, Freiburg

Architektur | *Architecture*:

Aviolat Chaperon Escobar, Freiburg

Bauingenieure | *Ingénieurs civils*:

Jean-François Dewarrat, Marly

Holzbaingenieure und Bauphysik |

Ingénieurs en construction bois et

physique du bâtiment: PMR, Tentlingen

Holzbau | *Construction bois*:

PMR, Tentlingen

Auftragsart | *Type de mandat*:

Direktauftrag, 2018

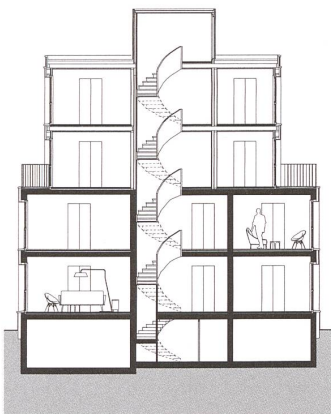
Kosten (BKP 2) | *Coût total (CFC 2)*:

Fr.2,4 Mio.

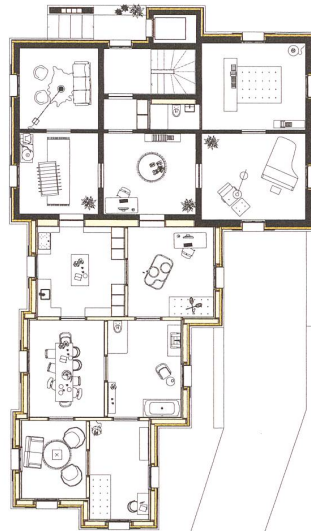


Leuchtend weiss steht das elegante Haus zwischen mächtigen Bäumen. Spuren des Bestandes sucht man vergeblich, die Architektur verweist kaum auf Alt und Neu. Doch die Architekten haben an das ehemalige Bürgerhaus ein abgetrepptes Volumen angebaut, die oberen beiden Geschosse sind komplett neu. Kreuzsprossenfenster nehmen die ursprüngliche Fensteraufteilung auf. Feine Gesimse verlaufen oberhalb des Sockels, des zweiten Geschosses und am Dachrand. Weisser Zementputz überzieht seine Fassaden. Da die Mauern keinen Massivbau getragen hätten, wählten die Architekten für die Aufstockung die Holzelementbauweise. Im Inneren erweiterten sie den kammerartigen Grundriss des Altbaus zur Doppel-Enfilade. So leben die Bewohner heute in zwei parallelen Raumfolgen pro Geschoss mit jeweils fünf Zimmern. Durch Zwischentüren verbunden, blickt die eine Wohnung gegen Osten, die andere gegen Westen. Gleichmässige Proportionen, sorgfältig gewählte Materialien wie etwa das Fischgrätparkett und die Einfachheit der weissen Wände prägen die Räume.

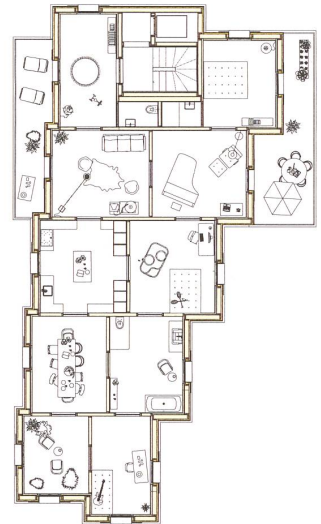
Éclatante de blancheur, une élégante bâtisse se détache des grands arbres qui l'entourent. C'est en vain que l'on y cherche les traces du passé et son architecture ne livre guère d'indications. Pourtant les concepteurs ont accolé à l'ancienne maison bourgeoise un emboîtement de volumes et lui ont ajouté deux niveaux. Les fenêtres à traverse intermédiaire reprennent l'esthétique originale des vitrages. Sur tout le pourtour du bâtiment, de fines corniches courent au niveau du soubassement, du deuxième étage et en bordure de toit. Un crépi en ciment blanc recouvre ses façades. Comme les murs n'auraient pas pu soutenir une réalisation en maçonnerie, les architectes ont choisi d'utiliser des éléments en bois pour l'extension. À l'intérieur, ils ont agrandi la disposition de l'ancien bâtiment pour en faire une double enfilade. Aujourd'hui, leurs occupants vivent donc à chaque étage dans deux suites parallèles de cinq pièces. Reliés par des portes intermédiaires, les appartements sont orientés à l'est pour l'un et à l'ouest pour l'autre. Les espaces se caractérisent par des proportions équilibrées, par des matériaux soigneusement sélectionnés comme le parquet en chevron ainsi que par la simplicité des murs blancs.



Querschnitt | Coupe transversale



Erdgeschoss | Rez-de-chaussée

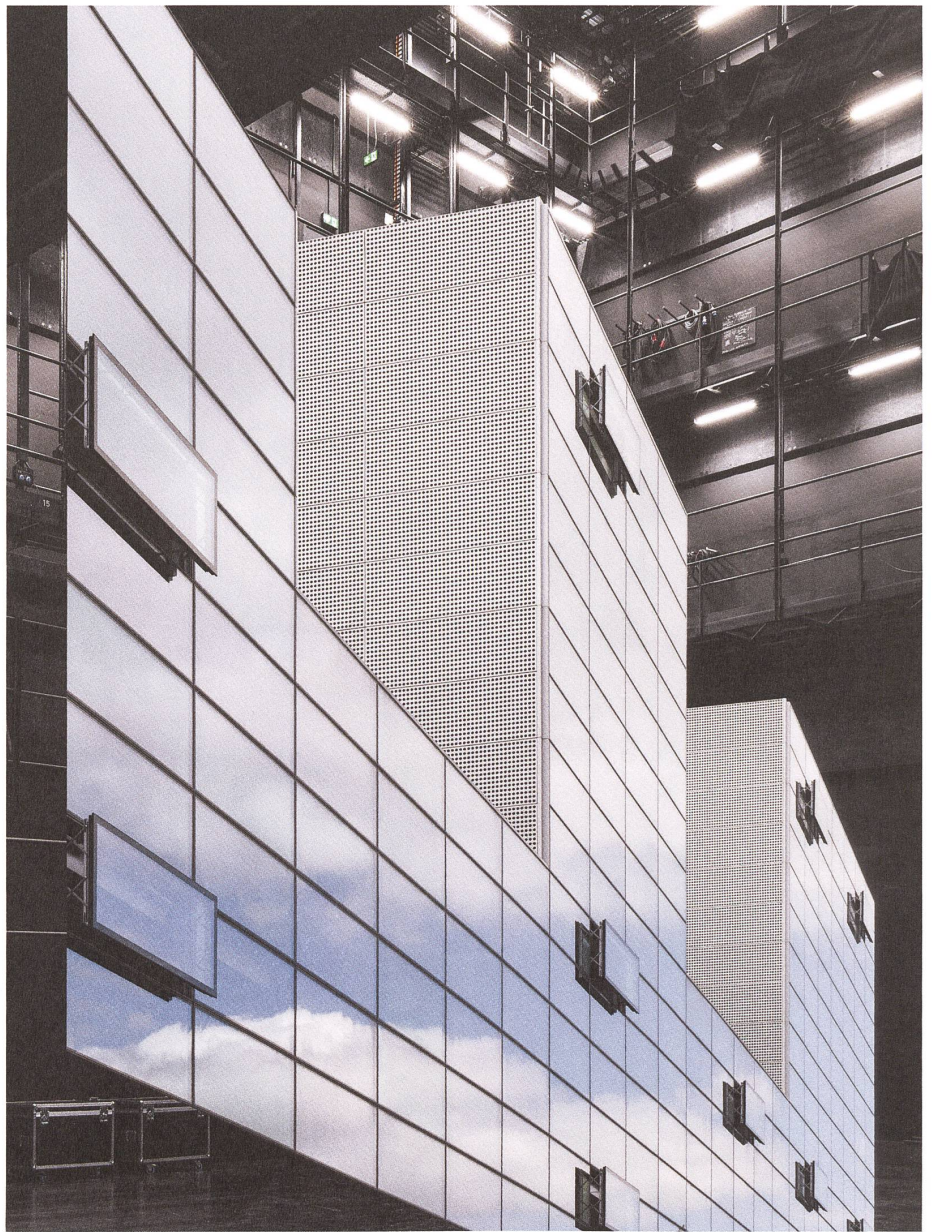


2. Obergeschoss | 2^e étage

Theaterfabrik mit Bahnanschluss

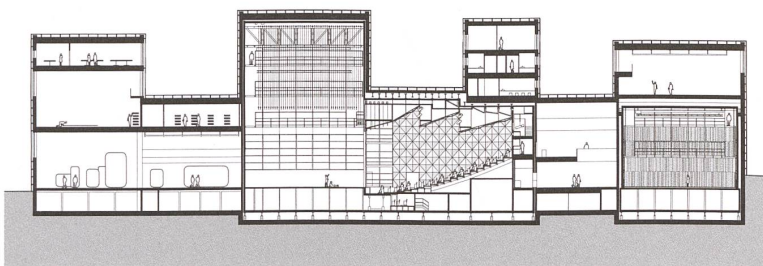
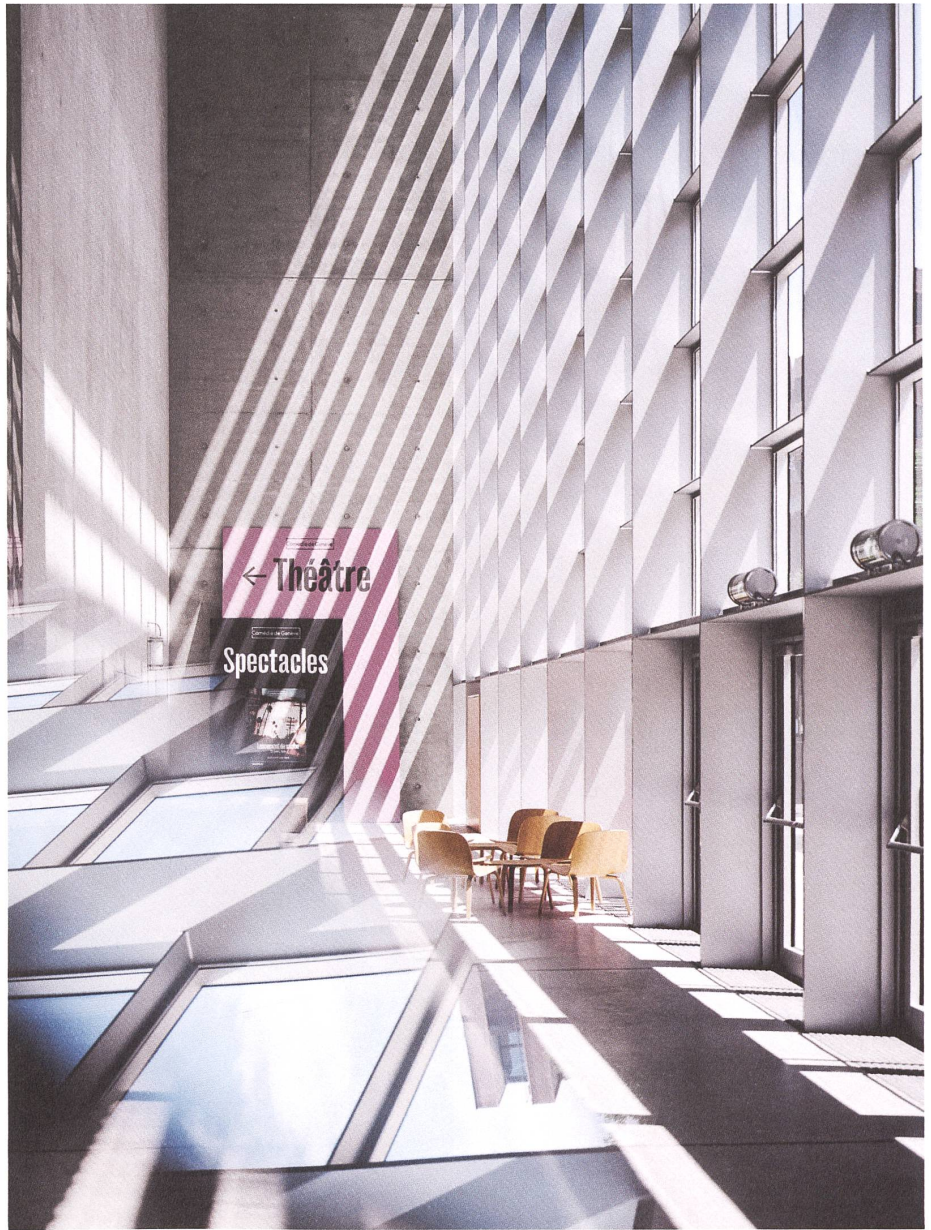
Théâtre à deux pas de la gare

Neubau Comédie de Genève |
Nouveau bâtiment Comédie de Genève
Esplanade Alice-Bailly 1, Genf
Realisierung | *Réalisation*: 2020
Bauherrschaft | *Maîtrise d'ouvrage*: Stadt Genf (Co-Finanzierung: Kanton Genf)
Architektur | *Architecture*:
Fres Architectes, Genf/Paris
Bauingenieure | *Ingénieurs civils*:
T Ingénierie, Genf
Akustik | *Acoustique*:
Kahle Acoustics, Ixelles (B)
Lichtplanung | *Conception des éclairages*:
8'18", Marseille/Paris
Fassadenplanung | *Conception de façade*:
Emmer Pfenninger, Münchenstein
Gebäudetechnik | *Technique du bâtiment*:
SRG Engineering, Genf
Auftragsart | *Type de mandat*:
Wettbewerb, 2009
Kosten | *Coût total*: Fr.100 Mio.

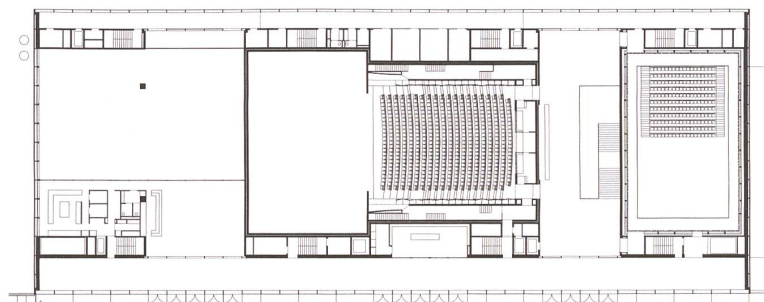


Das Genfer Schauspielhaus von 1913 erfüllte die Anforderungen an ein Theater längst nicht mehr. So war der Neubau ein Befreiungsschlag; seit 2019 wirkt er mit seinem direkten S-Bahn-Anschluss im bisherigen Randquartier Eaux-Vives auch als kultureller Katalysator. Ein gestaffeltes Volumen mit prägnanter Silhouette verleiht dem Bau eine starke Präsenz. Die verglasten Längsseiten geben den Blick auf die Betonstruktur im Inneren frei. Auf der Seite des Parkstreifens über der S-Bahn erstreckt sich das Vestibül über die ganze Länge und verbindet die öffentlichen Gebäudeteile. Auf der gegenüberliegenden Seite erschliesst eine mehrgeschossige Raumschicht Betriebsräume und Büros. Das quer dazu liegende zweigeschossige Foyer überwindet die grossen Höhenunterschiede: Im unteren Erdgeschoss liegen die Hauptzugänge zu den Sälen. Im grossen Zuschauerraum sind die Sitzreihen leicht konkav angeordnet und die Rückenlehnen miteinander verbunden. In der «Salle modulable» lässt sich die Bestuhlung beliebig anordnen. Wenn die Regie will, sitzt das Publikum quasi auf der Bühne.

Construit en 1913, le théâtre n'était plus en mesure de répondre aux exigences d'une scène actuelle. Le nouveau bâtiment a donc été une véritable libération; depuis 2019, il agit tel un catalyseur culturel dans un quartier jusqu'alors périphérique et maintenant desservi par la gare des Eaux-Vives attenante. L'édifice affirme une présence forte avec un volume en redent et une silhouette marquée. Au travers des façades vitrées se dessine la structure intérieure en béton. Situé du côté des places de stationnement au-dessus de la gare, le vestibule s'étend sur toute la longueur de l'édifice et relie les espaces publics du bâtiment. Sur la face opposée, un espace structuré sur plusieurs niveaux donne accès aux locaux fonctionnels et aux bureaux. Dans la perpendicularité de ces longueurs, le foyer se développe sur deux étages et dompte d'importantes différences de hauteur: les accès principaux aux salles se font depuis le rez-de-chaussée inférieur. Dans la grande salle de spectacle, les sièges, reliés les uns aux autres par le dossier, sont ordonnés en rangées légèrement concaves. Dans la salle modulable, les sièges peuvent être agencés dans n'importe quel type de configuration. Si la mise en scène le souhaite, le public peut être quasiment placé sur les planches.



Längsschnitt | Coupe longitudinale



Oberes Erdgeschoss (Haupteingang) | Rez-de-chaussée supérieur (entrée principale)

Naturstein massiv

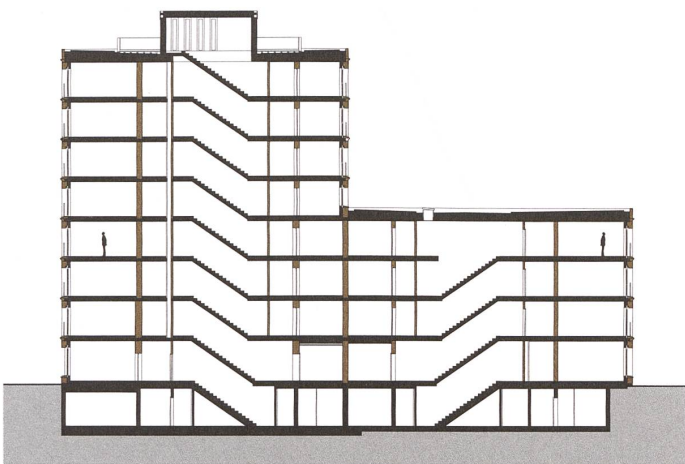
Pierre naturelle massive

**Neubau Mehrfamilienhäuser |
Nouveaux immeubles résidentiels**
Chemin du Bois-Ecard 2-8,
Plan-les-Ouates GE
Realisierung | Réalisation: 2021
Bauherrschaft | Maîtrise d'ouvrage:
Gemeinde Plan-les-Ouates
Architektur | Architecture:
Atelier Archiplein, Genf; Perraudin
Architecture, Lyon
Bauingenieure | Ingénieurs civils:
Perreten & Milleret, Genf
Landschaftsarchitektur |
Architecture du paysage: In Situ, Genf
Auftragsart | Type de mandat:
Präqualifikation, 2017
Kosten (BKP 1-9) | Coût total (CFC 1-9):
Fr.24 Mio.

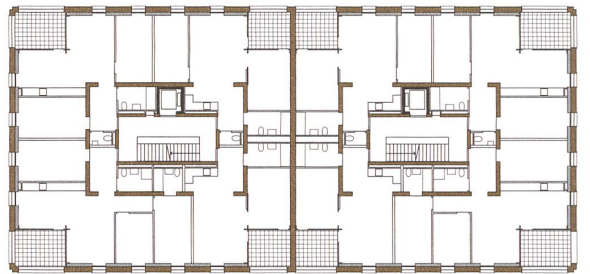


Die zwei kantigen Wohnbauten stehen im Quartier Les Sciers mit Blick über die benachbarten Gemüsegärten und die Genfer Landschaft. Dem Quartierplan entsprechend sind die beiden Volumina – mit regelmässigen Fenstern und eingezogenen Loggias – in einen höheren und einen niedrigeren Teil gegliedert. Ihre kompakte Form und die einfache Struktur sind der Konstruktion geschuldet: Die Tragstruktur der Wände besteht aus massivem Naturstein. Für die Dimensionen der Öffnungen war die Grösse der verbauten Steinblöcke massgebend. Der gelbliche Kalkstein stammt aus einem Bruch im Westen Frankreichs, rund 500 Kilometer von Genf entfernt. Feine Fensterbänke und umlaufende Gesimse gliedern die Fassaden in der Vertikalen und leiten das Regenwasser ab. Die Grundrisse lassen sich flexibel gestalten, da lediglich drei Mauerschichten zwischen den Betondecken tragend sind. Die Aussenwände sind innen etwas gedämmt, im Hausinneren bleibt der Kalkstein sichtbar, was den Wohnungen eine warme Atmosphäre verleiht.

Les deux bâtiments aux lignes graphiques se trouvent dans le quartier Les Sciers avec une vue sur les jardins familiaux voisins et sur la campagne genevoise. S'inscrivant dans le plan du quartier, ces deux volumes, qui sont dotés de fenêtres marquées par la régularité et de loggias en retrait, se décomposent en une partie haute et une partie basse. Leur forme compacte et la simplicité de leur structure s'expliquent par le mode de construction: la structure porteuse des murs est réalisée en pierre naturelle massive. La dimension des ouvertures a été conditionnée par la taille des blocs de pierre utilisés. De teinte beige clair, cette pierre calcaire provient d'une carrière de l'ouest de la France, à près de 500 kilomètres de Genève. De minces appuis de fenêtre ainsi que des corniches sur le pourtour des bâtiments structurent la verticalité des façades tout en permettant de drainer l'eau de pluie. Grâce à la présence de seulement trois axes porteurs entre les dalles en béton, l'organisation des volumes se caractérise par une grande flexibilité. Les murs extérieurs disposent d'une légère isolation interne; à l'intérieur du bâtiment, la pierre calcaire apparente donne aux appartements une atmosphère chaleureuse.



Längsschnitt | Coupe longitudinale



Obergeschoss | 1^{er} étage



Holz und Beton

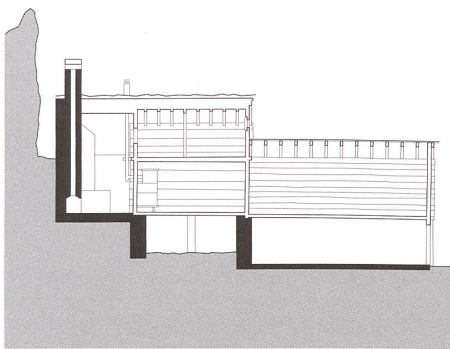
Bois et béton

**Umbau und Erweiterung Maiensäss |
Rénovation et extension d'un mayen**
Realisierung | Réalisation: 2019
Bauherrschaft | Maîtrise d'ouvrage:
Sylvie et Jean-Pierre Follonier, Les Haudères
Architektur | Architecture: Deschenaux
Follonier, Fribourg/Les Haudères
Geologie | Géologie: BEG, Aproz
Landschaftsarchitektur | Architecture du
paysage: In Situ, Gené
Auftragsart | Type de mandat:
Direktauftrag, 2017
Kosten (BKP 1-9) | Coût total (CFC 1-9):
Fr. 300 000.-

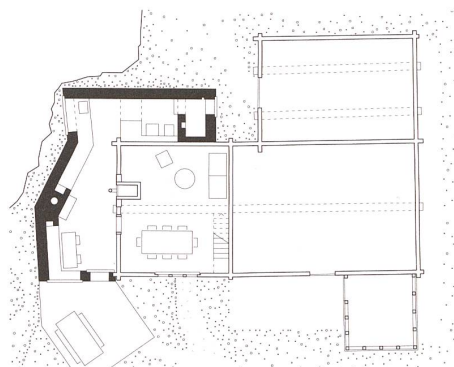


Die Sanierung und Erweiterung eines Maiensässes in Arolla am Ende des Val d'Hérens ist ein Dialog zwischen dem Bau und dem Ort. Die Architekten legten um den hölzernen Kern eines sonnengebräunten Strickbaus aus dem Jahr 1860 bergseitig eine kantige Sichtbetonklammer. Der Teil aus Kunststein vermittelt zwischen dem rohen Felsen und der bestehenden Holzkonstruktion. Er erweitert den historischen Hauptraum um eine zweigeschossige Raumskulptur aus unbehandeltem Beton. Darin sind die Küche, ein grosses Cheminée und das Badezimmer eingegossen. In den hölzernen Hauptraum haben die Architekten lediglich eine Treppe gelegt. Sie führt in den ersten Stock, wo neu sechs Personen übernachten können. Das Holz stammt aus einem kleinen Lärchenwald der Besitzerfamilie. Die Fenster des Neubaus rahmen präzise gewählte Ausblicke auf den Felsen. Alt und Neu sind unterschiedlich beheizt: Die hölzernen Wohn- und Schlafräume langsam mit dem ursprünglichen geschlossenen Holzofen, der Betteil erlaubt ein offenes Feuer.

À Arolla, au bout du Val d'Hérens, la rénovation et l'extension d'un mayen ouvrent un dialogue entre le bâtiment et le lieu. Côté montagne, les architectes entourèrent le cœur en bois d'une construction traditionnelle en madriers, brunie par le soleil et datant de 1860, d'une agrafe de béton aux bords tranchés. Cet élément minéral artificiel crée un rapport direct entre la roche nue et la construction en bois existante. Il ajoute à la pièce principale historique un espace sculptural en béton brut qui s'élève sur deux niveaux. La cuisine, une grande cheminée et la salle de bain y sont coulées. Dans la pièce principale en bois, les concepteurs se sont contentés de poser un escalier qui conduit au premier étage offrant désormais de la place pour six couchages. Le bois provient d'une petite futaie de mélèzes appartenant à la famille propriétaire. Les fenêtres de l'extension donnent un cadre à des vues sur la roche soigneusement choisies. L'ancien et le neuf ne sont pas chauffés de la même façon: lentement pour les pièces à vivre et celles du coin nuit avec le poêle à bois d'origine; l'élément en béton, lui, permet un feu ouvert.



Längsschnitt | Coupe longitudinale



Erdgeschoss | Rez-de-chaussée

